



NÁRODNÍ
PAMÁTKOVÝ
ÚSTAV

ÚZEMNÍ ODBORNÉ
PRACOVIŠTĚ
V TELČI

Magistrát města Jihlavy

Stavební úřad
Oddělení památkové péče
Masarykovo náměstí 1
586 28 JIHLAVA

Váš dopis čj. / ze dne: MMJ/SÚ/103170/2022 / 13. 6. 2022
Naše čj.: NPÚ-372/49751/2022
Vyřizuje: Mgr. Jiří Neubert / 778764463
Spisový znak: 820.1

Telč 29. 6. 2022

Městský dům, Masarykovo náměstí 642/24, Jihlava, nemovitá kulturní památka rej. č. ÚSKP 46506/7-4877, MPR Jihlava.

Písemné vyjádření odborné organizace státní památkové péče k žádosti podle § 14 odst. 6 zákona č. 20/1987 Sb., o státní památkové péči, ve znění pozdějších předpisů.

Předmět žádosti:

Udržovací práce.

Příloha žádosti:

- PD: *Revitalizace prostor OGV (2022-04, DSP) – Atelier Tsunami (Krtička, Šebestík).*

Popis zamýšlených prací:

Galerie má specifické požadavky na charakter prostoru z hlediska architektonického pojetí. Výstavní prostor je pozadím pro umělecké dílo. Musí umět nabídnout nejrozumnější formám expozic vhodné prostředí z hlediska osvětlení a klimatu, a nebude především rušivé při vnímání vystavovaného díla. Přesto se do popředí dostává samotná stavba. Jde o vstupní mázhaus a především středovou halu, která dává galerii specifický charakter vypovídající o dlouhé historii domu. Návrh tedy balancuje mezi vytvořením optimálního výstavního prostředí podle soudobých požadavků a zachováním výrazného charakteru budovy.

ZÁKLADNÍ PRINCIPY NÁVRHU. NOVOTVAR princip kontrastu — ČERNÁ BARVA. Nově vkládané prvky jsou v černé barvě, a tedy dobře čitelné. Jde především o prvky mobiliáře, pokladní pult, sedací schody. Tímto navazujeme na dříve naznačený princip v budově na Komenského ulici. VÝRAZOVÁ JEDNODUCHOST - NEPESTRÁ PALETA BAREV. Volba barevnosti povrchů vychází z principu výrazové neutrality prostředí. Ve světlých odstínech jsou řešeny nové nášlapné vrstvy podlah, dveří, zábradlí.

FIGURA – umění, POZADÍ architektura. Princip vyjadřující úlohy výstavních sálů vytvořit optimální prostředí pro prezentaci uměleckých děl.

PODLAHY. Ve společných prostorech se budou uplatňovat tři nové náslapné vrstvy podlah. V přízemí (mázhausu) v hale a na navazujících schodištích bude teraco. Bude ve velmi světlém odstínu šedé (s bílým cementem) s převahou bílého kameniva doplněné tmavými (šedými) kamínky (cca 15%). Sokl bude výšky 15 cm s fabionem. Dilatační spáry jsou uvažované z mosazných pásků (alternativně z hliníku). Specifický návrh dilatací je v prostoru mázhauzu, kde se je návrh inspirován tvarem kleneb. Ve většině výstavních sálů bude velmi světle šedá polyuretanová podlaha s matnou finální vrstvou. Podlaha bude bez soklu. Cílem je vytvořit neutrální prostředí, které bude vhodné pro nejrůznější formy expozic. Dřevěná podlaha je navržena v jednom sále pro větší nabídku charakteru prostor. Konstrukce bude vícevrstvá, min. 3x přebrousitelná vrchní vrstva, materiál bělený dub bez suků a výrazné kresby. Povrchová úprava bude matný lak.

ZÁBRADLÍ. V hale na Masarykově náměstí je částečně zachováno stávající kované zábradlí z rekonstrukce v minulém století. Ovšem pro rušivý efekt v prostoru, kde se toto zábradlí dostává v průhledech i vícekrát za sebou, bude ponecháno jen na galeriích a schodech na ni a bude natřeno bílou barvou. Ve spodní části bude odstraněno a nahrazeno novými vloženými prvky. Zde je pro ukotvení prostoru a přerušení dlouhé linie zábradlí vložena černá stěna u schodiště vyrovnávajícího dvě podlahové úrovně haly a černé sedací schody. Dále budou v budově řešena madla a menší zábradlí, která jsou obvykle celokovová. Veškeré kovové prvky jsou v bílé barvě.

ZATEMNĚNÍ SÁLŮ. Ve všech výstavních sálech budou na celou stěnu (kromě sálů s klenbami) s okny umístěny průsvitné látkové rolety (šířka válce do 50 mm). Pro vybrané sály jsou pro zatemnění navrženy skládací interiérové okenice. Truhlářské provedení v bílé barvě, skládat se budou ke stěně, kde budou zajištěny podlahovou magnetickou záložkou,

DVEŘE/ZÁDVEŘÍ. Vybrané stávající dveře budou repasovány, přebroušeny a lakovány černou barvou. Kování bude nahrazeno novým v černé barvě. Do většiny sálů budou provedeny nové dvoukřídlé dveře v bílé barvě, která nahradí stávající jednokřídlé. Cílem je vytvořit dveře nerušící otevřeným křídlem ve výstavním sále. U hlavního vstupu bude nahrazeno stávající (do kleneb zasahující) zádveří novou konstrukcí. Je navržena černá hliníková sestava nezasahující do klenby s proskleným podhledem). Prosklené stěny jsou doplněny plnými dvoukřídlými dveřmi (bez profilace) s vertikálním madlem.

PANELÁŽ , PODHLED. Stávající paneláž — vložené stěny rozšiřující plochy pro umísťování obrazů budou kvůli rekonstrukci podlah demontovány. V obdobných pozicích budou následně obnoveny. V sálech s dřevěným profilovaným podhledem budou tyto podhledy nahrazeny rovným SDK podhledem. V sále ve 2np budou instalovány kotvy ve stropě pro zavěšování exponátů běžně skryté revizními dvířky (200/200) v podhledu.

Konstrukční a materiálové řešení

1.NP - úprava vstupní části (zádveří) současné dřevěné bude demontováno a nahrazeno novými prvky hliníkového zasklení, součástí je i protažení vyvýšené části vstupu – dobetonování stupně o cca 53cm směrem do interiéru budovy - úprava podlahové konstrukce – odstranění kamenné dlažby včetně lepicí vrstvy, obroušení stávajícího podkladního betonu, následně vyrovnání samonivelační stěrkou v tl. cca 1cm (předpoklad) -> nová podlaha lité teraco - Úprava schodiště – současné zatočené schodiště bude z části ubouráno (předpokládá se uložení stupňů na podezdívce (nutno z hlediska stability ověřit) následně dobetonování stupňů v napřímené poloze schodišťového ramene, bednění schodišťového ramene například trapézový plech. V místě schodiště nutno ověřit nutnost instalované větrací mřížky

z boční strany schodiště. Na schodiště bude instalováno nové kovové zábradlí kombinované se skleněnou výplní - V místnosti vstupní haly - Mázhausu budou okna doplněna o stínící roletu - dojde k výměně radiátorů - do místnosti Mázhausu bude instalován nový zvlhčovač dle návrhu profese vzduchotechniky - patro bude doplněno o novou AV techniku, EZS a nové rozvody SLP - nově bude řešeno osvětlení provozní, expoziční a modernizováno stávající nouzové - z hlediska úprav povrchů stěn se uvažuje s opravou stávajících omítek v ploše cca 15%, v celé ploše pak 2x výmalba bílou barvou - na stávajícím schodišti dojde k odstranění kamenného obkladu a nahrazení litým teracem - v m.č. 101 bude osazena nerezová skluzavka dle norem dle ČSN 1176-1 a certifikace TÜV - do části místností bude provedeno repasování interiérových dveří - ve dvorní části bude umístěna dřevěná terasa na rektifikovatelných podložkách, nad stávající šachtou bude proveden demontovatelný poklop pro přístup. Bude vysazen nový strom umístěný u dřevěné terasy. Na okolních stěnách tvořící oplocení dvorní části bude otlučena omítka, která bude nahrazena omítkou novou VPC v tl. 10mm opatřena omítkou a nátěrem odpovídající fasádě budovy. V zadní části dvora bude odstraněna náletová dřevina vrostlá do oplocení. - okna výstavních sálů budou doplněna fólií s ochranou proti UV záření poškozující vystavené exponáty

2.NP - mezipatro - v mezipatře dojde repasování stávajících dveří (repasování – nový lak, kování) - u okna do m.č. 202 z chodby bude vybourán parapet a vytvořen nový vstup, u druhého okna do mázhausu bude snížen parapet, ostění a parapet budou oplechovány a osazena nerezová skluzavka dle norem dle ČSN 1176-1 a certifikace TÜV - úprava podlahové konstrukce v m.č. 202,203 –budou stávající parkety vybourány, povrch vybroušen, znivelován samonivelační stěrkou o tl. cca 1cm a bude provedena nová polyuretanová podlaha a PVC

3.NP - úprava podlahové konstrukce – odstranění kamenné dlažby včetně lepicí vrstvy, obroušení stávajícího podkladního betonu, následně vyrovnaní samonivelační stěrkou v tl. cca 1cm (předpoklad) -> nová podlaha lité teraco. Úprava podlahové konstrukce v m.č. 302 budou stávající parkety vybourány, povrch vybroušen, znivelován samonivelační stěrkou o tl. cca 1cm a bude provedena nová polyuretanová podlaha - Úprava podlahové konstrukce v m.č. 303, 304 budou stávající parkety vybourány, povrch vybroušen, znivelován samonivelační stěrkou o tl. cca 1cm nově bude provedena dřevěná podlaha lamelová vícevrstvá, světle bělený dub min. 3x přebrousitelný. - dojde k výměně radiátorů - do místnosti sálů bude instalován nový zvlhčovač dle návrhu profese vzduchotechniky - patro bude doplněno o novou AV techniku, EZS a nové rozvody SLP - nově bude řešeno osvětlení provozní, expoziční a modernizováno stávající nouzové - z hlediska úprav povrchů stěn se uvažuje s opravou stávajících omítek v ploše cca 15%, v celé ploše pak 2x výmalba bílou barvou - na stávajícím schodišti dojde k odstranění kamenného obkladu a nahrazení litým teracem - do části sálů bude provedena výměna dveří za dvoukřídlé, které tolik nezasahují do expozice - ve výstavních sálech bude doplněna stínící roleta a vnitřní uzavíratelné okenice, na tyto okenice navazuje i úprava/zkrácení vnitřního parapetu pro dokonalé uzavírání okenic. - okna výstavních sálů budou doplněna fólií s ochranou proti UV záření poškozující vystavené exponáty - bude provedeno vybourání sádkokartonem zazděného původního průchodu mezi m.č. 302 a 301 - budou provedeny nové sedací schody v m.č. 301 – provedení bude řešeno protažením schodiště dřevěnou/nábytkovou formou vždy na dvě výšky stupně umožňující pohodlné sezení - okna v hale (m.č. 301) budou na okna pod klenbou osazeny stínící rolety s motorovým pohonem - v m.č. 302 bude proveden nový sádkokartonový podhled bílé barvy - bude proveden nový nátěr ocelových dvířek hydrantu - na schodišti budou provedeny úpravy zábradlí – část zábradlí bude nahrazeno plnou konstrukcí, část zábradlí bude repasováno

4.NP - úprava podlahové konstrukce – odstranění kamenné dlažby včetně lepicí vrstvy, obroušení stávajícího podkladního betonu, následně vyrovnaní samonivelační stěrkou v tl. cca 1cm (předpoklad) -> nová podlaha lité teraco - Úprava podlahové konstrukce v m.č. 402 budou stávající parkety vybourány, povrch vybroušen, znivelován samonivelační stěrkou o tl. cca 1cm a bude provedena nová polyuretanová podlaha - dojde k výměně radiátorů - do místnosti sálů bude instalován nový zvlhčovač dle návrhu profese vzduchotechniky - patro bude doplněno o novou AV techniku, EZS a nové rozvody SLP - nově bude řešeno osvětlení provozní, expoziční a modernizováno stávající nouzové - z hlediska úprav povrchů stěn se uvažuje s opravou stávajících omítek v ploše cca 15%, v celé ploše pak 2x výmalba bílou barvou - budou vyměněny případně repasovány stávající dveře z prostoru chodby/schodiště do výstavního sálu m.č. 402 a edukační místnosti m.č. 406 - okna výstavních sálů budou doplněna fólií s ochranou proti UV záření poškozující vystavené exponáty - v m.č. 402 bude proveden nový sádkartonový podhled bílé barvy - na schodišti budou proveden nový nátěr zábradlí

5.NP - Úprava podlahové konstrukce v m.č. 501 budou stávající parkety vybourány, povrch vybroušen, znivelován samonivelační stěrkou o tl. cca 1cm a bude provedena nová polyuretanová podlaha - dojde k výměně radiátorů - do místnosti sálů bude instalován nový zvlhčovač dle návrhu profese vzduchotechniky - patro bude doplněno o novou AV techniku, EZS a nové rozvody SLP - nově bude řešeno osvětlení provozní, expoziční a modernizováno stávající nouzové - z hlediska úprav povrchů stěn se uvažuje s opravou stávajících omítek v ploše cca 15%, v celé ploše pak 2x výmalba bílou barvou - ve výstavním sále bude doplněna stínící roleta - okna výstavního sálu budou doplněna fólií s ochranou proti UV záření poškozující vystavené exponáty - v m.č. 501 bude proveden nový sádkartonový podhled bílé barvy.

Charakteristika věci / objektu / území:

Městský dům je nemovitou kulturní památkou evidovanou v ÚSKP a nachází se na území historického jádra města Jihlavy prohlášeného Ministerstvem kultury ČR, č. j. 7. 292/82-II/2 ze dne 29. 3. 1982 za městskou památkovou rezervaci. Objekt slouží společně s domem Komenského 10 od 80. let k expozicím Oblastní galerie Vysočiny.

Současný stav poznání dotčených chráněných kulturně historických hodnot:

Jedná se o původem gotický mohutně renesančně přestavěný objekt z konce 16. století (159 v mázhauzu) s velkorysou dispozicí mázhauzu i vysoké síně v patře (klenba necková, možná až ze 17. století) v vytaženými hřebínky zdobenými plastickými pásky. V roce 1845 byl dům nastaven o patro. Poslední stylová obnova v 80. letech 20. století. Tehdy byl dům poněkud nešetrným způsobem adaptován na galerii.

Dosavadní stav projednání:

Návrh byl opakovaně konzultován se zástupci MMJ, zástupcem vlastníka a projektantem.

Vyhodnocení žádosti:

Národní památkový ústav na základě prostudování předložených podkladů a znalosti situace konstatuje, že zamýšlené práce **budou v souladu se zájmem ochrany výše uvedených kulturně historických hodnot za těchto podmínek:**

1. Před realizací bude provedena sonda do konstrukce schodiště v místnosti č. 106. Její úprava bude možná po písemném odsouhlasení zástupci odborné organizace a orgánu státní památkové péče pouze v případě, že se konstrukce pod obkladem prokáže jako novodobá či historicky nehodnotná.
2. Nové dveře budou dřevěné konstrukce. Před realizací bude zástupcům odborné organizace a orgánu státní památkové péče k písemnému odsouhlasení předloženy výkresy výrobní dokumentace.
3. Před realizací bude zástupcům odborné organizace a orgánu státní památkové péče předložena výrobní dokumentace zádveří a zábradlí k písemnému odsouhlasení.
4. Budou odstraněny pouze omítky degradované nebo jinak znehodnocené nebo nehodnotné. Nové omítky budou na historických konstrukcích vápenné, povrchové zpracování plynule naváže na plochy ponechávaných omítek, nebude užito dodatečných armovacích prvků jako např. sítí nebo rohových lišt. Finální nátěr bude na vápenné bázi.
5. V případě, že by mělo být nějak nakládáno, nebo by i měly být povrchově upravovány uměleckořemeslné kamenné prvky (portály, konzoly), bude předem vypracován restaurátorský záměr, který bude předložen v rámci samostatného správního řízení orgánu státní památkové péče.

Zdůvodnění:

Předmětný objekt je nemovitou kulturní památkou evidovanou v ÚSKP a nachází se na území historického jádra města Jihlavy, prohlášené Ministerstvem kultury ČSR, č. j. 7. 292/82-II/2 ze dne 29. 3. 1982 za městskou památkovou rezervaci, a proto je nutné postupovat dle platné legislativy zákona č. 20/1987 Sb., o státní památkové péči, v platném znění.

Zákon o památkové péči mimo jiné uvádí, že *veškeré úpravy nemovitých kulturních památek musí být provedeny se zřetelem k trvalému zabezpečení jejich hmotné podstaty, přiměřenému společenskému využití a k dalšímu zhodnocování jejich výtvarných a dokumentárních funkcí.*

Výnos ministerstva kultury o prohlášení historického jádra města Jihlavy za památkovou rezervaci mimo jiné v čl. 2, odst. 1 říká, že:

- a) *veškeré úpravy nemovitých kulturních památek i jejich souborů musí být řešeny a prováděny se zřetelem k trvalému zabezpečení jejich hmotné podstaty, k jejich přiměřenému využití a dalšímu zhodnocování jejich výtvarných a dokumentárních funkcí*
- b) *úpravy terénní i sadové, stavby dopravní, vodohospodářské, energetické i podzemní a inženýrské sítě musí být prováděny s ohledem na památkovou hodnotu objektů a území,*
- c) *při nové výstavbě a při vnějších úpravách nechráněných objektů je třeba dbát architektonických vztahů ke kulturním památkám a jejich souborů, navazovat na jejich objemovou a prostorovou skladbu i prostředí a dotvářet jejich celky přiměřenými prostředky současné architektonické tvorby*
- d) *všechny úpravy městských interiérů, zejména úpravy fasád, povrchu komunikací, veřejné osvětlení i reklamní zařízení, musí být v souladu s historickým prostředím rezervace,*
- e) *stavebně technické práce musí směřovat k obnově a funkčnímu zhodnocení hlavních historických prostorů, památkových souborů a objektů, zároveň s odstraňováním nevhodné vnitroblokové zástavby*

Záměr vystihuje snahu o přizpůsobení expozičních prostorů soudobým požadavkům. Současně se předpokládá přehodnocení řemeslného a materiálového výrazu celku, který však pochází z poslední obnovy v 80. letech, kdy byl celý dům přestavěn a přizpůsoben tehdejšímu požadavkům galerijního provozu.

Ad 1. Vyhnutý průběh schodiště je patrný i na nejstarším dochovaném stavebním plánu, byť vyhnutí mohlo souviset s dodatečně vloženou a dnes odbouranou příčkou v mázhauzu. Je možné, že v rámci rekonstrukce byla konstrukce revidována, nicméně v současnosti není známa.

Ad 2. Přípomínka sleduje zájem na zachování tradiční materiální podstaty výplňových prvků uplatňujících se v historickém prostředí renesančního domu. Z předložené dokumentace jsou dveře řešeny pouze v obecnosti.

Ad 3. Zábradlí je z předložené dokumentace odvoditelné jen v obecnosti. Požadavek směřuje k doplnění a odsouhlasení před zadáním prvku do výroby.

Ad 4. Z hlediska památkové péče chráníme maximum historické materiálové substance a zároveň sledujeme celkovou věrohodnost historického ztvárnění a architektonickou hodnotu stylové stavby. Na objektu nelze vyloučit dochování historického souvrství. Tradičně docházelo k opravám většinou jen lokalizovaně, celoplošné revize byly výjimečné. Vápenné malty a nátěry představují dodnes pro své technické vlastnosti, způsob stárnutí i vzhled spolehlivé a nenahraditelné prostředky povrchové ochrany a úpravy historických zděných konstrukcí. Vápenné omítky korespondují s požadavky památkové péče na zachování řemeslné a materiální kontinuity. Užití novodobých pomůcek jako jsou například perlinky či rohové lišty je obecně nevhodné a na vzhledu stavby by se jejich užití nutně dříve či později cizorodě promítlo.

Ad 5. Uměleckořemeslná povaha těchto prvků předpokládá užití restaurátorského postupu. Předmětné součásti náleží k nejhodnotnějším a nejnáročnějším prvkům fasády domu. Péče o tyto prvky vyžaduje nejen volbu k historické substancii šetrných materiálů, ale technicky precizní provedení a umělecky vyspělý přístup. Předmět prací spadá proto do kategorie restaurování, které předpokládá provedení oprávněnou osobou dle § 14 a), anebo b) památkového zákona ve znění pozdějších předpisů, tedy například držitelem povolení MK ČR pro restaurování.

Žádné jiné úpravy, které nebyly předmětem tohoto řízení, nebudou prováděny bez předchozího souhlasného stanoviska výkonného orgánu státní památkové péče. Toto vyjádření nenahrazuje Závazné stanovisko/Rozhodnutí Magistrátu města Jihlava, stavební úřad, oddělení památkové péče.

Dovolujeme si Vás požádat o zaslání závazného stanoviska ihned po jeho vydání, a to z důvodu nezbytné znalosti jeho výroku pro další sledování akce v souladu se zákonem o státní památkové péči.

S pozdravem

MgA. Jan Klimeš, Ph.D.

vedoucí odboru péče o památkový fond

Přílohy

Stávající stav





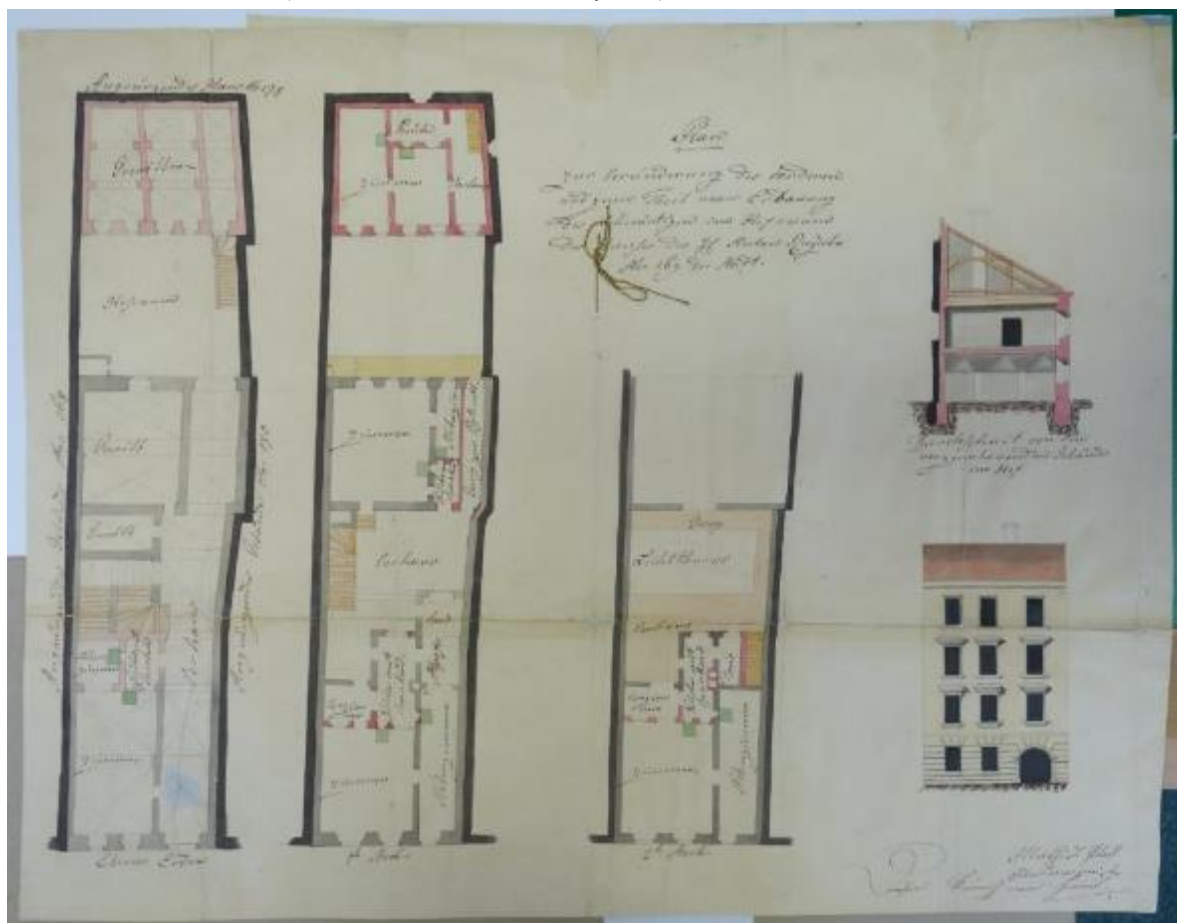




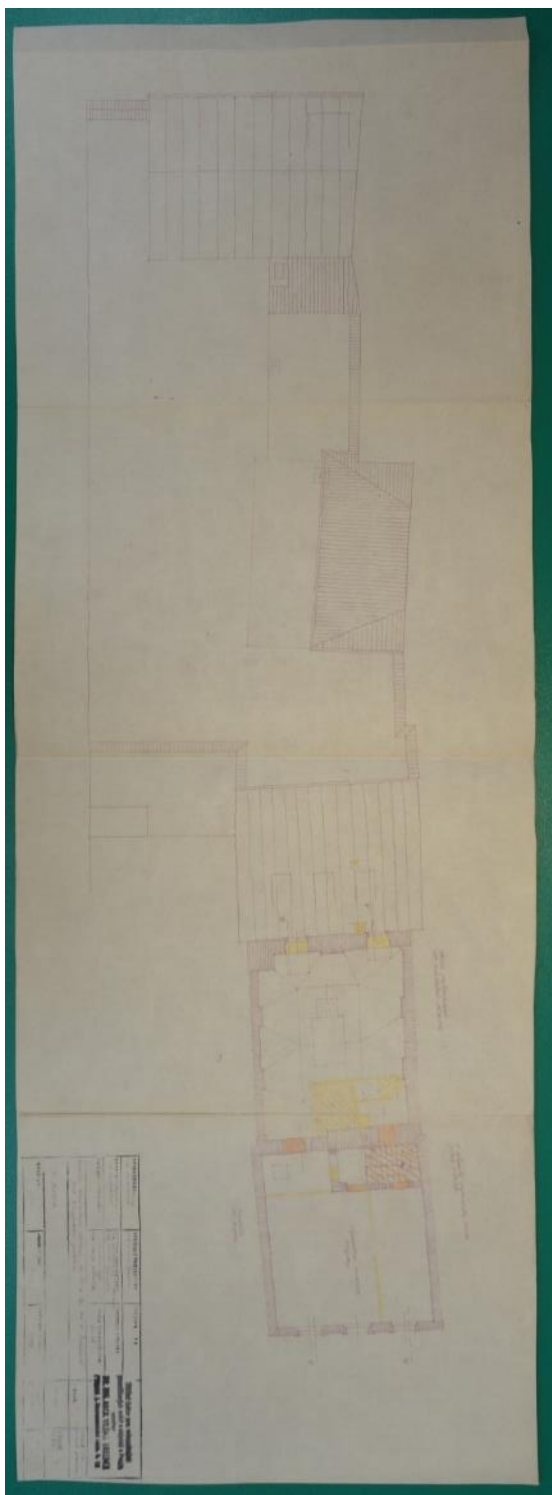




Archivní dokumentace (30. léta 19. stol, 1955, nerealizovaný návrh)









40. léta

