



Kraj Vysočina
se sídlem Žižkova 57, Jihlava jako zadavatel vyhlašuje výzvu pro předložení nabídek na veřejnou zakázku malého rozsahu na služby

Název veřejné zakázky:	Odborné podklady pro revitalizaci parků
Zadavatel	
Název:	Kraj Vysočina
IČO :	70890749
Adresa sídla:	Žižkova 57/1882, Jihlava, PSČ 587 33
Právní forma:	804-kraj, vyšší územní samosprávný celek, právnická osoba zřízená ústavním zákonem č. 347/1997 Sb. o vytvoření vyšších územních samosprávných celků a o změně ústavního zákona České národní rady č. 1/1993 Sb., Ústava České republiky, ve znění ústavního zákona č. 176/2001 Sb.
Osoby oprávněné za zadavatele jednat:	MUDr. Jiří Běhounek, hejtman kraje Zdeněk Chlád, člen rady kraje
Kontaktní osoby:	Ing. Dita Marešová
Telefon:	564 602 531
E-mail:	maresova.d@kr-vysocina.cz

Článek 1

Vymezení předmětu veřejné zakázky

Předmětem zakázky Kraje Vysočina je zpracování odborných podkladů pro projekty Kraje Vysočina z Operačního programu životní prostředí, Prioritní osa 4: Ochrana a péče o přírodu a krajinu a poskytnutí autorského dozoru.

Předmět veřejné zakázky je rozdělen **do čtyř (4) částí**. Uchazeč je oprávněn podat nabídku na jakoukoli část veřejné zakázky samostatně nebo na všechny části dohromady. Pokud není v zadávací dokumentaci jinak, platí podmínky uvedené v zadávací dokumentaci pro všechny části zakázky shodně.

Podrobný popis a specifikace předmětu zakázky pro všechny části je uveden v **příloze č. 1** této dokumentace.

Článek 2

Obchodní podmínky, včetně platebních podmínek

Obchodní podmínky zadavatele, včetně platebních podmínek jsou uvedeny v příloze č. 2 této zadávací dokumentace.

Článek 3

Požadavky na varianty

Zadavatel nepřipouští varianty nabídek.



Článek 4

Požadavky na způsob zpracování nabídkové ceny

- 4.1. Uchazeč stanoví nabídkovou cenu jako celkovou za plnění příslušné části veřejné zakázky uvedené v příloze č. 1 této zadávací dokumentace, tj. **uvede celkovou cenu za podklady k žádosti o podporu** (projektová/prováděcí dokumentace, opatření orgánů státní správy), **5 workshopů a autorský dozor v požadovaném maximálním rozsahu**.
- 4.2. Nabídková cena bude stanovena jako cena „nejvýše přípustná“ a musí v ní být zahrnuty veškeré náklady spojené s realizací předmětu veřejné zakázky.
- 4.3. Všechny případné náklady a výdaje s vypracováním a předložením nabídky nese uchazeč.
- 4.4. Zadavatel stanoví, že při hodnocení rozhoduje pro plátce DPH i pro neplátce DPH cena s DPH.

Článek 5

Podmínky a požadavky na zpracování nabídky

- 5.1. Uchazeč ve své nabídce uvede své identifikační údaje, a to v rozsahu – název obchodní firmy, datum zapsání v obchodním rejstříku, sídlo / místo podnikání / bydliště, jméno osoby oprávněné jednat jménem či za dodavatele, IČO, DIČ, telefon, fax, e-mail (pro komunikaci v průběhu procesu zadávání zakázky) a URL adresu.
- 5.2. Uchazeč ve své nabídce předloží návrh smlouvy o dílo, podepsaný osobou oprávněnou jednat jménem či za uchazeče. Pokud návrh smlouvy podepíše zmocněná osoba, musí být součástí nabídky uchazeče též příslušná platná plná moc. **Od obchodních podmínek, které jsou součástí zadávací dokumentace, se nelze odchýlit.** Jiné úpravy či zásahy do obchodních podmínek než doplnění údajů v označených částech (v textu zvýrazněno), budou považovány za nesplnění zadávacích podmínek a v případě jejich zjištění budou důvodem pro vyřazení nabídky uchazeče ze zadávacího řízení. Údaje uvedené v návrhu smlouvy se nesmí lišit od údajů uvedených v jiné části nabídky uchazeče. V případě rozporů je pak vždy rozhodující písemný návrh smlouvy.
- 5.3. Součástí nabídky budou rovněž další dokumenty požadované zákonem a zadavatelem, zejména doklady a informace prokazující splnění kvalifikace.
- 5.4. **Uchazeč předloží v nabídce následující dokumenty:**
 - a) Krycí list nabídky
 - b) Prokázání splnění kvalifikačních předpokladů (dle čl. 7 zadávací dokumentace)
 - c) Návrh smlouvy podepsaný osobou oprávněnou jednat jménem či za uchazeče
- 5.5. Nabídka bude předložena v českém jazyce v jednom originále v písemné formě.
- 5.6. Nabídka uchazeče nesmí obsahovat přepisy nebo opravy, které by mohly uvést zadavatele v omyl. Zadavatel z důvodu právní jistoty doporučuje, aby nabídka uchazeče byla zajištěna způsobem znemožňujícím manipulaci s jednotlivými listy a všechny listy nabídky včetně příloh byly řádně očíslovány vzestupnou číselnou řadou.
- 5.7. Pro sestavení a vyplnění krycího listu se uchazeči doporučuje použít přílohu zadávací dokumentace č. 3 – Krycí list nabídky (vzor).
- 5.8. Podává-li nabídku více dodavatelů společně, jsou povinni ve své nabídce uvést adresu pro doručování písemností zadavatele. Odesláním písemností na tuto adresu se má za to, že ji zadavatel odeslal všem účastníkům společné nabídky.



Článek 6

Podání nabídky

6.1. Nabídky se podávají písemně a ve lhůtě pro podání nabídky do **19. 11. 2015 do 11:00 hodin**. Splnění lhůty pro podání nabídek se posuzuje podle podacího razítka podatelny zadavatele.

6.2. Nabídky se podávají **na každou část v samostatné uzavřené obálce označené:**

na ČÁST 1:

VEŘEJNÁ ZAKÁZKA
Odborné podklady pro revitalizaci parků – ČÁST 1

NEOTEVÍRAT

na ČÁST 2:

VEŘEJNÁ ZAKÁZKA
Odborné podklady pro revitalizaci parků – ČÁST 2

NEOTEVÍRAT

na ČÁST 3:

VEŘEJNÁ ZAKÁZKA
Odborné podklady pro revitalizaci parků – ČÁST 3

NEOTEVÍRAT

na ČÁST 4:

VEŘEJNÁ ZAKÁZKA
Odborné podklady pro revitalizaci parků – ČÁST 4

NEOTEVÍRAT

(na obálce musí být uvedena adresa uchazeče)

6.3. Nabídky se podávají poštou na níže uvedenou adresu:

Kraj Vysočina
Žižkova 57
587 33 Jihlava

nebo osobně na podatelnu Krajského úřadu Kraje Vysočina



Provozní doba podatelny:

- Pondělí: 8:00 - 17:00
- Úterý: 8:00 - 13:00
- Středa: 8:00 - 17:00
- Čtvrtek: 8:00 - 13:00
- Pátek: 8:00 - 13:00
- V poslední den lhůty pro podání nabídek do 11:00 hodin.

Článek 7

Požadavky na prokázání splnění kvalifikace

Zadavatel požaduje splnění kvalifikačních předpokladů v následujícím rozsahu:

- 7.1. **základní kvalifikační předpoklady** v rozsahu uvedeném v příloze č. 4 této zadávací dokumentace a to formou čestného prohlášení podepsaného osobou oprávněnou jednat za uchazeče;
- 7.2. **profesní kvalifikační předpoklady** předložením prosté kopie:
 - výpisu z obchodního rejstříku, pokud je v něm zapsán, či výpis z jiné obdobné evidence, pokud je v ní zapsán (nesmí být starší 90 kalendářních dnů k poslednímu dni lhůty k podání nabídky),
 - výpisu z živnostenského rejstříku;
- 7.3. **technické kvalifikační předpoklady** předložením seznamu pracovníků a odborníků, kteří jsou členy zpracovatelského týmu a kteří se budou podílet na předmětu plnění veřejné zakázky. Součástí seznamu musí být minimálně **jedna** autorizovaná osoba s autorizací české komory architektů pro obor krajinářská architektura dle zákona č. 360/1992 Sb., o výkonu povolání autorizovaných architektů a o výkonu povolání autorizovaných inženýrů a techniků činných ve výstavbě.

Seznam bude mít formu čestného prohlášení podepsaného osobou oprávněnou jednat za uchazeče a jeho přílohou budou prosté kopie dokumentů prokazující požadované technické kvalifikační předpoklady (doklady o požadované autorizaci).

Článek 8

Způsob hodnocení nabídek

Pro část 1:

Základním kritériem pro hodnocení veřejné zakázky části 1 je **nejnižší nabídková cena včetně DPH** za celý rozsah předmětu části 1 veřejné zakázky (cena stanovena uchazečem dle bodu 4.1. této zadávací dokumentace).

Pro část 2:

Základním kritériem pro hodnocení veřejné zakázky části 2 je **nejnižší nabídková cena včetně DPH** za celý rozsah předmětu části 2 veřejné zakázky (cena stanovena uchazečem dle bodu 4.1. této zadávací dokumentace).

Pro část 3:

Základním kritériem pro hodnocení veřejné zakázky části 3 je **nejnižší nabídková cena včetně DPH** za celý rozsah předmětu části 3 veřejné zakázky (cena stanovena uchazečem dle bodu 4.1. této zadávací dokumentace).



Pro část 4:

Základním kritériem pro hodnocení veřejné zakázky části 4 je **nejnižší nabídková cena včetně DPH** za celý rozsah předmětu části 4 veřejné zakázky (cena stanovena uchazečem dle bodu 4.1. této zadávací dokumentace).

Článek 9

Ostatní podmínky zadávacího řízení

- 9.1. Dodavatel je oprávněn po zadavateli požadovat písemně dodatečné informace k zadávacím podmínkám kdykoli v průběhu lhůty pro podání nabídek nejpozději však 4 pracovní dny před uplynutí lhůty pro podání nabídek. Písemná žádost o dodatečné informace musí být zadavateli doručena na adresu Krajský úřad Kraje Vysočina, odbor regionálního rozvoje, Žižkova 57, Jihlava 587 33, k rukám kontaktní osoby: Ing. Dita Marešová, tel.: 564 602 531, e-mail: maresova.d@kr-vysocina.cz. Zadavatel poskytne doplňující informace nejpozději do 2 pracovních dnů od doručení žádosti.
- 9.2. Zadavatel může poskytnout dodavatelům dodatečné informace k zadávacím podmínkám i bez předchozí žádosti.
- 9.3. Otevírání obálek proběhne dne 19. 11. 2015 ve 13:00 hod. na pracovišti zadavatele Žižkova 16, Jihlava. Otevírání obálek jsou oprávněni se účastnit všichni uchazeči (nejvýše 1 zástupce), kteří podali nabídku ve lhůtě pro podání nabídek. Tito zástupci se prokáží oprávněním jednat jménem uchazeče.
- 9.4. Zadavatel nehradí uchazečům náklady vzniklé z účasti v řízení.
- 9.5. Pokud dojde k nesouladu údajů uvedených v zadávací dokumentaci a v obchodních podmínkách, platí to, co je uvedeno v obchodních podmínkách.
- 9.6. Nejedná se o zadávací řízení v režimu zákona č. 137/2006 Sb., o zadávání veřejných zakázek, ve znění pozdějších předpisů.
- 9.7. Zadavatel si vyhrazuje právo odmítnutí všech nabídek, právo změnit nebo zrušit soutěž a právo možnosti neuzavření smlouvy se žádným z uchazečů. Žádný z uchazečů nemá ani v tomto případě nárok na náhradu nákladů spojených s vypracováním a podáním nabídky.
- 9.8. Uchazeč spolu s podáním nabídky uděluje zadavateli svůj výslovný souhlas se zveřejněním smluvních podmínek v rozsahu a za podmínek vyplývajících z příslušných právních předpisů (zejména zák. č. 106/1999 Sb., o svobodném přístupu k informacím, ve znění pozdějších předpisů).

Článek 10

Přílohy zadávací dokumentace

- Příloha č. 1: Specifikace předmětu veřejné zakázky
- Příloha č. 2: Obchodní podmínky – Smlouva o dílo (návrh)
- Příloha č. 3: Krycí list nabídky (vzor)
- Příloha č. 4: Vzor čestného prohlášení



EVROPSKÁ UNIE
Evropský fond pro regionální rozvoj
Operační program Životní prostředí


Kraj Vysočina

V Jihlavě dne 26.10.2015

Zdeněk Chlád
člen Rady Kraje Vysočina


Kraj Vysočina
Žižkova 57, 587 33 Jihlava

35



PŘÍLOHA č. 1: SPECIFIKACE JEDNOTLIVÝCH ČÁSTÍ VEŘEJNÉ ZAKÁZKY

Specifikace zakázky – část 1

Jedná se o zpracování podkladů k žádosti o podporu ze specifického cíle 4.4 Operačního programu Životní prostředí pro období 2014–2020 (tj. dokladů, které jsou požadovány dle přílohy č. 1 Pravidel pro žadatele a příjemce podpory v operačním programu životní prostředí pro období 2014–2020 pro podání žádosti o podporu – viz <http://www.opzp.cz/obecne-pokyny/dokumenty> a to v aktuální verzi ke dni odevzdání zakázky – dále jen „Pravidla OPŽP“) na projekt Revitalizace parků a zahrad Kraje Vysočina u objektu Hotelové školy Světlá a Střední odborná škola řemesel Velké Meziříčí a poskytnutí autorského dozoru.

I. Zpracováním podkladů k žádosti o podporu se rozumí:

1) **Zpracování projektové dokumentace nebo prováděcí dokumentace včetně položkového rozpočtu dle vyhlášky MMR č. 499/2006 Sb. v platném znění**

Jedná se o projektovou/prováděcí dokumentaci v konečném stupni přípravy pro daný typ projektu zpracovanou nad podkladem geodetického zaměření řešeného území – polohopis (zahrnující podstatné prvky pro řešenou akci – dřeviny, trávničky, cesty a zpevněné plochy, stavební prvky, vodní prvky atp.) a popřípadě (bude-li to relevantní) i výškopis, souřadnicový systém S-JTSK.

Pokud je pro danou oblast zpracován standard (<http://standards.nature.cz>), je třeba, aby bylo opatření navrženo v souladu s tímto standardem. V případě použití odlišného řešení je nutno toto zdůvodnit.

Projektová/prováděcí dokumentace bude minimálně obsahovat:

A. analytickou část

- a) popis a posouzení výchozího stavu lokality před realizací opatření vč. fotodokumentace a biologického posouzení (nemusí být v rozsahu biologického hodnocení zpracovaného autorizovanou osobou, průzkum výchozího stavu rostlin a živočichů musí být se zvláštním zřetelem na zvláště chráněné části přírody a zejména se zvláštním zřetelem na živočichy osidlující stromy a stromové dutiny – netopýry, ptáky, brouky);
- b) geodetické zaměření řešeného území – polohopis (zahrnující podstatné prvky pro řešenou akci – dřeviny, trávničky, cesty a zpevněné plochy, stavební prvky, vodní prvky atp.) a popřípadě (bude-li to relevantní) i výškopis;
- c) inventarizace dřevin (na podkladě geodetického zaměření) a v případě ošetření nebo kácení dřevin dendrologický průzkum vč. návrhu zásahu;
- d) situační výkres stávajícího stavu v měřítku 1 : 200 až 1 : 2000 včetně inventarizace dřevin (pokud se jedná o regeneraci stávajících vegetačních prvků);
- e) zákres dotčených inženýrských sítí;
- f) popis historického vývoje;

B. koncepční část

- a) návrh řešení, který bude obsahovat koncepci členění a využití ploch (dispoziční a provozní řešení), koncepci materiálového, technického a biotechnického řešení rozbor, odhad realizačních nákladů na opatření v členění na způsobilé a nezpůsobilé výdaje;

C. návrhovou část

- a) výkres širších vztahů v měřítku 1 : 10 000 a zákres situace do katastrální mapy,
- b) podrobný výkres navrhovaného řešení v měřítku 1 : 200 až 1 : 2000 (na podkladě geodetického zaměření) a osazovací plán ve vhodném měřítku;
- c) podrobný popis výsadby (slovní charakteristika výsadby);
- d) zdůvodnění kompozičního řešení (textově v průvodní zprávě i v mapových situacích);



- e) zdůvodnění potřeby realizace opatření – popis změn přispívajících k posílení přirozených funkcí krajiny dosažených realizací opatření (z popisu v průvodní zprávě musí být zřejmý rozsah – kvantita i kvalita dosažených pozitivních změn);
- f) posouzení a popis možných negativních vlivů v průběhu realizace opatření na přírodu a krajinu včetně návrhu opatření na jejich eliminaci či minimalizaci (např. etapizace realizace opatření, záchranné transfery organismů, vytváření dočasných záchranných refugií během realizace apod.);
- g) výkaz výměr a položkový rozpočet (oceněný výkaz výměr);
- h) návrh péče o výsadby dřevin po dobu udržitelnosti, návrh dokončovací a rozvojové péče o dřeviny po dobu 3 let od ukončení realizace bude obsažen též ve výkazu výměr a položkovém rozpočtu.

- 2) **Rozhodnutí, závazná stanoviska či vyjádření a dokladů orgánů státní správy** požadovaná pro daný druh opatření (dle projektové/prováděcí dokumentace v bodě I. 1) příslušnými obecně závaznými právními předpisy a věcně a místně příslušnými orgány státní správy (např. územní rozhodnutí, územní souhlas, stavební povolení či ohlášení stavby, vyjádření věcně a místně příslušného orgánu státní správy, rozhodnutí o nakládání s vodami, souhlas orgánů památkové péče, stanovisko příslušného orgánu, zda navrhované opatření bude vyžadovat provedení hodnocení podle zákona č. 100/2001 Sb., o posuzování vlivů na životní prostředí, závazné stanovisko k zásahu do významného krajinného prvku; stanovisko, zda záměr může mít významný vliv na lokality soustavy Natura 2000 (stanovisko dle § 45i), výjimka ze zákona č. 114/1992 Sb., o ochraně přírody a krajiny, souhlas k odnětí půdy ze zemědělského půdního fondu podle zákona č. 334/1992 Sb., o ochraně zemědělského půdního fondu, povolení ke kácení atd.).

V případě, že je pro daný druh opatření vyžadováno územní rozhodnutí i stavební povolení, budou zajištěna všechna potřebná rozhodnutí a povolení až do stavebního povolení (včetně). V případě, kdy bude navrženo opatření, které nepodléhá vydání územního rozhodnutí ani stavebního povolení, stanovisko orgánu státní správy (místně a věcně příslušný stavební úřad) o souladu s územně plánovací dokumentací a vyjádření, že rozhodnutí či jiné opatření dle stavebního zákona není třeba.

V případě, kdy je opatření realizováno v rámci prvků lokálního ÚSES, je třeba tuto skutečnost doložit platnou územně plánovací dokumentací.

Tato Rozhodnutí, závazná stanoviska či vyjádření orgánů státní správy nesmí obsahovat podmínky, jejichž splnění neřeší projektová dokumentace uvedená v bodě 1) této kapitoly I.

Rozhodnutí vydaná ve správním řízení musí být opatřeny doložkou právní moci.

- 3) Součástí zpracování podkladů je rovněž účast **na max. 5 workshopech/konzultačních dnech** v rozsahu každého cca 4 hodin (1 hodina=60 minut), které bude organizovat zhotovitel na pokyn zadavatele, na kterých bude dílo průběžně konzultovat s určenými zástupci objednatele. Z těchto konzultačních dnů zhotovitel pořídí zápis. Zástupci zadavatele mohou na konzultační dny pozvat dle svého uvážení i další osoby (např. zástupce Agentury ochrany přírody a krajiny ČR). Jednotlivé workshopy svolá zhotovitel po dohodě s objednatelem. Předpokládaný harmonogram workshopů:
- a) První konzultační den bude svolán nejpozději do 15 pracovních dnů po podpisu smlouvy – půjde o ohledání místa a projednání požadavků s dotčenými orgány a organizacemi (tj. uživatelská organizace, ochrana přírody, památková péče – je-li relevantní, obecní samospráva apod.),
 - b) Ostatní konzultační dny budou svolány dle potřeby v rámci zpracování díla.

II. **Předmětem zakázky je rovněž autorský dozor v předpokládaném rozsahu maximálně 72 hodin** (1 hodina=60 minut). Součástí autorského dozoru je zejména:

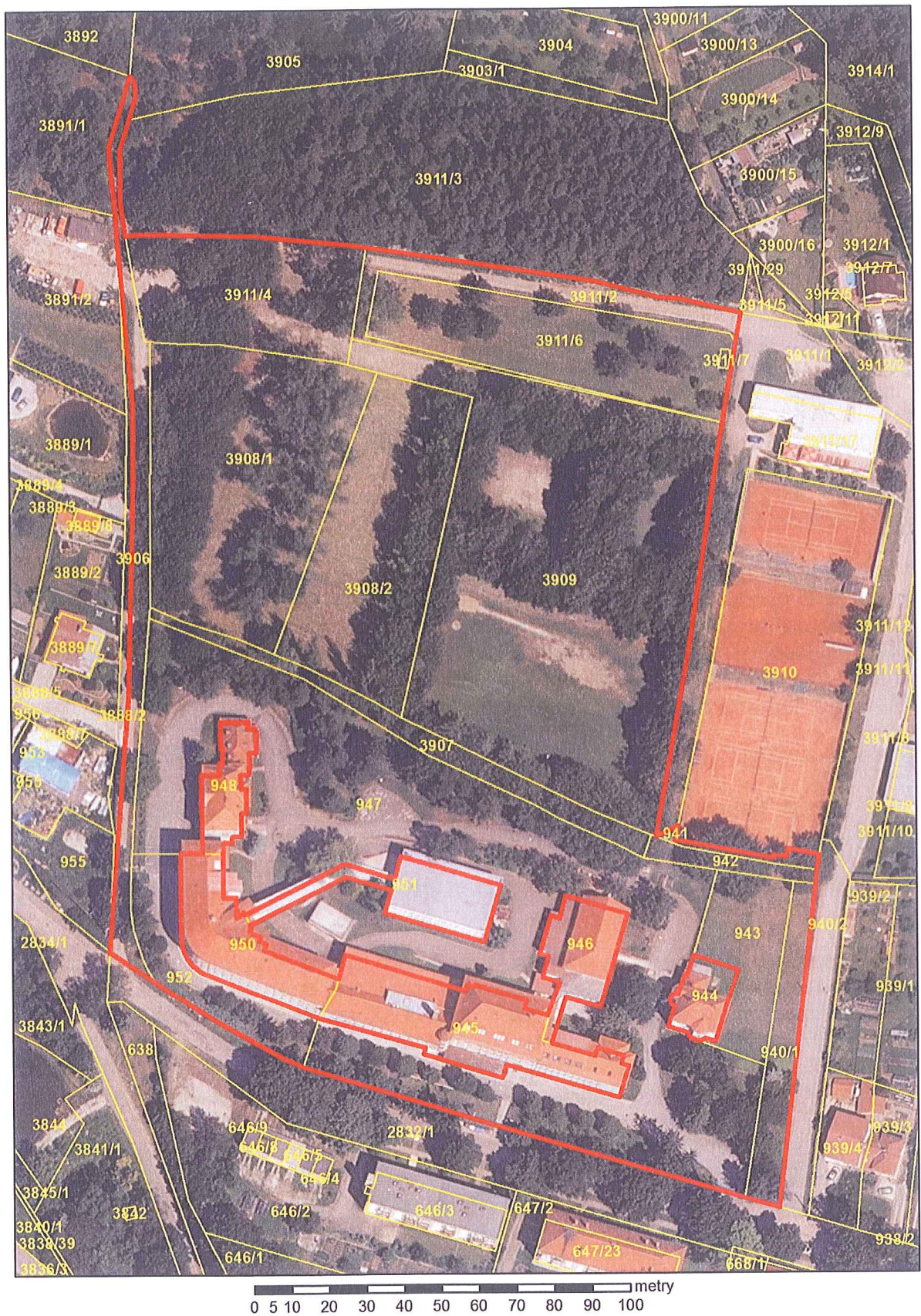
- úpravy či doplnění dle požadavků poskytovatele podpory Operačního programu Životní prostředí;



- účast na kontrolních prohlídkách při fyzické realizaci revitalizace předmětného parku;
- účast na předání a převzetí fyzické realizace revitalizace předmětného parku po jejím ukončení;



Mapka se zákresem řešeného území (řešené území vyznačeno ohraničením červenou linkou)





Specifikace zakázky – část 2

Jedná se o zpracování podkladů k žádosti o podporu ze specifického cíle 4.4 Operačního programu Životní prostředí pro období 2014–2020 (tj. dokladů, které jsou požadovány dle přílohy č. 1 Pravidel pro žadatele a příjemce podpory v operačním programu životní prostředí pro období 2014–2020 pro podání žádosti o podporu – viz <http://www.opzp.cz/obecnepokyny/dokumenty> a to v aktuální verzi ke dni odevzdání zakázky – dále jen „Pravidla OPŽP“) na projekt Revitalizace parků a zahrad Kraje Vysočina u objektu Ústavu sociální péče Nové Syrovice, příspěvková organizace a poskytnutí autorského dozoru.

I. Zpracováním podkladů k žádosti o podporu se rozumí:

1) Zpracování projektové dokumentace nebo prováděcí dokumentace včetně položkového rozpočtu dle vyhlášky MMR č. 499/2006 Sb. v platném znění

Jedná se o projektovou/prováděcí dokumentaci v konečném stupni přípravy pro daný typ projektu zpracovanou nad podkladem geodetického zaměření řešeného území – polohopis (zahrnující podstatné prvky pro řešenou akci – dřeviny, trávničky, cesty a zpevněné plochy, stavební prvky, vodní prvky atp.) a popřípadě (bude-li to relevantní) i výškopis, souřadnicový systém S-JTSK.

Pokud je pro danou oblast zpracován standard (<http://standardy.nature.cz>), je třeba, aby bylo opatření navrženo v souladu s tímto standardem. V případě použití odlišného řešení je nutno toto zdůvodnit.

Projektová/prováděcí dokumentace bude minimálně obsahovat:

A. analytickou část

- popis a posouzení výchozího stavu lokality před realizací opatření vč. fotodokumentace a biologického posouzení (nemusí být v rozsahu biologického hodnocení zpracovaného autorizovanou osobou, průzkum výchozího stavu rostlin a živočichů musí být se zvláštním zřetelem na zvláště chráněné části přírody a zejména se zvláštním zřetelem na živočichy osidlující stromy a stromové dutiny – netopýry, ptáky, brouky);
- geodetické zaměření řešeného území – polohopis (zahrnující podstatné prvky pro řešenou akci – dřeviny, trávničky, cesty a zpevněné plochy, stavební prvky, vodní prvky atp.) a popřípadě (bude-li to relevantní) i výškopis;
- inventarizace dřevin (na podkladě geodetického zaměření) a v případě ošetření nebo kácení dřevin dendrologický průzkum vč. návrhu zásahu;
- situační výkres stávajícího stavu v měřítku 1 : 200 až 1 : 2000 včetně inventarizace dřevin (pokud se jedná o regeneraci stávajících vegetačních prvků);
- zákres dotčených inženýrských sítí;
- popis historického vývoje;

B. koncepční část

- návrh řešení, který bude obsahovat koncepci členění a využití ploch (dispoziční a provozní řešení), koncepci materiálového, technického a biotechnického řešení rozbor, odhad realizačních nákladů na opatření v členění na způsobilé a nezpůsobilé výdaje;

C. návrhovou část

- výkres širších vztahů v měřítku 1 : 10 000 a zákres situace do katastrální mapy,
- podrobný výkres navrhovaného řešení v měřítku 1 : 200 až 1 : 2000 (na podkladě geodetického zaměření) a osazovací plán ve vhodném měřítku;
- podrobný popis výsadby (slovní charakteristika výsadby);
- zdůvodnění kompozičního řešení (textově v průvodní zprávě i v mapových situacích);
- zdůvodnění potřeby realizace opatření – popis změn přispívajících k posílení přirozených funkcí krajiny dosažených realizací opatření (z popisu v průvodní zprávě musí být zřejmý rozsah – kvantita i kvalita dosažených pozitivních změn);



- f) posouzení a popis možných negativních vlivů v průběhu realizace opatření na přírodu a krajinu včetně návrhu opatření na jejich eliminaci či minimalizaci (např. etapizace realizace opatření, záchranné transfery organismů, vytváření dočasných záchranných refugií během realizace apod.);
- g) výkaz výměr a položkový rozpočet (oceněný výkaz výměr);
- h) návrh péče o výsadby dřevin po dobu udržitelnosti, návrh dokončovací a rozvojové péče o dřeviny po dobu 3 let od ukončení realizace bude obsažen též ve výkazu výměr a položkovém rozpočtu.

- 2) **Rozhodnutí, závazná stanoviska či vyjádření a dokladů orgánů státní správy** požadovaná pro daný druh opatření (dle projektové/prováděcí dokumentace v bodě I. 1) příslušnými obecně závaznými právními předpisy a věcně a místně příslušnými orgány státní správy (např. územní rozhodnutí, územní souhlas, stavební povolení či ohlášení stavby, vyjádření věcně a místně příslušného orgánu státní správy, rozhodnutí o nakládání s vodami, souhlas orgánů památkové péče, stanovisko příslušného orgánu, zda navrhované opatření bude vyžadovat provedení hodnocení podle zákona č. 100/2001 Sb., o posuzování vlivů na životní prostředí, závazné stanovisko k zásahu do významného krajinného prvku; stanovisko, zda záměr může mít významný vliv na lokality soustavy Natura 2000 (stanovisko dle § 45i), výjimka ze zákona č. 114/1992 Sb., o ochraně přírody a krajiny, souhlas k odnětí půdy ze zemědělského půdního fondu podle zákona č. 334/1992 Sb., o ochraně zemědělského půdního fondu, povolení ke kácení atd.).

V případě, že je pro daný druh opatření vyžadováno územní rozhodnutí i stavební povolení, budou zajištěna všechna potřebná rozhodnutí a povolení až do stavebního povolení (včetně). V případě, kdy bude navrženo opatření, které nepodléhá vydání územního rozhodnutí ani stavebního povolení, stanovisko orgánu státní správy (místně a věcně příslušný stavební úřad) o souladu s územně plánovací dokumentací a vyjádření, že rozhodnutí či jiné opatření dle stavebního zákona není třeba.

V případě, kdy je opatření realizováno v rámci prvků lokálního ÚSES, je třeba tuto skutečnost doložit platnou územně plánovací dokumentací.

Tato Rozhodnutí, závazná stanoviska či vyjádření orgánů státní správy nesmí obsahovat podmínky, jejichž splnění neřeší projektová dokumentace uvedená v bodě 1) této kapitoly I.

Rozhodnutí vydaná ve správním řízení musí být opatřeny doložkou právní moci.

- 3) Součástí zpracování podkladů je rovněž účast **na max. 5 workshopech/konzultačních dnech** v rozsahu každého cca 4 hodin (1 hodina=60 minut), které bude organizovat zhotovitel na pokyn zadavatele, na kterých bude dílo průběžně konzultovat s určenými zástupci objednatele. Z těchto konzultačních dnů zhotovitel pořídí zápis. Zástupci zadavatele mohou na konzultační dny pozvat dle svého uvážení i další osoby (např. zástupce Agentury ochrany přírody a krajiny ČR). Jednotlivé workshopy svolá zhotovitel po dohodě s objednatel. Předpokládaný harmonogram workshopů:

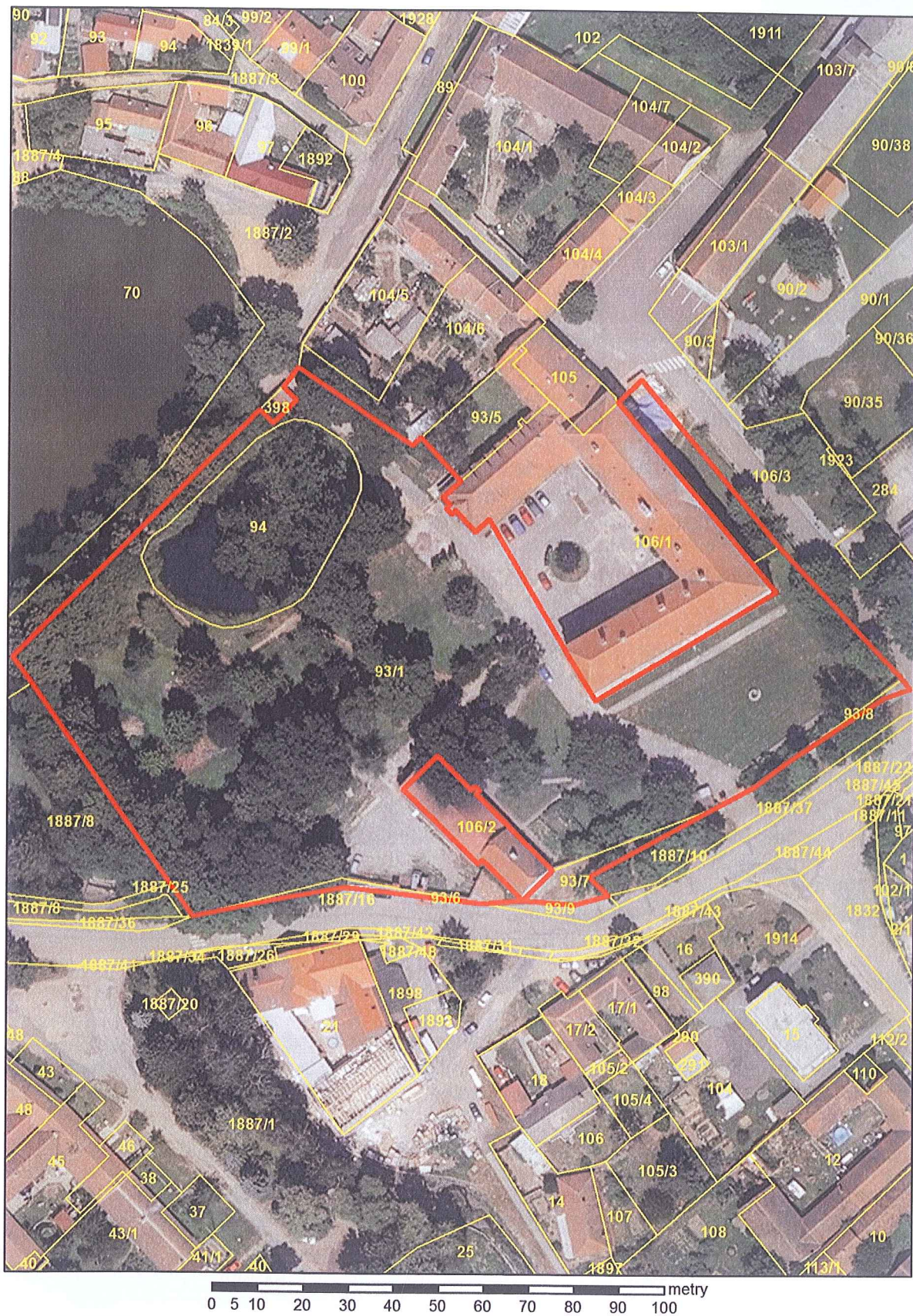
- a) První konzultační den bude svolán nejpozději do 15 pracovních dnů po podpisu smlouvy – půjde o ohledání místa a projednání požadavků s dotčenými orgány a organizacemi (tj. uživatelská organizace, ochrana přírody, památková péče – je-li relevantní, obecní samospráva apod.),
- b) Ostatní konzultační dny budou svolány dle potřeby v rámci zpracování díla.

II. Předmětem zakázky je rovněž autorský dozor v předpokládaném rozsahu maximálně 72 hodin (1hodina=60 minut). Součástí autorského dozoru je zejména:

- úpravy či doplnění dle požadavků poskytovatele podpory Operačního programu Životní prostředí;
- účast na kontrolních prohlídkách při fyzické realizaci revitalizace předmětného parku;
- účast na předání a převzetí fyzické realizace revitalizace předmětného parku po jejím ukončení;



Mapka se zákresem řešeného území (řešené území vyznačeno ohraničením červenou linkou)





Specifikace zakázky – část 3

Jedná se o zpracování podkladů k žádosti o podporu ze specifického cíle 4.4 Operačního programu Životní prostředí pro období 2014–2020 (tj. dokladů, které jsou požadovány dle přílohy č. 1 Pravidel pro žadatele a příjemce podpory v operačním programu životní prostředí pro období 2014–2020 pro podání žádosti o podporu – viz <http://www.opzp.cz/obecne-pokyny/dokumenty> a to v aktuální verzi ke dni odevzdání zakázky – dále jen „Pravidla OPŽP“) na projekt Revitalizace parků a zahrad Kraje Vysočina u objektu Dětského domova Nová Ves u Chotěboře, příspěvková organizace a poskytnutí autorského dozoru.

I. Zpracováním podkladů k žádosti o podporu se rozumí:

1) Zpracování projektové dokumentace nebo prováděcí dokumentace včetně položkového rozpočtu dle vyhlášky MMR č. 499/2006 Sb. v platném znění

Jedná se o projektovou/prováděcí dokumentaci v konečném stupni přípravy pro daný typ projektu zpracovanou nad podkladem geodetického zaměření řešeného území – polohopis (zahrnující podstatné prvky pro řešenou akci – dřeviny, trávníky, cesty a zpevněné plochy, stavební prvky, vodní prvky atp.) a popřípadě (bude-li to relevantní) i výškopis, souřadnicový systém S-JTSK.

Pokud je pro danou oblast zpracován standard (<http://standards.nature.cz>), je třeba, aby bylo opatření navrženo v souladu s tímto standardem. V případě použití odlišného řešení je nutno toto zdůvodnit.

Projektová/prováděcí dokumentace bude minimálně obsahovat:

A. analytickou část

- a) popis a posouzení výchozího stavu lokality před realizací opatření vč. fotodokumentace a biologického posouzení (nemusí být v rozsahu biologického hodnocení zpracovaného autorizovanou osobou, průzkum výchozího stavu rostlin a živočichů musí být se zvláštním zřetelem na zvláště chráněné části přírody a zejména se zvláštním zřetelem na živočichy osidlující stromy a stromové dutiny – netopýry, ptáky, brouky);
- b) geodetické zaměření řešeného území – polohopis (zahrnující podstatné prvky pro řešenou akci – dřeviny, trávníky, cesty a zpevněné plochy, stavební prvky, vodní prvky atp.) a popřípadě (bude-li to relevantní) i výškopis;
- c) inventarizace dřevin (na podkladě geodetického zaměření) a v případě ošetření nebo kácení dřevin dendrologický průzkum vč. návrhu zásahu;
- d) situační výkres stávajícího stavu v měřítku 1 : 200 až 1 : 2000 včetně inventarizace dřevin (pokud se jedná o regeneraci stávajících vegetačních prvků);
- e) zákres dotčených inženýrských sítí;
- f) popis historického vývoje;

B. koncepční část

- a) návrh řešení, který bude obsahovat koncepci členění a využití ploch (dispoziční a provozní řešení), koncepci materiálového, technického a biotechnického řešení rozbor, odhad realizačních nákladů na opatření v členění na způsobilé a nezpůsobilé výdaje;

C. návrhovou část

- a) výkres širších vztahů v měřítku 1 : 10 000 a zákres situace do katastrální mapy,
- b) podrobný výkres navrhovaného řešení v měřítku 1 : 200 až 1 : 2000 (na podkladě geodetického zaměření) a osazovací plán ve vhodném měřítku;
- c) podrobný popis výsadby (slovní charakteristika výsadby);
- d) zdůvodnění kompozičního řešení (textově v průvodní zprávě i v mapových situacích);
- e) zdůvodnění potřeby realizace opatření – popis změn přispívajících k posílení přirozených funkcí krajiny dosažených realizací opatření (z popisu v průvodní zprávě musí být zřejmý rozsah – kvantita i kvalita dosažených pozitivních změn);



- f) posouzení a popis možných negativních vlivů v průběhu realizace opatření na přírodu a krajinu včetně návrhu opatření na jejich eliminaci či minimalizaci (např. etapizace realizace opatření, záchranné transfery organismů, vytváření dočasných záchranných refugií během realizace apod.);
- g) výkaz výměr a položkový rozpočet (oceněný výkaz výměr);
- h) návrh péče o výsadby dřevin po dobu udržitelnosti, návrh dokončovací a rozvojové péče o dřeviny po dobu 3 let od ukončení realizace bude obsažen též ve výkazu výměr a položkovém rozpočtu.

- 2) **Rozhodnutí, závazná stanoviska či vyjádření a dokladů orgánů státní správy** požadovaná pro daný druh opatření (dle projektové/prováděcí dokumentace v bodě I. 1) příslušnými obecně závaznými právními předpisy a věcně a místně příslušnými orgány státní správy (např. územní rozhodnutí, územní souhlas, stavební povolení či ohlášení stavby, vyjádření věcně a místně příslušného orgánu státní správy, rozhodnutí o nakládání s vodami, souhlas orgánů památkové péče, stanovisko příslušného orgánu, zda navrhované opatření bude vyžadovat provedení hodnocení podle zákona č. 100/2001 Sb., o posuzování vlivů na životní prostředí, závazné stanovisko k zásahu do významného krajinného prvku; stanovisko, zda záměr může mít významný vliv na lokality soustavy Natura 2000 (stanovisko dle § 45i), výjimka ze zákona č. 114/1992 Sb., o ochraně přírody a krajiny, souhlas k odnětí půdy ze zemědělského půdního fondu podle zákona č. 334/1992 Sb., o ochraně zemědělského půdního fondu, povolení ke kácení atd.).

V případě, že je pro daný druh opatření vyžadováno územní rozhodnutí i stavební povolení, budou zajištěna všechna potřebná rozhodnutí a povolení až do stavebního povolení (včetně). V případě, kdy bude navrženo opatření, které nepodléhá vydání územního rozhodnutí ani stavebního povolení, stanovisko orgánu státní správy (místně a věcně příslušný stavební úřad) o souladu s územně plánovací dokumentací a vyjádření, že rozhodnutí či jiné opatření dle stavebního zákona není třeba.

V případě, kdy je opatření realizováno v rámci prvků lokálního ÚSES, je třeba tuto skutečnost doložit platnou územně plánovací dokumentací.

Tato Rozhodnutí, závazná stanoviska či vyjádření orgánů státní správy nesmí obsahovat podmínky, jejichž splnění neřeší projektová dokumentace uvedená v bodě 1) této kapitoly I.

Rozhodnutí vydaná ve správním řízení musí být opatřeny doložkou právní moci.

- 3) Součástí zpracování podkladů je rovněž účast na **max. 5 workshopech/konzultačních dnech** v rozsahu každého cca 4 hodin (1 hodina=60 minut), které bude organizovat zhotovitel na pokyn zadavatele, na kterých bude dílo průběžně konzultovat s určenými zástupci objednatele. Z těchto konzultačních dnů zhotovitel pořídí zápis. Zástupci zadavatele mohou na konzultační dny pozvat dle svého uvážení i další osoby (např. zástupce Agentury ochrany přírody a krajiny ČR). Jednotlivé workshopy svolá zhotovitel po dohodě s objednatelem. Předpokládaný harmonogram workshopů:
- a) První konzultační den bude svolán nejpozději do 15 pracovních dnů po podpisu smlouvy – půjde o ohledání místa a projednání požadavků s dotčenými orgány a organizacemi (tj. uživatelská organizace, ochrana přírody, památková péče – je-li relevantní, obecní samospráva apod.),
 - b) Ostatní konzultační dny budou svolány dle potřeby v rámci zpracování díla.

II. Předmětem zakázky je rovněž autorský dozor v předpokládaném rozsahu maximálně 64 hodin (1hodina=60 minut). Součástí autorského dozoru je zejména:

- úpravy či doplnění dle požadavků poskytovatele podpory Operačního programu Životní prostředí;
- účast na kontrolních prohlídkách při fyzické realizaci revitalizace předmětného parku;
- účast na předání a převzetí fyzické realizace revitalizace předmětného parku po jejím ukončení;



Mapka se zákresem řešeného území (řešené území vyznačeno ohraničením červenou linkou)





Specifikace zakázky – část 4

Jedná se o zpracování podkladů k žádosti o podporu ze specifického cíle 4.4 Operačního programu Životní prostředí pro období 2014–2020 (tj. dokladů, které jsou požadovány dle přílohy č. 1 Pravidel pro žadatele a příjemce podpory v operačním programu životní prostředí pro období 2014–2020 pro podání žádosti o podporu – viz <http://www.opzp.cz/obecnepokyny/dokumenty> a to v aktuální verzi ke dni odevzdání zakázky – dále jen „Pravidla OPŽP“) na projekt Revitalizace parků a zahrad Kraje Vysočina u objektu Gymnázia Havlíčkův Brod a poskytnutí autorského dozoru.

I. Zpracování podkladů k žádosti o podporu se rozumí:

1) Zpracování projektové dokumentace nebo prováděcí dokumentace včetně položkového rozpočtu dle vyhlášky MMR č. 499/2006 Sb. v platném znění

Jedná se o projektovou/prováděcí dokumentaci v konečném stupni přípravy pro daný typ projektu zpracovanou nad podkladem geodetického zaměření řešeného území – polohopis (zahrnující podstatné prvky pro řešenou akci – dřeviny, trávničky, cesty a zpevněné plochy, stavební prvky, vodní prvky atp.) a popřípadě (bude-li to relevantní) i výškopis, souřadnicový systém S-JTSK.

Pokud je pro danou oblast zpracován standard (<http://standards.nature.cz>), je třeba, aby bylo opatření navrženo v souladu s tímto standardem. V případě použití odlišného řešení je nutno toto zdůvodnit.

Projektová/prováděcí dokumentace bude minimálně obsahovat:

A. analytickou část

- popis a posouzení výchozího stavu lokality před realizací opatření vč. fotodokumentace a biologického posouzení (nemusí být v rozsahu biologického hodnocení zpracovaného autorizovanou osobou, průzkum výchozího stavu rostlin a živočichů musí být se zvláštním zřetelem na zvláště chráněné části přírody a zejména se zvláštním zřetelem na živočichy osidlující stromy a stromové dutiny – netopýry, ptáky, brouky);
- geodetické zaměření řešeného území – polohopis (zahrnující podstatné prvky pro řešenou akci – dřeviny, trávničky, cesty a zpevněné plochy, stavební prvky, vodní prvky atp.) a popřípadě (bude-li to relevantní) i výškopis;
- inventarizace dřevin (na podkladě geodetického zaměření) a v případě ošetření nebo kácení dřevin dendrologický průzkum vč. návrhu zásahu;
- situační výkres stávajícího stavu v měřítku 1 : 200 až 1 : 2000 včetně inventarizace dřevin (pokud se jedná o regeneraci stávajících vegetačních prvků);
- zákres dotčených inženýrských sítí;
- popis historického vývoje;

B. koncepční část

- návrh řešení, který bude obsahovat koncepci členění a využití ploch (dispoziční a provozní řešení), koncepci materiálového, technického a biotechnického řešení rozbor, odhad realizačních nákladů na opatření v členění na způsobilé a nezpůsobilé výdaje;

C. návrhovou část

- výkres širších vztahů v měřítku 1 : 10 000 a zákres situace do katastrální mapy,
- podrobný výkres navrhovaného řešení v měřítku 1 : 200 až 1 : 2000 (na podkladě geodetického zaměření) a osazovací plán ve vhodném měřítku;
- podrobný popis výsadby (slovní charakteristika výsadby);
- zdůvodnění kompozičního řešení (textově v průvodní zprávě i v mapových situacích);
- zdůvodnění potřeby realizace opatření – popis změn přispívajících k posílení přirozených funkcí krajiny dosažených realizací opatření (z popisu v průvodní zprávě musí být zřejmý rozsah – kvantita i kvalita dosažených pozitivních změn);
- posouzení a popis možných negativních vlivů v průběhu realizace opatření na přírodu a krajinu včetně návrhu opatření na jejich eliminaci či minimalizaci (např.



etapizace realizace opatření, záchranné transfery organismů, vytváření dočasných záchranných refugií během realizace apod.);

- g) výkaz výměr a položkový rozpočet (oceněný výkaz výměr);
- h) návrh péče o výsadby dřevin po dobu udržitelnosti, návrh dokončovací a rozvojové péče o dřeviny po dobu 3 let od ukončení realizace bude obsažen též ve výkazu výměr a položkovém rozpočtu.

- 2) **Rozhodnutí, závazná stanoviska či vyjádření a dokladů orgánů státní správy** požadovaná pro daný druh opatření (dle projektové/prováděcí dokumentace v bodě I. 1) příslušnými obecně závaznými právními předpisy a věcně a místně příslušnými orgány státní správy (např. územní rozhodnutí, územní souhlas, stavební povolení či ohlášení stavby, vyjádření věcně a místně příslušného orgánu státní správy, rozhodnutí o nakládání s vodami, souhlas orgánů památkové péče, stanovisko příslušného orgánu, zda navrhované opatření bude vyžadovat provedení hodnocení podle zákona č. 100/2001 Sb., o posuzování vlivů na životní prostředí, závazné stanovisko k zásahu do významného krajinného prvku; stanovisko, zda záměr může mít významný vliv na lokality soustavy Natura 2000 (stanovisko dle § 45i), výjimka ze zákona č. 114/1992 Sb., o ochraně přírody a krajiny, souhlas k odnětí půdy ze zemědělského půdního fondu podle zákona č. 334/1992 Sb., o ochraně zemědělského půdního fondu, povolení ke kácení atd.).
- V případě, že je pro daný druh opatření vyžadováno územní rozhodnutí i stavební povolení, budou zajištěna všechna potřebná rozhodnutí a povolení až do stavebního povolení (včetně). V případě, kdy bude navrženo opatření, které nepodléhá vydání územního rozhodnutí ani stavebního povolení, stanovisko orgánu státní správy (místně a věcně příslušný stavební úřad) o souladu s územně plánovací dokumentací a vyjádření, že rozhodnutí či jiné opatření dle stavebního zákona není třeba.
- V případě, kdy je opatření realizováno v rámci prvků lokálního ÚSES, je třeba tuto skutečnost doložit platnou územně plánovací dokumentací.
- Tato Rozhodnutí, závazná stanoviska či vyjádření orgánů státní správy nesmí obsahovat podmínky, jejichž splnění neřeší projektová dokumentace uvedená v bodě 1) této kapitoly I.**

Rozhodnutí vydaná ve správním řízení musí být opatřeny doložkou právní moci.

- 3) Součástí zpracování podkladů je rovněž účast **na max. 5 workshopech/konzultačních dnech** v rozsahu každého cca 4 hodin (1 hodina=60 minut), které bude organizovat zhotovitel na pokyn zadavatele, na kterých bude dílo průběžně konzultovat s určenými zástupci objednatele. Z těchto konzultačních dnů zhotovitel pořídí zápis. Zástupci zadavatele mohou na konzultační dny pozvat dle svého uvážení i další osoby (např. zástupce Agentury ochrany přírody a krajiny ČR). Jednotlivé workshopy svolá zhotovitel po dohodě s objednatelem. Předpokládaný harmonogram workshopů:
- a) První konzultační den bude svolán nejpozději do 15 pracovních dnů po podpisu smlouvy – půjde o ohledání místa a projednání požadavků s dotčenými orgány a organizacemi (tj. uživatelská organizace, ochrana přírody, památková péče – je-li relevantní, obecní samospráva apod.),
 - b) Ostatní konzultační dny budou svolány dle potřeby v rámci zpracování díla.

- II. **Předmětem zakázky je rovněž autorský dozor v předpokládaném rozsahu maximálně 48 hodin** (1 hodina=60 minut). Součástí autorského dozoru je zejména:
- úpravy či doplnění dle požadavků poskytovatele podpory Operačního programu Životní prostředí;
 - účast na kontrolních prohlídkách při fyzické realizaci revitalizace předmětného parku;
 - účast na předání a převzetí fyzické realizace revitalizace předmětného parku po jejím ukončení;



Mapka se zákresem řešeného území (řešené území vyznačeno ohraničením červenou linkou)





PŘÍLOHA č. 2 Obchodní podmínky

Tyto obchodní podmínky je uchazeč povinen zpracovat do návrhu smlouvy předkládané jako nabídka na realizaci veřejné zakázky dle této zadávací dokumentace. Obsah obchodních podmínek může uchazeč při zpracování návrhu smlouvy měnit či doplnit pouze v těch částech, kde to vyplývá z textu obchodních podmínek.

Smlouva o dílo

*uzavřená podle ustanovení § 2586 a násl. zákona č. 89/2012 Sb., občanský zákoník,
ve znění pozdějších předpisů (dále jen „občanský zákoník“)*

I.

Smluvní strany

Kraj Vysočina

se sídlem:
zastoupený:
k podpisu pověřen:
IČO:
DIČ:
bankovní spojení:
č. ú.:
(dále jen „objednatel“)

Žižkova 57, 587 33 Jihlava
MUDr. Jiří Běhounkem, hejtmanem kraje
Zdeněk Chlád, člen rady kraje
70890749
CZ70890749
Sberbank CZ, a.s.,

a

XXXXXXXXXXXXXX

se sídlem:
zastoupený:
k podpisu pověřen:
IČO:
DIČ:
bankovní spojení:
č. ú.:
(dále jen „zhotovitel“)

II.

Předmět a účel smlouvy

1. Účelem smlouvy je zhotovení kvalitních podkladů pro realizaci projektových záměrů Kraje Vysočina zejména v rámci Operačního programu Životní prostředí.
2. Zhotovitel se touto smlouvou objednateli zavazuje, že pro něj ve sjednané době a za sjednaných podmínek zpracuje projektovou dokumentaci a k ní vztážené podklady k žádosti o podporu na revitalizaci parků a zahrad v Kraji Vysočina (dále jen „dílo“). Bližší specifikace díla je obsahem přílohy č. 1 této smlouvy.



III.

Povinnosti smluvních stran

1. Zhotovitel se zavazuje řádně provést dílo uvedené v čl. II. smlouvy v termínu uvedeném v čl. V. této smlouvy. Zhotovitel zabezpečí na svůj náklad a své nebezpečí všechny práce, služby a výkony související s provedením díla dle této smlouvy, pokud není v této smlouvě stanoveno jinak.
2. Dílo je provedeno jeho řádným a úplným zhotovením zhotovitelem a předáním objednateli dle podmínek stanovených v této smlouvě v termínu stanoveném v čl. V. této smlouvy.
3. Smluvní strany jsou povinny se vzájemně informovat o všech okolnostech důležitých pro řádné a včasné provedení díla a poskytovat si součinnost nezbytnou pro řádné a včasné provedení díla. Kontaktními osobami objednatele je Ing. Jan Joneš, tel.: 564 602 501, 724 650 108, e-mail: jones.j@kr-vysocina.cz (dále jen „kontaktní osoba objednatele“).
4. Zhotovitel je povinen si potřebné podklady opatřit sám a na své náklady. Objednatel poskytne zhotoviteli pouze podklady uvedené v příloze č. 1 této smlouvy.
5. Vzhledem k tomu, že bude dílo hrazeno z Operačního programu životní prostředí 2014 - 2020 je zhotovitel povinen tištěné výstupy a prezentační materiály opatřit publicitou tohoto operačního programu, která jsou umístěna na stránkách <http://www.opzp.cz/obecne-pokyny/pravidla-publicity>.
6. Vzhledem k tomu, že dílo je součástí realizace projektu spolufinancovaného v rámci Operačního programu životní prostředí 2014-2020, je zhotovitel povinen uchovat veškeré dokumenty související s plněním této smlouvy minimálně do 31. 12. 2032 a na vyžádání je v této lhůtě předložit orgánům oprávněným provádět věcnou a finanční kontrolu projektu.

IV.

Způsob provádění díla

1. Při provádění díla dle této smlouvy bude zhotovitel postupovat v souladu s touto smlouvou, obecně závaznými právními předpisy a pokyny udělenými Objednatelem.
2. Zhotovitel bude v textu díla užívat poznámkový aparát, vysvětlivky, citace v textu, bibliografické citace, odkazy na odbornou literaturu, vzájemné odkazy uvnitř textu apod.
3. V průběhu zpracování díla budou realizovány konzultace zástupců objednatele a zhotovitele zejména prostřednictvím e-mailu. Tyto dodatečné konzultace nejsou považovány za vícepráce.
4. Zhotovitel je povinen na základě dohody s objednatelem zorganizovat workshopy dle specifikace uvedené v příloze č. 1 této smlouvy. Za objednatele je oprávněna realizaci a termín workshopu odsouhlasit kontaktní osoba uvedená v čl. III. odst. 3 této smlouvy. Toto odsouhlasení se pro potřeby této smlouvy považuje za objednávku plnění z této smlouvy (po řádném a včasném provedení bude podkladem pro fakturaci).
5. Objednatel je povinen nejpozději do **7 pracovních dnů** před požadovaným termínem plnění, zaslat zhotoviteli písemnou objednávku (a to i e-mailem) na plnění autorského dozoru dle specifikace uvedené v příloze č. 1 této smlouvy. Objednávku je oprávněna zaslat kontaktní osoba objednatele uvedená v čl. III. odst. 3 této smlouvy. V objednávce bude minimálně uveden požadovaný rozsah autorského dozoru.
6. Objednatel se zavazuje nejpozději do 15 pracovních dnů od podpisu této smlouvy předat zhotoviteli plnou moc, která bude opravňovat zhotovitele jednat za Kraj Vysočina v souvislosti s prováděním díla.



7. Zhotovitel je povinen zhotovit projektovou dokumentaci tak, aby neobsahovala požadavky nebo odkazy na obchodní firmy, názvy nebo jména a příjmení, specifická označení zboží a služeb, které platí pro určitou osobu, popřípadě její organizační složku za příznačné, patenty na vynálezy, užité vzory, průmyslové vzory, ochranné známky nebo označení původu, pokud by to vedlo ke zvýhodnění nebo vyloučení určitých dodavatelů nebo určitých výrobců, a tato dokumentace bude autorizovaná osobou s autorizací České komory architektů pro obor krajinářská architektura dle zákona č. 360/1992 Sb., o výkonu povolání autorizovaných architektů a o výkonu povolání autorizovaných inženýrů a techniků činných ve výstavbě.
8. Zhotovitel je povinen předat objednateli projektovou dokumentaci dle specifikace uvedené v příloze č. 1 této smlouvy ve 3 tištěných vyhotoveních a 2x v digitální podobě na nosiči CD/DVD. **Jedna digitální verze** projektové dokumentace bude obsahovat výkresy ve formátu vektorové CAD grafiky DWG (AutoCAD Graphics Autodesk) a/nebo DXF (Data eXchange File) - souřadnicový systém S-JTSK, průvodní a technická zpráva a ostatní textové části ve formátech RTF (Rich Text File) nebo DOC (Microsoft Word), výkaz výměr a položkový rozpočet bude vytvořen ve formátu XLS (Microsoft Excel), soubory nebudou uzamčeny pro změny. Soubory fotodokumentace ve formátu JPEG (Joint Photographic Experts Group) nebo TIFF. **Druhá digitální verze** projektové dokumentace bude obsahovat všechny dokumenty v rozlišení pro tisk ve formátu PDF (Adobe Acrobat), výkaz výměr (slepý položkový rozpočet) také ve formátu XLS (Microsoft Excel), který nebude uzamčen pro změny.
9. Zhotovitel je povinen ostatní písemné materiály, jež jsou dle specifikace uvedené v příloze č. 1 součástí díla, předat objednateli ve dvou originálech.
10. Dílo bude zpracováno v jednotném grafickém formátu.

V.

Čas a místo plnění

1. Provádění díla dle této smlouvy bude zhotovitelem zahájeno po uzavření této smlouvy a bude dodáno takto:
 - a) analytická část projektové/prováděcí dokumentace dle specifikace uvedené v části I. bod 1) kapitoly A. přílohy č. 1 této smlouvy v digitální podobě 1 x na nosiči CD/DVD v obou digitálních verzích a ve formátech dle čl. IV odst. 8. této smlouvy - **nejpozději do 12 měsíců od podpisu této smlouvy;**
 - b) koncepční část projektové/prováděcí dokumentace dle specifikace uvedené v části I. bod 1) kapitoly B. přílohy č. 1 této smlouvy v digitální podobě 1 x na nosiči CD/DVD v obou digitálních verzích a ve formátech dle čl. IV odst. 8. této smlouvy - **nejpozději do 13 měsíců od podpisu této smlouvy;**
 - c) kompletní projektová/prováděcí dokumentace dle specifikace uvedené v části I. bod 1) přílohy č. 1 této smlouvy odsouhlasená objednatelem - **nejpozději do 18 měsíců od podpisu této smlouvy;**
 - d) rozhodnutí, závazná stanoviska či vyjádření a dokladů orgánů státní správy dle specifikace uvedené v části I. bod 2) přílohy č. 1 této smlouvy - **nejpozději do 18 měsíců od podpisu této smlouvy;**
 - e) autorský dozor dle specifikace uvedené v části II. přílohy č. 1 této smlouvy – dle potřeb objednatele **nejpozději však do 60 měsíců od podpisu této smlouvy.**
2. Místem předání a převzetí jsou prostory objednatele, Žižkova 57 Jihlava, místem workshopů je místo sídla řešeného objektu uvedeného v příloze č. 1 této smlouvy, pokud není dohodnuto jinak.



3. Akceptaci je oprávněna za objednatele učinit kontaktní osoba uvedená v čl. III. této smlouvy.
4. Objednatel není povinen převzít dílo, pokud nebude provedeno včas a v kvalitě dle této smlouvy. Za takto nedokončené dílo není objednatel povinen zaplatit cenu sjednanou v čl. VI. této smlouvy.

VI.

Cena plnění, platební podmínky

1. Cena za provedení díla v rozsahu a v kvalitě dle této smlouvy byla stanovena dohodou účastníků smlouvy dle zákona č. 526/1990 Sb., o cenách, v platném znění následujícím způsobem:

Plnění	cena bez DPH v Kč	sazba DPH	cena včetně DPH v Kč
Cena za studii dle specifikace uvedené v příloze č. 1 této smlouvy	<i>doplní uchazeč</i>	<i>doplní uchazeč</i>	<i>doplní uchazeč</i>
Cena za 1 workshop dle specifikace uvedené v příloze č. 1 této smlouvy	<i>doplní uchazeč</i>	<i>doplní uchazeč</i>	<i>doplní uchazeč</i>
Cena za 1 hodinu (1 hod.=60 minut) autorského dozoru dle specifikace uvedené v příloze č. 1 této smlouvy	<i>doplní uchazeč</i>	<i>doplní uchazeč</i>	<i>doplní uchazeč</i>

(dále jen „cena“).

2. V ceně jsou zahrnuty **veškeré náklady zhotovitele související se zhotovením díla** (zejména **správní poplatky, licenční poplatky, podkladové materiály, cestovné na místa workshopů a autorského dozoru atd.**).
3. Účastníci sjednávají možnost jednostranného zvýšení ceny díla ze strany zhotovitele v průběhu provádění díla, a to v případě zvýšení zákonné sazby DPH. Navýšení sjednané ceny musí odpovídat zvýšení hodnoty DPH v závislosti na zvýšení zákonné sazby DPH. Účastníci sjednávají možnost jednostranného snížení ceny díla ze strany objednatele v průběhu provádění díla, a to v případě snížení zákonné sazby DPH. Snížení sjednané ceny musí odpovídat snížení hodnoty DPH v závislosti na snížení zákonné sazby DPH. Smluvní strany se dohodly, že v případě zákonné změny sazby DPH nebudou uzavírat dodatek k této smlouvě, ale bude fakturovaná cena včetně zákonné sazby DPH.
4. Dnem uskutečnění zdanitelného plnění ve smyslu zákona č. 235/2004 Sb., o dani z přidané hodnoty, ve znění pozdějších předpisů, je den předání a převzetí díla.
5. Cenu uhradí objednatel na základě faktury vystavené zhotovitelem po řádném a včasném provedení díla nebo dílčího plnění bezhotovostním převodem na účet zhotovitele, který je správcem daně (finančním úřadem) zveřejněn způsobem umožňujícím dálkový přístup ve smyslu ustanovení § 109 odst. 2 písm. c) zákona č. 235/2004 Sb. o dani z přidané hodnoty, ve znění pozdějších předpisů (dále jen „zákon o DPH“), a to do 30 dnů ode dne prokazatelného doručení faktury objednateli. Faktura musí obsahovat veškeré náležitosti daňového dokladu podle zákona č. 235/2004 Sb., o dani z přidané hodnoty, ve znění pozdějších předpisů. Dále bude faktura obsahovat označení projektu dle názvu uvedeného v příloze č. 1 této smlouvy a text „realizováno v rámci Operačního programu Životní prostředí 2014 – 2020“. Objednatel si vyhrazuje právo před uplynutím lhůty splatnosti vrátit fakturu, pokud neobsahuje požadované náležitosti nebo obsahuje



nesprávné cenové údaje. Oprávněným vrácením faktury, přestává běžet původní lhůta splatnosti. Opravená nebo přepracovaná faktura bude opatřena novou lhůtou splatnosti.

6. Zhotovitel je oprávněn vystavit fakturu následujícím způsobem:
 - a) první po odsouhlasení části díla uvedené v části I. bod 1) kapitoly A. přílohy č. 1 této smlouvy, a to včetně workshopů provedených v příslušném období dle části I. bod 3) této smlouvy;
 - b) druhou po odsouhlasení a zhotovení částí díla uvedených v části I. bod 1) kapitoly B. a C. a části I bodu 2 přílohy č. 1 této smlouvy, a to včetně workshopů provedených v příslušném období dle části I. bod 3) této smlouvy;
 - c) další dle objednávek autorského dozoru realizovaných v souladu s čl. IV. odst. 5 této smlouvy.
7. V případě, že dojde k odstoupení od této smlouvy z důvodů na straně objednatele, je zhotovitel oprávněn fakturovat objednateli cenu za zhotovenou část díla v souladu s touto smlouvou.
8. Pokud se po dobu účinnosti této smlouvy Zhotovitel stane nespolehlivým plátcem ve smyslu ustanovení § 109 odst. 3 zákona o DPH, smluvní strany se dohodly, že kraj uhradí DPH za zdanitelné plnění přímo příslušnému správci daně. Krajem takto provedená úhrada je považována za uhrazení příslušné části smluvní ceny rovnající se výši DPH fakturované Zhotovitelem.

VII.

Sankce

1. V případě prodlení objednatele se zaplacením faktury vystavené zhotovitelem v souladu s článkem VI. této smlouvy je zhotovitel oprávněn požadovat na objednateli úrok z prodlení ve výši 0,05 % z nezaplacené ceny příslušné části díla, a to za každý i započatý den prodlení.
2. V případě prodlení zhotovitel se zhotovením a předáním částí díla v termínech dle článku V. této smlouvy je objednatel oprávněn požadovat na zhotoviteli úrok z prodlení ve výši 0,05 % z ceny příslušné části díla, a to za každý i započatý den prodlení.
3. V případě porušení povinnosti uvedené v čl. III. odst. 5 této smlouvy ze strany zhotovitele je objednatel oprávněn požadovat smluvní pokutu ve výši 500 000 Kč za každé jednotlivé porušení této povinnosti.
4. Zaplacením úroku z prodlení ani smluvní pokuty není omezena výše nároku na náhradu škody.

VIII.

Trvání smlouvy

1. Tato smlouva se uzavírá na dobu určitou a to do 31. 12. 2032.
2. Tuto smlouvu lze ukončit písemnou dohodou smluvních stran.
3. Objednatel může od této smlouvy odstoupit, pokud Zhotovitel opakovaně neplní povinnosti plynoucí mu z této smlouvy. Odstoupení nabývá účinnosti dnem následujícím po dni prokazatelného doručení jeho písemného vyhotovení druhé smluvní straně.
4. Objednatel má právo vypovědět tuto smlouvu v případě, že v souvislosti s plněním účelu této smlouvy dojde ke spáchání trestného činu. Výpovědní doba činí 3 dny a začíná běžet dnem následujícím po dni, kdy bylo písemné vyhotovení výpovědi doručeno zhotoviteli.



IX.

Ochrana nehmotných statků

1. Tento článek smlouvy se uplatní tehdy, jestliže součástí prováděných služeb bude nehmotný statek, jenž je předmětem úpravy zákona č. 121/2000 Sb., o právu autorském, o právech souvisejících s právem autorským a o změně některých zákonů (autorský zákon). Poskytovatel touto smlouvou poskytuje objednateli právo užití díla všemi způsoby nezbytných k naplnění účelu této smlouvy, jakož i nehmotných statků, které jsou v tomto díle zpracovány.
2. Poskytovatel udílí objednateli výhradní licenci k užití díla.
3. Objednatel je oprávněn udělit podlicenci k užití díla. O udělení podlicence není objednatel povinen poskytovatele informovat.
4. Odměna za užití nehmotného statku je již zahrnuta do ceny za dílo.
5. Licence je poskytnuta na dobu trvání majetkových práv k dílu.
6. Objednatel není povinen licenci využít.

X.

Závěrečná ustanovení

1. Výběr zhotovitele byl proveden v souladu se zákonem č. 137/2006 Sb., o veřejných zakázkách, ve znění pozdějších předpisů a v souladu s Pravidly Rady Kraje Vysočina pro zadávání veřejných zakázek v podmínkách Kraje Vysočina a příspěvkových organizací zřizovaných Krajem Vysočina ze dne 22. 7. 2014.
2. Zhotovitel prohlašuje, že se před uzavřením smlouvy nedopustil v souvislosti se zadávacím řízením sám nebo prostřednictvím jiné osoby žádného jednání, jež by odporovalo zákonu nebo dobrým mravům nebo by zákon obcházel, zejména že nenabízel žádné výhody osobám podílejícím se na zadání veřejné zakázky, na kterou s ním zadavatel uzavřel smlouvu, a že se zejména ve vztahu k ostatním uchazečům nedopustil žádného jednání narušujícího hospodářskou soutěž.
3. Vzhledem k veřejnoprávnímu charakteru objednatele zhotovitel výslovně prohlašuje, že je s touto skutečností obeznámen a souhlasí se zveřejněním smluvních podmínek obsažených v této smlouvě v rozsahu a za podmínek vyplývajících z příslušných právních předpisů, zejména zákona č. 106/1999 Sb., o svobodném přístupu k informacím, ve znění pozdějších předpisů. Smluvní strany se zavazují, že obchodní a technické informace, které jim byly svěřeny druhou stranou, nepřístupní třetím osobám bez písemného souhlasu druhé strany a nepoužijí tyto informace k jiným účelům, než je k plnění podmínek této smlouvy.
4. Tuto smlouvu lze měnit nebo doplňovat pouze písemnými vzestupně číslovanými dodatky podepsanými oprávněnými zástupci obou smluvních stran.
5. Nastanou-li u některé ze smluvních stran skutečnosti bránící řádnému plnění této smlouvy, je povinna to ihned bez zbytečného odkladu oznámit druhé straně a vyvolat jednání zástupců oprávněných k podpisu smlouvy.
6. Smlouva nabývá platnosti a účinnosti dnem podpisu oprávněnými zástupci obou smluvních stran.
7. Smluvní strany se dohodly, že právní vztahy založené touto smlouvou a touto smlouvou neošetřené, se řídí občanským zákoníkem.



8. Tato smlouva se vyhotovuje ve třech stejnopisech, z nichž zhotovitel obdrží jeden a objednatel dva stejnopisy.
9. Nedílnou součástí této smlouvy jsou Příloha č. 1 – Specifikace díla.
10. Smluvní strany této smlouvy prohlašují a stvrzují svými podpisy, že jsou plně svéprávní, a že tuto smlouvu uzavírají svobodně a vážně, že ji neuzavírají v tísní za nápadně nevýhodných podmínek, že si ji řádně přečetly a jsou srozuměny s jejím obsahem.

V dne

za zhotovitele:

.....

V Jihlavě dne

za objednatele:

.....
Zdeněk Chlád
člen Rady Kraje Vysočina



Příloha č. 1 Smlouvy – Specifikace díla

Shodná se specifikací předmětu části zakázky, na kterou je nabídka podávána



PŘÍLOHA č. 3

Krycí list nabídky

1. Veřejná zakázka		
Název:	Odborné podklady pro revitalizaci parků ČÁST <i>(doplň uchazeč)</i>	
2. Základní identifikační údaje		
2.1. Zadavatel		
Název:	Kraj Vysočina	
Sídlo:	Žižkova 57/1882, Jihlava, PSČ 587 33	
IČO:	70890749	
DIČ:	CZ70890749	
Osoba oprávněná jednat jménem zadavatele:	MUDr. Jiří Běhounek, hejtman kraje Zdeněk Chlád, člen rady kraje Vysočina	
Kontaktní osoba:	Ing. Dita Marešová	
Tel./fax:	564 602 531	
E-mail:	maresova.d@kr-vysocina.cz	
2.2. Uchazeč		
Název:		
Sídlo/místo podnikání:		
Tel./fax:		
E-mail:		
IČO:		
DIČ:		
Spisová značka v obchodním rejstříku:		
Osoba oprávněná jednat za uchazeče:		
Kontaktní osoba:		
Tel./fax:		
E-mail:		
3. Nabídková cena dle bodu 4.1 zadávací dokumentace za nabízenou ČÁST v Kč		
Cena celkem bez DPH	Sazba DPH	Cena celkem včetně DPH
4. Oprávněná osoba za uchazeče jednat		
Podpis oprávněné osoby		
Titul, jméno, příjmení		
Funkce		



PŘÍLOHA č. 4

Čestné prohlášení uchazeče

k veřejné zakázce
„Odborné podklady pro revitalizaci parků“

Identifikační údaje uchazeče	
Obchodní firma/název nebo Obchodní firma/jméno a příjmení	
IČO (pokud je přiděleno)	
Sídlo nebo místo podnikání, popř. místo trvalého pobytu	
Osoba oprávněná jednat za uchazeče	

Prohlašuji tímto čestně, že uchazeč

- a) nebyl pravomocně odsouzen pro trestný čin spáchaný ve prospěch organizované zločinecké skupiny, trestný čin účasti na organizované zločinecké skupině, legalizace výnosů z trestné činnosti, podílnictví, přijetí úplatku, podplacení, nepřímého úplatkářství, podvodu, úvěrového podvodu, včetně případů, kdy jde o přípravu nebo pokus nebo účastenství na takovém trestném činu, nebo došlo k zahlazení odsouzení za spáchání takového trestného činu; jde-li o právnickou osobu, splňuje tento předpoklad jak tato právnická osoba, tak její statutární orgán nebo každý člen statutárního orgánu, a je-li statutárním orgánem dodavatele či členem statutárního orgánu dodavatele právnická osoba, splňuje tento předpoklad jak tato právnická osoba, tak její statutární orgán nebo každý člen statutárního orgánu této právnické osoby; podává-li nabídku či žádost o účast zahraniční právnická osoba prostřednictvím své organizační složky, splňuje tento předpoklad vedle uvedených osob rovněž vedoucí této organizační složky; tento základní kvalifikační předpoklad musí dodavatel splňovat jak ve vztahu k území České republiky, tak k zemi svého sídla, místa podnikání či bydliště;
- b) nebyl pravomocně odsouzen pro trestný čin, jehož skutková podstata souvisí s předmětem podnikání dodavatele podle zvláštních právních předpisů nebo došlo k zahlazení odsouzení za spáchání takového trestného činu; jde-li o právnickou osobu, splňuje tento předpoklad jak tato právnická osoba, tak její statutární orgán nebo každý člen statutárního orgánu, a je-li statutárním orgánem dodavatele či členem statutárního orgánu dodavatele právnická osoba, splňuje tento předpoklad jak tato právnická osoba, tak její statutární orgán nebo každý člen statutárního orgánu této právnické osoby; podává-li nabídku či žádost o účast zahraniční právnická osoba prostřednictvím své organizační složky, splňuje tento předpoklad vedle uvedených osob rovněž vedoucí této organizační složky; tento základní kvalifikační předpoklad musí dodavatel splňovat jak ve vztahu k území České republiky, tak k zemi svého sídla, místa podnikání či bydliště;
- c) nenaplnil skutkovou podstatu jednání nekalé soutěže formou podplácení podle zvláštního právního předpisu;
- d) vůči jehož majetku neprobíhá insolvenční řízení, v němž bylo vydáno rozhodnutí o úpadku nebo insolvenční návrh nebyl zamítnut proto, že majetek nepostačuje k úhradě nákladů insolvenčního řízení, nebo nebyl konkurs zrušen proto, že majetek byl zcela nepostačující nebo zavedena nucená správa podle zvláštních právních předpisů;
- e) není v likvidaci;
- f) nemá v evidenci daní zachyceny daňové nedoplatky, a to jak v České republice, tak v zemi sídla, místa podnikání či bydliště;



- g) nemá nedoplatek na pojistném a na penále na veřejné zdravotní pojištění, a to jak v České republice, tak v zemi sídla, místa podnikání či bydliště dodavatele;
- h) nemá nedoplatek na pojistném a na penále na sociální zabezpečení a příspěvku na státní politiku zaměstnanosti, a to jak v České republice, tak v zemi sídla, místa podnikání či bydliště dodavatele;
- i) nebyl v posledních 3 letech pravomocně disciplinárně potrestán či mu nebylo pravomocně uloženo kárné opatření podle zvláštních právních předpisů, je-li podle § 54 písm. d) zákona požadováno prokázání odborné způsobilosti podle zvláštních právních předpisů. Totéž platí pro odpovědného zástupce a jiné osoby odpovídající za činnost dodavatele;
- j) není veden v rejstříku osob se zákazem plnění veřejných zakázek;
- k) nebyla v posledních 3 letech pravomocně uložena pokuta za umožnění výkonu nelegální práce podle zvláštního právního předpisu.

V dne

.....
podpis osoby oprávněné jednat jménem uchazeče