
H.1 DOPRAVNĚ - INŽENÝRSKÁ OPATŘENÍ (DIO)

II/351 TŘEBÍČ - KŘIŽ. S II/399, 2. ČÁST

STUPEŇ PROJEKTOVÉ DOKUMENTACE:

Projektová dokumentace pro vydání stavebního povolení

DATUM:

11/2021

KRAJ VYSOČINA



Sweco Hydroprojekt a.s.

Ústředí Praha
Táborská 31, Praha 4
www.sweco.cz

ČÍSLO ZAKÁZKY: 11-9209-0103 00
ARCHIVNÍ ČÍSLO: 005841/21/1

II/351 Třebíč - křiž. s II/399, 2. část	H.1 Dopravné - inženýrská opatření (DIO)
	DSP

H.1 DOPRAVNĚ - INŽENÝRSKÁ OPATŘENÍ (DIO)

ÚPLNÝ NÁZEV AKCE (PROJEKTU): II/351 Třebíč - křiž. s II/399, 2. část		DATUM: 11/2021
PODÁNÁZEV:		STUPEŇ PROJEKTOVÉ DOKUMENTACE: Projektová dokumentace pro vydání stavebního povolení
OBJEDNATEL: Kraj Vysočina		ADRESA: Žižkova 57, 587 33 Jihlava
ZHOTOVITEL: Sweco Hydroprojekt a.s.	ADRESA: Táborská 31, 140 16 Praha 4	GENERÁLNÍ ŘEDITEL: Ing. Milan Moravec, Ph.D.
HLAVNÍ INŽENÝR PROJEKTU: Ing. Marek Sáček	ŘEDITEL DIVIZE: Ing. Marie Charvátová	TECHNICKÁ KONTROLA: Ing. Jiří Landa

Společnost **Sweco Hydroprojekt a.s.** je certifikovaná dle norem **ČSN EN ISO 9001:2009**, **ČSN EN ISO 14001:2005** a **ČSN OHSAS 18001:2008**.

© Sweco Hydroprojekt a.s.

Tato dokumentace včetně všech příloh (s výjimkou dat poskytnutých objednatelem) je duševním vlastnictvím akciové společnosti Sweco Hydroprojekt a.s. Objednatel této dokumentace je oprávněn ji využít k účelům vyplývajícím z uzavřené smlouvy bez jakéhokoliv omezení. Jiné osoby (jak fyzické, tak právnické) nejsou bez předchozího výslovného souhlasu objednatele oprávněny tuto dokumentaci ani její části jakkoli využívat, kopírovat (ani jiným způsobem rozmnožovat) nebo zpřístupnit dalším osobám.

Poznámka: Podpisy zpracovatelů jsou připojeny pouze k výtisku číslo 01 nebo originálu přílohy (matrici).

OBSAH

strana

1	DOPRAVNĚ – INŽENÝRSKÁ OPATŘENÍ (DIO)	4
1.1	Všeobecně	4
1.2	Zásady pro označování pracovních míst	4
1.3	Dopravní značky	5
1.3.1	Všeobecně	5
1.3.2	Provedení značek	5
1.3.3	Rozměry značek	5
1.3.4	Umísťování svislých značek	5
1.3.5	Zrušení platnosti dopravního značení	6
1.3.6	Údržba dopravního značení	6
1.4	Návrh DIO	6
1.4.1	Etapa 1	8
1.4.2	Etapa 2	8
1.4.3	Etapa 3	8
1.4.4	Etapa 4	8
1.4.5	Etapa 5	9
1.5	Grafické přílohy	10

1 DOPRAVNĚ – INŽENÝRSKÁ OPATŘENÍ (DIO)

1.1 VŠEOBECNĚ

Předmětem této zprávy je návrh přechodných dopravních opatření v souvislosti s realizací akce „II/351 Třebíč – křiž. s II/399, 2. část“. Dopravně – inženýrská opatření byla zpracována v souladu s TP 66 – „Zásady pro označování pracovních míst na pozemních komunikacích“. DIO spočívá v návrhu přechodného svislého značení a objízdných tras po dobu výstavby jednotlivých etap.

1.2 ZÁSADY PRO OZNAČOVÁNÍ PRACOVNÍCH MÍST

- 1) Označování pracovních míst se provádí podle vzorových schémat. Tato schémata je nutno přizpůsobit konkrétní situaci.
- 2) Vedení provozu v oblasti pracovního místa má být pro účastníky provozu snadno a jednoznačně rozeznatelné a pochopitelné.
- 3) Dbá se, aby byla zaváděna jen taková opatření, která se pro označení pracovních míst považují za bezpečná a potřebná.
- 4) Značky, světelné signály a dopravní zařízení související s pracovním místem se umísťují až bezprostředně před začátkem prací s ohledem na dobu potřebnou k jejich instalaci. Není-li to možné, musí být jejich platnost dočasně zrušena zakrytím nebo jiným vhodným způsobem tak, aby značky, světelné signály a dopravní zařízení nebyly viditelné z žádného jízdního směru.
- 5) Značky, které mají význam jen v časově omezené době (např. jen v pracovní době), musí být mimo tuto dobu (např. v mimopracovní době) zrušeny škrtnutím, zakrytím nebo odstraněním.
- 6) Dopravní značení musí být odpovídajícím způsobem aktualizováno v souladu s postupem prací a po jejich ukončení neprodleně odstraněno.
- 7) Pokud je to možné, provádějí se práce spojené s označováním pracovního místa v době nízkých intenzit provozu, tj. mimo dopravní špičky.
- 8) Při umísťování jednotlivých značek, světelných signálů a dopravních zařízení se postupuje ve směru pohybu dopravního proudu. Při odstraňování pracovního místa je lze odstraňovat ve směru pohybu dopravního proudu, a to až poté, kdy jsou všechny jízdní pruhy v tomto směru volně průjezdné.
- 9) S pracemi, pro něž je pracovní místo zřizováno, smí být započato teprve tehdy, až jsou instalovány všechny značky, světelné signály a dopravní zařízení.
- 10) Značky, světelné signály a dopravní zařízení musí být po celou dobu prací udržovány ve funkčním stavu a v čistotě a správně umístěny.

1.3 DOPRAVNÍ ZNAČKY

1.3.1 VŠEOBECNĚ

Pro označení pracovních míst budou užity přenosné svislé značky a případně přechodné vodorovné značky. Při jejich umístování se postupuje podle TP 66 s odchylkami stanovenými TP 66 – „Zásady pro označování pracovních míst na pozemních komunikacích“.

V rámci pracovního místa se smí užívat značek jen v takovém rozsahu a takovým způsobem, jak to nezbytně vyžaduje bezpečnost provozu.

Dopravní značení musí vystihovat skutečnou situaci v oblasti pracovního místa a poskytovat jednoduché, včasné a jednoznačné informace. Provádí se podle TP 66 – „Zásady pro označování pracovních míst na pozemních komunikacích“ se zřetelem na intenzitu provozu, stavební a dopravně – technický stav pozemní komunikace. Stejně dopravní situace je nutno vyznačovat stejným či obdobným způsobem.

Značky užívané pro označení pracovního místa musí odpovídat vyhlášce č. 30/2001 Sb., ČSN EN 12899-1, ČSN EN 12966-1+A1, TP 143, TP 70, VL 6.1, VL 6.2 a TP 66.

1.3.2 PROVEDENÍ ZNAČEK

Značky užívané k označení pracovních míst musí být provedeny jako retroreflexní. Retroreflexní materiál svislých značek užitých na dálnicích, silnicích pro motorová vozidla a místních komunikacích I. třídy musí splňovat vlastnosti minimálně třídy RA2, na ostatních pozemních komunikacích minimálně třídy RA1 dle ČSN EN 12899-1.

Vodorovné dopravní značky musí splňovat požadavky ČSN EN 1436+A1 a musí být retroreflexní.

1.3.3 ROZMĚRY ZNAČEK

Rozměry značek stanoví VL 6.1 a VL 6.2. Není dovoleno užívat svislých značek zmenšené velikosti. Svislé značky zvětšené velikosti se užívají na dálnicích a silnicích pro motorová vozidla a případně na dalších dopravně významných (zejména směrově rozdělených) pozemních komunikacích. Svislé značky základní velikosti se užívají na ostatních pozemních komunikacích. V rámci jednoho pracovního místa se smí užívat svislých značek pouze jedné velikosti, vyjma možnosti umístění ve stísněných podmínkách.

1.3.4 UMÍSTOVÁNÍ SVISLÝCH ZNAČEK

Boční umístění

Vodorovná vzdálenost bližšího okraje přenosné značky od jízdního nebo pomocného pruhu je 0,50 – 4,00 m.

Výškové umístění

Přenosné značky se umísťují spodním okrajem ve výšce nejméně 0,6 m nad úrovní vozovky a pokud možno v jednotné výšce v rámci pracovního místa.

Směrové umístění

Značky určené pro řidiče se umísťují zpravidla kolmo ke směru jízdy.

Počet

Pro zajištění požadované stability a snadné čitelnosti dopravního značení se doporučuje na jednom sloupku umísťovat jednu značku (včetně případné dodatkové tabulky); jednotlivé značky v rámci pracovního místa se doporučuje umísťovat samostatně.

1.3.5 ZRUŠENÍ PLATNOSTI DOPRAVNÍHO ZNAČENÍ

Dočasná neplatnost značky se vyjadřuje škrtnutím nebo překrytím oranžovo-černým pruhem. Neplatnost celé značky se zpravidla vyznačuje minimálně křížovým škrtnutím nebo zakrytím celé značky. Tímto způsobem však nemůže být vyjádřena neplatnost svislé značky upravující přednost.

1.3.6 ÚDRŽBA DOPRAVNÍHO ZNAČENÍ

Zhotovitel dopravních opatření je povinen zajistit okamžitou a nepřetržitou údržbu svislého dopravního značení tak, aby byla zajištěna jeho plná funkčnost po celou dobu užití.

1.4 NÁVRH DIO

Lokalita

Silnice II/351, úsek mezi obcí Třebenice (pracovní spára za obcí) a městysem Dalešice (křižovatka s II/399), okres Třebíč, Kraj Vysočina

Etapizace

1. etapa – km 10,600 – 11,480 (ZÚ – křiž. III/35121)
2. etapa – km 11,480 – 11,970 (křiž. III/35121 – křiž. III/15241)
3. etapa – km 11,970 – 12,340 (křiž. III/15241 – křiž. III/35123)
4. etapa – km 12,340– 12,593 (křiž. III/35123 – zemědělský areál)
5. etapa – km 12,593– 15,707 (zemědělský areál – KÚ)

Pracovní místo

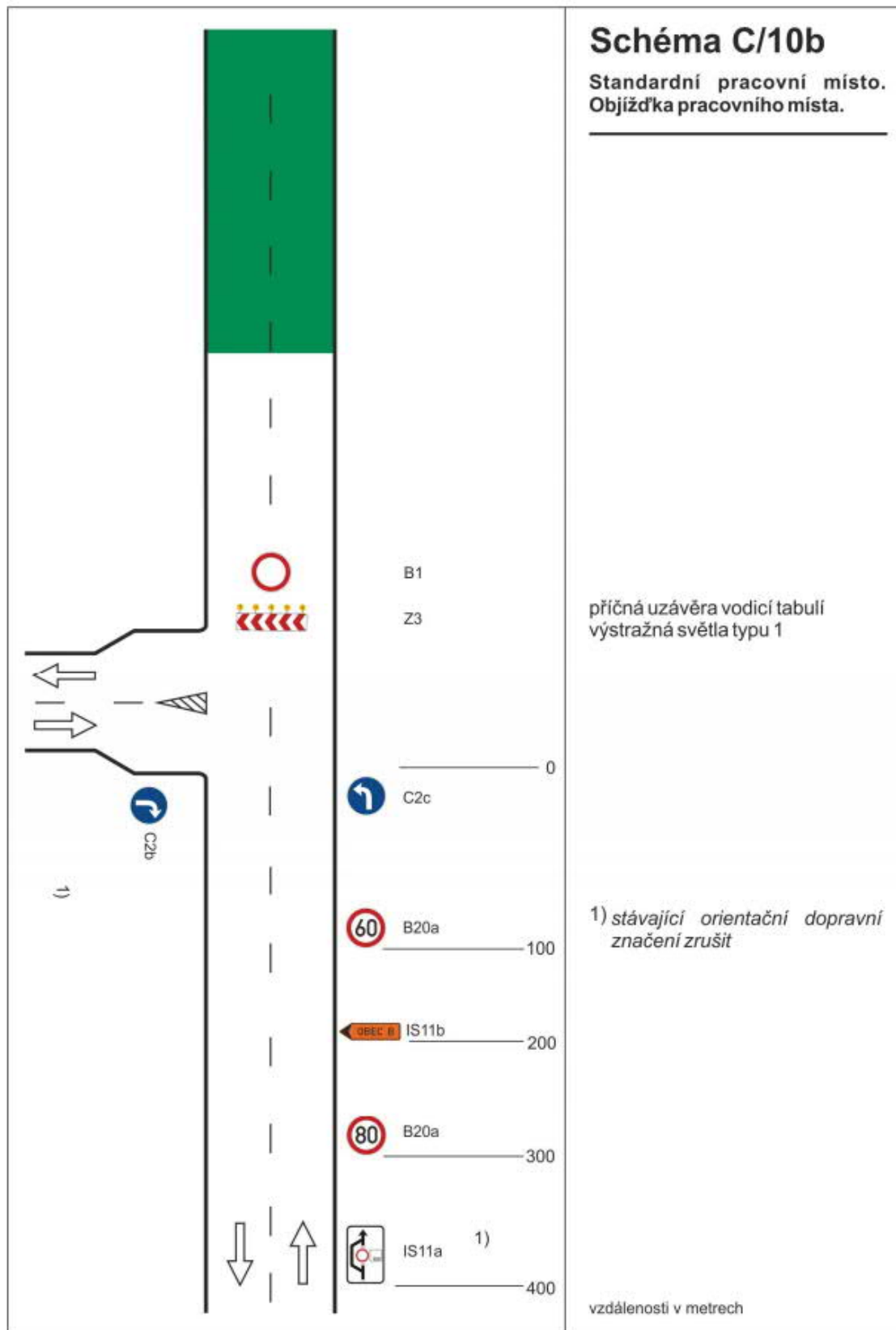
Výstavba jednotlivých se předpokládá za celkové uzavírky, čemuž odpovídá schéma pracovního místa C/10b dle TP 66.

Objízdne trasy

Objízdne trasy pro osobní a hromadnou autobusovou dopravu budou vedeny po silnicích II. a III. třídy a místních komunikacích. Objízdne trasy pro tranzitní a nákladní dopravu budou vedeny po silnicích I. a II. třídy.

Stávající dopravní značení

Stávající dopravní značení, které bude v rozporu s přechodnou úpravou, bude dočasně zrušeno.



II/351 Třebíč - křiž. s II/399, 2. část	H.1 Dopravné - inženýrská opatření (DIO)
	DSP

1.4.1 ETAPA 1

V rámci etapy 1 bude silnice II/351 uzavřena v úseku od pracovní spáry za obcí Třebenice po křižovatku III/35121.

Délka etapy: 880 m

Začátek etapy: km 10,600

Konec etapy: km 11,480

Objízdná trasa pro osobní a hromadnou autobusovou dopravu bude vedena po silnicích III/35122 a III/35121 přes obce Třebenice a Plešice. Objízdná trasa pro nákladní dopravu je totožná pro všechny etapy a bude vedena po silnici I/23 přes obec Vladislav, po silnici II/401 přes obec Číměř a po silnici II/399 přes obce Třesov, Stropošín a Dalešice.

1.4.2 ETAPA 2

Uzavírka etapy 2 navazuje bezprostředně na etapu 1 v křižovatce III/35121 a končí před křižovatkou III/15241. Etapa 2 zahrnuje úpravu křižovatky III/35121.

Délka etapy: 490 m

Začátek etapy: km 11,480

Konec etapy: km 11,970

Objízdná trasa pro osobní a hromadnou autobusovou dopravu bude vedena po silnici III/35122 přes obce Třebenice, Plešice a Chroustov, kde se přes místní bezejmennou komunikaci připojí na silnici II/351. Objízdná trasa pro nákladní dopravu je totožná pro všechny etapy a bude vedena po silnici I/23 přes obec Vladislav, po silnici II/401 přes obec Číměř a po silnici II/399 přes obce Třesov, Stropošín a Dalešice.

1.4.3 ETAPA 3

Etapa 3 navazuje na předcházející etapu v křižovatce III/15241, která je součástí této etapy a končí před křižovatkou III/35123, aby byl umožněn průjezd do obce Valeč

Délka etapy: 370 m

Začátek etapy: km 11,970

Konec etapy: 12,340

Objízdná trasa pro osobní a hromadnou autobusovou dopravu bude vedena po silnici III/35122 přes obce Třebenice, Plešice a Chroustov a dále po silnicích III/35123 a II/399 přes obec Stropošín do městyse Dalešice. Objízdná trasa pro nákladní dopravu je totožná pro všechny etapy a bude vedena po silnici I/23 přes obec Vladislav, po silnici II/401 přes obec Číměř a po silnici II/399 přes obce Třesov, Stropošín a Dalešice.

1.4.4 ETAPA 4

V rámci etapy 4 bude silnice II/351 uzavřena v úseku od křižovatky III/35123 (včetně) po cca polovinu sjezdu do zemědělského areálu. Rozhraní etap 4 a 5 je umístěno do poloviny sjezdu z důvodu zajištění přístupu do zemědělského areálu v průběhu obou etap. Případná uzavírka

II/351 Třebíč - křiž. s II/399, 2. část	H.1 Dopravné - inženýrská opatření (DIO)
	DSP

sjezdu se předpokládá pouze při pokládce asfaltových vrstev. Rozdělení etapy 5 na dílčí etapy se nevylučuje.

Délka etapy: 253 m

Začátek etapy: km 12,340

Konec etapy: km 12,593

Objízdná trasa pro osobní a hromadnou autobusovou dopravu bude vedena po bezejmenné místní komunikaci přes obec Chroustov a dále po silnicích III/3512, III/35123 a II/399 přes obec Stropěšín do městyse Dalešice. Objízdná trasa pro nákladní dopravu je totožná pro všechny etapy a bude vedena po silnici I/23 přes obec Vladislav, po silnici II/401 přes obec Číměř a po silnici II/399 přes obce Třesov, Stropěšín a Dalešice.

1.4.5 ETAPA 5

Etapa 5 začíná v polovině sjezdu do zemědělského areálu (včetně) a končí v křižovatce II/399, kde se nachází konec úseku celé stavby. Rozhraní etap 4 a 5 je umístěno do poloviny sjezdu z důvodu zajištění přístupu do zemědělského areálu v průběhu obou etap. Případná uzavírka sjezdu se předpokládá pouze při pokládce asfaltových vrstev.

Délka etapy: 3 367 m

Začátek etapy: km 12,593

Konec etapy: km 15,707

Objízdná trasa pro osobní a hromadnou autobusovou dopravu bude vedena po silnicích III/35123 a II/399 přes obec Stropěšín do městyse Dalešice. Objízdná trasa pro nákladní dopravu je totožná pro všechny etapy a bude vedena po silnici I/23 přes obec Vladislav, po silnici II/401 přes obec Číměř a po silnici II/399 přes obce Třesov, Stropěšín a Dalešice.

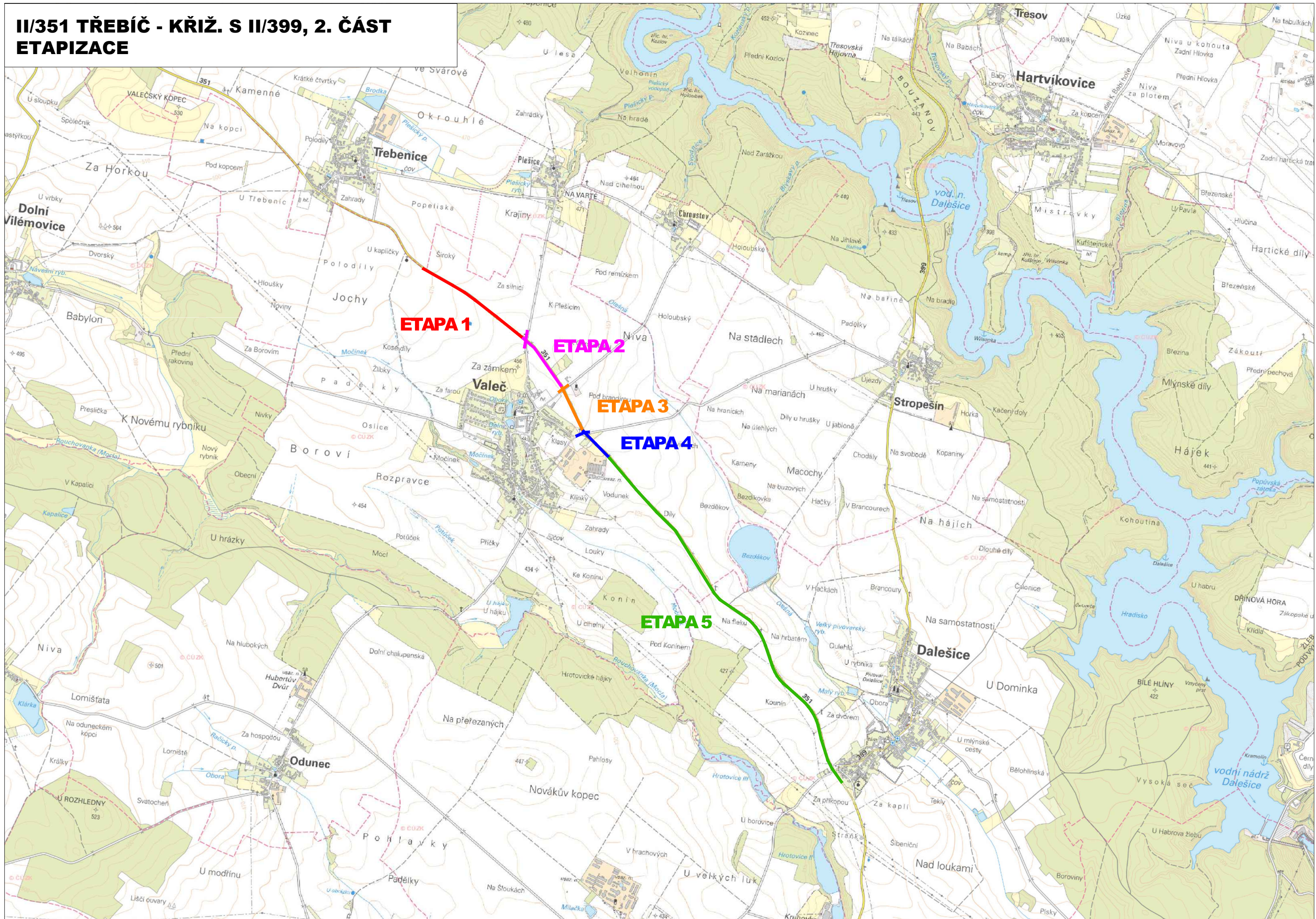
V Praze, listopad 2021

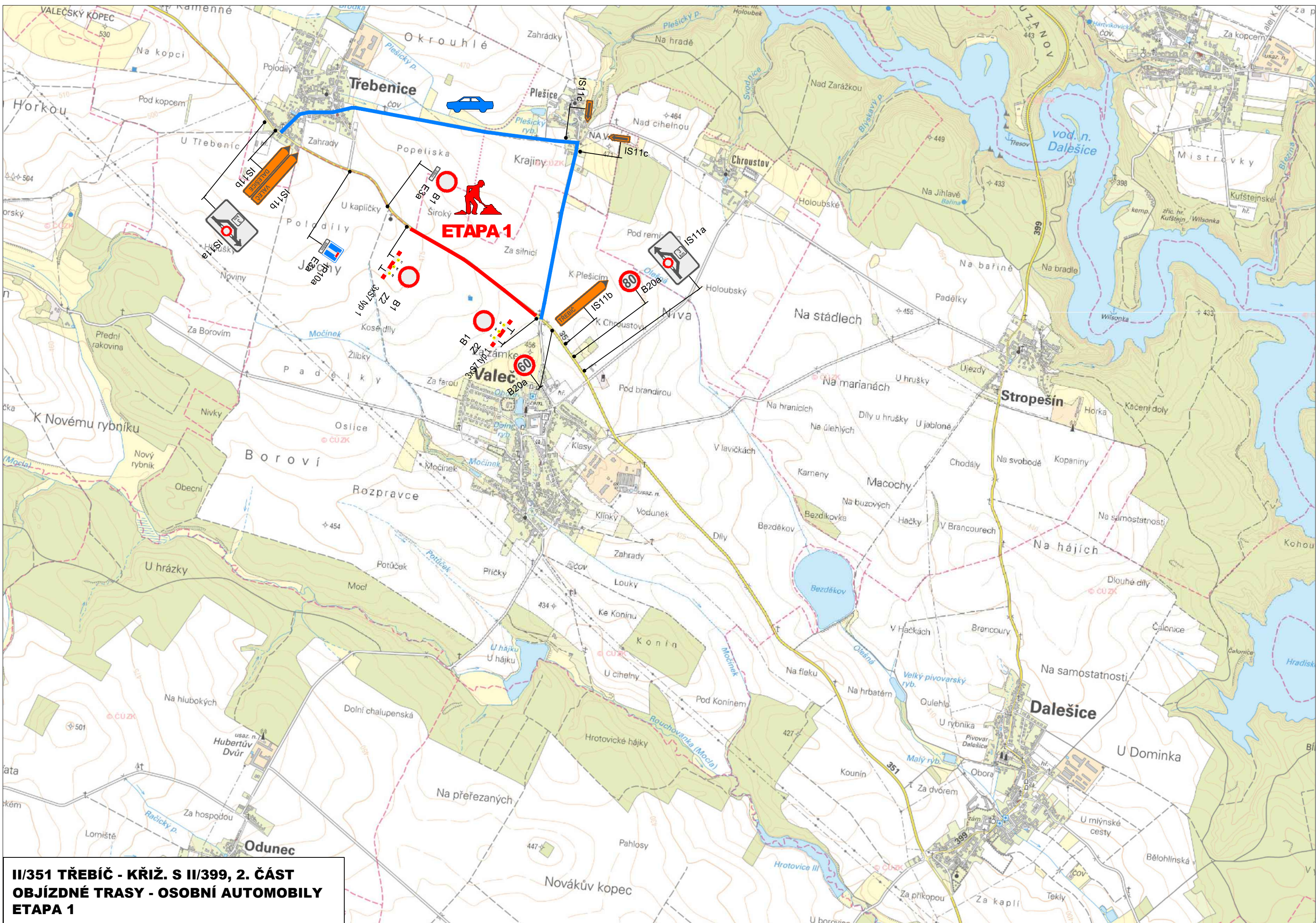
Ing. Marek Sáček

1.5 GRAFICKÉ PŘÍLOHY

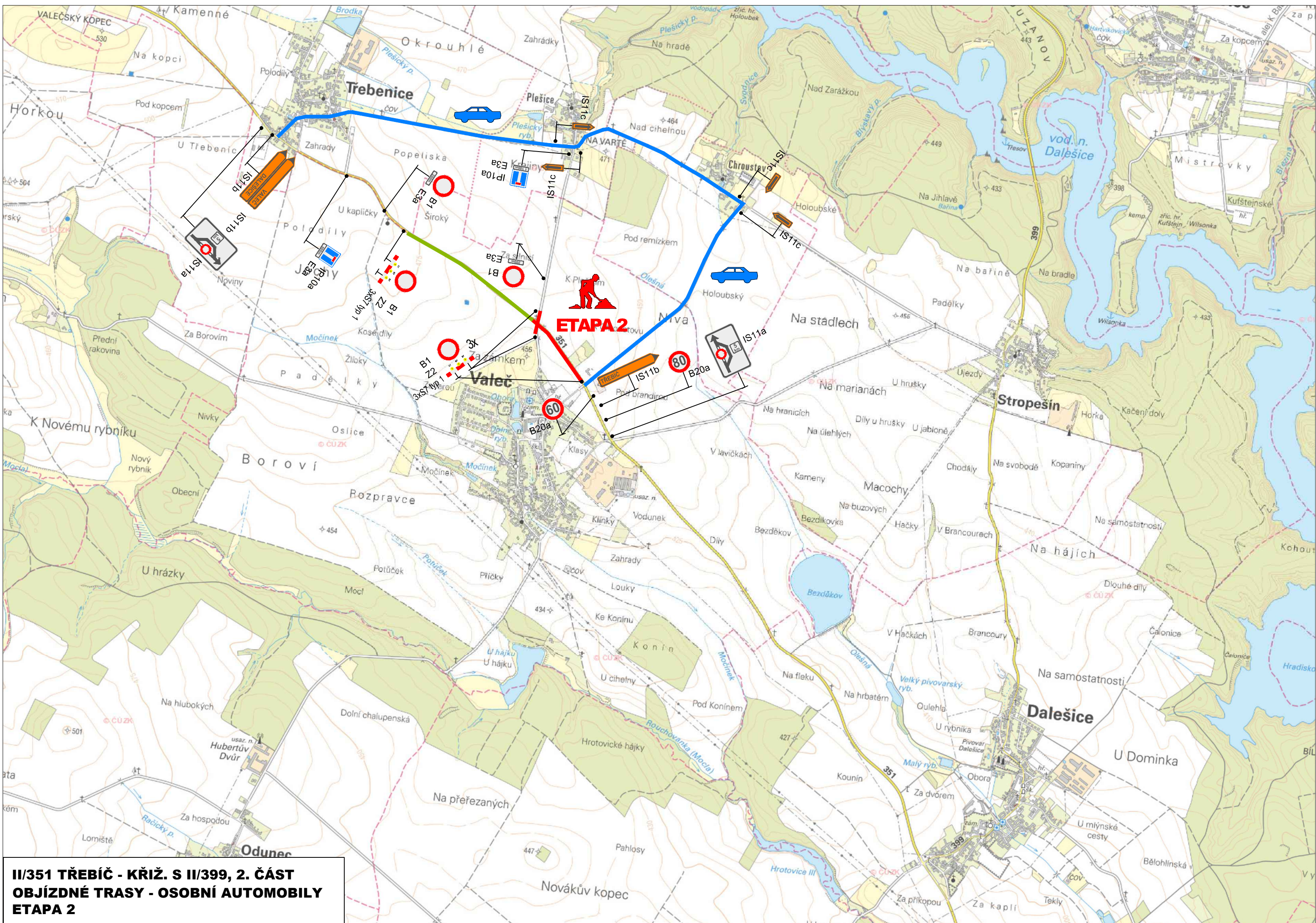
- Etapizace
- Objízdné trasy
 - Etapa 1 – osobní automobily
 - Etapa 2 – osobní automobily
 - Etapa 3 – osobní automobily
 - Etapa 4 – osobní automobily
 - Etapa 5 – osobní automobily
 - Etapa 1-5 – nákladní automobily

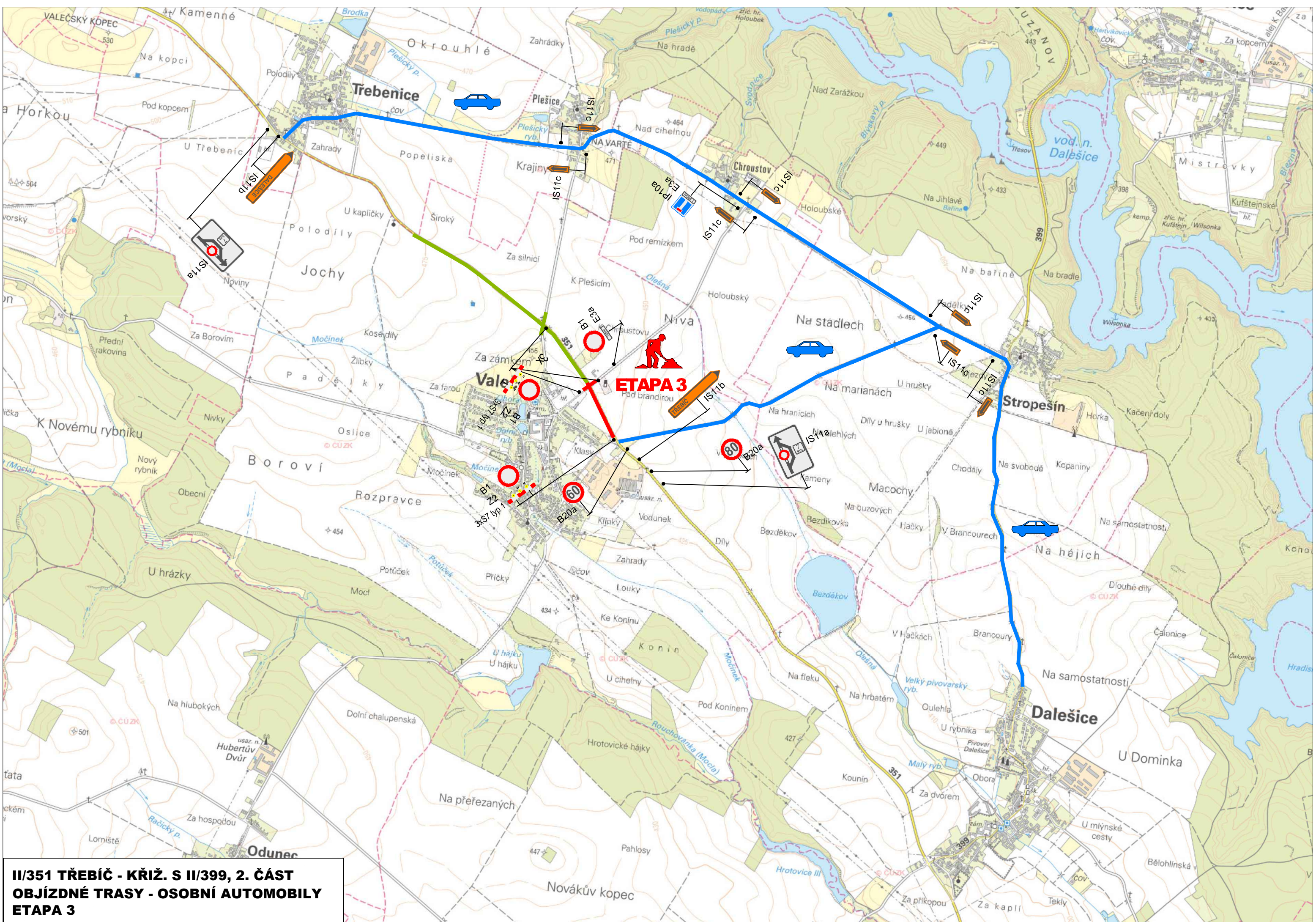
**II/351 TŘEBÍČ - KŘIŽ. S II/399, 2. ČÁST
ETAPIZACE**



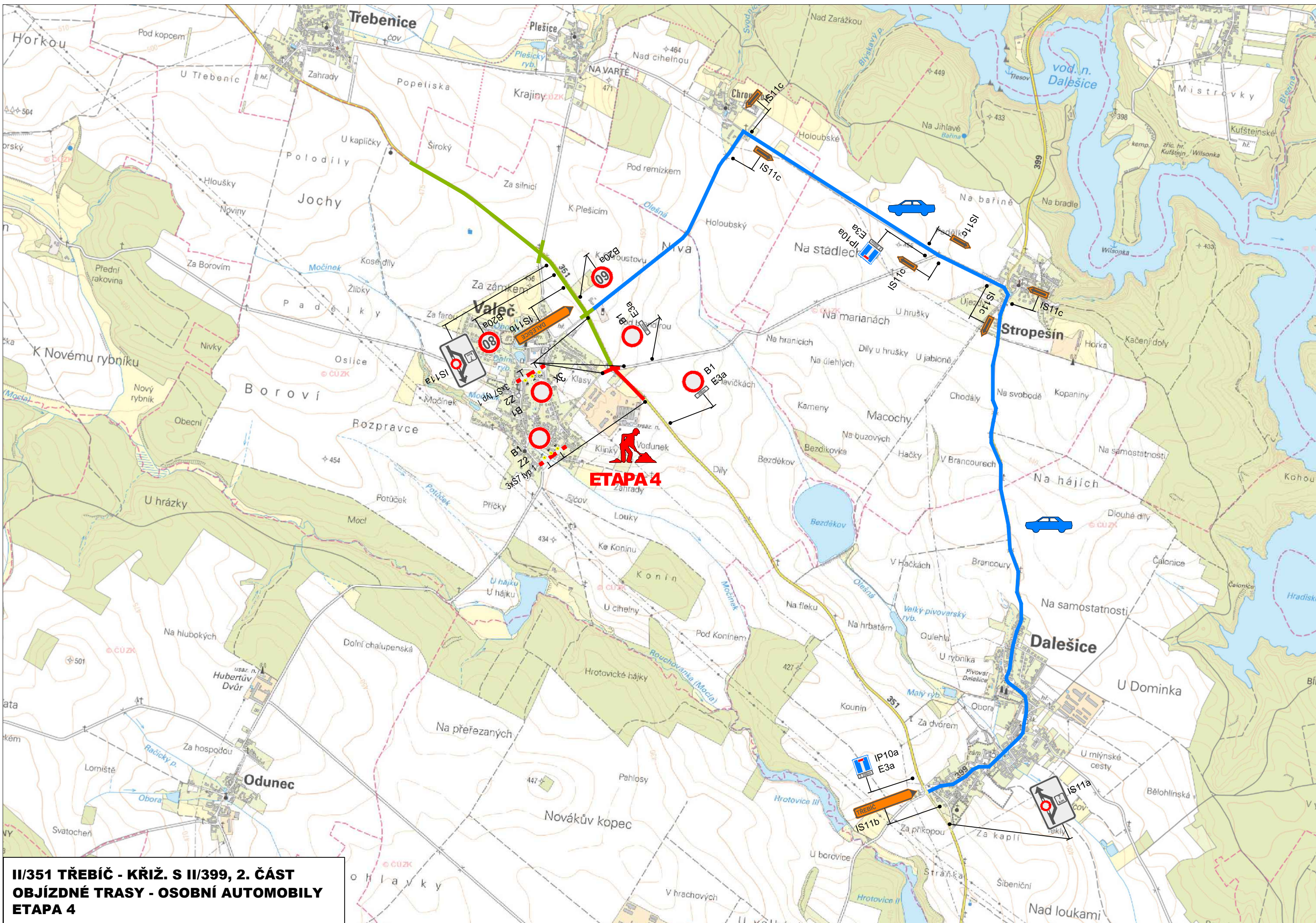


II/351 TŘEBÍČ - KŘÍŽ. S II/399, 2. ČÁST
OBJÍZDNÉ TRASY - OSOBNÍ AUTOMOBILY
ETAPA 1

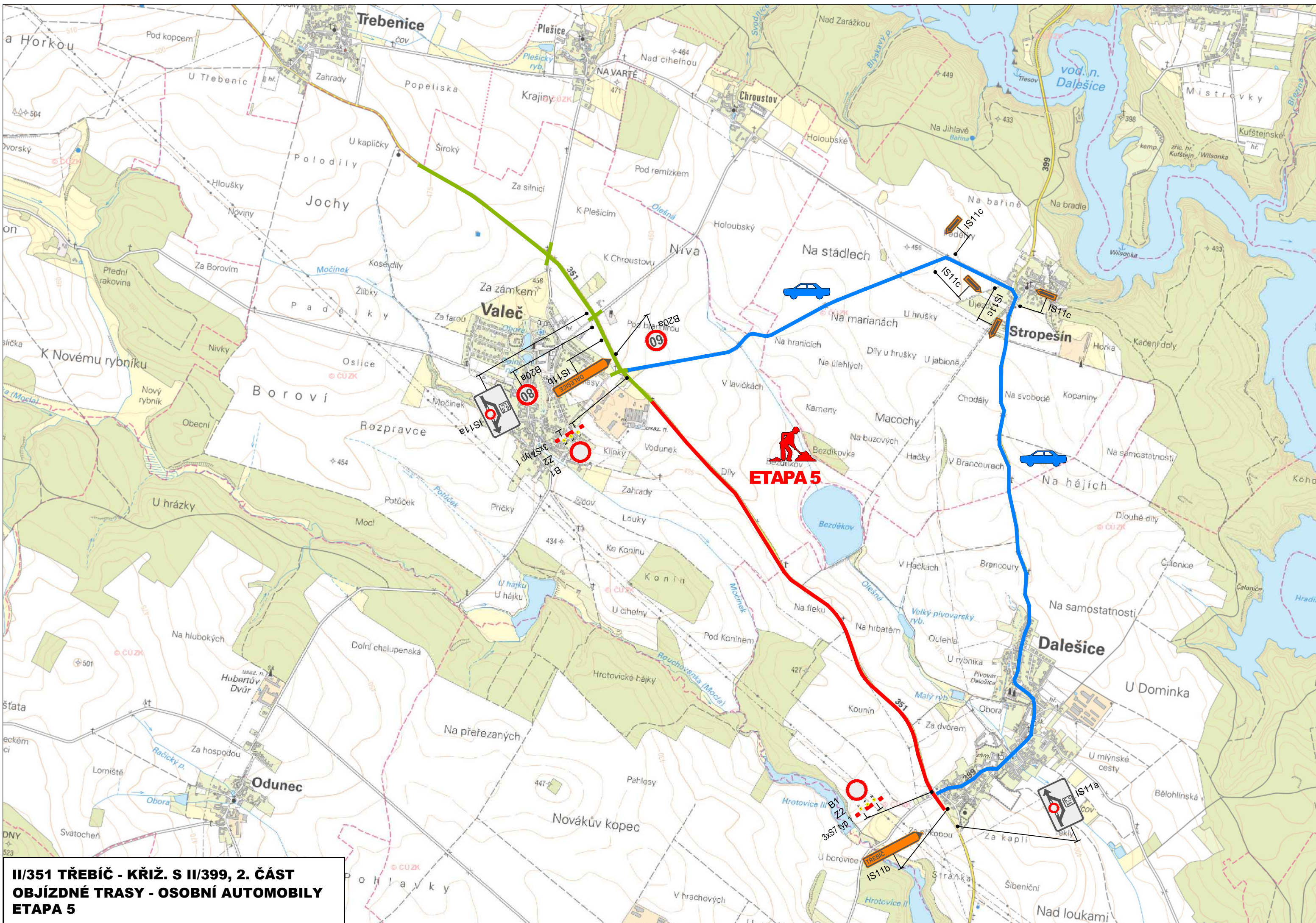




II/351 TŘEBÍČ - KŘÍŽ. S II/399, 2. ČÁST
OBJÍZDNÉ TRASY - OSOBNÍ AUTOMOBILY
ETAPA 3



II/351 TŘEBÍČ - KŘÍŽ. S II/399, 2. ČÁST
OBJÍZDNÉ TRASY - OSOBNÍ AUTOMOBILY
ETAPA 4



II/351 TŘEBÍČ - KŘÍŽ. S II/399, 2. ČÁST
OBJÍZDNÉ TRASY - OSOBNÍ AUTOMOBILY
ETAPA 5

