

SPŠ A SOU PELHŘIMOV, BUDOVA MLÁDEŽE – stavební záměr

Stavebník: Kraj Vysočina
Žižkova 1882/57, 586 01 Jihlava

Vypracoval: PROJEKT CENTRUM NOVA s.r.o.
Palackého 48, 393 01 Pelhřimov
Matěj Sova, Ing. Michal Kot

Obsah textové části dokumentace:

1) Identifikační údaje

- 1.1) Údaje o stavbě
- 1.2) Údaje o stavebníkovi
- 1.3) Údaje o zpracovateli záměru

2) Popis stávajícího stavu

3) Popis navrhovaného řešení

4) Předpokládané realizační náklady

5) Přílohy

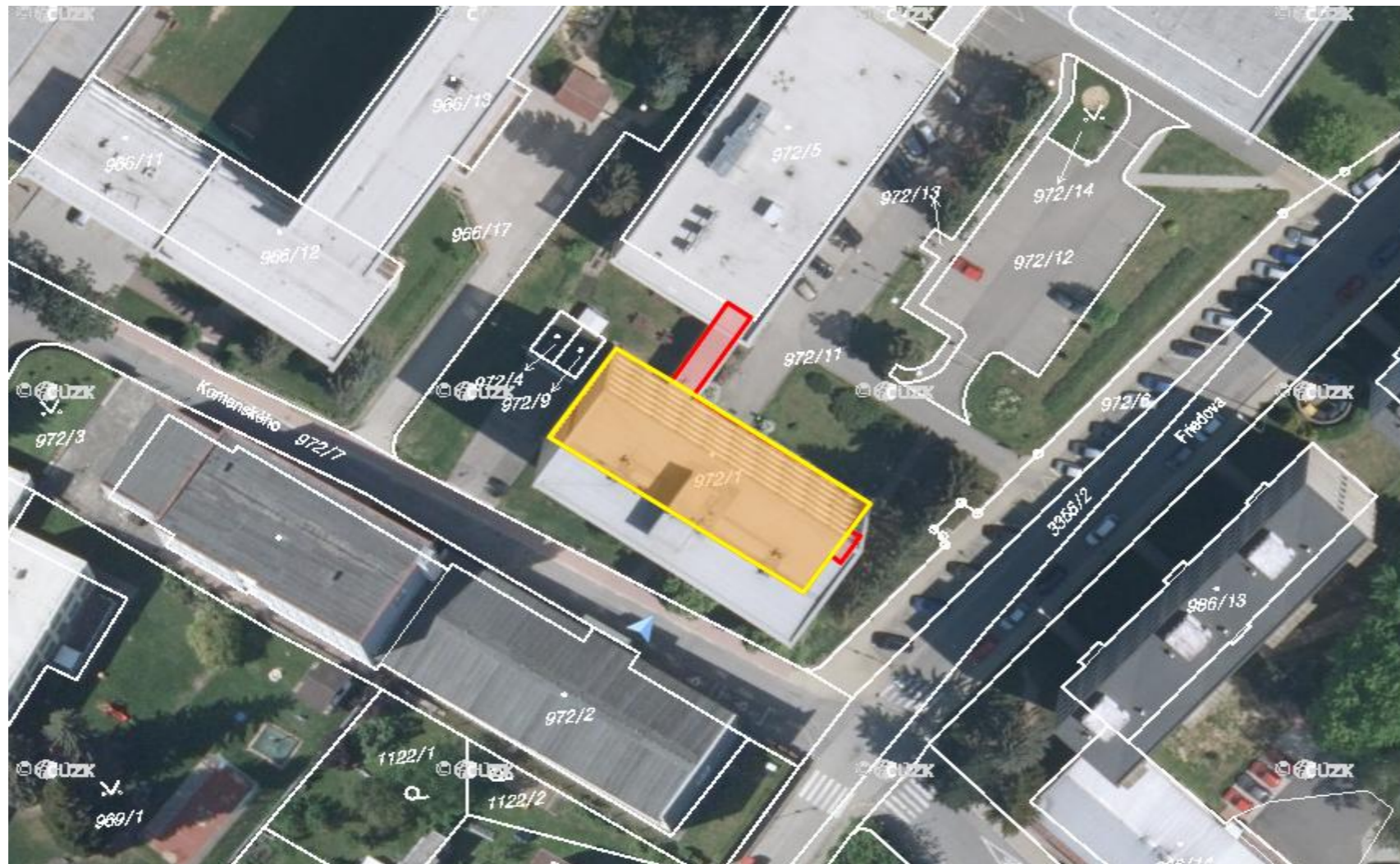
- 5.1) Situační výkres
- 5.2) Půdorys 1NP
- 5.3) Půdorys 2NP
- 5.4) Půdorys 3NP
- 5.5) Půdorys 4NP
- 5.6) Půdorys 5NP
- 5.7) Půdorys 6NP
- 5.8) Půdorys 7NP
- 5.9) Posudek statika
- 5.10) Návrh posilovna a rekreační místnost

1) Identifikační údaje

1.1) Údaje o stavbě

Název stavby: **Střední průmyslová škola a Střední odborné učiliště Pelhřimov – rekonstrukce vnitřních dispozic a vybavení Domova mládeže**

Místo stavby: Česká republika, kraj Vysočina, město Pelhřimov, budova Domova mládeže, parc. č. 972/1, k. ú. Pelhřimov (718912)



Předmět záměru:

Předmětem stavebního záměru je návrh modernizace vnitřních prostor a výměna stávajících rozvodů vodovodů a kanalizací, vytápění a všech silnoproudých i slaboproudých elektroinstalací a výměna stávajících zařizovacích předmětů v budově Domova mládeže v areálu SPŠ a SOU Pelhřimov. Stávající rozvody vodovodu a kanalizace v dotčeném objektu jsou již na hraně své životnosti a je tedy nutné v dohledné době tyto rozvody a především vybavení zmodernizovat. Stávající rozvody jsou zároveň nevyhovující z hlediska hygieny. Stejná je i situace s vnitřními elektroinstalacemi.

Stavební záměr navrhuje také dílčí úpravy dispozic na patrech pro lepší využití prostor.

Důležitým aspektem celého záměru je možnost provedení stavebních úprav v době, kdy nebude Domov mládeže intenzivně využíván (přes období letních prázdnin) a nebude tedy narušen pravidelný provoz budovy. Vzhledem k rozsahu prací nebude možné vše zrealizovat v tomto období, ale bude možné na toto období směřovat práce, které budou vyžadovat největší omezení provozu budovy.

1.2) Údaje o stavebníkovi a provozovateli:

Stavebník

Název: Kraj Vysočina
Adresa: Žižkova 1882/57, 586 01 Jihlava
IČO: 708 90 749
Telefon: +420 565 602 419, +420 564 602 205
Kontaktní osoba: Ing. Jan Kalina – vedoucí oddělení, odbor majetkový KrÚ
Mobil: +420 724 650 121
E-mail: kalina.j@kr-vysocina.cz
Kontaktní osoba: Ing. Josef Kadlec – úředník na úseku investic
Mobil: +420 602 337 641
E-mail: kadlec.j@kr-vysocina.cz

Provozovatel

Název: Střední průmyslová škola a Střední odborné učiliště Pelhřimov
Adresa: Friedova 1469, Pelhřimov 393 01
IČO: 144 50 470
Telefon: +420 565 349 425
Kontaktní osoba: Mgr. Lukáš Tříška – ředitel
Mobil: -
E-mail: skola@spssou-pe.cz

1.3) Údaje o zpracovateli záměru:

Název: PROJEKT CENTRUM NOVA s.r.o.
Adresa: Palackého 48, 393 01 Pelhřimov
IČ: 280 94 026
Telefon: +420 565 323 117, +420 724 769 376
e-mail: info@projektcentrum.cz

Hlavní autor záměru: Ing. Michal Kot, autorizovaný inženýr pro pozemní stavby
číslo autorizace: ČKAIT 1400581

Spolupráce na záměru:
Stavební část/Studie: Ing. Michal Kot, Matěj Sova

2) Popis stávajícího stavu

Stávající objekt budovy Domova Mládeže je umístěn v jižní části areálu SPŠ a SOU Pelhřimov. Stávající objekt se nachází jižně od historického centra města Pelhřimov na nároží ulic Komenského a Friedova. Budova byla postavena v roce 1971 podle projektové dokumentace z roku 1969. Dotčený objekt má obdélníkový půdorys a je napojený průchozí chodbou na sousední objekt budovu Školní jídelny. Objekt má 7 nadzemních podlaží. Objekt má půdorysné rozměry 37x15 metrů. Nosná konstrukce je tvořena železobetonovými montovanými panely. Objekt není podsklepený.

V budově proběhla cca před 15 lety rekonstrukce související s kompletním zateplením budovy včetně výměny okenních a dveřních výplní. Stávající stav rozvodů vodovodu, kanalizace, vytápění i elektřiny je v nevyhovujícím stavu. V nevyhovujícím stavu jsou také prostory pro žáky i pro vychovatele, a to především v prostorech sociálních zázemí. Nutné výměny zařizovacích předmětů jsou také v rámci čajových kuchyňek na patrech. Hlavní vstup do budovy je ze severovýchodní strany budovy vedle spojovací chodby se sousední budovou. Do budovy je přístup pouze po schodech a budova tedy nemá bezbariérový vstup pro imobilní.

3) Popis navrhovaného řešení

V rámci navrhovaného řešení dojde v budově Domova Mládeže s č.p. 1464 ke kompletní rekonstrukci vnitřních prostor včetně výměny stávajících rozvodů vodovodů, kanalizace, vytápění, vzduchotechniky, silnoproudých a slaboproudých instalací. Kompletní výměnou projdou taky stávající páteřní stoupací rozvody vodovodu a kanalizace ve všech patrech budovy. Výměna páteřních rozvodů bude provedena až k ležatému potrubí v podlaže 1NP, které slouží jako přípojovací k uličním rozvodům vody a kanalizace. Jako součást dalšího stupně dokumentace se doporučuje provést kamerový průzkum stávajících ležatých rozvodů kanalizací, vyhodnotit tyto průzkumy a dle zjištěných skutečností případně provést návrh opravy těchto rozvodů. Návrh nepředpokládá potřebu nových napojení na veřejnou infrastrukturu. Návrhem nedochází ke změně ve využití objektu.

Součástí dalšího stupně projektové dokumentace bude také vyhodnocení možnosti realizace fotovoltaické elektrárny na střeše objektu a případně i její vlastní návrh. Je nutné ověřit návrh FVE z hlediska statiky a případně navrhnout úpravu stávajících hromosvodů, který si nová FVE vyžádá.

Ve společných prostorách budovy bude provedena nově elektroinstalace vč. nového osvětlení a ovládacích prvků. Dojde také k výměně podlahových krytin a bude provedena nová výmalba. V rámci plánovaných prací v interiéru budovy nedojde k navýšení kapacity počtu osob v budově a tedy stávající únikové cesty jsou i nadále vyhovující. Stávající výtah bude proveden nově včetně výtahové šachty, kvůli zvětšení vnitřních prostor kabiny. Výtah nebude řešen jako evakuační. S ohledem na rozměry stávajícího zrcátka ve schodišťovém prostoru není možné výtah navrhnout jako plnohodnotný z hlediska požadavků na výtah pro osoby s omezenou schopností pohybu a orientace. Výtah bude navržen v maximálních možných rozměrech, které schodišťové zrcátko umožní.

Součástí navrhovaného řešení je rekonstrukce ubytovacích jednotek včetně sanitárních předmětů. U stávajících trojlůžkových pokojů dojde k úpravě na dvoulůžkový pokoj s možností přidání přistýlky. V pokojích bude provedena nově elektroinstalace vč. nového osvětlení a ovládacích prvků. Pokoje budou zároveň vybaveny novými zařizovacími předměty. V rámci navrhovaných prací na pokojích je rovněž výměna podlahových krytin a nová výmalba, včetně lokálních oprav omítek a kompletně nových štuků. V koupelnách bude vybourána sprchová vanička včetně zástěny z dutých cihel a zároveň dojde k částečnému vybourání betonové podlahy. Nově bude provedena nová hydroizolace po celé ploše koupelny a na stěnách ve sprše po výšce obkladů a nově provedená betonová podlaha bude v místě sprchy vyspádována směrem k odtokovému žlabu. Sprcha bude provedena ve spádu z keramických dlaždic, které budou i ve zbytku koupelny. Nově bude provedeny i keramické obklady. Mezi sprchou a umyvadlem bude nově skleněná zástěna z bezpečnostního skla. V rámci koupelny a WC bude řešena i výměna ventilačního zařízení. Na WC bude nově proveden předstěnový splachovací systém včetně sádrokartonové předstěny. Dojde k výměně obkladů jako v koupelně a k výměně zařizovacích předmětů včetně veškerého příslušenství.

Stejně budou provedené i úpravy bytů pro vychovatele, kde bude rovněž provedena výměna podlahových krytin, nová výmalba a zařízení pokojů. V rámci koupelen budou nově provedené podlahy z keramické dlažby, spádování keramické dlažby ve sprše k odtokovému žlabu, provedení skleněné zástěny a výměna zařizovacích předmětů včetně nových ventilačních zařízení. Na WC bude nově osazen předstěnový splachovací systém včetně sádrokartonové předstěny a nově provedeny keramické obklady a dlažby.

V návrhu je plánován i vznik nového využití místností. V 1.NP bude v místnostech 1.09 a 1.10 posilovna. V rámci úpravy těchto prostor budou lokálně opraveny omítky a nově provedeny štuky a výmalba. Bude vyměněna stávající podlahová krytina za nové gumové čtverce jako podklad pro stroje a cvičící místa kvůli utlumení hluku. Součástí realizace navrhovaného řešení bude i dodávka posilovací strojů.

Nově bude na každém patře vyjma 1.NP umístěna s pro uskladnění bot. Ve 2., 4. a 6.NP budou místnosti pro uložení a sušení bot včetně lavičky. V místnostech bude provedena nová podlahová krytina a výmalba. Součástí dodávky bude i vybavení botáren. Ve 3.,5. a 7.NP bude nově umístěn regál pro uložení bot.

Ve 2.,4., a 6.NP bude za místností botárny umístěna nově místnost prádelny a sušárny. Místnosti budou rozděleny příčkou ze sádrokartonové konstrukce. V rámci stavebních úprav je nutné zvážit zatížení v místnosti způsobené vahou praček a sušiček. Je nutné udělat posudek s výpočtem zatížení na metr čtvereční a podle výsledku zvážit vyztužení podlahy, potažmo stropu karbonovými lamelami. Součástí projektu bude rovněž dodávka vybavení prádelny.

Ve 2.NP vznikne v prostorách pokojů 2.04-2.07 apartmán. Součástí stavebních úprav bude v místnosti 2.06 provedena nově kuchyňská linka vč. veškerých zařizovacích předmětů. Z místnosti 2.04 do 2.05 bude nově proveden vchod nosnou konstrukcí. V rámci rekonstrukce dojde v těchto prostorech k výměně podlahových krytin a výmalba. V rámci rekonstrukce koupelny bude provedeno vybourání stávajících příček z dutinových cihel a nově provedeny příčky ze sádrokartonové konstrukce. Součástí koupelny bude částečné vybourání betonových podlah a následné provedení nových včetně keramických dlažeb a obkladů a v místě pro sprchový kout bude spádovaná dlažba směrem k odtokovému žlabu. Součástí rekonstrukce bude i dodávka veškerých zařizovacích předmětů.

V místnosti 3.04 bude nově dívčí posilovna. Do místnosti bude nově proveden vstup z hlavní chodby skrz nosnou konstrukci. Dívčí posilovna bude opatřena novou podlahovou krytinou z gumových čtverců kvůli přenosu hluku a provedení nové výmalby. V rámci příprav projektu je nutno zvážit zatížení na metr čtvereční na stropní konstrukci a zohlednit návrh zařízení do místnosti s ohledem na váhu. V místnosti 3.25 bude nově sborovna ve které dojde k výměně podlahových krytin a nová výmalba. Rovněž bude součástí plánovaných prací dodávka zařizovacích předmětů do sborovny. V místnosti 5.24 bude nově relaxační místnost pro studenty. Do místnosti bude nově proveden vstup z hlavní chodby skrz nosnou konstrukci.

Součástí návrhu je i výměna stávajících čajových kuchyněk na všech patrech. V místnostech dojde k výměně stávajících rozvodů vodovodu a kanalizace a zároveň rozvodů elektroinstalace. Součástí rekonstrukce bude provedena výměna podlahových krytin a nová výmalba prostor. Stávající kuchyňka, která je nevyhovující, bude nově nahrazena novou, včetně veškerých zařizovacích předmětů a vybavení.

V 7.NP je nově navržena společenská místnost, která má propojit 5 jednotek dohromady. Tímto zásahem vznikne prostor pro shromáždění až 64 osob. Otevření prostoru bude zajištěno částečným vybouráním nosné konstrukce. Do montovaných železobetonových panelů budou vyřezány otvory velikosti 3 metry na šířku a 2,1 metru na výšku. Po stranách místnosti zůstanou z panelů pilíře, které budou vynášet stropní konstrukci a nad místem výřezu zůstane průvlak díky kterému nedojde k narušení nosnosti konstrukce. V rámci projektu je nutné zvážit počet osob a jejich zatížení vč. nábytku na metr čtvereční kvůli únosnosti nižších pater. Je nutné zvážit, zda nebude potřeba strop nad 6.NP vyztužit pomocí karbonových pásnic. V místnosti dojde k výměně podlahových krytin a nové výmalbě. Součástí návrhu bude i dodávka zařizovacích předmětů.

V rámci venkovních úprav dojde k rekonstrukci schodiště na jihovýchodní straně budovy, které zajišťuje přístup do bytových jednotek v 1.NP. Stávající schodiště je v nevyhovujícím stavu a je nutná kompletní rekonstrukce. Na schodech u hlavního vstupu na severovýchodní části bude nově provedena nájezdová rampa včetně zábradlí pro zajištění bezbarierového přístupu. Do vstupu budou nově osazeny elektrické posuvné dveře. Ve vstupní chodbě budou pak osazeny další elektrické posuvné dveře, které budou napojeny na čtečku čipu a tak bude zabezpečen přístup do budovy jen pro ty, kteří mají přidělený čip. Pro návštěvy a služby bude nadále fungovat vrátnice pro zajištění přístupu. Oboje elektrické posuvné dveře budou mít bateriový systém pro zajištění otevření dveří při výpadku elektrické energie a nebo nouzové situaci. Nové elektrické posuvné dveře budou rovněž osazeny do spojovací chodby se sousední budovou Školní jídelny. Dveře budou taktéž napojeny na čtečku čipu.

Kromě výše uvedeného budou v celém objektu provedeny také nové rozvody vytápění, nové rozvody slaboproudých instalací včetně řešení přístupového systému, systému EZS a v případě požadavku též systému EPS.

Veškerý detailnější popis včetně umístění jednotlivých stavebních úprav je řešeno detailněji ve výkresové části.

Součástí návrhu budou také nové vnější žaluzie na všechny výplně otvorů v dotčeném objektu. Žaluzie budou řešeny jako dodatečně montované z vnější strany na rám okna. Žaluzie budou elektricky ovládané. Nezbytnou součástí budou veškeré související elektroinstalace včetně ovládacích prvků, řídicích jednotek a bezpečnostních prvků jako větrové senzory zajišťující vytažení žaluzií v případě velkých větrů.

Z hlediska požárně bezpečnostního řešení se jedná o rekonstrukci objektu postaveného před rokem 1977. V objektu nedochází k navýšení počtu osob, ubytovací kapacita objektu se nezvyšuje. Předpokládá se rozdělení objektu do jednotlivých požárních úseků, kdy každá ubytovací jednotka bude tvořit samostatný požární úsek a všechny další doplňkové prostory budou vždy samostatným požárním úsekem. Podrobněji bude řešeno v dalším stupni dokumentace. Vzhledem k výše uvedenému je předpoklad, že nebude nutné nově posoudit a navrhnout únikovou cestu z objektu. Toto je důležitý předpoklad realizace zakázky dle vypracovaného stavebního záměru, protože únikové cesty není možné navrhnout jiným způsobem a není možné s ohledem na prostorové možnosti navrhovat evakuační výtah.

Vyhodnocení a doporučení z hlediska stavebně konstrukčního řešení je uvedeno v samostatné příloze této textové části.

4) Předpokládané realizační náklady

Předpokládané realizační náklady vycházejí z Cenových ukazatelů ve stavebnictví pro rok 2024.

Pro stanovení jednotkové ceny takto řešených stavebních úprav byla jako výchozí cena určena jednotková cena za 1m³ obestavěného prostoru budovy (č. 801.7) s konstrukčním systémem nosné konstrukce montované z dílců betonových plošných. Tato cena je 10055 Kč/m³. Vzhledem k tomu, že půjde pouze o rekonstrukci vnitřních prostorů se zásahy do nosných konstrukcí a všech instalací, je výsledná jednotková cena snížena. Snížení je řešeno vyhodnocením každé položky včetně odůvodnění jejího snížení.

Výsledná cena celkem 50.666.821,- Kč bez DPH

DPH (21%) = 10.640.032,- Kč

Celkem 61.306.854,- Kč včetně DPH

1 Statický průzkum

V další fázi projektové dokumentace je nutné provést stavební průzkum in-situ statikem. Při průzkumu je zejména nezbytné zabývat se srovnáním získané dokumentace se skutečností v objektu, tedy kontrolovat tyto parametry:

- Kvalita betonu panelů – Vlivem hromadné prefabrikované výroby jednotlivých soustav obvykle pevnosti betonu odpovídaly projektovaným třídám betonu – postačuje obvykle pouhé ověření nedestruktivními zkouškami. Pro rozšiřování původních otvorů a provádění otvorů nových je nezbytné zaměřit se především na kvalitu betonu stěnových panelů v podlažích ovlivněných rekonstrukcí.
- Tloušťka panelů – Vlivem úspor docházelo u některých soustav v 70. letech minulého století k zmenšení tlouštěk panelů. Protože od projektu k realizaci uplynulo často několik let, mohla být tloušťka panelů proti dokumentaci změněna.
- Ověření velikosti stálého zatížení – Především je třeba ověřit hmotnosti podlah a střešního pláště zda nedochází k přetížení nosných konstrukcí.
- Stav bytových jader – Je třeba zjistit, zda byla původní lehká jádra (např. umakartová) rekonstruována a nahrazena jádry novými (zděnými pórobetonovými), a stanovit podle toho možné zvýšení přetížení nosných prvků.
- Kvalita a množství betonářské výztuže – Je důležité ověřit množství výztuže zejména u stěn v nejnižším podlaží a ve stropě v nejvyšším podlaží a také u místností, kde se v návrhu předpokládá zvýšené užité zatížení tj. Společenská místnost, posilovny a prádelny. To lze provést např. pomocí profometrů, georadarů apod. I tak zejména v místech shluků výztuže (otvory pro instalace) bude nutné výztuž odhalit odsekáním vrstev betonu.
- Styky panelů – Je třeba je dostatečně zdokumentovat a nalézt případné vady ve stycích. To je asi nejsložitější a finančně nejnáročnější úkol. Styky jsou povětšinou těžko přístupné a neobejde se to bez zásahu (bourání). Únosnost styků je pro rozhodnutí o přestavbě určující.
- Polohy otvorů pro instalace – Vlivem technologické nekázně mohl být např. zaměněn „levý“ panel za „pravý“ a naopak. To sice pro vedení původních instalací nevadilo, nicméně pro vedení nově upravovaných instalací to požadovalo komplikované rozšíření stávajících otvorů.

2 Inženýrskogeologický průzkum

Pro dispoziční úpravy v panelovém domě není nezbytné provádět inženýrskogeologický průzkum. Zatížení nově navržené rekonstrukce nepřevyšuje v celkovém objemu předpokládané původní zatížení objektu. Pokud se nalezne původní průzkum, postačí ho pouze odborně reambulovat.

3 Základní statická doporučení

- Rekonstrukce by měla být pokud možno z lehkých materiálů (např. pórobetonových tvárnic, sádkartonových příček atd.).
- Stávající základy by měly přenést s mírnou rezervou jakékoliv nové či přerozdělené zatížení. Obvykle je možné počítat s konsolidací základové půdy o cca 10 až 15 % (vždy ovšem po dohodě s inženýrským geologem/geotechnikem).
- Stávající svislé nosné stěny při rekonstrukci budou znovu posouzeny a případně zesíleny.
- Nové instalované svislé konstrukce musí respektovat nosné konstrukce stávající – tedy nové nosné zdi se musí ukládat centricky na zdi staré. Nelze připustit excentrické umístění nových stěn nad panelovými stěnami v nižších podlažích.
- Stropy se musí na nová zatížení přepočítat – tedy na nové stálé a užité zatížení. Speciálně se musí zaměřit na stropní konstrukce ve společenské místnosti, posiloven a prádelen. Zde se předpokládá, že stropní konstrukce nebude vyhovovat z důvodu výrazně zvýšeného užitého zatížení. Stropní konstrukce bude zesílena např. vlepenými uhlíkovými lamelami a tkaninami.
- Pečlivě se musí ověřit tuhost objektu ve vodorovných rovinách. Pokud by se ukázalo nezbytné další ztužení podlaží ve vodorovných rovinách, lze doporučit šetrné sepnutí předepjatými lany.
- Nové instalační otvory musí být umístěny nad stávajícími otvory. V případě nových prostupů skrze stropní konstrukce bylo by nutné okolí prostupu ve stropní desce zesílit např. vlepenými uhlíkovými lamelami a tkaninami.
- Nové rozvody EL, VZT a SLP – vést ideálně v lištách, nebo v podhledech. Pokud bude nutné dělat drážky do nosné konstrukce, nesmí v žádném případě dojít k přerušení ať už vodorovného nebo svislého vyztužení prvku.
- Zásah do zateplení budovy se nepředpokládá.
- Je vhodné provést případné úpravy terénu a okapních chodníků tak, aby nedocházelo k zatékání vody pod základy.

Úpravy příček bytového jádra obvykle nečiní problémy, zejména pokud je zvolen vhodný materiál nových konstrukcí (tj. rozumí se jak po stránce užité, tak i co se týká hmotnosti).

Na základě zkušeností z dosavadních projektů lze obecně konstatovat, že vždy bylo nutné posoudit stropní panely v místech změny zatěžování. Při bourání na stavbě bylo vždy nutné postupovat adaptačním způsobem, zejména bylo třeba se vyvarovat lokálního hromadění vybouraného materiálu a ukládání nových prvků v jednom místě.

4 Zvětšování otvorů a provádění otvorů nových

U změn dispozice je odstranění části nosné stěny mnohem složitější. Pro zesílení stěn se používají ocelové svařence nebo se zesilují pomocí vlepených uhlíkových lamel a tkanin.

Vždy je nutné se nejprve přesvědčit:

- zda a jak již dříve byly upravovány byty nad a pod bytem s předpokládaným zvětšeným či novým otvorem;
- zda úprava nenaruší – a to ani krátkodobě – celkovou stabilitu objektu. Pokud ano, pak je nutné objekt staticky přepočítat a při realizaci postupovat se zvýšenou opatrností;
- nakolik je možné zatížení shora krátkodobě spolehlivě přenést do nižších podlaží. To ovšem znamená zajistit stavbu v místě budoucího otvoru vhodným podepřením výše ležící konstrukce;
- zda otvor nebude větší než zhruba 2 m, což je největší (optimální) šíře vybourání. Zbylý pilíř stěny by pak neměl být menší než 0,5 m. V místě společenské místnosti jsou navrženy otvory šířky 3 m. Ty musí být v následující projektové fázi posouzeny jak na únosnost tak na celkovou stabilitu objektu.
- že otvor není bourán, ale citlivě vyřezáván. Zamezit se musí hromadění vybouraného materiálu na stropěch – suť musí být kontinuálně odstraňována mimo objekt;
- že nové ocelové olemování otvoru dostatečně nahradí odebranou část stěny, tj. nový překlad nad otvorem a stojky musí být dostatečně dimenzovány na přenos veškerého zatížení shora;
- že nový ocelový práh v úrovni podlahy rekonstruovaného podlaží spolehlivě přenesení zatížení shora do dolního podlaží;
- zda spojení nových ocelových prvků je dostatečně tuhé (svařované spoje) a je při kotveno ke stávající konstrukci;
- zda nebyly narušeny rozvody médií.

Samozřejmě je možné provádět i osamocené otvory pro prostupy instalací, nejlépe vrtané kruhového průřezu – je ovšem třeba předem se přesvědčit o poloze výztuže a instalací (neměly by se pokud možno přerušovat). V případě větších prostupů nebo shluků prostupů skrze stropní konstrukce bude nutné okolí prostupu ve stropní desce zesílit např. vlepenými uhlíkovými lamelami a tkaninami.

Všeobecně lze konstatovat, že na zvětšování otvorů či k provádění otvorů nových musí být zpracován statický projekt (technická zpráva, statický výpočet a výkresová dokumentace). Prováděním by měla být pověřena pouze odborná firma s dostatečnými zkušenostmi s podobnými adaptacemi. Při provádění stavebních prací je nutno dodržovat všechny předpisy o bezpečnosti a ochraně zdraví při práci. Při výskytu jakýchkoliv nejasností nebo při výskytu zvýšených deformací v konstrukcích budou konstrukce ihned dočasně zabezpečeny a projektant bude ihned přizván ke konzultacím. Při zajištění všech výše uvedených podmínek a doporučení bude projektovaná novostavba konstrukčně stabilní a bezpečná, bude zajištěna její prostorová stabilita a nebude mít negativní statický vliv na stávající okolní objekty.

Veškeré nejasnosti a případné změny v navrženém statickém a konstrukčním řešení, jakož to i změny zatížení, vyžadují souhlas statika. Následné úpravy zadání a nové požadavky mohou vést k nutnosti dodatečných úprav projektu.

Důležité je projekt následně dodržet. Svévolné změny, ať již ze strany prováděcí firmy, nebo investora, mohou mít jednak závažné důsledky z hlediska narušení statiky stavby, případně samotnou stavbu prodražovat nebo činit zbytečně rozsáhlé stavebně-statické zásahy.

SPŠ a SOU Pelhřimov, budova mládeže - stavební záměr

Propočet investičních nákladů

Popis objektu / plochy	Plocha (m2)	Předpokládané náklady	
		Jednotková cena	Cena celkem
Vlastní objekt - podrobněji viz samostatná část propočtu			49 173 354 Kč
Venkovní schodiště + rampa u hlavního vstupu vč. opravy plocha			500 000 Kč
Vedlejší a ostatní náklady (2% z celkové ceny)			993 467 Kč
Celkem bez DPH			50 666 821 Kč
DPH (21%)			10 640 032 Kč
Celkem vč. DPH			61 306 854 Kč

SPŠ a SOU Pelhřimov, budova mládeže - stavební záměr

Propočet investičních nákladů – objekt Internátu

Podklad pro stanovení ceny = cenové ukazatele ve stavebnictví pro rok 2024

Budova Internátu= 801.7 (Budovy pro společné ubytování a rekreaci)

Z konstrukčního hlediska je budova tvořena monolitickou železobetonovou konstrukcí. Nosné konstrukce zůstávají vesměs zachovány a úpravy se týkají především interiérových a instalačních součástí stavby.

1) Konstrukce montovaná z dílců betonových plošných	Jednotková cena	10 055	Kč / m3
	Obestavěný prostor	11 655	m3

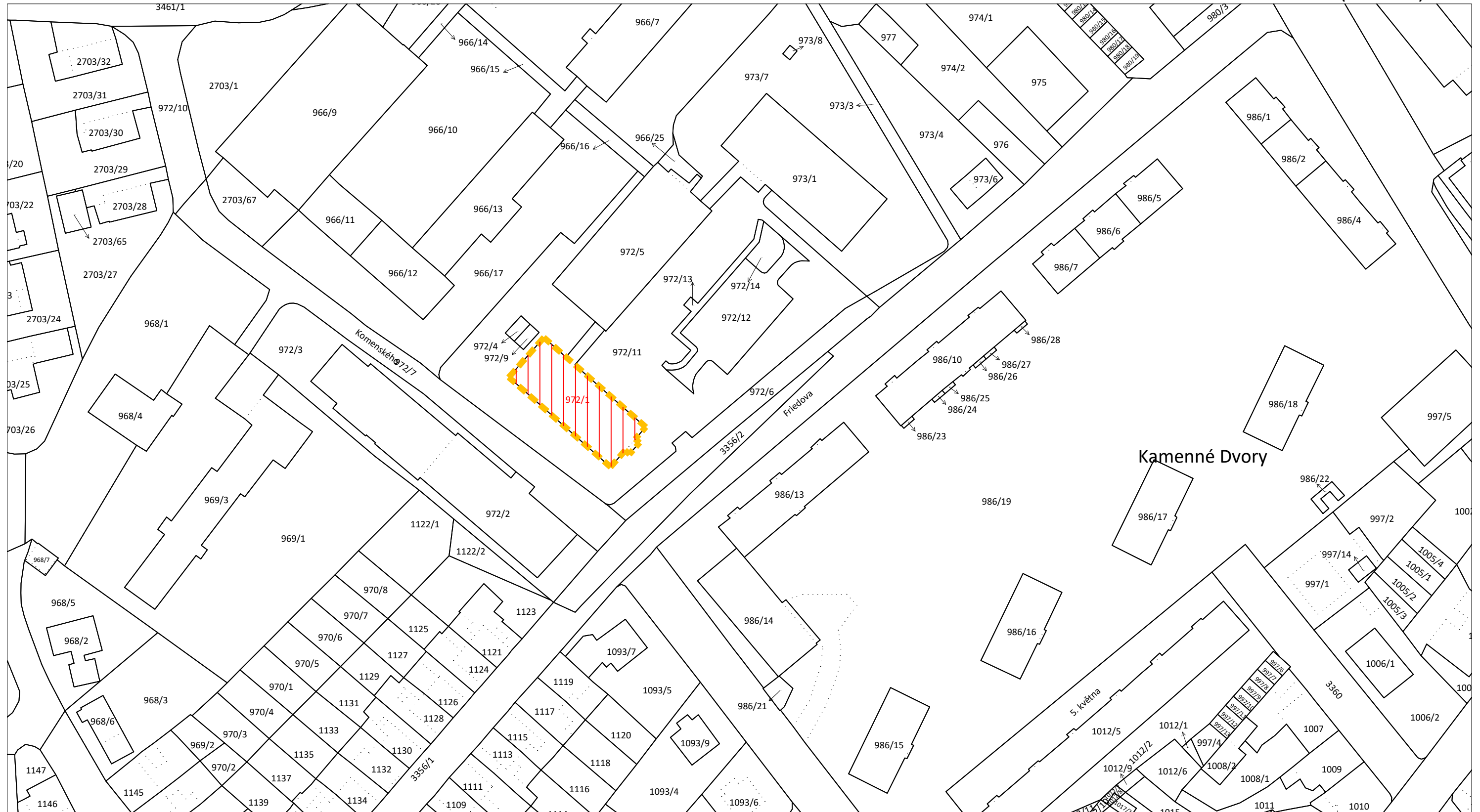
Celkové náklady vlastní stavby (stavebních prací)

Díl		Betonová konstrukce		Poznámka
		Podíl na celkové ceně (%)	Cena (Kč)	
1	Zemní práce	2,1%	73 830 Kč	redukováno, zemní práce v min. rozsahu
2	Základy, zvláštní zakládání	4,9%	172 271 Kč	poníženo, základy zůstávají stávající vyjma rampy a opravy schodiště
3	Svislé a kompletní konstrukce	13,8%	808 618 Kč	poníženo, pouze lokální úpravy a doplnění + nové příčky a automatické dveře v 1NP
4	Vodorovné konstrukce	9,8%	574 236 Kč	poníženo, pouze lokální úpravy a doplnění + podhledy
5	Komunikace	0,0%	0 Kč	není v rámci projektu řešeno
6	Úpravy povrchu, podlahy	5,4%	6 328 315 Kč	
8	Trubní vedení	0,1%	117 191 Kč	
9	Ostatní konstrukce, bourání	3,4%	398 449 Kč	poníženo, pouze dveřní otvory
99	Staveništní přesun hmot	2,2%	1 804 742 Kč	poníženo dle předpokládaného rozsahu prací
711	Izolace proti vodě	1,1%	128 910 Kč	poníženo, pouze hydroizolace v koupelnách
712	Živičné nebo fóliové krytiny	1,9%	0 Kč	není v rámci projektu řešeno
713	Izolace tepelné	1,8%	0 Kč	není v rámci projektu řešeno
714	Izolace akustické a protiotřesové	0,6%	0 Kč	není v rámci projektu řešeno
715	Izolace chemické	0,2%	0 Kč	není v rámci projektu řešeno
721	Vnitřní kanalizace	1,0%	1 171 910 Kč	
722	Vnitřní vodovod	1,0%	1 171 910 Kč	
723	Vnitřní plynovod	0,0%	0 Kč	není v rámci projektu řešeno
724	Strojní vybavení	0,2%	0 Kč	není v rámci projektu řešeno
725	Zařizovací předměty	1,0%	1 171 910 Kč	
726	Instalační prefabrikáty	0,0%	585 955 Kč	navýšeno, budou realizovány
731	Kotelny	0,2%	234 382 Kč	
732	Strojovny	0,4%	2 343 821 Kč	Navýšení ceny za nový výtah
733	Rozvod potrubí	1,0%	1 171 910 Kč	

734	Armatury	0,9%	1 054 719 Kč	
735	Otopná tělesa	1,0%	1 171 910 Kč	
761	Konstrukce sklobetonové	0,0%	0 Kč	není v rámci projektu řešeno
762	Konstrukce tesařské	0,5%	0 Kč	není v rámci projektu řešeno
763	Dřevostavby	0,3%	0 Kč	není v rámci projektu řešeno
764	Konstrukce klempířské	1,1%	128 910 Kč	poníženo, pouze u schodiště
765	Krytiny tvrdé	0,1%	0 Kč	není v rámci projektu řešeno
766	Konstrukce truhlářské	5,1%	5 976 742 Kč	
767	Konstrukce zámečnické	13,4%	785 180 Kč	poníženo, předpoklad je výrazně nižší
771	Podlahy z dlaždic a obklady + stěrky	1,8%	2 109 438 Kč	
772	Kamenné dlažby	1,1%	0 Kč	není v rámci projektu řešeno
775	Podlahy vlysové a parketové	0,1%	0 Kč	není v rámci projektu řešeno
776	Podlahy povlakové	1,4%	1 640 674 Kč	
777	Podlahy ze syntetických hmot	0,9%	1 054 719 Kč	
781	Obklady keramické	2,8%	3 281 349 Kč	
782	Konstrukce z přírodního kamene	1,1%	0 Kč	není v rámci projektu řešeno
783	Nátěry	1,0%	1 171 910 Kč	
784	Malby	0,3%	703 146 Kč	navýšeno, předpoklad je vyšší
786	Čalounické úpravy	0,2%	0 Kč	není v rámci projektu řešeno
787	Zasklívání	0,3%	0 Kč	není v rámci projektu řešeno
791	Montáž zařízení velkokuchyní	1,4%	0 Kč	není v rámci projektu řešeno
793	Montáž zařízení prádel a čistíren	0,2%	703 146 Kč	navýšeno, předpoklad je vyšší
M21	Elektromontáže	4,9%	5 742 360 Kč	
M22	Montáž sdělovací a zabezpečovací techniky	1,4%	1 640 674 Kč	
M23	Montáže potrubí	0,0%	0 Kč	
M24	Montáže vzduchotechnických zařízení	2,4%	2 812 585 Kč	
M33	Montáže dopravních zařízení a vah	2,0%	0 Kč	není v rámci projektu řešeno
M35	Montáže čerpadel, kompresorů	0,0%	0 Kč	na základě předpokladu navýšeno
M36	Montáže měřících a regul. zařízení	0,5%	585 955 Kč	
M43	Montáže ocelových konstrukcí	1,4%	0 Kč	není v rámci projektu řešeno
M46	Zemní práce při montážích	0,0%	0 Kč	není v rámci projektu řešeno
M99	Ostatní práce montážní	0,3%	351 573 Kč	
			49 173 354 Kč	
Celkem			49 173 354 Kč	


5.5) Situace širších vztahů (1:1000)

k.ú. PELHŘIMOV (718912)

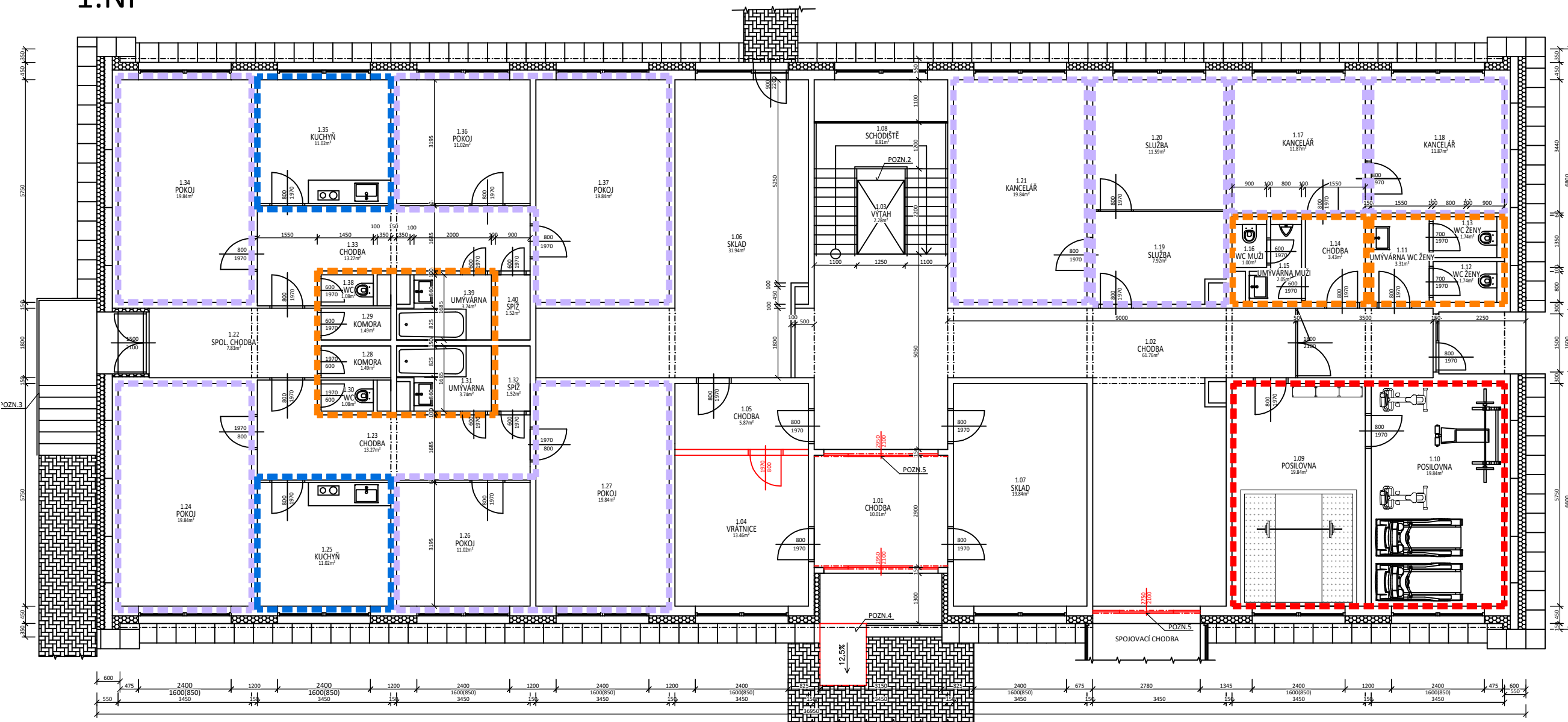


LEGENDA OBJEKTŮ

180/1 ZASAŽENÉ POZEMKY

 HRANICE BUDOVY INTERNÁTU







1.NP



Tabulka místností - 1.NP

Číslo	Název	Plocha [m ²]
1.01	CHODBA	10,01
1.02	CHODBA	61,76
1.03	VÝTAH	2,28
1.04	VRÁTNICE	13,45
1.05	CHODBA	5,86
1.06	SKLAD	31,94
1.07	SKLAD	19,84
1.08	SCHODIŠTĚ	8,91
1.09	POSILOVNA	19,84
1.10	POSILOVNA	19,84
1.11	UMÝVÁRNA WC ŽENY	3,31
1.12	WC ŽENY	1,74
1.13	WC ŽENY	1,74
1.14	CHODBA	3,43
1.15	UMÝVÁRNA MUŽI	2,05
1.16	WC MUŽI	1
1.17	KANCELÁŘ	11,87
1.18	KANCELÁŘ	11,87
1.19	SLUŽBA	7,92
1.20	SLUŽBA	11,59
1.21	KANCELÁŘ	19,84
1.22	SPOL. CHODBA	7,83
1.23	CHODBA	13,27
1.24	POKOJ	19,84
1.25	KUCHYŇ	11,02
1.26	POKOJ	11,02
1.27	POKOJ	19,84
1.28	KOMORA	1,49
1.29	KOMORA	1,48
1.30	WC	1,08
1.31	UMÝVÁRNA	3,74
1.32	SPÍŽ	1,52
1.33	CHODBA	13,27
1.34	POKOJ	19,84
1.35	KUCHYŇ	11,02
1.36	POKOJ	11,02
1.37	POKOJ	19,84
1.38	WC	1,08
1.39	UMÝVÁRNA	3,74
1.40	SPÍŽ	1,52

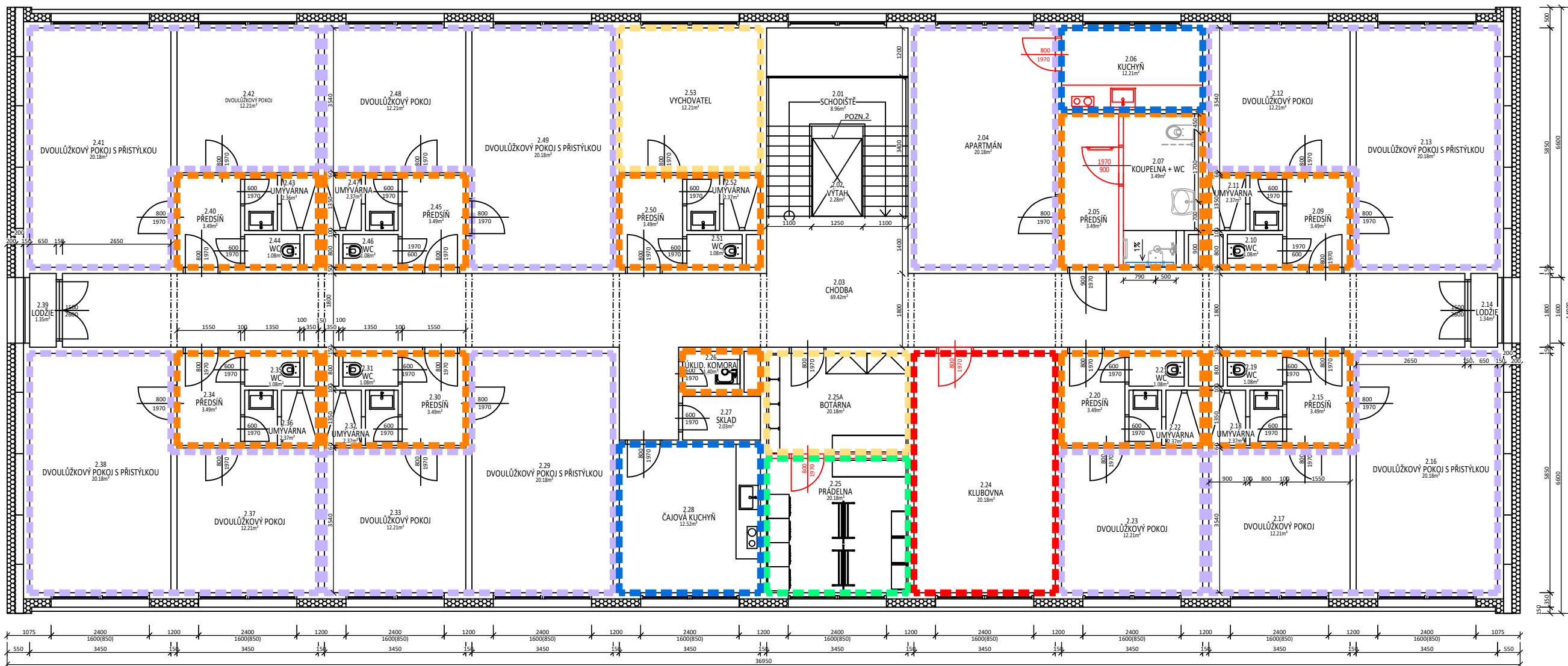
LEGENDA NAVRHOVANÝCH PRACÍ

-  STAVEBNÍ ÚPRAVY Č.1 – NOVÉ VYBAVENÍ UPRAVENÝCH POKOJŮ/KANCELÁŘÍ
– PROVEDENÍ NOVÝCH ROZVODŮ EL., VZT. A SLP.
-  STAVEBNÍ ÚPRAVY Č.2 – NOVÉ PROVEDENÍ KOUPELEN
– VYBOURÁNÍ JADER A ZNOVU VYBUDOVÁNÍ POMOCÍ POROBETONOVÝCH TVÁRNIC
– VÝMĚNA ZARÍZOVACÍCH PŘEDMĚTŮ (UMÝVADLO, WC A SPRCHOVÝ KOUT VČ. PŘISLUŠENTSVÍ)
– NOVÉ PROVEDENÍ KERAMICKÝCH DLAŽEB A OBKLADŮ
-  STAVEBNÍ ÚPRAVY Č.3 – NOVÉ PROVEDENÍ MÍSTNOSTI ČAJOVÉ KUCHYŇKY / KUCHYŇE
– PROVEDENÍ NOVÝCH ROZVODŮ EL., VZT. A SLP.
– DODÁVKA NOVÉ KUCHYŇSKÉ LINKY VČ. ZARÍZOVACÍCH PŘEDMĚTŮ A VYBAVENÍ
-  STAVEBNÍ ÚPRAVY Č.4 – NOVÉ VYBUDOVÁNÍ MÍSTNOSTI PRÁDELNY NA PATRECH
– VČ. 2 PRAČEK, 2 SUŠÍČEK A OSTATNÍHO VYBAVENÍ MÍSTNOSTI
-  STAVEBNÍ ÚPRAVY Č.5 – NOVÉ PROVEDENÍ MÍSTNOSTÍ SLOUŽÍCÍCH PRO SOCIÁLNÍ A SPORTOVNÍ VYBAVENÍ INTERNÁTU
-  STAVEBNÍ ÚPRAVY Č.6 – NOVÉ VYBAVENÍ BYTU PRO VYCHOVATELE, SBOROVNÝ A BOTÁRNÝ

POZNÁMKY

- POZN.1 V RÁMCI CELÝCH PROSTOR BUDOVY INTERNÁTU BUDOU NOVĚ PROVEDENÉ PODLAHOVÉ KRYTINY A NOVÁ VÝMYLBA
- POZN.2 BUDE NOVĚ PROVEDENA VÝTAHOVÁ ŠACHTA VČ. KABINY
- POZN.3 REKONSTRUKCE BOČNÍHO SCHODIŠTĚ
- POZN.4 NOVÉ PROVEDENÍ RAMPY PRO IMOBILNÍ
- POZN.5 NOVÉ POSUVNÉ AUTOMATICKÉ DVEŘE, NAPOJENÉ NA ČIPOVÝ SYSTÉM

2.NP



Tabulka místností - 2.NP		
Číslo	Název	Plocha [m ²]
2.01	SCHODIŠTĚ	8,96
2.02	VÝTAH	2,28
2.03	CHODBA	69,42
2.04	APARTMÁN	20,18
2.05	PŘEDSÍŇ	5,25
2.06	KUCHYŇ	6,9
2.07	KOUPELNA + WC	6,12
2.08	UMÝVÁRNA	2,37
2.09	PŘEDSÍŇ	3,49
2.10	WC	1,08
2.11	UMÝVÁRNA	2,37
2.12	DVOULŮŽKOVÝ POKOJ	12,21
2.13	TŘÍLŮŽKOVÝ POKOJ	20,18
2.14	LODŽIE	1,34
2.15	PŘEDSÍŇ	3,49
2.16	TŘÍLŮŽKOVÝ POKOJ	20,18
2.17	DVOULŮŽKOVÝ POKOJ	12,21
2.18	UMÝVÁRNA	2,37
2.19	WC	1,08
2.20	PŘEDSÍŇ	3,49
2.21	WC	1,08
2.22	UMÝVÁRNA	2,37
2.23	DVOULŮŽKOVÝ POKOJ	12,21
2.24	KLUBOVNA	20,18
2.25	PRÁDELNA	20,18
2.25A	BOTÁRNA	20,18
2.26	ÚKLID. KOMORA	1,4
2.27	SKLAD	2,03
2.28	ČAJOVÁ KUCHYŇ	12,52
2.29	TŘÍLŮŽKOVÝ POKOJ	20,18
2.30	PŘEDSÍŇ	3,49
2.31	WC	1,08
2.32	UMÝVÁRNA	2,37
2.33	DVOULŮŽKOVÝ POKOJ	12,21
2.34	PŘEDSÍŇ	3,49
2.35	WC	1,08
2.36	UMÝVÁRNA	2,37
2.37	DVOULŮŽKOVÝ POKOJ	12,21
2.38	TŘÍLŮŽKOVÝ POKOJ	20,18
2.39	LODŽIE	1,35
2.40	PŘEDSÍŇ	3,49
2.41	TŘÍLŮŽKOVÝ POKOJ	20,18
2.42	DVOULŮŽKOVÝ POKOJ	12,21
2.43	UMÝVÁRNA	2,36
2.44	WC	1,08
2.45	PŘEDSÍŇ	3,49
2.46	WC	1,08
2.47	UMÝVÁRNA	2,37
2.48	DVOULŮŽKOVÝ POKOJ	12,21
2.49	SBOROVNA	20,18
2.50	PŘEDSÍŇ	3,49
2.51	WC	1,08
2.52	UMÝVÁRNA	2,37
2.53	VYCHOVATEL	12,21

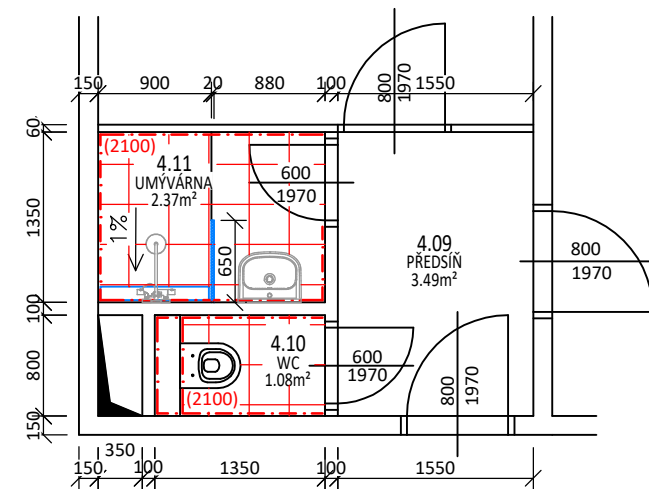
POZNÁMKY

- POZN.1 V RÁMCI CELÝCH PROSTOR BUDOVY INTERNÁTU BUDOU NOVĚ PROVEDENÉ PODLAHOVÉ KRYTINY A NOVÁ VÝMYLBA
 POZN.2 BUDE NOVĚ PROVEDENA VÝTAHOVÁ ŠACHTA VČ. KABINY

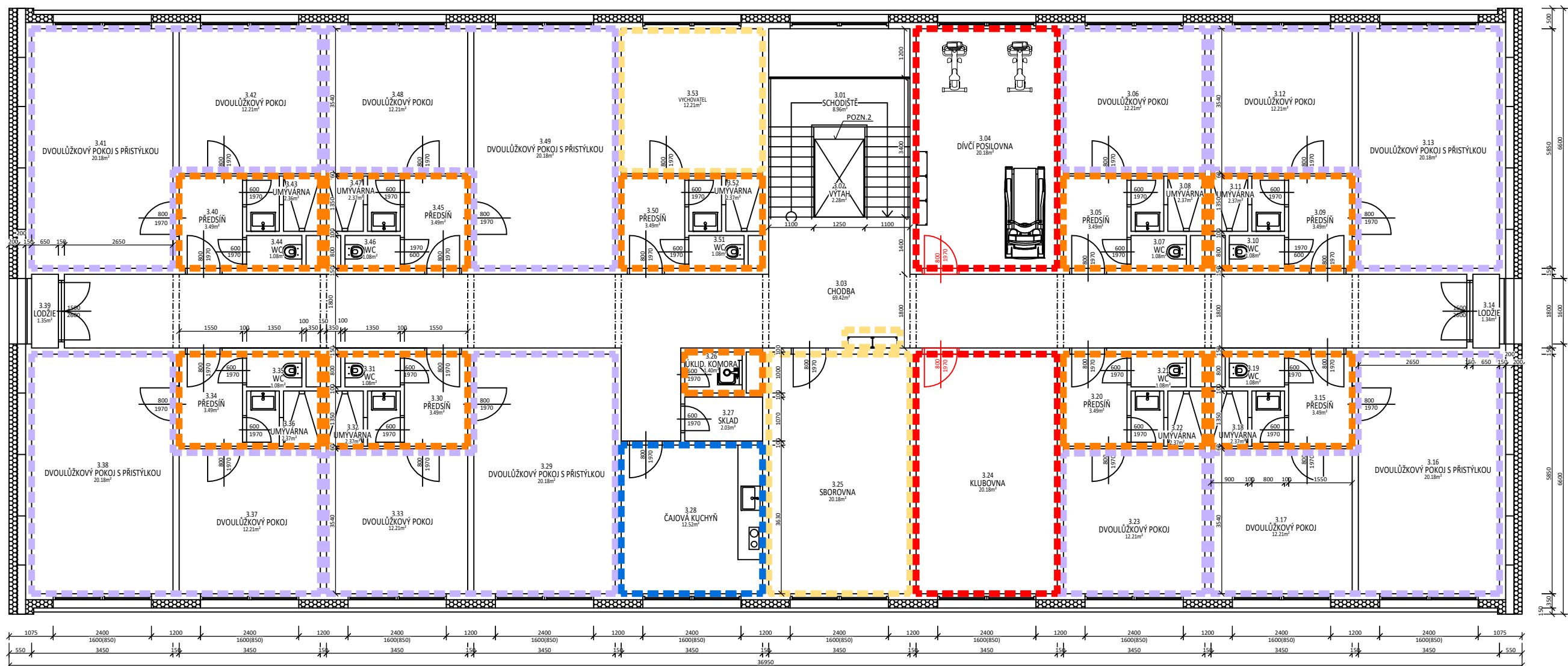
LEGENDA NAVRHOVANÝCH PRACÍ

- STAVEBNÍ ÚPRAVY Č.1 – NOVÉ VYBAVENÍ UPRAVENÝCH POKOJŮ/KANCELÁŘÍ
– PROVEDENÍ NOVÝCH ROZVODŮ EL., VZT. A SLP.
- STAVEBNÍ ÚPRAVY Č.2 – NOVÉ PROVEDENÍ KOUPELEN A SOCIÁLNÍCH ZAŘÍZENÍ
– VYBOURÁNÍ JADER A ZNOVU VYBUDOVÁNÍ POMOCÍ POROBETONOVÝCH TVÁRNIC
– VÝMĚNA ZAŘÍZOVACÍCH PŘEDMĚTŮ (UMYVADLO, WC A SPRCHOVÝ KOUT VČ. PŘÍSLUŠENTSVI)
– NOVÉ PROVEDENÍ KERAMICKÝCH DLAŽEB A OBKLADŮ
- STAVEBNÍ ÚPRAVY Č.3 – NOVÉ PROVEDENÍ MÍSTNOSTI ČAJOVÉ KUCHYŇKY / KUCHYŇĚ
– PROVEDENÍ NOVÝCH ROZVODŮ EL., VZT. A SLP.
– DODÁVKA NOVÉ KUCHYŇSKÉ LINKY VČ. ZAŘÍZOVACÍCH PŘEDMĚTŮ A VYBAVENÍ
- STAVEBNÍ ÚPRAVY Č.4 – NOVÉ VYBUDOVÁNÍ MÍSTNOSTI PRÁDELNY NA PATRECH
– VČ. 2 PRAČEK, 2 SUŠÍČEK A OSTATNÍHO VYBAVENÍ MÍSTNOSTI
- STAVEBNÍ ÚPRAVY Č.5 – NOVÉ PROVEDENÍ MÍSTNOSTÍ SLOUŽÍCÍCH PRO SOCIÁLNÍ A SPORTOVNÍ VYBAVENÍ INTERNÁTU
- STAVEBNÍ ÚPRAVY Č.6 – NOVÉ VYBAVENÍ BYTU PRO VYCHOVATELE, SBOROVNY A BOTÁRNY

DETAIL TYPOVÁ KOUPELNA



3.NP



Číslo	Název	Plocha [m ²]
3.01	SCHODIŠTĚ	8,96
3.02	VÝTAH	2,28
3.03	CHODBA	69,42
3.04	DÍVČÍ POSILOVNA	20,18
3.05	PŘEDSÍŇ	3,49
3.06	DVOULŮŽKOVÝ POKOJ	12,21
3.07	WC	1,08
3.08	UMYVÁRNA	2,37
3.09	PŘEDSÍŇ	3,49
3.10	WC	1,08
3.11	UMYVÁRNA	2,37
3.12	DVOULŮŽKOVÝ POKOJ	12,21
3.13	TŘÍLŮŽKOVÝ POKOJ	20,18
3.14	LODŽIE	1,34
3.15	PŘEDSÍŇ	3,49
3.16	TŘÍLŮŽKOVÝ POKOJ	20,18
3.17	DVOULŮŽKOVÝ POKOJ	12,21
3.18	UMYVÁRNA	2,37
3.19	WC	1,08
3.20	PŘEDSÍŇ	3,49
3.21	WC	1,08
3.22	UMYVÁRNA	2,37
3.23	DVOULŮŽKOVÝ POKOJ	12,21
3.24	KLUBOVNA	20,18
3.25	SBOROVNA	20,18
3.26	ÚKLID. KOMORA	1,4
3.27	SKLAD	2,03
3.28	ČAJOVÁ KUCHYŇ	12,52
3.29	TŘÍLŮŽKOVÝ POKOJ	20,18
3.30	PŘEDSÍŇ	3,49
3.31	WC	1,08
3.32	UMYVÁRNA	2,37
3.33	DVOULŮŽKOVÝ POKOJ	12,21
3.34	PŘEDSÍŇ	3,49
3.35	WC	1,08
3.36	UMYVÁRNA	2,37
3.37	DVOULŮŽKOVÝ POKOJ	12,21
3.38	TŘÍLŮŽKOVÝ POKOJ	20,18
3.39	LODŽIE	1,35
3.40	PŘEDSÍŇ	3,49
3.41	TŘÍLŮŽKOVÝ POKOJ	20,18
3.42	DVOULŮŽKOVÝ POKOJ	12,21
3.43	UMYVÁRNA	2,36
3.44	WC	1,08
3.45	PŘEDSÍŇ	3,49
3.46	WC	1,08
3.47	UMYVÁRNA	2,37
3.48	DVOULŮŽKOVÝ POKOJ	12,21
3.49	TŘÍLŮŽKOVÝ POKOJ	20,18
3.50	PŘEDSÍŇ	3,49
3.51	WC	1,08
3.52	UMYVÁRNA	2,37
3.53	VYCHOVATEL	12,21

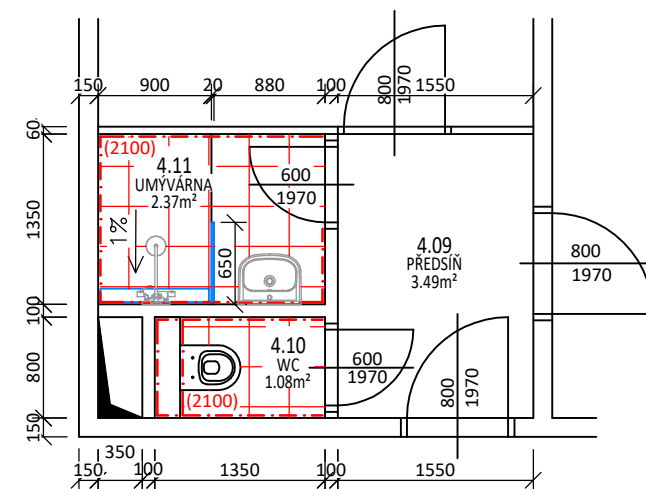
POZNÁMKY

- POZN.1 V RÁMCI CELÝCH PROSTOR BUDOVY INTERNÁTU BUDOU NOVĚ PROVEDENÉ PODLAHOVÉ KRYTINY A NOVÁ VÝMYLBA
 POZN.2 BUDE NOVĚ PROVEDENA VÝTAHOVÁ ŠACHTA VČ. KABINY

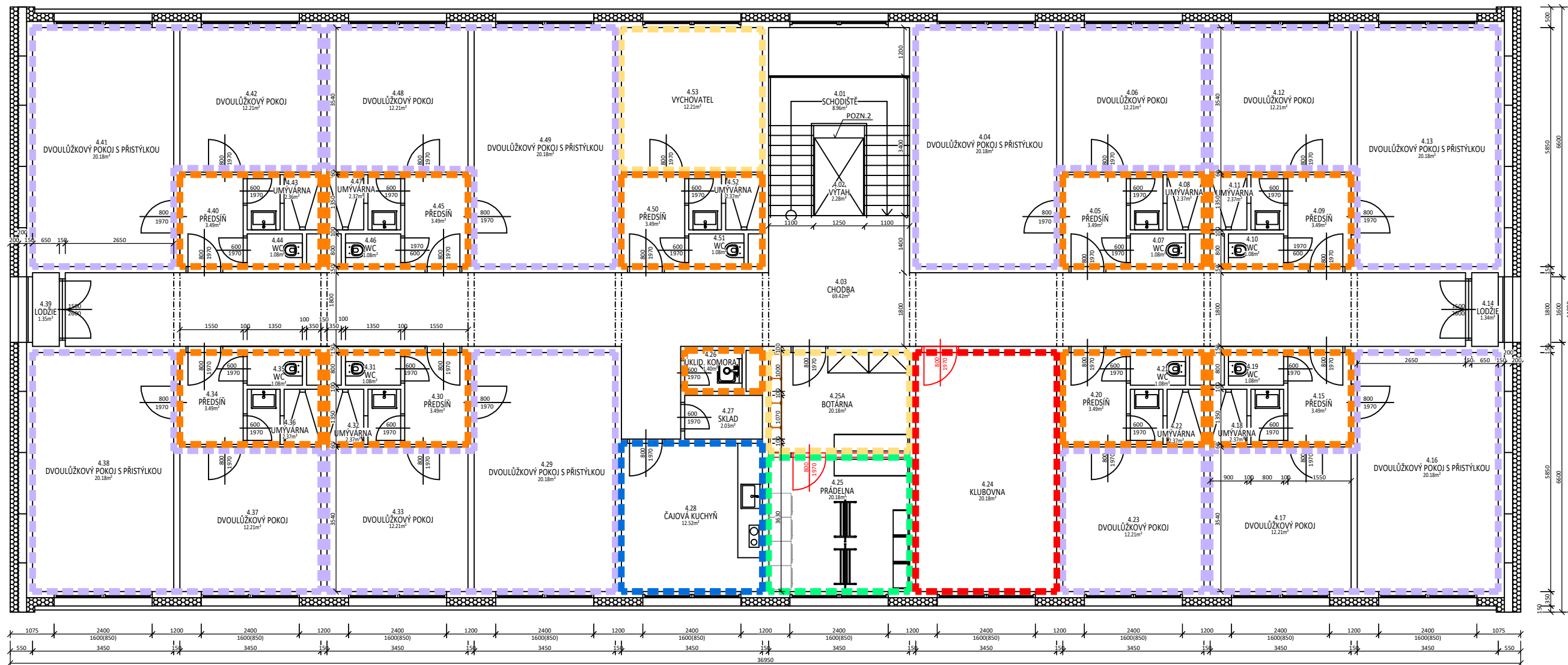
LEGENDA NAVRHOVANÝCH PRACÍ

- STAVEBNÍ ÚPRAVY Č.1 – NOVĚ VYBAVENÍ UPRAVENÝCH POKOJŮ/KANCELÁŘÍ
– PROVEDENÍ NOVÝCH ROZVODŮ EL., VZT. A SLP.
- STAVEBNÍ ÚPRAVY Č.2 – NOVĚ PROVEDENÍ KOUPELEN A SOCIÁLNÍCH ZAŘÍZENÍ
– VYBOURÁNÍ JADER A ZNOVU VYBUDOVÁNÍ POMOCÍ POROBETONOVÝCH TVÁRNIC
– VÝMĚNA ZAŘÍZOVACÍCH PŘEDMĚTŮ (UMYVADLO, WC A SPRCHOVÝ KOUT VČ. PŘISLUŠENTSVÍ)
– NOVĚ PROVEDENÍ KERAMICKÝCH DLAŽEB A OBKLADŮ
- STAVEBNÍ ÚPRAVY Č.3 – NOVĚ PROVEDENÍ MÍSTNOSTI ČAJOVÉ KUCHYŇKY / KUCHYŇE
– PROVEDENÍ NOVÝCH ROZVODŮ EL., VZT. A SLP.
– DODÁVKA NOVÉ KUCHYŇSKÉ LINKY VČ. ZAŘÍZOVACÍCH PŘEDMĚTŮ A VYBAVENÍ
- STAVEBNÍ ÚPRAVY Č.4 – NOVĚ VYBUDOVÁNÍ MÍSTNOSTI PRÁDELNY NA PATRECH
– VČ. 2 PRAČEK, 2 SUŠÍČEK A OSTATNÍHO VYBAVENÍ MÍSTNOSTI
- STAVEBNÍ ÚPRAVY Č.5 – NOVĚ PROVEDENÍ MÍSTNOSTÍ SLOUŽÍCÍCH PRO SOCIÁLNÍ A SPORTOVNÍ VYBAVENÍ INTERNÁTU
- STAVEBNÍ ÚPRAVY Č.6 – NOVĚ VYBAVENÍ BYTU PRO VYCHOVATELE, SBOROVNY A BOTÁRNÝ

DETAIL TYPOVÁ KOUPELNA



4.NP



Tabulka místností - 4.NP		
Číslo	Název	Plocha [m ²]
4.01	SCHODIŠTĚ	8,96
4.02	VÝTAH	2,28
4.03	CHODBA	69,42
4.04	TŘÍLŮŽKOVÝ POKOJ	20,18
4.05	PŘEDSÍŇ	3,49
4.06	DVOULŮŽKOVÝ POKOJ	12,21
4.07	WC	1,08
4.08	UMÝVÁRNA	2,37
4.09	PŘEDSÍŇ	3,49
4.10	WC	1,08
4.11	UMÝVÁRNA	2,37
4.12	DVOULŮŽKOVÝ POKOJ	12,21
4.13	TŘÍLŮŽKOVÝ POKOJ	20,18
4.14	LODŽIE	1,34
4.15	PŘEDSÍŇ	3,49
4.16	TŘÍLŮŽKOVÝ POKOJ	20,18
4.17	DVOULŮŽKOVÝ POKOJ	12,21
4.18	UMÝVÁRNA	2,37
4.19	WC	1,08
4.20	PŘEDSÍŇ	3,49
4.21	WC	1,08
4.22	UMÝVÁRNA	2,37
4.23	DVOULŮŽKOVÝ POKOJ	12,21
4.24	KLUBOVNA	20,18
4.25	PRÁDELNA	11,3
4.25A	BOTÁRNA	8,48
4.26	ÚKLID. KOMORA	1,4
4.27	SKLAD	2,03
4.28	ČAJOVÁ KUCHYŇ	12,52
4.29	TŘÍLŮŽKOVÝ POKOJ	20,18
4.30	PŘEDSÍŇ	3,49
4.31	WC	1,08
4.32	UMÝVÁRNA	2,37
4.33	DVOULŮŽKOVÝ POKOJ	12,21
4.34	PŘEDSÍŇ	3,49
4.35	WC	1,08
4.36	UMÝVÁRNA	2,37
4.37	DVOULŮŽKOVÝ POKOJ	12,21
4.38	TŘÍLŮŽKOVÝ POKOJ	20,18
4.39	LODŽIE	1,35
4.40	PŘEDSÍŇ	3,49
4.41	TŘÍLŮŽKOVÝ POKOJ	20,18
4.42	DVOULŮŽKOVÝ POKOJ	12,21
4.43	UMÝVÁRNA	2,36
4.44	WC	1,08
4.45	PŘEDSÍŇ	3,49
4.46	WC	1,08
4.47	UMÝVÁRNA	2,37
4.48	DVOULŮŽKOVÝ POKOJ	12,21
4.49	TŘÍLŮŽKOVÝ POKOJ	20,18
4.50	PŘEDSÍŇ	3,49
4.51	WC	1,08
4.52	UMÝVÁRNA	2,37
4.53	VYCHOVATEL	12,21

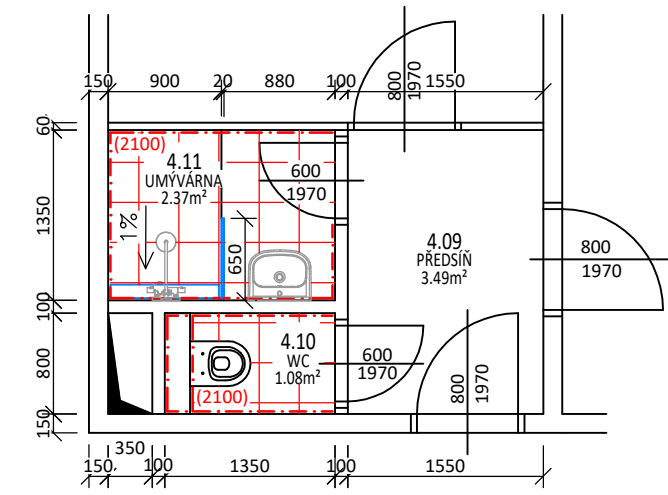
POZNÁMKY

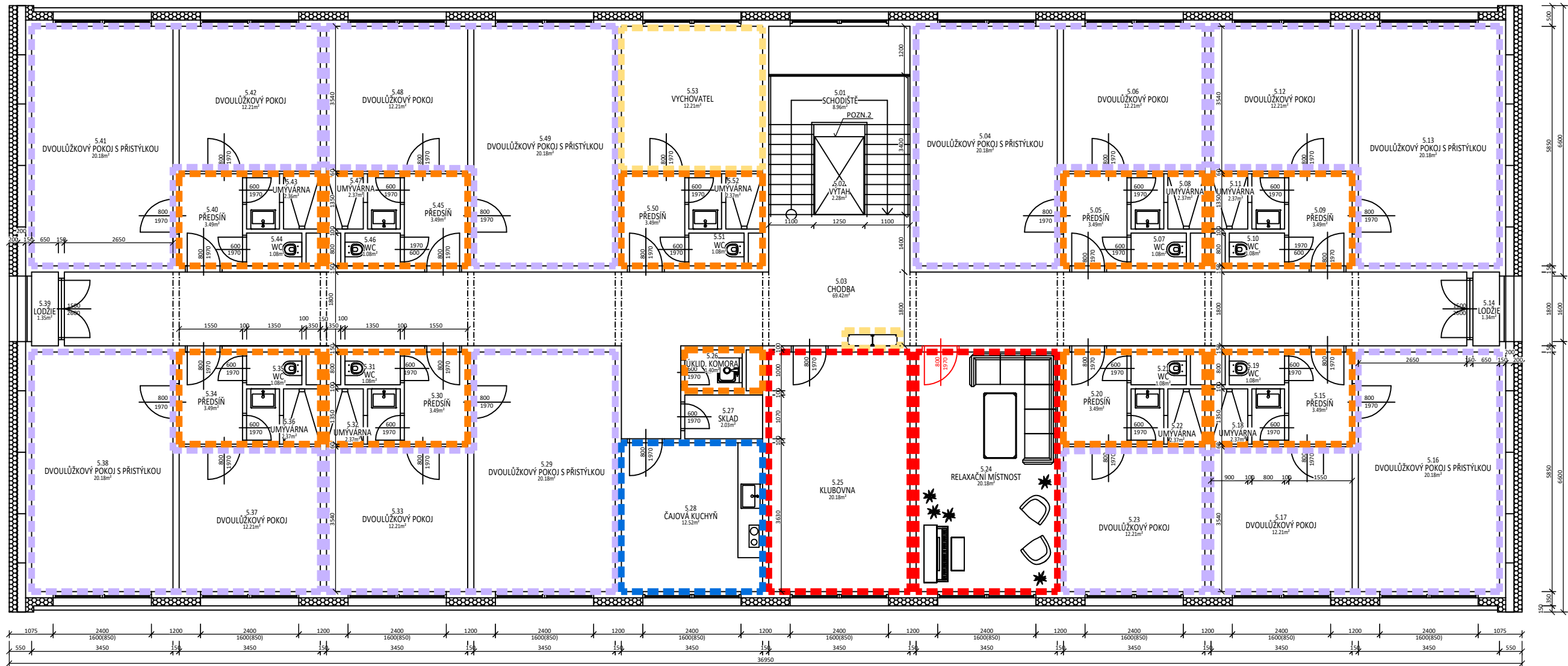
- POZN.1 V RÁMCI CELÝCH PROSTOR BUDOVY INTERNÁTU BUDOU NOVĚ PROVEDENÉ PODLAHOVÉ KRYTINY A NOVÁ VÝMYLBA
 POZN.2 BUDE NOVĚ PROVEDENA VÝTAHOVÁ ŠACHTA VČ. KABINY

LEGENDA NAVRHOVANÝCH PRACÍ

- STAVEBNÍ ÚPRAVY Č.1 – NOVĚ VYBAVENÍ UPRAVENÝCH POKOJŮ/KANCELÁŘÍ
– PROVEDENÍ NOVÝCH ROZVODŮ EL., VZT. A SLP.
- STAVEBNÍ ÚPRAVY Č.2 – NOVĚ PROVEDENÍ KOUPELEN A SOCIÁLNÍCH ZAŘÍZENÍ
– VYBOURÁNÍ JADER A ZNOVU VYBUDOVÁNÍ POMOCÍ POROBETONOVÝCH TVÁRNIC
– VÝMĚNA ZAŘÍZOVACÍCH PŘEDMĚTŮ (UMYVADLO, WC A SPRCHOVÝ KOUT VČ. PŘÍSLUŠENTSVÍ)
– NOVĚ PROVEDENÍ KERAMICKÝCH DLAŽEB A OBKLADŮ
- STAVEBNÍ ÚPRAVY Č.3 – NOVĚ PROVEDENÍ MÍSTNOSTI ČAJOVÉ KUCHYŇKY / KUCHYŇE
– PROVEDENÍ NOVÝCH ROZVODŮ EL., VZT. A SLP.
– DODÁVKA NOVÉ KUCHYŇSKÉ LINKY VČ. ZAŘÍZOVACÍCH PŘEDMĚTŮ A VYBAVENÍ
- STAVEBNÍ ÚPRAVY Č.4 – NOVĚ VYBUDOVÁNÍ MÍSTNOSTI PRÁDELNY NA PATRECH
– VČ. 2 PRAČEK, 2 SUŠÍČEK A OSTATNÍHO VYBAVENÍ MÍSTNOSTI
- STAVEBNÍ ÚPRAVY Č.5 – NOVĚ PROVEDENÍ MÍSTNOSTÍ SLOUŽÍCÍCH PRO SOCIÁLNÍ A SPORTOVNÍ VYBAVENÍ INTERNÁTU
- STAVEBNÍ ÚPRAVY Č.6 – NOVĚ VYBAVENÍ BYTU PRO VYCHOVATELE, SBOROVNÝ A BOTÁRNÝ

DETAIL TYPOVÁ KOUPELNA





Tabulka místností - 5.NP		
Číslo	Název	Plocha [m ²]
5.01	SCHODIŠTĚ	8,96
5.02	VÝTAH	2,28
5.03	CHODBA	69,42
5.04	TŘILŮŽKOVÝ POKOJ	20,18
5.05	PŘEDSÍŇ	3,49
5.06	DVOULŮŽKOVÝ POKOJ	12,21
5.07	WC	1,08
5.08	UMÝVÁRNA	2,37
5.09	PŘEDSÍŇ	3,49
5.10	WC	1,08
5.11	UMÝVÁRNA	2,37
5.12	DVOULŮŽKOVÝ POKOJ	12,21
5.13	TŘILŮŽKOVÝ POKOJ	20,18
5.14	LODŽIE	1,34
5.15	PŘEDSÍŇ	3,49
5.16	TŘILŮŽKOVÝ POKOJ	20,18
5.17	DVOULŮŽKOVÝ POKOJ	12,21
5.18	UMÝVÁRNA	2,37
5.19	WC	1,08
5.20	PŘEDSÍŇ	3,49
5.21	WC	1,08
5.22	UMÝVÁRNA	2,37
5.23	DVOULŮŽKOVÝ POKOJ	12,21
5.24	RELAXAČNÍ MÍSTNOST	20,18
5.25	KLUBOVNA	20,18
5.26	ÚKLID. KOMORA	1,4
5.27	SKLAD	2,03
5.28	ČAJOVÁ KUCHYŇ	12,52
5.29	TŘILŮŽKOVÝ POKOJ	20,18
5.30	PŘEDSÍŇ	3,49
5.31	WC	1,08
5.32	UMÝVÁRNA	2,37
5.33	DVOULŮŽKOVÝ POKOJ	12,21
5.34	PŘEDSÍŇ	3,49
5.35	WC	1,08
5.36	UMÝVÁRNA	2,37
5.37	DVOULŮŽKOVÝ POKOJ	12,21
5.38	TŘILŮŽKOVÝ POKOJ	20,18
5.39	LODŽIE	1,35
5.40	PŘEDSÍŇ	3,49
5.41	TŘILŮŽKOVÝ POKOJ	20,18
5.42	DVOULŮŽKOVÝ POKOJ	12,21
5.43	UMÝVÁRNA	2,36
5.44	WC	1,08
5.45	PŘEDSÍŇ	3,49
5.46	WC	1,08
5.47	UMÝVÁRNA	2,37
5.48	DVOULŮŽKOVÝ POKOJ	12,21
5.49	TŘILŮŽKOVÝ POKOJ	20,18
5.50	PŘEDSÍŇ	3,49
5.51	WC	1,08
5.52	UMÝVÁRNA	2,37
5.53	VYCHOVATEL	12,21

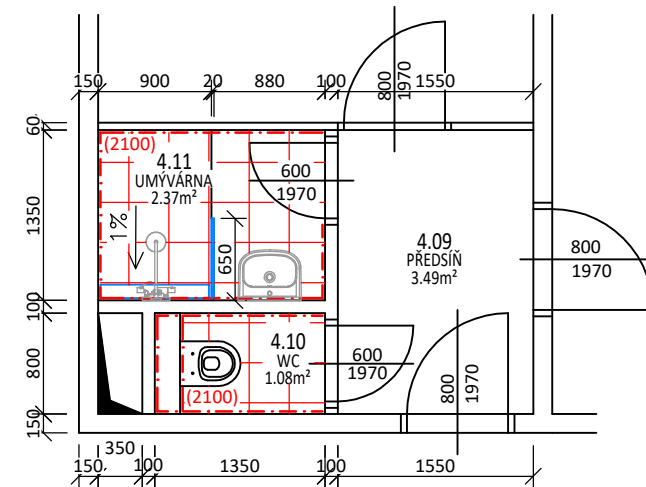
POZNÁMKY

- POZN.1 V RÁMCI CELÝCH PROSTOR BUDOVY INTERNÁTU BUDOU NOVĚ PROVEDENÉ PODLAHOVÉ KRYTINY A NOVÁ VÝMYLBA
 POZN.2 BUDE NOVĚ PROVEDENA VÝTAHOVÁ ŠACHTA VČ. KABINY

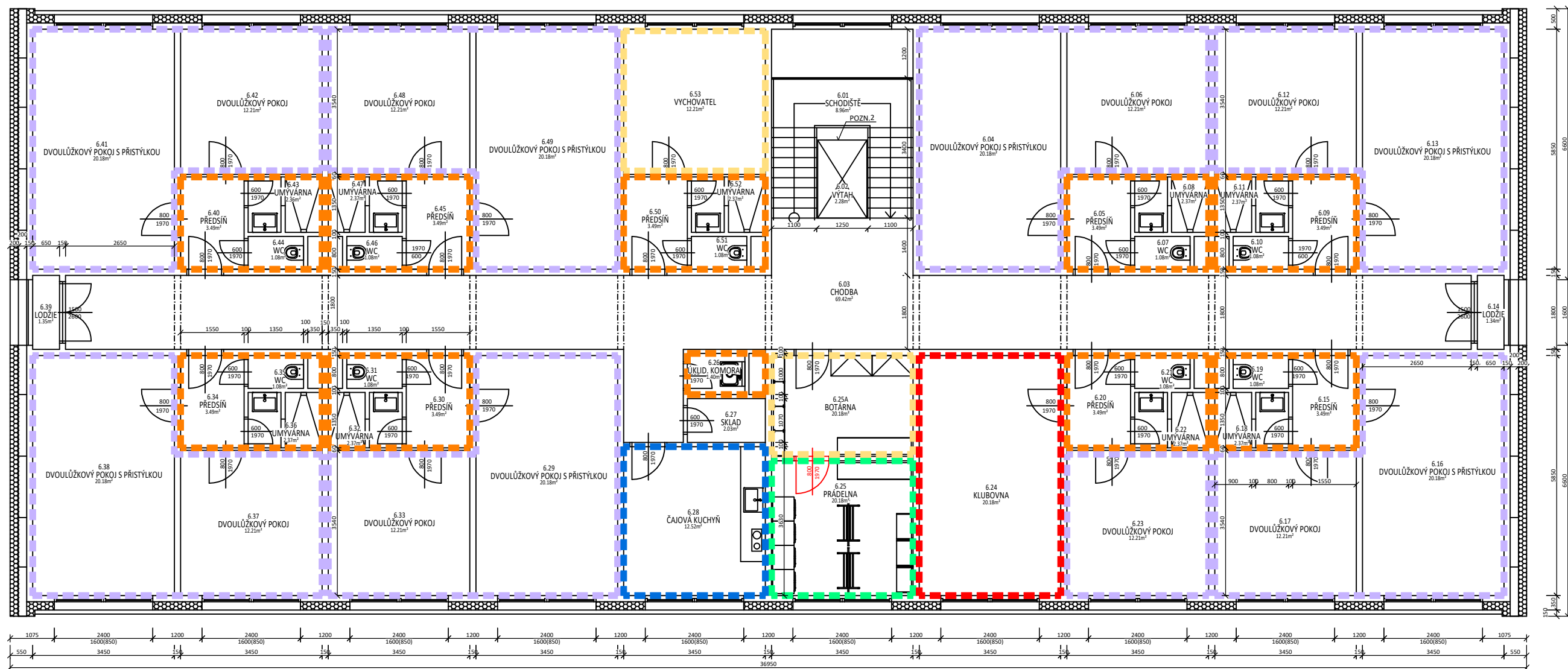
LEGENDA NAVRHOVANÝCH PRACÍ

- STAVEBNÍ ÚPRAVY Č.1 – NOVĚ VYBAVENÍ UPRAVENÝCH POKOJŮ/KANCELÁŘÍ
– PROVEDENÍ NOVÝCH ROZVODŮ EL., VZT. A SLP.
- STAVEBNÍ ÚPRAVY Č.2 – NOVĚ PROVEDENÍ KOUPELEN A SOCIÁLNÍCH ZAŘÍZENÍ
– VYBOURÁNÍ JADER A ZNOVU VYBUDOVÁNÍ POMOCÍ POROBETONOVÝCH TVÁRNIC
– VÝMĚNA ZAŘÍZOVACÍCH PŘEDMĚTŮ (UMYVADLO, WC A SPRCHOVÝ KOUT VČ. PŘISLUŠENTSVÍ)
– NOVĚ PROVEDENÍ KERAMICKÝCH DLAŽEB A OBKLADŮ
- STAVEBNÍ ÚPRAVY Č.3 – NOVĚ PROVEDENÍ MÍSTNOSTI ČAJOVÉ KUCHYŇKY / KUCHYŇE
– PROVEDENÍ NOVÝCH ROZVODŮ EL., VZT. A SLP.
– DODÁVKA NOVÉ KUCHYŇSKÉ LINKY VČ. ZAŘÍZOVACÍCH PŘEDMĚTŮ A VYBAVENÍ
- STAVEBNÍ ÚPRAVY Č.4 – NOVĚ VYBUDOVÁNÍ MÍSTNOSTI PRÁDELNY NA PATRECH
– VČ. 2 PRAČEK, 2 SUŠÍČEK A OSTATNÍHO VYBAVENÍ MÍSTNOSTI
- STAVEBNÍ ÚPRAVY Č.5 – NOVĚ PROVEDENÍ MÍSTNOSTÍ SLOUŽÍCÍCH PRO SOCIÁLNÍ A SPORTOVNÍ VYBAVENÍ INTERNÁTU
- STAVEBNÍ ÚPRAVY Č.6 – NOVĚ VYBAVENÍ BYTU PRO VYCHOVATELE, SBOROVNÝ A BOTÁRNÝ

DETAIL TYPOVÁ KOUPELNA



6.NP



Tabulka místností - 6.NP		
Číslo	Název	Plocha [m ²]
6.01	SCHODIŠTĚ	8,96
6.02	VÝTAH	2,28
6.03	CHODBA	69,42
6.04	TŘÍLŮŽKOVÝ POKOJ	20,18
6.05	PŘEDSÍŇ	3,49
6.06	DVOULŮŽKOVÝ POKOJ	12,21
6.07	WC	1,08
6.08	UMÝVÁRNA	2,37
6.09	PŘEDSÍŇ	3,49
6.10	WC	1,08
6.11	UMÝVÁRNA	2,37
6.12	DVOULŮŽKOVÝ POKOJ	12,21
6.13	TŘÍLŮŽKOVÝ POKOJ	20,18
6.14	LODŽIE	1,34
6.15	PŘEDSÍŇ	3,49
6.16	TŘÍLŮŽKOVÝ POKOJ	20,18
6.17	DVOULŮŽKOVÝ POKOJ	12,21
6.18	UMÝVÁRNA	2,37
6.19	WC	1,08
6.20	PŘEDSÍŇ	3,49
6.21	WC	1,08
6.22	UMÝVÁRNA	2,37
6.23	DVOULŮŽKOVÝ POKOJ	12,21
6.24	KLUBOVNA	20,18
6.25	PRADELNA	20,18
6.25A	BOTÁRNA	20,18
6.26	ÚKLID. KOMORA	1,4
6.27	SKLAD	2,03
6.28	ČAJOVÁ KUCHYŇ	12,52
6.29	TŘÍLŮŽKOVÝ POKOJ	20,18
6.30	PŘEDSÍŇ	3,49
6.31	WC	1,08
6.32	UMÝVÁRNA	2,37
6.33	DVOULŮŽKOVÝ POKOJ	12,21
6.34	PŘEDSÍŇ	3,49
6.35	WC	1,08
6.36	UMÝVÁRNA	2,37
6.37	DVOULŮŽKOVÝ POKOJ	12,21
6.38	TŘÍLŮŽKOVÝ POKOJ	20,18
6.39	LODŽIE	1,35
6.40	PŘEDSÍŇ	3,49
6.41	TŘÍLŮŽKOVÝ POKOJ	20,18
6.42	DVOULŮŽKOVÝ POKOJ	12,21
6.43	UMÝVÁRNA	2,36
6.44	WC	1,08
6.45	PŘEDSÍŇ	3,49
6.46	WC	1,08
6.47	UMÝVÁRNA	2,37
6.48	DVOULŮŽKOVÝ POKOJ	12,21
6.49	TŘÍLŮŽKOVÝ POKOJ	20,18
6.50	PŘEDSÍŇ	3,49
6.51	WC	1,08
6.52	UMÝVÁRNA	2,37
6.53	VYCHOVATEL	12,21

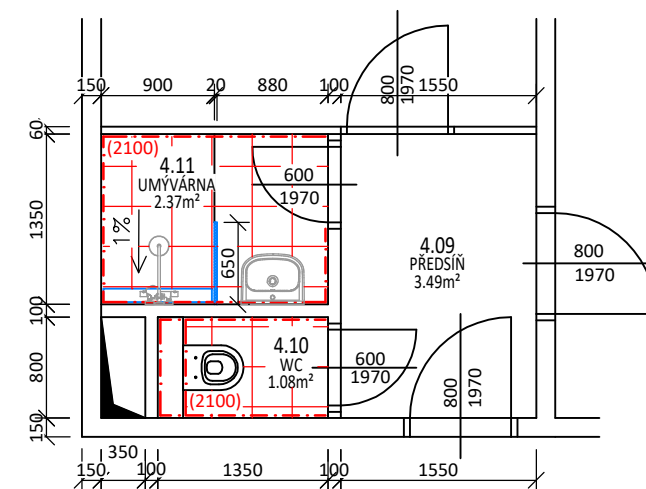
POZNÁMKY

- POZN.1 V RÁMCI CELÝCH PROSTOR BUDOVY INTERNÁTU BUDOU NOVĚ PROVEDENÉ PODLAHOVÉ KRYTINY A NOVÁ VÝMYLBA
 POZN.2 BUDE NOVĚ PROVEDENA VÝTAHOVÁ ŠACHTA VČ. KABINY

LEGENDA NAVRHOVANÝCH PRACÍ

- STAVEBNÍ ÚPRAVY Č.1 – NOVĚ VYBAVENÍ UPRAVENÝCH POKOJŮ/KANCELÁŘÍ
– PROVEDENÍ NOVÝCH ROZVODŮ EL., VZT. A SLP.
- STAVEBNÍ ÚPRAVY Č.2 – NOVĚ PROVEDENÍ KOUPELEN A SOCIÁLNÍCH ZAŘÍZENÍ
– VYBOURÁNÍ JADER A ZNOVU VYBUDOVÁNÍ POMOCÍ POROBETONOVÝCH TVÁRNIC
– VÝMĚNA ZAŘÍZOVACÍCH PŘEDMĚTŮ (UMYVADLO, WC A SPRCHOVÝ KOUT VČ. PŘISLUŠENTSVÍ)
– NOVĚ PROVEDENÍ KERAMICKÝCH DLAŽEB A OBKLADŮ
- STAVEBNÍ ÚPRAVY Č.3 – NOVĚ PROVEDENÍ MÍSTNOSTI ČAJOVÉ KUCHYŇKY / KUCHYŇE
– PROVEDENÍ NOVÝCH ROZVODŮ EL., VZT. A SLP.
– DODÁVKA NOVÉ KUCHYŇSKÉ LINKY VČ. ZAŘÍZOVACÍCH PŘEDMĚTŮ A VYBAVENÍ
- STAVEBNÍ ÚPRAVY Č.4 – NOVĚ VYBUDOVÁNÍ MÍSTNOSTI PRADELNY NA PATRECH
– VČ. 2 PRAČEK, 2 SUŠÍČEK A OSTATNÍHO VYBAVENÍ MÍSTNOSTI
- STAVEBNÍ ÚPRAVY Č.5 – NOVĚ PROVEDENÍ MÍSTNOSTÍ SLOUŽÍCÍCH PRO SOCIÁLNÍ A SPORTOVNÍ VYBAVENÍ INTERNÁTU
- STAVEBNÍ ÚPRAVY Č.6 – NOVĚ VYBAVENÍ BYTU PRO VYCHOVATELE, SBOROVNÝ A BOTÁRNÝ

DETAIL TYPOVÁ KOUPELNA





Číslo	Název	Plocha [m ²]
7.01	SCHODIŠTĚ	8,96
7.02	VÝTAH	2,28
7.03	CHODBA	69,42
7.04	TŘÍLŮŽKOVÝ POKOJ	20,18
7.05	PŘEDSÍŇ	3,49
7.06	DVOULŮŽKOVÝ POKOJ	12,21
7.07	WC	1,08
7.08	UMÝVÁRNA	2,37
7.09	PŘEDSÍŇ	3,49
7.10	WC	1,08
7.11	UMÝVÁRNA	2,37
7.12	DVOULŮŽKOVÝ POKOJ	12,21
7.13	TŘÍLŮŽKOVÝ POKOJ	20,18
7.14	LODŽIE	1,34
7.15	PŘEDSÍŇ	3,49
7.16	TŘÍLŮŽKOVÝ POKOJ	20,18
7.17	DVOULŮŽKOVÝ POKOJ	12,21
7.18	UMÝVÁRNA	2,37
7.19	WC	1,08
7.20	PŘEDSÍŇ	3,49
7.21	WC	1,08
7.22	UMÝVÁRNA	2,37
7.23	DVOULŮŽKOVÝ POKOJ	12,21
7.24	SPOLEČENSKÁ MÍSTNOST	97,28
7.25	UMÝVÁRNA	1,4
7.26	WC	1,44
7.27	ÚKLIDOVÁ MÍSTNOST	2,70
7.32	PŘEDSÍŇ	3,49
7.33	WC	1,08
7.34	UMÝVÁRNA	2,37
7.35	DVOULŮŽKOVÝ POKOJ	12,21
7.36	TŘÍLŮŽKOVÝ POKOJ	20,18
7.37	LODŽIE	1,35
7.38	PŘEDSÍŇ	3,49
7.39	TŘÍLŮŽKOVÝ POKOJ	20,18
7.40	DVOULŮŽKOVÝ POKOJ	12,21
7.41	UMÝVÁRNA	2,36
7.42	WC	1,08
7.43	PŘEDSÍŇ	3,49
7.44	WC	1,08
7.45	UMÝVÁRNA	2,37
7.46	DVOULŮŽKOVÝ POKOJ	12,21
7.47	TŘÍLŮŽKOVÝ POKOJ	20,18
7.48	PŘEDSÍŇ	3,49
7.49	WC	1,08
7.50	UMÝVÁRNA	2,37
7.51	VYCHOVATEL	12,21

POZNÁMKY

- POZN.1 V RÁMCI CELÝCH PROSTOR BUDOVY INTERNÁTU BUDOU NOVĚ PROVEDENÉ PODLAHOVÉ KRYTINY A NOVÁ VÝMYLBA
- POZN.2 BUDE NOVĚ PROVEDENA VÝTAHOVÁ ŠACHTA VČ. KABINY

LEGENDA NAVRHOVANÝCH PRACÍ

- STAVEBNÍ ÚPRAVY Č.1 – NOVĚ VYBAVENÍ UPRAVENÝCH POKOJŮ/KANCELÁŘÍ – PROVEDENÍ NOVÝCH ROZVODŮ EL., VZT. A SLP.
- STAVEBNÍ ÚPRAVY Č.2 – NOVĚ PROVEDENÍ KOUPELEN A SOCIÁLNÍCH ZAŘÍZENÍ – VYBOURÁNÍ JADER A ZNOVU VYBUDOVÁNÍ POMOCÍ POROBETONOVÝCH TVÁRNIC – VÝMĚNA ZAŘÍZOVACÍCH PŘEDMĚTŮ (UMYVADLO, WC A SPRCHOVÝ KOUT VČ. PŘISLUŠENTSVÍ) – NOVĚ PROVEDENÍ KERAMICKÝCH DLAŽEB A OBKLADŮ
- STAVEBNÍ ÚPRAVY Č.3 – NOVĚ PROVEDENÍ MÍSTNOSTI ČAJOVÉ KUCHYŇKY / KUCHYŇĚ – PROVEDENÍ NOVÝCH ROZVODŮ EL., VZT. A SLP. – DODÁVKA NOVÉ KUCHYŇSKÉ LINKY VČ. ZAŘÍZOVACÍCH PŘEDMĚTŮ A VYBAVENÍ
- STAVEBNÍ ÚPRAVY Č.4 – NOVĚ VYBUDOVÁNÍ MÍSTNOSTI PRÁDELNY NA PATRECH – VČ. 2 PRAČEK, 2 SUŠÍČEK A OSTATNÍHO VYBAVENÍ MÍSTNOSTI
- STAVEBNÍ ÚPRAVY Č.5 – NOVĚ PROVEDENÍ MÍSTNOSTÍ SLOUŽÍCÍCH PRO SOCIÁLNÍ A SPORTOVNÍ VYBAVENÍ INTERNÁTU
- STAVEBNÍ ÚPRAVY Č.6 – NOVĚ VYBAVENÍ BYTU PRO VYCHOVATELE, SBOROVNÝ A BOTÁRNÝ

DETAIL TYPOVÁ KOUPELNA

