

Všem dodavatelům, kteří mají zájem o veřejnou
zakázku

Váš dopis značky/ze dne

Číslo jednací
KUJI 16606/2017

Vyřizuje/telefon
Mgr. Tvrzová/kl. 218

V Jihlavě dne
24. 2. 2017

Veřejná zakázka na stavební práce ev. č. Z2017-002308
„Nemocnice Nové Město na Moravě – pavilon dětského oddělení“
– vysvětlení zadávací dokumentace 9

Vážení dodavatelé,

Zadavatel Kraj Vysočina, se sídlem Žižkova 1882/57, 587 33 Jihlava, IČO 70890749 v souladu s ust. §§ 98, 99 zákona č. 134/2016 Sb., o zadávání veřejných zakázek, ve znění pozd. předpisů (dále jen „ZZVZ“), poskytuje následující vysvětlení a doplnění k zadávací dokumentaci výše uvedené veřejné zakázky včetně přesného znění dotazů:

Dotaz č. 1:

Dokumentace uvádí materiál kuchyňských linek Kompaktní deska = např. HPL. Kompaktní deska je deska s tvrdým jádrem, ze které se nábytek nevyrábí, používá se pro sanitární příčky. Deska HPL je deska dřevotřísková s povrchem HPL, v tomto provedení lze již nábytek ocenit, ale cena bude vysoká. Vhodným materiálem pro uvedené prvky je vysokotlakový laminát, LTD, tl. 18mm s povrchem postforming. Prosíme o uvedení v jakém materiálu má být nábytek oceněn.

Odpověď:

Viz vysvětlení č. 8, odpověď na dotaz č. 11.

Dotaz č. 2:

Prosíme o uvedení označení materiálu ke skladbám podlah zejména povlakových. M04 až M10. Ve výkazu výměr jsou položky vždy pro jednu skladbu podlahy, tato skladba však mnohdy zahrnuje více materiálů podle toho, v jaké místnosti se nachází. Např. P03 má nášlapnou vrstvu M04, M08 i M09. Ocenění tedy nelze provést do jedné položky. Prosíme o úpravu výkazu výměr tak, aby bylo možné ocenit dodávky nášlapných vrstev podlah podle jednotlivých druhů.

Odpověď:

Viz vysvětlení č. 8, odpověď na dotaz č. 14.

Dotaz č. 3:

Prosíme o uvedení jakým způsobem je do položek výkazu výměr keramických dlažeb a obkladů zahrnuta dlažba na schodišťových stupních. Jedná se o obklady podstupnic schodiště.

Odpověď:

Dodavatel zahrne cenu za obklad podstupnic do pol. č. 137 – Obklad vnitřní keramický.

Dotaz č. 4:

Upozorňujeme, že ocenění keramických obkladů podstupnic schodiště nelze provést do jedné položky skladby podlahy, jak je tomu ve výkazu výměr. Prosíme o doplnění položky.

Odpověď:

Viz předchozí odpověď.

Dotaz č. 5:

Výkaz výměr uvádí pokládku kamenných obkladů schodišťových stupňů. V půdorysech je ale znázorněna keramická dlažba. Prosíme o uvedení, která informace platí.

Odpověď:

Platí kamenný obklad.

Dotaz č. 6:

Z jakého materiálu mají být provedeny sokly na schodišti? Kámen nebo keramická dlažba? Dále prosíme o doplnění položky pro ocenění soklů schodiště.

Odpověď:

Sokly kamenné.

Dotaz č. 7:

Prosíme o kontrolu rozměru vnitřní čistící zóny. Ve výkazu výměr je uvedeno 7,02m². Legenda místností na půdoryse uvádí čistící zónu pouze v místnosti 1.06 a to 6,02m². Podle výkresu podlah je ale čistící zóna také na části místnosti 1.05. Výpočtem podle tohoto výkresu jsme zjistili výměru 12,11m².

Odpověď:

V části místnosti 1.05 čistící zóna opravdu je, nicméně jde o skladbu P11. V místnosti 1.06 jde o skladbu P7 – tudíž výměra nedostatečná není.

Dotaz č. 8:

Trvá zadavatel u plastových oken na skrytých závěsech? Tato technologie vyžaduje pravidelné seřizování kvůli malé možnosti dilatace (V opačném případě bude s okny dlouhodobý problém s funkčností). Bylo by možné nabídnou klasické kování?

Odpověď:

Ano, zadavatel trvá na skrytých závěsech.

Dotaz č. 9:

Prosíme o uvedení jaká povlaková podlaha má být provedena v místnostech 1.08 a 1.34. Podle legendy místností se jedná o antistatické PVC (tedy materiál M10) podle barevného značení na výkrese o akustický vinyl (tedy materiál M05).

Odpověď:

Jedná se o elektrostatické PVC – platí soupis prací a legenda místnosti, také výpis skladeb.

Dotaz č. 10:

Prosíme o uvedení, zda kamenná dlažba na schodištích má být použita pouze na schodišťových stupních nebo též na vedlejších podestách. Dodatečnými informacemi byla navýšena výměra položky kamenných dlažeb. Původní výměra 29,2m² odpovídala výměře stupnice schodiště. Máme rozumět, že nyní jsou do výměry zahrnuty též mezipodesty?

Odpověď:

Upravený výkaz s navýšenou plochou kamenného obkladu byl vydán nedopatřením – platí původní výměra, tedy 29,2m² (stupnice) - viz odpověď na dotaz č. 15.

Dotaz č. 11:

Prosíme o upřesnění typu kování u dveří. Dle referenčních obrázků se jedná o kování panikové. Má být toto kování na všech dveřích? Cenově je daleko dražší než běžné rozetové či štítové kování. Prosíme tedy o upřesnění.

Odpověď:

Panikové kování nebude na všech dveřích. Bude použito u dveří, které navazují na chráněné únikové cesty.

Dotaz č. 12:

Dodatečné informace číslo 5 ze dne 13. 2. str. 4:

- D)** Ve VV medicínálních plynů jsou jednotkové ceny rozděleny na dodávku a montáž. Z některých položek (prořez trubek, závěrečná tlaková zkouška, dokumentace skut. stavu,...) plyne vyplnit pouze dodávku nebo pouze montáž (v sousední buňce by tak byla 0). Je možné tímto způsobem položky nacenit? Připouští zadavatel v těchto případech ocenění 0?

Odpověď:

Ocenění jednotlivých buněk (dodávka a montáž) provede uchazeč dle standardních a obvyklých zvyklostí tak, aby výsledná cena obsahovala náklady na funkční a komplexní celek odpovídající popisu (názevu) položky. Zadavatel nepřipouští ocenění hodnotou 0.

Opravdu investor trvá na vyplnění ceny např. za materiál v položce přesunu hmot, když sám ve výkazu výměr uvádí dodávku v množství nula? Množství je tady jen ve sloupci montáže, protože se jedná pouze o práci - tato položka žádný materiál opravdu nemá!

Název	Množství dodávky	Množství montáže	Měrná jednotka	Cena dodávky/ks	Cena montáže/ks	Cena dodávky celk.	Cena montáže celk.	Cenová soustava
-------	---------------------	---------------------	-------------------	--------------------	--------------------	--------------------------	--------------------------	--------------------

přesun hmot	0,00	1,00	kus			0,00	0,00	VLASTNÍ
-------------	------	------	-----	--	--	------	------	---------

Jakákoli částka za dodávku násobena nulou bude stejně nula. Můžeme sem tedy uvést jednotkovou cenu 0 Kč za dodávku a uvést cenu pouze za montáž?

Odpověď:

Položky, ve kterých se vyskytuje nulová hodnota ve sloupcích množství dodávky nebo montáže, jsou chápány jako položky nerozdělitelné na dodávku a montáž. U těchto položek je uvedeno množství pouze v jednom sloupci a tudíž i cena bude pouze v jednom příslušném sloupci, nicméně tato cena bude za komplexní celek odpovídající popisu (názvu) položky. U položek, u kterých je množství dodávky uvedeno nulové, nebude v ceně za dodávku vyplněno nic (ani 0), a tak tomu bude stejně v případě nulového množství montáže.

Dotaz č. 13:

Dotaz k položce č. 12 v rozpočtu ASŘ:

12	282	282999101 SPC	D+M Trysková injecktáž do D 1600mm- Specifikace dle PD	m	24,00		0,00	VLASTNÍ
			" Včetně dodávky cementové závlky "					
			" Trysková injecktáž pod patkami pavilonu interních oborů "		24,00			

Mají být tyto vrty vyztuženy či nikoliv? Pokud ano prosíme o upřesnění výztuže a jejího množství.

Odpověď:

Nikoli, zadavatel s vyztužením pilířů trykové injecktáže neuvažuje.

Dotaz č. 14:

V příloze č. 2 zadávacích podmínek Smlouva o dílo – Obchodní podmínky se píše v odstavci 4.3.2:

„Zhotovitel je povinen stanovit cenu Víceprací nejvýše podle hodnot jednotkových cen uvedených v Položkových rozpočtech. Pokud Vícepráce v Položkových rozpočtech obsaženy nebudou, pak bude jejich cena stanovena podle cenové soustavy ÚRS definované pro to období, ve kterém byly Vícepráce zjištěny, nebo maximálně do výše cen v místě a čase obvyklých, pokud nebudou Vícepráce v cenové soustavě uvedeny.“

Bude pro účely ocenění víceprací akceptována i běžně používána cenová soustava RTS?

Odpověď:

Postup pro oceňování víceprací je jednoznačně a srozumitelně popsán v uvedeném odstavci.

Dotaz č. 15:

V DI č. 7 ze dne 20.2.2017 bylo v rámci odpovědi na dotaz č. 6 uvedeno:

Současně v rámci přepočítání podlahových ploch byla nepatrně navýšena plocha u pol. č. 116 a 117 (podlaha z kamenného obkladu na schodištích). Zadavatel na základě toho předkládá opravený soupis prací SO 01 ASR, který tvoří přílohu č. 2 tohoto vysvětlení.

Ve výkazu výměr z DI č.8 jsou však výše uvedené položky uvedeny s původní výměrou. Prosíme o úpravu výměr dle DI č.7.

Odpověď:

Zadavatel se omlouvá za uvedené nesrovnalosti, ke kterým došlo v průběhu předávání informací mezi projektantem a technikem. Výše uvedená informace týkající se navýšení ploch u pol. č. 116 a 117 neplatí a dodavatel použije k nacenění výkaz výměr uvedený ve vysvětlení č. 8, kde jsou uvedeny původní výměry těchto položek.

Dotaz č. 16:

U pozice okna O-102 je požadavek na požární odolnost EW15 DP1, u okna O-216 na EI30 DP1. U plastových oken obecně nelze dosáhnout požární odolnosti. Má uchazeč ocenit tyto okna v plastovém provedení bez požární odolnosti, nebo z hliníkových profilů s požadovanou požární odolností?

Odpověď:

Hliníkové profily s požární odolností (vzhledově se co nejlíže přiblížit plastovým oknům – barva).

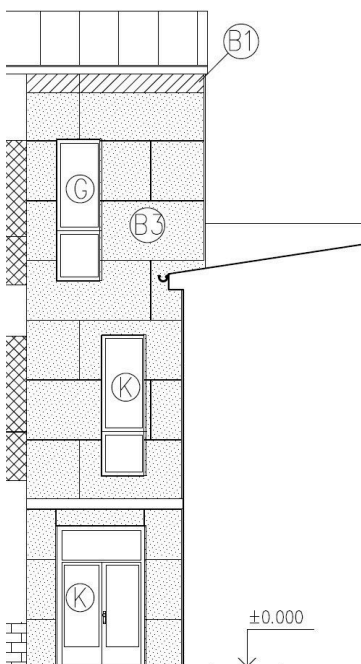
Dotaz č. 17:

U pozice okna O-231 není uveden rozměr a členění. Rovněž je toto okno s požadavkem na požární odolnost EI30 DP1 – viz předchozí dotaz. Žádáme o upřesnění.

Odpověď:

Rozeř okna dle stávajícího prvku cca 900 x 2850, přesný rozeř a členění stáv. okna nutno před výrobou zaměřit. Materiálově taktěž hliníkové profily s požární odolností – viz předchozí odpověď.

Přibližné členění viz detail níže





Informace o prodloužení lhůty pro podání nabídek

Zadavatel posoudil poskytnuté vysvětlení zadávacích podmínek a s ohledem na jeho charakter rozhodl o prodloužení lhůty pro podání nabídek takto:

Lhůta pro doručení nabídek: 14. 3. 2017 v 11:00 hod.

S ohledem na prodloužení termínu pro doručení nabídek se mění podmínky pro otevírání nabídek takto:

Podmínky pro otevírání nabídek: 14. 3. 2017 v 11:15 hod.

Zadavatel současně opravuje výše uvedené údaje v Oznámení o zahájení zadávacího řízení, které bude zveřejněno ve Věstníku veřejných zakázek.

Toto vysvětlení a doplnění se zveřejňuje na profilu zadavatele.

Příloha: soupis prací SO 01 ASR

Ing. Petr Kolář
vedoucí odboru majetkového
Krajského úřadu Kraje Vysočina