

Autor: Ing. Eva Jonešová

Investor: Kraj Vysočina

Akce: **Revitalizace parků a zahrad Kraje  
Vysočina u objektu Dětského domova  
Nová Ves u Chotěboře**

*Ing. Eva Jonešová  
Putimov 75*

*393 01 Pelhřimov  
IČ 466 51 322*

*Zahradní a krajinářská architektura*

Datum: VII. 2017

Číslo paré:

1



EVROPSKÁ UNIE  
Evropský fond pro regionální rozvoj  
Operační program Životní prostředí

**Ing. Eva Jonešová**

**Putimov 75, 393 01 Pelhřimov**

**AUTORIZOVANÝ ARCHITEKT - KRAJINÁŘSKÁ ARCHITEKTURA (A.3)**

## **Revitalizace parků a zahrad Kraje Vysočina u objektu Dětského domova Nová Ves u Chotěboře**

Datum: VII. 2017

Číslo paré:

### **E DOKLADOVÁ ČÁST**

#### **E.1 Závazná stanoviska, stanoviska, rozhodnutí, vyjádření dotčených orgánů - JE SAMOSTATNOU PŘÍLOHOU MIMO STEJNOPISY DOKUMENTACE:**

- Rozhodnutí Obecního úřadu Nová Ves u Chotěboře o povolení ke kácení dřevin rostoucích mimo les č. j. 255/2017/OUNVuCH ze dne 20. 4. 2017 s datem nabytí právní moci dne 27. 5. 2017
- Vyjádření MěÚ Chotěboř č. j. SZ-MCH-3326/2017/OŽP/CI/2 ze dne 10. 4. 2017
- Vyjádření MěÚ Chotěboř č. j. SZ-MCH-3737/2017/SÚ/SI ze dne 20. 4. 2017
- Stanovisko a vyjádření KrÚ Kraje Vysočina č. j. KUJI27426/2017 OZPZ 179/2017 ze dne 27. 4. 2017

#### **E.2 Stanoviska vlastníků veřejné dopravní a technické infrastruktury**

- Cetin - Česká telekomunikační infrastruktura
- ČEZ distribuce
- RWE

#### **E.3 Geodetický podklad pro projektovou činnost zpracovaný podle jiných právních předpisů:**

Geodetické zaměření lokality (*Jaromír Tetík, Geodetické práce, Pelhřimov, duben 2016*)

#### **E.4 Projekt zpracovaný báňským projektantem:**

Není pro tuto stavbu potřeba.

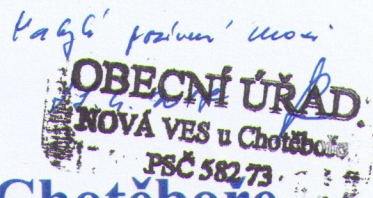
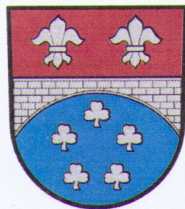
#### **E.5 Průkaz energetické náročnosti budovy podle zákona o hospodaření energií:**

Není pro tuto stavbu potřeba.

#### **E.6 Ostatní stanoviska, vyjádření, posudky a výsledky jednání vedených v průběhu zpracování dokumentace:**

Zápis z workshopu č. 1. ze dne 5. února 2016.

Zápis z workshopu č. 2. ze dne 16. září 2016.



## **Obecní úřad Nová Ves u Chotěboře**

**582 73 Nová Ves u Chotěboře 63**

tel. 569621528, [ounovaves@tiscali.cz](mailto:ounovaves@tiscali.cz)

č.j.255/2017/ OUNVuCH

dne :20.4.2017

Povolení ke kácení dřevin podle ustanovení § 8 odst.1 zákona č. 114/92 Sb., o ochraně přírody a krajiny

### **ROZHODNUTÍ**

Obecní úřad **NOVÁ VES u CHOTĚBOŘE** jako orgán ochrany přírody příslušný podle ustanovení §76 odst. 1 písm.b zákona č. 114/92 Sb., o ochraně přírody a krajiny ( dále jen „zákon“, na základě provedeného správního řízení dle zák.č. 71/67 Sb. vydává podle § 8 odst.1 zákona

### **p o v o l e n í**

ke kácení dřevin rostoucí mimo les

v tomto rozsahu: Dub Letní 9x, Vrba Jíva 22x Jeřáb Ptačí 3x Javor Klen 6x  
ks stromů/ keřů

druhové skladby: dle žádosti ze dne 5.4.2017

na pozemku č. kat.: 2041,

v k.ú.: Nová Ves u Chotěboře

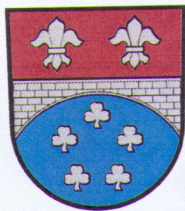
Rozhodnutí o povolení kácení výše uvedených dřevin lze realizovat v termínu od 1.11. do 31.3. v kalendářních letech 2017-2019 - revitalizace Zámecého parku  
při splnění těchto podmínek: strom kácen odbornou firmou.

Na základě § 9 odst. 1 a 2 zákona se žadateli ukládá náhradní  
výsadba se neukládá nejedná se o investiční kácení - relitalizace Zámeckého parku  
v letech 2017-2019 ks stromů, druh o  
ks keřů, druh

na pozemku č. kat.:

v k.ú. Nová Ves u Chotěboře v termínu do:

s povinností o tyto dřeviny pečovat do:



## **Obecní úřad Nová Ves u Chotěboře**

### **582 73 Nová Ves u Chotěboře 63**

tel. 569621528, [ounovaves@tiscali.cz](mailto:ounovaves@tiscali.cz)

### **O d ů v o d n ě n í**

Výše uvedený správní orgán přezkoumal žádost.: Obce Nová Ves u Chotěboře ze dne 5.4.2017. V provedeném správním řízení bylo zjištěno, že dřevina je součástí významného krajinného prvku ve smyslu ust. §3 písm. b zákona a žádost proto není doložena závazným stanoviskem orgánu ochrany přírody. Kácení se povoluje z důvodu označení poškozených stromů (odumřelé stromy), které hrozí pádem a jsou možným bezpečnostním ohrožením dětí v zámeckém parku. Neukládá nová výsadba z důvodu, že v zámeckém parku pokračuje revitalizace zeleně a nové výsadby budou dle PD, a tím je požadavek na ochranu přírody zajištěn. Žádost i povolení bude součástí PD Kraje Vysočina na pokračování revitalizace Zámeckého parku na parcele 2041.

Důvody kácení jsou opodstatněné a v souladu s ustanovením zákona. Ke stanovisku dotčených orgánů bylo přihlédnuto. Proto bylo rozhodnuto, jak je uvedeno ve výkonu tohoto rozhodnutí.

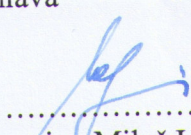
### **P o u č e n í o o d v o l á n í**

Proti rozhodnutí lze podat odvolání do 15 dnů ode dne jeho doručení k KÚ kraje Vysočina v Jihlavě, referátu životního prostředí, prostřednictvím orgánu, který toto rozhodnutí vydal.

#### **Účastníci řízení:**

Obec Nová Ves u Chotěboře ; Nová Ves u Chotěboře č.p.63  
Ing. Eva Jonesová, Putimov 75, 39301 Pelhřimov  
Kraj Vysočina, Odbor životního prostředí, Žižkova 57, 587 33 Jihlava



  
.....  
ing. Miloš Uchytíl  
starosta obce

# Městský úřad Chotěboř

## odbor životního prostředí

Trčků z Líp 69, Chotěboř, telefon: 569 641 100, fax 569 622 296, IČ 00267538, [www.chotebor.cz](http://www.chotebor.cz)

SPISOVÁ ZNAČKA SZ-MCH-3326/2017/OŽP/CI/2	VYŘIZUJE Ing. Iva Čechová	LINKA 569 641 131	E-MAIL <a href="mailto:cechova@chotebor.cz">cechova@chotebor.cz</a>	V CHOTĚBOŘI 10.04.2017
---	------------------------------	----------------------	--	---------------------------

### Vyjádření k revitalizaci části parku v areálu Dětského domova Nová Ves u Chotěboře

Městský úřad Chotěboř, odbor životního prostředí, místně příslušný podle § 11 odst. 1 písm. a) zákona č. 500/2004 Sb., správní řád ve znění pozdějších předpisů (dále jen „správní řád“) a věcně příslušný orgán ochrany přírody (dále jen „orgán ochrany přírody“) podle ustanovení § 77 odst. 1 písm. a) zákona ČNR č. 114/1992 Sb., o ochraně přírody a krajiny, ve znění pozdějších předpisů (dále jen „zákon“) obdržel dne 06.04.2017 žádost o vyjádření, zda záměr revitalizace části parku na pozemku parc. č. 2041 v k. ú. Nová Ves u Chotěboře vyžaduje vydání stanoviska k zásahu do významného krajinného prvku. Žádost podala Ing. Eva Jonešová, Putimov 75, Pelhřimov, která na základě písemného pověření č. 20166136654 zastupuje investora akce Kraj Vysočina, Žižkova 57, Jihlava.

Pozemek parc. č. 2041 v k. ú. Nová Ves u Chotěboře je součástí parku v areálu Dětského domova Nová Ves u Chotěboře. Plocha pozemku je 0,6294 ha, druh pozemku je ostatní plocha, způsob využití zeleň. Pozemek je porostlý dřevinami různých druhů a různého věku. Na předmětném pozemku se podle zjištění orgánu ochrany přírody nenachází žádný významný krajinný prvek podle ust. § 3 odst. 1 písm. b) zákona ani významný krajinný prvek registrovaný podle ust. § 6 odst. 1 zákona. Záměr nevyžaduje vydání stanoviska k zásahu do významného krajinného prvku.

MĚSTSKÝ ÚŘAD CHOTĚBOŘ  
odbor životního prostředí  
583 01 Chotěboř  
3

Ing. Roman Vácha  
vedoucí  
odboru životního prostředí  
v.r.

Za správnost vyhotovení:  
Ing. Iva Čechová

Rozdělovník:

Obdrží:

Ing. Eva Jonešová, Putimov 75, Pelhřimov, 393 01

**Městský úřad Chotěboř, stavební úřad**  
Trčků z Lípy 69, Chotěboř

Č.j.: MCH-13388/2017/SÚ/SI  
Spis. zn.: SZ-MCH-3737/2017/SÚ/SI

Chotěboř, dne: 20. dubna 2017

Vyřizuje: Škarydová Iva, Ing.  
E-mail: skarydova@chotebor.cz  
Telefon: 569641110

**Žadatel:**

**Ing. Jonešová Eva, IČ 46651322, Putimov 75, 393 01 Pelhřimov**

**Revitalizace části parku na pozemku parc. č. 2041 v kat. území Chotěboř.**

Stavební úřad, jako stavební úřad příslušný dle § 13 odst. 1 písm. d) zákona č. 183/2006 Sb. o územním plánování a stavebním řádu, ve znění pozdějších předpisů (dále jen "stavební zákon") Vám na základě žádosti ze dne 6.4.2017 píše tyto skutečnosti.

Z předložených podkladů je patrné, že revitalizace parku u Dětského domova Nová Ves u Chotěboře I umístěného na pozemku parc. č. 2041 v kat. území Nová Ves u Chotěboře se nachází v ploše zeleně – dle legendy je to zeleň přírodního charakteru.

Revitalizace parku – úprava stávajícího parku (odstranění nevhodných dřevin, doplnění dřevin) je v souladu s územním plánem Nová Ves u Chotěboře schváleného Zastupitelstvem obce Nová Ves u Chotěboře dne 4.9.2012 s nabytím účinnosti dne 20.9.2012.

**Pozemek se nachází v ploše – zeleň - přírodního charakteru (Z P)**

**Hlavní způsob využití**

Plochy vegetace, zpravidla přirozeně vzniklé, neplnící funkce zeleně izolační nebo zeleně na veřejných prostranstvích.

**Přípustný způsob využití**

Zatravněné plochy; veřejná prostranství; prvky drobné architektury a uličního mobiliáře; dětská hřiště a průlezky; drobné vodní plochy; stavby a zařízení dopravní infrastruktury lokálního významu (místní komunikace, účelové komunikace, chodníky, cyklostezky, parkovací plochy); stavby a zařízení dopravní či technické infrastruktury kromě staveb a zařízení pro ukládání či likvidaci odpadu.

**Nepřípustný způsob využití**

Veškeré stavby, zařízení, činnosti a děje, které nejsou uvedeny v hlavním či přípustném způsobu využití.

Na výše uvedenou úpravu nebude MěÚ Chotěboř, stavební úřad vydávat územní souhlas ani územní rozhodnutí.

Otisk razítka

Ing. Iva Škarydová  
vedoucí stavebního úřadu

MĚSTSKÝ ÚŘAD CHOTĚBOŘ  
stavební úřad  
583 01 Chotěboř

-5-

Rozdělovník:

Účastníci řízení:

Ing. Jonešová Eva, Putimov 75, 393 01 Pelhřimov

KRAJSKÝ ÚŘAD KRAJE VYSOČINA  
Odbor životního prostředí a zemědělství  
Žižkova 57, 587 33 Jihlava, Česká republika  
Pracoviště: Seifertova 24, Jihlava

Ing. Eva Jonešová  
Putimov 75  
393 01 PELHŘIMOV

(obdrží dodejkou)

Váš dopis značky/ze dne  
5. 4. 2017

Číslo jednací  
KUJI 27426/2017  
OZPZ 179/2017

Vyřizuje/telefon  
Michal Fryš/564602504

V Jihlavě dne  
27. 4. 2017

**Revitalizace části parku u objektu Dětského domova Nová Ves u Chotěboře 1, na pozemku parcelní číslo 2041 v k.ú. Nová Ves u Chotěboře**

Krajský úřad Kraje Vysočina, odbor životního prostředí a zemědělství (dále jen „OŽPZ KrÚ“) obdržel dne 6. 4. 2017 podání, kterým jste v zastoupení investora (Kraj Vysočina, IČO 70890749) požádala o závazné stanovisko k výše uvedenému záměru z hlediska vlivu na lokality soustavy NATURA 2000, vydání výjimky ze zákona o ochraně přírody a krajiny a z hlediska požadavku na hodnocení dle zákona o posuzování vlivů na životní prostředí.

Dle předložené projektové dokumentace, kterou jste zpracovala v prosinci 2016 se jedná o odstranění nevhodných dřevin a nové výsadby v severozápadní části zámeckého parku. Pro zvýšení biodiverzity se do řešené plochy umístí 3 úlky pro čmeláky rodu *Bombus*. Povolené dřeviny se odstraní včetně pařezů kromě stromu č. 65 jeřáb ptačí (*Sorbus aucuparia*), který se ponechá jako 3 m vysoké zastřešené torzo (jak požaduje biologický průzkum). Ponechá se ležící kmen ze samovolně spadlého stromu č. 74 jeřáb ptačí (*Sorbus aucuparia*), jak požaduje biologický průzkum (původně zde navržený ležící kmen jasanu není oproti předpokladu biol. hodnocení v řešeném území). Stávající úroveň terénu zůstane většinou zachována, ale na některých místech se terén urovná – po odstraněných pařezích a v místě průlehu, který vznikl při opravě drenáže od areálu na severní straně ke studni v polích. Nový trávník se nebude zakládat kolem kmenů ponechaných stromů a to vždy v kruhovém půdorysu o průměru 3m, aby se zabránilo poškození silných kořenů a kořenových náběhů.

OŽPZ KrÚ není zákonem č. 114/1992 Sb. ani zákonem č. 100/2001 Sb. zmocněn k vydání závazného stanoviska, tudíž k předložené projektové dokumentaci vydává :

**1) Stanovisko k dotčení evropsky významných lokalit a ptačích oblastí (Natura 2000)**

OŽPZ KrÚ jako příslušný orgán vykonávající v přenesené působnosti státní správu ochrany přírody a krajiny podle ustanovení § 77a odst. 4 písm. n) zákona č. 114/1992 Sb., o ochraně přírody a krajiny, ve znění pozdějších předpisů (dále jen „zákon“) po posouzení záměru vydává v souladu s ustanovením § 45i odst. 1 zákona toto stanovisko:

Záměr „Revitalizace části parku u objektu Dětského domova Nová Ves u Chotěboře 1, na pozemku parcelní číslo 2041 v k.ú. Nová Ves u Chotěboře“ nemůže mít významný vliv na příznivý stav předmětu ochrany nebo celistvost evropsky významné lokality nebo ptačí oblasti.

Odůvodnění:

Severně od záměru ve vzdálenosti cca 3,5 km se nachází evropsky významná lokalita „Jeřišno-Heřmaň“ CZ0613698, která je vyhlášena pro evropsky významný druh netopýra velkého (*Myotis myotis*). Vzdálenost EVL od daného záměru, jejich předmět ochrany a konkrétní výše uvedená činnost zaručují, že nemůže dojít k jejich ovlivnění a proto lze vyloučit negativní vliv záměru na evropsky významné lokality a ptačí oblasti (Natura 2000) při předpokladu zachování v žádosti uvedených parametrů a činností. Příslušný úřad vychází z úvahy, že výše uvedený záměr nebude mít vliv na životní prostředí přesahující pozemky, na kterých je záměr umístěn (záměr nebude mít negativní vlivy nebude překračovat limitní hodnoty stanovené zvláštními právními předpisy za hranici pozemků určených k jeho realizaci).

Podkladem pro posouzení vlivu záměru na evropsky významné lokality nebo ptačí oblasti byla žádost i skutečnosti obecně známé. Za skutečnosti obecně známé považuje OŽPZ KrÚ Kraje Vysočina, mj. takové poznatky, které jsou abstrahované (zpravidla odbornou literaturou) z většího počtu obdobných případů a je tedy možné je předpokládat i u obdobného případu jedinečného. Dále má OŽPZ KrÚ Kraje Vysočina, za skutečnosti obecně známé ty, které se sice týkají jedinečného jevu, ale byly už dříve (tj. nezávisle na vedeném řízení) popsány a tento popis je veřejně přístupný. Podkladem pro posouzení vlivu záměru jsou i skutečnosti známé z úřední činnosti. Zde se jedná zejména o vymezení evropsky významných lokalit (dále také „EVL“) a ptačích oblastí (v Kraji Vysočina není žádná ptačí oblast), předměty jejich ochrany (viz např. <http://www.nature.cz/natura2000-design3/hp.php>), aktuální stav předmětu ochrany (inventarizační průzkumy pro EVL a plány péče pro zvláště chráněná území na území EVL), odborné informace o přírodních stanovištích (např. <http://www.biomonitoring.cz/stanoviste.php>), ekologii, biologii, rozšíření ohrožení a péče o druhy (např. <http://www.biomonitoring.cz>).

Toto stanovisko nenahrazuje stanoviska a vyjádření z hlediska druhové ochrany vydávaná podle zákona č. 114/1992 Sb., o ochraně přírody, případně dalších předpisů. Stanovisko není vydáváno ve správním řízení (§ 90 odst. 1 zákona o ochraně přírody) a nelze proti němu podat odvolání.

(vyřizuje: Ing. Barbora Švíková, tel. 564 602 590)

## **2) Vyjádření z hlediska zákona č. 114/1992 Sb., o ochraně přírody a krajiny (dále jen „zákon o ochraně přírody“)**

Během terénního průzkumu, který zpracoval Miloslav Daněk, IČO: 735 63 960, Kámen - Nový Dvůr 5, 395 01 Pacov, bylo konstatováno, že ekologický význam lokality spočívá především v tom, že spolu s dalšími částmi parku tvoří zajímavou enklávu v bezprostřední návaznosti na sídelní zástavbu. Toto poslání se revitalizací nezmění. Zvláště chráněné druhy rostlin zde zastoupeny nejsou. Výskyt zvláště chráněných živočichů byl sice v lokalitě zaznamenán, ale s tím, že se nejedná o druhy přímo vázané na současný stav lokality.

Během terénního průzkumu byly zaznamenány některé zvláště chráněné druhy živočichů. Z bezobratlých se jedná o čmeláky rodu *Bombus*, z nichž zde byl zjištěn čmelák zemní (*Bombus terrestris*). Jejich příležitostné usídlení v lokalitě nelze vyloučit, ale revitalizací parku nebudou nijak negativně dotčeni. Přesto je doporučeno pro zatraktivnění biotopu umístění několika úlů pro čmeláky, neboť zachycení pouze jediného (navíc velmi obvyklého) druhu ukazuje, že je zde pomoc potřeba. Také je třeba rovněž upozornit na výskyt zlatohlávka mramorovaného (*Protaetia marmorata*) na jehož výskyt upozorňují ve své práci (pod synonymem *Liocola lugubris* již Ing. Křivan a RNDr. Reiter, Phd.) Tento druh nepatří mezi zvláště chráněné, ale je přesto ochrannářsky významný a jeho přežití lze poměrně snadno napomoci. Pro zajištění biotopu

zlatohlávků, je nejpodstatnější dostatečné množství mrtvého dřeva. V tomto případě je doporučeno ponechat na místě především padlý kmen jasanu při jihovýchodní hranici řešeného území - ponechá se ležící kmen ze samovolně spadlého stromu č. 74 jeřáb ptačí (*Sorbus aucuparia*).

Z ptáků byla přímo v lokalitě znamenána ohrožená vlaštovka obecná (*Hirundo rustica*), která však zde prokazatelně nehnízdí a revitalizací nebude nijak dotčena. V okolí byl pozorován též lejsek šedý (*Muscicapa striata*). Přesto, že tyto ani další druhy nejsou vyloženými doupníky, bylo zde zaznamenáno několik druhů, třeba zvláště nechráněných, které v dutinách hnízdí a proto doporučuji ponechat doupný jeřáb ptačí na severovýchodní straně lokality jako cca 3 m vysoké zastřešené torzo. Výše uvedené opatření může v budoucnu posloužit i některému z dutinových druhů netopýrů, přestože přímo v lokalitě byli během průzkumu zastiženi pouze dva lovící jedinci netopýra velkého (*Myotis myotis*), který stromové dutiny obvykle nevyužívá.

Ze zvláště chráněných druhů savců byl dále zaznamenán výskyt veverky obecné (*Sciurus vulgaris*). Přímou v řešeném území patrně hledá pouze potravu a revitalizací nebude tedy negativně dotčena.

Park jako celek tvoří značně různorodý biotop a mimo jiné obsahuje i „broukoviště“. Přesto v řešené lokalitě jsou navržena výše uváděná opatření, neboť je k tomu mimořádně vhodná jednak pro určitou odlehlost, jednak proto, že bezprostředně navazuje na zarostlý úvoz. Tím se stává mimořádně vhodnou přechodovou zónou parku k dalším přírodním prvkům v okolí.

Odstraňování nežádoucích dřevin je třeba provádět v době vegetačního klidu a případně zdravotní řezy mimo období hnízdění. V takovém případě není nutno řešit opatření k eliminaci negativních vlivů v průběhu realizace. Uvedená opatření pak podpoří zvýšení druhové diverzity a celá revitalizace bude mít kladný dopad na přírodní společenstva v celém území. Při dodržení zde uvedených opatření povede revitalizace parku k jeho zatraktivnění a přitom se negativně neprojeví na stávajících společenstvech. Naopak může vést ke stabilizaci a rozšíření druhové diverzity.

Vzhledem k uvedeným a známým skutečnostem a k charakteru záměru OŽPZ KrÚ konstatuje, že záměr nevyžaduje vydání výjimky ze zákona č. 114/1992 Sb., o ochraně přírody a krajiny. Při kácení a prořezávání dutinových stromů dodržovat základní šetrný způsob provedení, nejlépe v termínu od ½ září do ½ listopadu - to znamená před provedením zásahu vypudit možné přítomné živočichy a zamezit jim vstup; v místech výskytu dutin vést řez ve zdravém dřevě nad a pod dutinou, ne skrz dutinu, z důvodu výskytu ukrytých živočichů, například netopýrů.

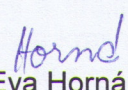
Toto vyjádření nenahrazuje vyjádření (stanoviska) orgánů ochrany přírody dle § 76 a 77 zákona, jež jsou kompetentními orgány z hlediska povolení ke kácení dřevin a obecné ochrany přírody.

(vyřizuje: Ing. Barbora Švíková, tel. 564602590)

### 3) Vyjádření z hlediska zákona č. 100/2001 Sb., o posuzování vlivů na životní prostředí a o změně některých souvisejících zákonů, ve znění pozdějších předpisů (dále jen „zákon o EIA“)

Nejedná se o záměr, jehož by provedení by mohlo závažně ovlivnit životní prostředí, tudíž nepodléhá zjišťovacímu řízení dle zákona o EIA.

(vyřizuje Mgr. Michal Fryš, tel. 564602504)

  
Ing. Eva Horná  
vedoucí odboru životního prostředí a zemědělství

KRAJSKÝ ÚŘAD  
KRAJE VYSOČINA  
Odbor životního prostředí  
a zemědělství  
Žižkova 57, 587 33 Jihlava  
-26-

**VYJÁDŘENÍ O EXISTENCI SÍTĚ ELEKTRONICKÝCH KOMUNIKACÍ  
A VŠEOBECNÉ PODMÍNKY OCHRANY SÍTĚ ELEKTRONICKÝCH KOMUNIKACÍ  
SPOLEČNOSTI Česká telekomunikační infrastruktura a.s.**

vydané podle § 101 zákona č. 127/2005 Sb., o elektronických komunikacích a o změně některých souvisejících zákonů (zákon o elektronických komunikacích), ve znění pozdějších předpisů a § 161 zákona č. 183/2006 Sb., o územním plánování a stavebním řádu (stavební zákon) či dle dalších příslušných právních předpisů

**Číslo jednací: 666157/16**

**Číslo žádosti: 0116 666 297**

**Důvod vydání Vyjádření: Předprojektová příprava, prodej-koupě nemovitosti**

**Platnost tohoto Vyjádření končí dne: 23. 7. 2018.**

Žadatel	Eva Jonešová, kontaktní osoba: Eva Jonešová, 75, Putimov, 39301	
Stavebník	-- neuvedeno --, -- neuvedeno --, 0	
Název akce	Revitalizace parků a zahrad Kraje Vysočina u objektu Dětského domova Nová Ves u Chotěboře	
Zájmové území	Okres	Havlíčkův Brod
	Obec	Nová Ves u Chotěboře
	Kat. území / č. parcely	Nová Ves u Chotěboře

Žadatel shora označenou žádostí určil a vyznačil zájmové území, jakož i stanovil důvod pro vydání Vyjádření o existenci sítě elektronických komunikací a Všeobecných podmínek ochrany sítě elektronických komunikací společnosti Česká telekomunikační infrastruktura a.s. (dále jen *Vyjádření*).

Na základě určení a vyznačení zájmového území žadatelem a na základě stanovení důvodu pro vydání *Vyjádření* vydává společnost Česká telekomunikační infrastruktura a.s. následující *Vyjádření*. **Nedojde ke střetu** se sítí elektronických komunikací (dále jen *SEK*) společnosti Česká telekomunikační infrastruktura a.s. Na žadatelem určeném a vyznačeném zájmovém území se nevyskytuje *SEK* společnosti Česká telekomunikační infrastruktura a.s. Pokud se na žadatelem určeném a vyznačeném zájmovém území vyskytnou budovy a jiné objekty, je žadatel srozuměn s tím, že v takových budovách a jiných objektech se mohou nacházet vnitřní komunikační rozvody, které jsou součástí *SEK* a mají stejnou právní ochranu jako *SEK*.

Stavebník, nebo jím pověřená třetí osoba, je povinen **pouze pro případ, že toto Vyjádření**, včetně Všeobecných podmínek ochrany *SEK* **nepředstavuje dostatečnou informaci pro záměr, pro který podal shora označenou žádost nebo pro zpracování projektové dokumentace stavby, která koliduje se SEK, nebo zasahuje do Ochranného pásma SEK**, vyzvat písemně společnost Česká telekomunikační infrastruktura a.s. k upřesnění podmínek ochrany *SEK*, a to prostřednictvím zaměstnance společnosti Česká telekomunikační infrastruktura a.s. pověřeného ochranou sítě - **Roman Ďuriš, e-mail: roman.duris@cetin.cz** (dále jen *POS*) v každé situaci, kdy hrozí poškození vedení *SEK*, resp. kolize stavby se *SEK*.

(1) *Vyjádření* je platné pouze pro zájmové území určené a vyznačené žadatelem, jakož i pro důvod vydání *Vyjádření* stanovený žadatelem v žádosti.

Číslo jednací: 666157/16

Číslo žádosti: 0116 666 297

**Žadatel není oprávněn toto Vyjádření, jakož i přílohy jež jsou součástí tohoto Vyjádření, použít pro účely územního řízení, stavebního řízení, či pro jakékoliv jiné řízení před správním orgánem, kde by mohla být stanovena povinnost žadatele předložit vyjádření vlastníka technické infrastruktury ve smyslu ustanovení § 161 zákona č. 183/2006 Sb. o územním plánování a stavebním řádu.**

*Vyjádření* pozbývá platnosti uplynutím doby platnosti v tomto *Vyjádření* uvedeně, změnou rozsahu zájmového území či změnou důvodu vydání *Vyjádření* uvedeného v žádosti, nesplněním povinností stavebníka dle bodu (2) tohoto *Vyjádření*, anebo pokud se žadatel či stavebník bezprostředně před zahájením realizace stavby ve vyznačeném zájmovém území prokazatelně neujistí u společnosti *Česká telekomunikační infrastruktura a.s.* o tom, zda toto *Vyjádření* v době bezprostředně předcházející zahájení realizace stavby ve vyznačeném zájmovém území stále odpovídá skutečnosti, to vše v závislosti na tom, která ze skutečností rozhodná pro pozbytí platnosti tohoto *Vyjádření* nastane nejdříve.

(2) Bez ohledu na všechny shora v tomto *Vyjádření* uvedené skutečnosti je stavebník, nebo jím pověřená třetí osoba, povinen řídit se Všeobecnými podmínkami ochrany *SEK* společnosti *Česká telekomunikační infrastruktura a.s.*, které jsou nedílnou součástí tohoto *Vyjádření*.

(3) Společnost *Česká telekomunikační infrastruktura a.s.* prohlašuje, že žadateli byly pro jím určené a vyznačené zájmové území poskytnuty veškeré, ke dni podání shora označené žádosti, dostupné informace o *SEK*.

(4) Žadateli převzetím tohoto *Vyjádření* vzniká povinnost poskytnuté informace a data užít pouze k účelu, pro který mu byla tato poskytnuta. Žadatel není oprávněn poskytnuté informace a data rozmnožovat, rozšiřovat, pronajímat, půjčovat či jinak užívat bez souhlasu společnosti *Česká telekomunikační infrastruktura a.s.* V případě porušení těchto povinností vznikne žadateli odpovědnost vyplývající z platných právních předpisů, zejména předpisů práva autorského.

V případě dotazů k *Vyjádření* lze kontaktovat společnost *Česká telekomunikační infrastruktura a.s.* na asistenční lince 14 111.

**Přílohami *Vyjádření* jsou:**

- Všeobecné podmínky ochrany *SEK* společnosti *Česká telekomunikační infrastruktura a.s.*
- Situační výkres (obsahuje zájmové území určené a vyznačené žadatelem a výřezy účelové mapy *SEK*)

*Vyjádření* vydala společnost *Česká telekomunikační infrastruktura a.s.* dne: 23. 7. 2016.

  
Česká telekomunikační infrastruktura a.s.  
Olšanská 2681/6  
130 00 Praha 3  
DIČ: CZ04084063  




ŽADATEL

Ing. Eva Jonešová

Putimov 75

393 01 Putimov

NAŠE ZNAČKA  
0100609537

VYŘIZUJE/ LINKA  
840 840 840

VYŘÍZENO DNE  
01.08.2016

**Věc: Sdělení o existenci energetického zařízení společnosti ČEZ Distribuce, a. s., pro akci:**

**Revitalizace parků a zahrad kraje Vysočina u objektu Dětského domova Nová Ves u Chotěboře**

Vážený zákazníku,

dovolujeme si reagovat na Vaši žádost číslo 0100609537 ze dne 01.08.2016, která se týkala sdělení o existenci energetického zařízení. Na Vámi uvedeném zájmovém území se **nenachází energetické zařízení v majetku společnosti ČEZ Distribuce, a. s.**

Zároveň si Vás dovoluujeme upozornit, že se v zájmovém území může nacházet energetické zařízení, které není v majetku společnosti ČEZ Distribuce, a. s.

Toto sdělení je platné do 01.02.2017.

V souvislosti s výše uvedeným si Vás dovoluujeme upozornit, že uvedené sdělení včetně jeho příloh představuje skutečnosti tvořící obchodní tajemství společnosti ČEZ Distribuce, a. s. Poskytnuté informace jsou dále také důvěrnými informacemi a obchodně citlivými informacemi společnosti ČEZ Distribuce, a. s. Z výše uvedených důvodů si Vás proto společnost ČEZ Distribuce, a. s. dovoluujeme upozornit, že s poskytnutými informacemi je potřeba nakládat dle platných právních předpisů, v opačném případě se vystavujete postihu ve smyslu platné právní úpravy. V této souvislosti si Vás dále dovoluujeme upozornit, že požadované informace nesmí být předány, sděleny, využity, zpřístupněny, či jiným způsobem postoupeny na jakoukoli třetí osobu bez předchozího prokazatelného souhlasu společnosti ČEZ Distribuce, a. s. Informace o existenci sítí mohou být využity pouze pro účel, pro který byly vyžádány.

S pozdravem

z pověření POV/ŘDA/94/0118/2014

Ing. Zbyněk Businský

Vedoucí odboru Správa dat o sítí

ČEZ Distribuce, a. s.

#### **Přílohy**

Situační výkres zájmového území

ČEZ Distribuce, a. s.

Děčín, Děčín IV-Podmokly, Teplická 874/8, PSČ 405 02 | IČ: 24729035, DIČ: CZ24729035 |  
tel. zákaznické služby: 840 840 840, fax: +420 371 102 008, tel. poruchové služby: 840 850 860  
e-mail: info@cezdistribuce.cz, www.cezdistribuce.cz | bank. spoj.: KB Praha 35-4544580267/0100  
zapsaná v obchodním rejstříku vedeném u Krajského soudu v Ústí nad Labem, oddíl B, vložka 2145  
Zasílací adresa pro zákazníky: Guldenerova 2577/19, PSČ 326 00, Plzeň



The energy to lead

Ing. Eva Jonešová  
Putimov č.p. 75  
393 01 Putimov

naše značka  
5001346354

vyřizuje  
Jaroslav Kápička

datum  
20.07.2016

Věc:

**Revitalizace parků a zahrad Kraje Vysočina u objektu Dětského domova Nová Ves u Chotěboře**

K.ú. - p.č.: Nová Ves u Chotěboře

Stavebník: Ing. Eva Jonešová, Putimov č.p. 75, 393 01 Putimov

Účel stanoviska: Předprojektová příprava

RWE GasNet, s.r.o., jako provozovatel distribuční soustavy (PDS) a technické infrastruktury, zastoupený RWE Distribuční služby, s.r.o., vydává toto stanovisko:

V zájmovém území vyznačeném v příloze tohoto stanoviska, nejsou umístěna žádná provozovaná plynárenská zařízení a plynovodní přípojky ve vlastnictví nebo správě RWE GasNet, s.r.o.. Mohou se zde nacházet plynárenská zařízení jiných vlastníků či správců, případně i dlouhodobě nefunkční/neprovozovaná plynárenská zařízení bez dostupných informací o jejich poloze a vlastnictví.

V rozsahu území vyznačeného v příloze souhlasíme s povolením stavby dle zákona 183/2006 Sb. ve znění pozdějších předpisů např. s vydáním územního rozhodnutí, zjednodušeným územním řízením, vydáním územního souhlasu, uzavřením veřejnoprávní smlouvy, ohlášením, stavebním povolením, veřejnoprávní smlouvou o provedení stavby nebo oznámením stavebního záměru s certifikátem autorizovaného inspektora. V případě uzavření veřejnoprávní smlouvy nebude RWE GasNet, s.r.o. ani RWE Distribuční služby, s.r.o., jako zmocněnec RWE GasNet, s.r.o., účastníkem územního ani stavebního řízení a nebudou uvedeni ve třetích osobách veřejnoprávní smlouvy.

Platí pouze pro území vyznačené v příloze tohoto stanoviska a to 24 měsíců ode dne jeho vydání.

Stanovisko bylo vygenerováno na základě vaší žádosti automaticky.

V případě dotčení pozemku v majetku RWE kontaktujte prosím RWE GasNet, s.r.o. Kontakt naleznete na adrese [www.rwe-distribuce.cz/cs/kontakti-system/](http://www.rwe-distribuce.cz/cs/kontakti-system/), činnost "Smluvní vztahy - pozemky a budovy plynárenských zařízení", případně na Zákaznické lince 840 11 33 55.

RWE Distribuční služby, s.r.o.

Plynárenská 499/1  
Zábřovice  
602 00 Brno  
T: +42053221111  
F: +420545578571  
E: info\_ds@rwe.cz  
I: www.rwe.cz  
IČ: 27935311  
DIČ: CZ27935311

Zapsán do obchodního rejstříku:  
Krajský soud v Brně  
oddíl C, vložka 57165  
26.07.2007

Bankovní spojení:  
Československá obchodní banka,  
a.s.  
Číslo účtu: 17837923  
Kód banky: 0300



The energy to lead

Za správnost a úplnost dokumentace předložené s žádostí včetně jejího souladu s platnými předpisy plně zodpovídá její zpracovatel. Stanovisko nenahrazuje případná další stanoviska k jiným částem stavby.

V případě další korespondence nebo jednání (např. změna stavby) uvádějte naši značku - 5001346354 a datum tohoto stanoviska. Kontakty jsou k dispozici na [www.rwe-ds.cz](http://www.rwe-ds.cz) nebo Zákaznická linka 840 11 33 55.

Jaroslav Kápička  
vedoucí zpracování externích požadavků  
odbor zpracování externích požadavků  
RWE Distribuční služby, s.r.o.

Přílohy: Orientační zakres plynárenského zařízení



EVROPSKÁ UNIE  
Evropský fond pro regionální rozvoj  
Operační program Životní prostředí

**Ing. Eva Jonešová**

**Putimov 75, 393 01 Pelhřimov**

**AUTORIZOVANÝ ARCHITEKT - KRAJINÁŘSKÁ ARCHITEKTURA (A.3)**

## **Revitalizace parků a zahrad Kraje Vysočina u objektu Dětského domova Nová Ves u Chotěboře**

### TEXTOVÁ ČÁST



Copyright © 1996 - 2010 Seznam.cz, a.s.

zdroj: Mapy.cz

Datum: VII. 2017

Číslo paré:

1





## OBSAH

<b>OBSAH.....</b>	<b>2</b>
<b>A. PRŮVODNÍ ZPRÁVA.....</b>	<b>3</b>
A. 1 IDENTIFIKAČNÍ ÚDAJE .....	3
A. 2 SEZNAM VSTUPNÍCH PODKLADŮ .....	3
A. 3 ÚDAJE O ÚZEMÍ .....	3
A. 4 ÚDAJE O AKCI .....	4
A. 5 ČLENĚNÍ NA OBJEKTY A TECHNICKÁ A TECHNOLOGICKÁ ZAŘÍZENÍ.....	4
<b>B. SOUHRNNÁ TECHNICKÁ ZPRÁVA .....</b>	<b>5</b>
B. 1 POPIS ÚZEMÍ .....	5
B. 2 CELKOVÝ POPIS ZÁMĚRU.....	11
B. 3 PŘIPOJENÍ NA TECHNICKOU INFRASTRUKTURU .....	12
B. 4 DOPRAVNÍ ŘEŠENÍ .....	12
B. 5 ŘEŠENÍ VEGETACE A SOUVISEJÍCÍCH TERÉNNÍCH ÚPRAV .....	13
B. 6 POPIS VLIVŮ AKCE NA ŽIVOTNÍ PROSTŘEDÍ A JEHO OCHRANA.....	16
B. 7 OCHRANA OBYVATELSTVA.....	17
B. 8 ZÁSADY ORGANIZACE VÝSTAVBY .....	17
B. 9 BIOLOGICKÝ PRŮZKUM .....	18
B. 10 INVENTARIZACE A DENDROLOGICKÉ HODNOCENÍ STROMŮ.....	19
B. 11 ZDŮVODNĚNÍ POTŘEBY REALIZACE OPATŘENÍ – POPIS ZMĚN PŘÍSPÍVAJÍCÍCH K POSÍLENÍ PŘÍROZENÝCH FUNKCÍ KRAJINY DOŠAŽENÝCH REALIZACÍ OPATŘENÍ.....	19
B. 12 PŘEDPOKLÁDANÝ HARMONOGRAM REALIZACE PRACÍ: .....	19



## A. PRŮVODNÍ ZPRÁVA

### A. 1 Identifikační údaje

#### A.1.1 Údaje o řešeném území:

a) *Název akce:* Revitalizace parků a zahrad Kraje Vysočina u objektu Dětského domova Nová Ves u Chotěboře,

b) *Místo:* k. ú. Nová Ves u Chotěboře, parcelní číslo 2041 (druh pozemku ostatní plocha, způsob využití zeleň) – celkem řešená plocha 6294 m<sup>2</sup>.

#### A.1.2 Údaje o objednateli (majiteli pozemku):

Kraj Vysočina, Žižkova 57, 587 33 Jihlava,  
zastoupený MUDr. Jiřím Běhounkem, hejtmánem kraje, IČ 70890749, DIČ CZ70890749

#### A.1.2 Údaje o zpracovateli projektové dokumentace:

##### Zpracovatel a hlavní projektant:

Ing. Eva Jonesová, autorizovaný architekt - krajinářská architektura (A.3), č. autorizace ČKA 01 362,  
Putimov 75, 393 01 Pelhřimov, IČ: 466 51 322, tel: 776 701 863, [evajonesova@seznam.cz](mailto:evajonesova@seznam.cz),  
[www.evajonesova.cz](http://www.evajonesova.cz)

##### Zpracovatel biologického posudku:

Miloslav Daněk, technický poradce v oboru ochrany přírody dle ŽL ev. č. 330404-2476-00, vydaného  
MěÚ Pacov pod č. j. ŽÚ/3202/2005/hu/2335, bydliště Kámen - Nový Dvůr 5, 395 01 Pacov, tel.:  
565 426 802, 732 539 933, e-mail: [rumday@seznam.cz](mailto:rumday@seznam.cz)

##### Zpracovatel geodetického zaměření:

Jaromír Tetík, Geodetické práce, Pelhřimov.

### A. 2 Seznam vstupních podkladů

Smlouva o dílo KUJIP011JEXO.

Projektová dokumentace *Revitalizace parků v zařízeních zřizovaných krajem Vysočina – Dětský domov – Nová Ves u Chotěboře* (AS PROJECT CZ s.r.o., Pelhřimov, listopad 2009).

Geodetické zaměření lokality (Jaromír Tetík, Geodetické práce, Pelhřimov, duben 2016).

Odsouhlasení návrhu PD.

Vyjádření správců ing. sítí o jejich existenci a ochranných pásmech.

Evidenční karta památky Zámek Nová Ves u Chotěboře, č. rejstříku ÚSKP: 37920/6-5012.

Mapa CUZK.CZ.

Mapa MAPY.CZ.

### A. 3 Údaje o území

a) *Rozsah řešeného území:* 6294 m<sup>2</sup>, nezastavěné území.

b) *Údaje o ochraně území podle jiných právních předpisů:* Řešené území je součástí parku u zámku Nová Ves u Chotěboře, ale není zapsán v seznamu pozemků této kulturní památky (číslo rejstříku ÚSKP 37920/6-5012).



c) *Odtokové poměry*: Odvodnění ploch je řešeno vsakováním do půdy a navrženými úpravami se toto nezmění. V nedávné době byla opravena drenáž, která vede z areálu družstva přes řešené území ke studni v krajině, která byla historicky zdrojem vody pro zámek.

d) *Údaje o souladu s územně plánovací dokumentací, nebylo-li vydáno územní rozhodnutí nebo územní opatření, popřípadě, nebyl-li vydán územní souhlas*: Ve schváleném územním plánu Obce Nová Ves u Chotěboře je využití plochy zámeckého parku ZELENĚ – PŘÍRODNÍHO CHARAKTERU a toto využití se realizací návrhu nezmění.

e) *Údaje o souladu s územním rozhodnutím nebo veřejnoprávní smlouvou územní rozhodnutí nahrazující anebo územním souhlasem, popřípadě s regulačním plánem v rozsahu, ve kterém nahrazuje územní rozhodnutí, s povolením stavby a v případě stavebních úprav podmiňujících změnu v užívání stavby údaje o jejím souladu s územně plánovací dokumentací*: Tato opatření nebyla vydána.

f) *Údaje o dodržení obecných požadavků na využití území*: Ve schváleném územním plánu Obce Nová Ves u Chotěboře je využití plochy zámeckého parku ZELENĚ – PŘÍRODNÍHO CHARAKTERU a toto využití se realizací návrhu nezmění.

g) *Údaje o splnění požadavků dotčených orgánů*: Návrh bude projednán s dotčenými orgány a jejich požadavky budou zapracovány.

h) *Seznam výjimek a úlevových řešení*: nejsou.

i) *Seznam souvisejících a podmiňujících investic*: nejsou.

j) *Seznam pozemků dotčených umístěním a prováděním záměru*: k. ú. Nová Ves u Chotěboře, parcelní číslo 2041, (druh pozemku ostatní plocha, způsob využití zeleň), – celkem řešená plocha 6294 m<sup>2</sup>.

## A. 4 Údaje o akci

a) *Nejedná se o stavbu, jedná se o úpravy stávajícího parku*: odstranění nevhodných dřevin a doplnění dřevin.

b) *Účelem užívání je ZELENĚ PŘÍRODNÍHO CHARAKTERU – zámecký park*.

c) *Nejedná se o stavbu, jedná se o úpravy stávajícího parku*.

d) *Údaje o ochraně území*: Řešené není památkově chráněno, ale přiléhá k památkově chráněnému areálu zámku, jehož je logickou součástí.

e) *Údaje o dodržení technických požadavků na stavby a obecných technických požadavků zabezpečujících bezbariérové užívání staveb*: Bezbariérový přístup na řešenou plochu je zajištěn už nyní a návrhem se nezmění.

f) *Údaje o splnění požadavků dotčených orgánů a požadavků vyplývajících z jiných právních předpisů*: Zpracovaná dokumentace bude rozeslána dotčeným orgánům k vyjádření a případné změny z tohoto vyplývající budou zahrnuty v této dokumentaci.

g) *Seznam výjimek a úlevových řešení*: nejsou.

h) *Navrhované kapacity*: Odstraní se a ošetří dřeviny, vysadí se nové dřeviny, založí trávník a umístí mobiliář včetně opravy poškozeného kříže v rozsahu zřejmém z výkazu výměr.

i) *Základní bilance akce*: spotřeba hmot při realizaci akce je zřejmá z položkového rozpočtu, hospodaření s dešťovou vodou, produkovány odpady a třída energ. náročnosti se této akce netýkají.

j) *Základní předpoklady výstavby (časové údaje o realizaci akce, členění na etapy)*: Akce bude zahájena v roce 2018 a nebude členěna na etapy.

k) *Orientační náklady akce*: 662 618 Kč bez DPH.

## A. 5 Členění na objekty a technická a technologická zařízení

Akce není členěna na objekty a technická a technologická zařízení.



## B. SOUHRNNÁ TECHNICKÁ ZPRÁVA

### B. 1 Popis území

a) *Charakteristika pozemku:* jde o pozemek v k. ú. Nová Ves u Chotěboře, parcelní číslo 2041 (trvalý travní porost) – celkem řešená plocha 6294 m<sup>2</sup>. Další pozemky parku jsou řešeny v projektu *Revitalizace parků v zařízeních zřizovaných krajem Vysočina – Dětský domov – Nová Ves u Chotěboře (AS PROJECT CZ s.r.o., Pelhřimov, listopad 2009).*, s nímž je tento projekt v souladu.

Umístění řešeného území je v souladu s územním plánem obce. Akce bude realizována na pozemcích kategorie ostatní. Místo je vhodné pro navrhovanou akci. Přístup na řešené území je řešen ze stávajících cest v parku, případně z cesty přes zadní bránu parku.

b) *Výčet a závěry provedených průzkumů a rozborů (geologický průzkum, hydrogeologický průzkum, stavebně historický průzkum).* Na řešeném území byla posouzena vhodnost navrženého záměru z pohledu památkové péče a záměr byl schválen.

Na řešeném území byl proveden biologický průzkum, který je v samostatné příloze této zprávy B.9 - biologický průzkum. Na řešeném území byla provedena inventarizace a dendrologické hodnocení dřevin zpracované do tabulky, která je v samostatné příloze této zprávy B.10 - inventarizace a dendrologické hodnocení dřevin.

c) *Stávající ochranná a bezpečnostní pásma:* Podle vyjádření správců ing. sítí, nejsou tyto v řešeném území umístěny.

d) *Poloha vzhledem k záplavovému území, poddolovanému území...* : Řešené území není v záplavové oblasti. Sesuv půdy se na řešeném pozemku neočekává. Řešený pozemek není na poddolovaném území. Řešený pozemek není v seizmicky aktivním území. Vzhledem k tomu, že navrhovaný objekt není objektem pobytovým, radonové riziko není potřeba vyhodnocovat. V období realizace nevznikne nadměrná hluková zátěž způsobená stavebními pracemi. Při provozu nepřesáhne hluk na okolí normové hodnoty.

e) *Vliv záměru na okolní stavby a pozemky, ochrana okolí, vliv záměru na odtokové poměry v území:* Obecně chráněné přírodní prvky - v okolí záměru není žádný významný krajinný prvek "ze zákona". Chráněná území - posuzovaný záměr nezasahuje do chráněných území ochrany přírody ve smyslu ustanovení § 14 zákona 114/1992 Sb., v platném znění. Záměr se nenachází v chráněném ložiskovém území, dobývacím prostoru podle zákona č. 44/1998 v platném znění (horní zákon). Ochranná pásma zvláště chráněných území přírody (§ 37 odstavce 1 zákona 114/1992 Sb.) nejsou polohou posuzovaného záměru dotčena. Ochranná pásma lesních porostů (§ 14 odstavce 2 zákona 289/1995 Sb. nejsou polohou a vlivy posuzovaného záměru dotčena. Ochranná pásma komunikací, nadzemních či podzemních inženýrských sítí ve správě jiných správců nejsou záměrem dotčena – viz odstavce c) této kapitoly.

f) *Požadavky na asanace, demolice a kácení dřevin:* Demolice ani asanace objektů řešeny nebudou. Kácení dřevin se týká dřevin označených na výkrese C.2.1 a v Tabulce dendrologického hodnocení, která je součástí této dokumentace jako samostatná příloha textové části B.10.

g) *Požadavky na maximální zábory zemědělského půdního fondu nebo pozemků určených k plnění funkce lesa (dočasné/trvalé):* Nejsou.

h) *Územně technické podmínky (zejména možnost napojení na stávající dopravní a technickou infrastrukturu):* Nemění se oproti současnému stavu.

i) *Věcné a časové vazby akce, podmiňující, vyvolané, související investice:* Takové vazby na akci nejsou.



## **Historie zámku s parkem Nová Ves u Chotěboře:**

*Převzato z oficiálního webu obce:*

V roce 1709 koupil Novou Ves svobodný pán Albrecht Kapoun ze Zubří a Svojkova. Dal zbudovat samotu Zastrání a Podlesí a také postavil zámek. Dalším majitelem Nové Vsi se stává v roce 1746 hrabě František Václav Haugvitz a několik let po něm se jím stává pan Haymete. Bylo to přibližně v letech 1756 - 1775. Podle dokladů je na listinách podepsán bez křestního jména, nevíme o něm nic a nezůstaly po něm žádné památky. Roku 1775 koupil statek rytíř Jiří z Müllensdorfu a na zdi kostele sv. Jakuba v Chotěboři je zasazena jeho náhrobní deska z roku 1789. Po jeho smrti příbuzný Donát z Müllensdorfu prodal Novou Ves v roce 1791 Václavu Exnerovi, o kterém také nemáme žádné zprávy. O sedm let později přichází do Nové Vsi rod baronů de Finů. Majitelem celého panství byl nejdříve František de Fin a později jeho manželka Johana, která zemřela velmi brzy a statek zdědil její syn Jan de Fin. Velké zásluhy si získala především paní Johana, protože dala v roce 1813 vystavět školu a o dva roky později se začal stavět kostel a byl zbudován hřbitov (Nová Ves už nebyla závislá na Heřmaně, kde do té doby byl jediný hřbitov v celém okolí).

Roku 1835 se majitelem zámku a velkostatku v Nové Vsi stává rod Bergerů. V roce 1873 koupil velkostatek baron Mayran. Ten dal zbudovat zcela nový zámek. Starý zámek byl zbourán a byl z něho ponechán jen zahradní domek. Nový zámek byl stavěn podle plánu vídeňského stavitele, který si s sebou přivezl i své dělníky a celá stavba trvala od 1.4. do 1.8. 1880. Po smrti barona Mayrana v roce 1894 zakoupili zámek Ing. Alois Mixa s chotí Annou, rozenou Vondráčkovou, která pocházela z uhlobaronského rodu na Ostravsku. V té době se na zámku scházelo mnoho hostů. Bylo to tím, že obě starší dcery Jarmila Šťastná a Terezie Koséová měly značné výtvarné nadání, studovaly na soukromých malířských a sochařských školách v Praze, a zvaly své přátele a učitele na zámek v Nové Vsi. Paní Terezie Koséová napsala několik básnických knih pod pseudonymem Terezie Dubrovská a svého času byla i virtuózkou na klavír. Poslední majitelkou zámku byla Ludmila Mixová provdaná Hippeau, která v roce 1951 odjela s dcerou Ludmilou do Francie.

V roce 1948 se zámek i statek stal majetkem československého státu. Roku 1951 byl zámek převzat pro sociální účely a byl zde zbudován Dětský domov.

*Převzato z oficiálního webu NPÚ a evidenční karty památky:*

Areál zámku se nachází v jihozápadní části obce. Novorenesanční patrová obdélná budova, bohatě členěna rizality, je obklopena přírodním parkem přístupným pilířovou bránou s brankami. Zámek byl postaven v roce 1880 na místě původního zámku z roku 1709.

**Historický vývoj:**

Původně byl v obci, připomínán v roce 1288, pouze panský velkostatek. Ten v roce 1709 pán svobodný pán Albrecht Kapoun ze Zubří a nechal zde postavit zámek. V roce 1873 se stal majitelem zámku baron Mayran a zámek nechal zbourat a na jeho místě vybudovat zámek zcela nový. Stavba byla údajně uskutečněna během pouhých 5 měsíců v roce 1880. V současnosti zámek slouží jako Dětský domov.

**Zámecký park:**

Rozlehlý park s přírodně krajinářskou kompozicí, jehož součástí jsou loučky i ovocný sad, směrem na jih pozvolna přechází ve volnou krajinu. Západní část parku je na indikační skice z roku 1838 zobrazena jako plocha s pravidelnou výsadbou stromů. Pozemky poblíž zámku jsou zde vyobrazeny jako plochy se záhony, které zřejmě sloužily pro pěstitelské účely a ostatní pozemky jako plochy s rozvolněnou výsadbou dřevin. Oplocení parku je tvořeno z kovových sloupků uložených do masivní podezdívky z lomového zdiva, kryté sedlově spádovanými pískovcovými deskami. Vstupní brána parku je v jeho severozápadní části, je postavena z pilířů z režných cihel. V jihozápadní a severozápadní části je oplocení tvořeno drátěným pletivem.

Významnou dominantou parku je alej z modřínů opadavých (*Larix decidua*). Plocha před zámkem, ze strany jeho zahradního průčelí, je řešena jako velký palouk lemovaný vzrostlými dřevinami, které tak umožňují malebný výhled na velký zámecký rybník. Za zámkem je ovocný sad a ostatní plocha je koncipovaná jako volný park s cestičkami, lemovaný na okrajích již zmiňovanou modřínovou alejí.



EVROPSKÁ UNIE  
Evropský fond pro regionální rozvoj  
Operační program Životní prostředí

Součástí parku jsou ještě dva menší rybníčky a skleníky postavené zřejmě v první polovině 20. století.

Jehličnaté dřeviny rostoucí v parku: modřín opadavý (*Larix decidua*), smrk ztepilý (*Picea abies*), zerav západní (*Thuja occidentalis*), borovice lesní (*Pinus sylvestris*). Listnaté dřeviny: dub letní (*Quercus robur*), lípa velkolistá (*Tilia platyphylla*), buk lesní (*Fagus sylvatica*, *F. sylvatica* 'Atropunicea'), lyriovník tulipánokvětý (*Liriodendron tulipifera*), javor klen (*Acer pseudoplatanus*), javor mléč (*Acer platanoides*), bříza bělokorá (*Betula pendula*) atd.

Doba založení parku odpovídá období posledních stavebních úprav zámekské budovy. Park je průběžně udržován, zatravněné plochy v ovocném sadu spásají ovce.



Nová Ves u Chotěboře na otisku stabilního katastru z roku 1838, zdroj: CUZK



Letecký snímek parku z roku 1953, zdroj: CENIA - NIKM



### **Popis a posouzení výchozího stavu lokality:**

Předmětný pozemek je součástí parku u Dětského domova v Nové Vsi u Chotěboře. Rostou na něm dřeviny různého stáří a druhu (např.: vrba jíva, dub letní, jasan ztepilý, javor klen, javor mléč a další). Dále je zde řada pařízků po dřívě (v době zpracování této dokumentace) odstraněném souvislém porostu smrků (stáří cca 20 až 30 let, které byly napadeny kůrovcem), popřípadě po dalších dřívě odstraněných dřevinách. Většina stávajících dřevin je náletového původu, ale některé z nich, dřívě při běžné údržbě uvolněné z porostu, jsou z hlediska habitu i zdravotního stavu hodnotné.

Pozemek je oplocený drátěným pletivem zároveň se zbytkem parku a v oplocení je brána rovněž z drátěného pletiva.

Poblíž brány je položen základ kamenného kříže, podle domněnky památkářů klasická typizovaná práce z 2. poloviny 19. století.

Většina řešeného území má těžkou jílovitou půdu, místy podmáčenou. Situaci trochu zlepšila nedávná oprava drenáže stažené do studny v krajině jižně od parku.

Podrobněji jsou popis a posouzení výchozího stavu zřejmé z tabulky dendrologického hodnocení (příloha textové části B.10) a z biologického průzkumu (příloha B.9 této zprávy).



**Fotodokumentace současného stavu:**

fotografie byly pořízeny 11. května 2016 (označeny A) a 16. června 2017 (označeny B)



Nová alej od zámku směrem k řešenému území. (B)



Pohled do porostu řešeného území – stromy inv. č. 61 a 62 (střemcha a dub. (B)



Pohled z řešeného území k zámku. (A)



Výhled z řešeného území do krajiny směrem na jihozápad. (A)



Dub inv. č. 1 a za ním zadní brána parku. Za ní je stojící kříž, vpravo za dubem v řešeném území povalený kříž. (B)



Strom inv. č. 63 (jeřáb) určený k odstranění. (B)



Původní modřínová alej, v návrhu je prodloužení do řešeného území - dosadba 26 kusů. (B)



Betonové sloupky bývalého oplocení určené k odstranění. (B)



Perspektivní nálet k ošetření a ponechání, inv. č.42 (javor klen). (B)



Jeřáb inv. č. 65 k vytvoření 3 m vysokého zastřešeného torza. (B)



Torzo kříže určené k opravě (mimo projekt) a k přemístění na konec modřínové aleje. (A)



Zadní brána parku a kříž mimo řešené území. (A)



## B. 2 Celkový popis záměru

### B.2.1 Účel užívání, základní kapacity funkčních jednotek:

Účelem užívání je zámecký park u Dětského domova a realizací tohoto záměru se účel nemění.

### B.2.2 Celkové urbanistické a architektonické řešení:

#### Zdůvodnění kompozičního řešení z pohledu urbanistického a architektonického:

a) *urbanismus*: Nahrazení zanedbaných usychajících náletových dřevin novými výsadbami změní charakter zadní části parku. Tato část byla dosud na okraji zájmu, oplocena od zbytku plochy a udržována pouze sporadicky. Po realizaci navržených opatření se stane nedílnou součástí parku využívanou k procházkám a krátkodobé klidové rekreaci.

b) *architektonické řešení*: Se stávajícími plochami parku se nově upravená část propojí dvěma hlavními osami:

- pokračováním mladé lipové aleje ve východní části výsadbou 4 kusů nových lip,
- pokračováním původní modřínové aleje v západní části výsadbou 26 kusů modřínů.

Obě osy se na hranici parku ukončí pohledovými dominantami: lipová alej bílou sadovou lavicí na pozadí tmavého živého plotu z tisů a modřínová alej umístěním opraveného kříže na kamenném podstavci, který je nyní rozpadlý o dva metry blíže k zadní bráně parku.

Obě osy se propojí travnatou cestou ve zvlněné linii.

Pro zdůraznění os i travnaté cesty se použije odlišná travní směs a bude se intenzivněji sekat, než okolní trávník. To také umožní větší zátěž těchto cest s intenzivnějším provozem bez poškození povrchu.

Na severní hranici parku se doplní zejména jehličnaté dřeviny pro zamezení nežádoucích pohledů na sousední nevzhledný areál. Do řešené plochy se vysadí zejména listnaté dřeviny. Jde většinou o autochtonní dřeviny a jejich kultivary a ovocné dřeviny. Při výsadbě jsou ponechány a zdůrazněny výrazné pohledy a průhledy: na zámek, do krajiny, na kříž a zajímavé dřeviny.

Kompoziční řešení včetně předpokládaných výhledů z parku je znázorněno na výkrese C 2.2.

Pro zvýšení biodiverzity se do řešené plochy umístí 3 úlky pro čmeláky rodu *Bombus* a 6 budek (3 kusy typu sýkorník, 3 kusy typu rehkovník), jak požaduje biologický průzkum.

### B.2.3 Celkové provozní řešení, technologie založení:

Kompozice je popsána v předchozí kapitole. Pro maximální účinek úpravy se odstraní všechny stávající pařezy frézováním, povolené dřeviny se odstraní včetně pařezů **kromě stromu č. 65**, který se ponechá jako 3 m vysoké zastřešené torzo (toto požaduje biologický průzkum), odstraní se 5 betonových sloupků bývalého oplocení a urovná se terén po pařezech a propadlý terén po opravě meliorace. Ponechá se ležící kmen ze samovolně spadlého stromu č. 74, jak požaduje biologický průzkum.

Vysadí se dřeviny podle osazovacího plánu na výkrese C 2.3 a založí se trávník.

Pro keřové tisy u severní hranice parku se opatrně s ohledem na stávající kořeny stromů založí záhony mulčované ekotextilií.

Nový trávník se NEBUDE zakládat kolem kmenů ponechaných stromů a to vždy v kruhovém půdorysu o průměru 3m, aby se zabránilo poškození silných kořenů a kořenových náběhů. V těchto místech se plocha upraví ručním odstraněním vytrvalých plevelů a pravidelným sekáním (alespoň 2 x ročně). Odlišné složení travní směsi bude na místech vyznačených na výkrese C.2.2. Zde bude intenzivnější provoz a častější sekání trávníku.

Úlky pro čmeláky rodu *Bombus* se umístí tímto způsobem: úlky se vyrobí podle návodu dostupného na internetu nebo zakoupí hotové a umístí se na 50 cm vysoké kolíky zhruba 10 cm od kmenů stromů,



jak je zakresleno na výkrese C.2.2. Při zatloukání kolíků se nesmí poškodit kořeny stromů. Vzdálenost od kmene je důležitá kvůli nežádoucímu pronikání myši a mravenců do úlku. Usazení úlků u kmenů zjednoduší údržbu trávníku, který se kolem kmenů nemusí sekat tak často, protože zde většinou mnohem pomaleji a řidčeji roste.

Ptačí budky pro hnízdění se umístí v korunách stromů.

#### **B.2.4 Bezbariérové užívání:**

Navrženou úpravou se tento přístup nemění.

#### **B.2.5 Bezpečnost při užívání:**

Úpravou žádné změny v bezpečnosti užívání nenastanou.

#### **B.2.6 Základní charakteristika objektů:**

Akce není členěna na objekty.

#### **B.2.7 Základní charakteristika technických a technologických zařízení:**

Akce není členěna na technická a technologická zařízení.

#### **B.2.8 Požárně bezpečnostní řešení:**

U této akce není řešeno.

#### **B.2.9 Zásady hospodaření s energiemi:**

U této akce není řešeno.

#### **B.2.10 Hygienické požadavky, požadavky na pracovní a komunální prostředí:**

U této akce není řešeno.

#### **B.2.11 Ochrana před negativními účinky vnějšího prostředí:**

- a) ochrana před pronikáním radonu z podloží: zde není řešeno.
- b) ochrana před bludnými proudy: zde není řešeno.
- c) ochrana před technickou seismicitou: zde není řešeno.
- d) ochrana před hlukem: zde není řešeno.
- e) protipovodňová opatření: zde není řešeno.
- f) ostatní účinky (vliv poddolování, výskyt metanu apod.): zde není řešeno.

### **B. 3 Připojení na technickou infrastrukturu**

- a) napojovací místa technické infrastruktury: nemění se.
- b) připojovací rozměry, výkonové kapacity a délky: zde není řešeno.

### **B. 4 Dopravní řešení**

- a) popis dopravního řešení: řešené území není napojeno na komunikace s dopravou.
- b) napojení území na stávající dopravní infrastrukturu: území není napojeno na komunikace s dopravou.
- c) doprava v klidu: řešené území není napojeno na komunikace s dopravou.
- d) pěší a cyklistické stezky: pěší cesty pouze pro uživatele parku jsou popsány v kapitole B.2.2, cyklistické stezky zde nejsou.



## B. 5 Řešení vegetace a souvisejících terénních úprav

a) *terénní úpravy*: Stávající úroveň terénu zůstane většinou zachována, ale na některých místech se terén urovná – po odstraněných pařezech a v místě průlehu, který vznikl při opravě drenáže od areálu na severní straně ke studni v polích (je vyznačen na výkrese C.2.1).

b) *použité vegetační prvky*: Vysází se rostliny podle tabulky níže.

c) *biotechnická opatření*: Při práci s rostlinným materiálem se musí dodržovat následující normy a standardy (popřípadě jejich aktuální verze v době realizace):

- ČSN 83 9011 - Technologie vegetačních úprav v krajině - Práce s půdou
- ČSN 83 9021 - Technologie vegetačních úprav v krajině - Rostliny a jejich výsadba
- ČSN 83 9051 - Technologie vegetačních úprav v krajině - Rozvojová a udržovací péče o vegetační plochy
- ČSN 83 9061 - Technologie vegetačních úprav v krajině - Ochrana stromů, porostů a vegetačních ploch při stavebních pracích
- ČTN - ČSN 464902-1 - Výpěstky okrasných dřevin, všeobecná ustanovení a ukazatele jakosti
- Standardy péče o přírodu a krajinu – Hodnocení stavu stromů, SPPK A01 001:2015
- Standardy péče o přírodu a krajinu - Výsadba stromů, SPPK A02 001:2013
- Standardy péče o přírodu a krajinu - Řez stromů, SPPK A02 002:2015
- Standardy péče o přírodu a krajinu - Výsadba a řez keřů a lián, SPPK A02 003:2014

### Hlavní zásady návrhu

*Před zahájením realizace je nutné nechat vytýčit inženýrské sítě jejich správci a označit je na místě dle platných předpisů a poté při vlastních pracích dodržovat ochranná pásma podle požadavku správců sítí a právních předpisů. (V době zpracování této dokumentace zde žádné sítě podle vyjádření správců ing. sítí nebyly umístěny, avšak je nutno ověřit aktuální stav v době realizace.).*

Nejprve se odstraní dřeviny, které jsou ve špatném zdravotním stavu nebo konkurují perspektivním stromům. Stromy a důvody ke kácení jsou uvedeny v příloze B. 10 Inventarizace a dendrologické hodnocení stromů a zakresleny na výkrese C.2.1 situace současného stavu. Většina stromů se odstraní včetně pařezu (odfrézování do úrovně terénu, aby nebránily kosení trávníku) – to neplatí pro strom inv. č. 65, který se nechá jako torzo vysoké 3m se zastřešením ponechaného torza stříškou ze štípaného šindele. Kácení dřevin je třeba provádět v době vegetačního klidu (aby nemělo negativní vliv na stromové živočichy ad.).

Ošetří se ponechané dřeviny uvedené v příloze B. 10 Inventarizace a dendrologické hodnocení stromů. Ošetření řezem je nutné realizovat mimo období hnízdění (aby nemělo negativní vliv na hnízdění ptáků), nejlépe v termínu od ½ září do ½ listopadu. Před provedením zásahu je nutné vypudit možné přítomné živočichy a zamezit jim vstup, řezy nést skrz dutinu (viz vyjádření ochrany přírody a krajiny). Ošetření stromů řezem bude provedena dle Standardů AOPK ČR, zejména SPPK A02 002:2015 Řez stromů.

Vysází se dřeviny (stromy a keře) jak je zakresleno na výkrese C.2.3 osazovací plán. Při práci v okolí kořenového systému stávajících ponechávaných stromů se musí postupovat šetrně - v případě nutnosti odstranění silnějších kořenů rány okamžitě ošetřit zahlazením řezu ostrým nožem a natřením rány prostředky k ošetření ran (s přidavkem fungicidů a růstových stimulátorů).

### VÝSADBA KEŘŮ

Obě plochy označené na výkrese jako záhon se připraví – chemickým odplevelením postřikem a poté založením záhonů - zpracováním půdy (rytím nebo frézováním a hrabáním). V okolí kořenů ponechaných stromů se zpracování půdy provede ručně, tak, aby se kořeny pokud možno příliš nepoškodily. Po vzejití plevelů na výše zmíněných plochách se tyto znovu odstraní chemicky postřikem. Po postřiku se musí před dalšími zásahy do půdy dodržet klidová lhůta podle návodu (aby



stačil dokonale účinkovat). Poté se záhony pro výsadbu keřů pokryjí ekotextilií, jejíž pruhy se překrývají cca 20 cm (ekotextilii je nutno dobře ukotvit k zemi). Pro vysazované rostliny se vyříznou do textilie štěrby ve tvaru kříže, ale pouze tak velké, aby se jimi dala rýčem vyhloubit jamka a vložit rostlina. Poté se cípy vyříznuté textilie rozprostrou těsně kolem rostliny.

Pro výsadbu solitérních keřů se místa výsadby též 2x odplevelí postřikem před výsadbou (pro každý keř plocha 1m<sup>2</sup>).

Keře budou použity kontejnerované a budou vysazovány do předem vyhloubených jamek bez výměny půdy v jamkách. Sazenice se při výsadbě zalijí.

Po výsadbě se solitérních keře opatří kotvicím kulem (jeden kůl na keř, umístěný šikmo mimo, obdobně jako u jehlič. stromů, viz níže) a opatří se závlahovými mísami.

#### VÝSADBA STROMŮ

Pro stromy se vyhloubí dostatečně velké jámy a všechny stromy se vysází bez výměny půdy. Pro výsadbu se použijí listnaté stromy se zapěstovaným kmenem (velikost sazenic, bal či kontejner – viz tabulka níže). Současně s výsadbou bude proveden komparativní řez koruny u stromů listnatých.

Stromy je nutno sázet pouze tak hluboko, jak byly pěstovány ve školce (kořenový krček listnatého a zejména ovocného stromu musí být lehce nad terénem a nesmí být zasypán). Kmeny listnatých stromů se po výsadbě opatří obalem rákosovou rohoží (proti korní spále). Každý strom listnatý se ukotví za pomoci tří kůlů, jehličnaté stromy jedním šikmo zakotveným kulem (kule dřevěné, oloupané, frézované s fazetou). Sazenice se při výsadbě zalijí.

Po výsadbě (pro zlepšení zalévání) se všechny stromy opatří závlahovou mísou o průměru 1 m.

#### Sortiment navržených rostlin:

425 m n. m. (vegetační stupeň aktuální vegetace: suprakolinní – kopcovinný)

#### číslování odpovídá výkresu C 2.3

č.	kultivar	velikost sazenice	ks/m <sup>2</sup>	celkem
<b>Jehličnaté stromy</b>				
1	Abies alba - jedle bělokorá	v 80–100, bal	solitéra	3
2	Larix decidua - modřín opadavý	v 125–150, ko7,5l	po 5 m	26
3	Taxodium distichum - tisovec dvouřadý	v 125–150, ko7,5l	solitéra	1
4	Taxus baccata - tis červený (semenáče - stromy !!!)	v 100-120, bal	solitéra	5
<b>Listnaté stromy</b>				
5	Alnus glutinosa 'Laciniata' - olše lepkavá, stříhané listy	obv. kmene 8-10cm, bal	solitéra	1
6	Fagus sylvatica 'Rohanii' - buk lesní - v. 15-20 m, listy zvlněné a poměrně hluboce vykrajované, na jaře tmavočerveně zbarvené a s postupem roku se jejich barva mění na hnědozelenou.	obv. kmene 8-10cm, bal	solitéra	1
7	Fraxinus excelsior 'Diversifolia' - jasan ztepilý, nedělené listy	obv. kmene 8-10cm, bal	solitéra	1
8	Fraxinus excelsior 'Pendula' - jasan ztepilý, převíslé větve	obv. kmene 8-10cm, bal	solitéra	1
9	Juglans regia – ořešák vlašský	obv. kmene 8-10cm, bal	solitéra	1
10	Liriodendron tulipifera - liliovník tulipánokvětý, žlutozelené květy velikosti a tvaru tulipánu VI-VII	Vk, ok 8-10, bal	solitéra	1
11	Malus x 'Scarlet' - okrasná jablň, v. 3-6 m, š. 1,5 – 3,5 m, listy zelené a vínové, květy sytě růžové IV-V	Vk 2xp, ok 8–10, bal	solitéra	1
12	Malus – jablň, ovocný vysokokmen nebo polokmen	vysokokmen	solitéra	2
13	Prunus domestica – švestka, ovocný vysokokmen,	vysokokmen	solitéra	2



	nebo polokmen			
14	Prunus – višň, ovocný vysokokmen, nebo polokmen	vysokokmen	solitéra	1
15	Quercus robur - dub letní	Vk 2xp, ok 08–10, bal	solitéra	1
16	Tilia cordata - lípa srdčitá	Vk 2xp, ok 08–10, bal	po 12m	4
	<b>Jehličnaté keře</b>			
17	Taxus baccata 'Dowastoniana' - tis červený, rozložitý, v. 3-5 m	v 60–80, ko3l		23
	<b>Listnaté keře opadavé</b>			
18	Hydrangea arbor. 'Strong Annabelle' (Incrediball)® - hortenzie stromčekovitá, v. i š. 1-1,5 m, bílý květ v VIII až IX, zjara sestříhnout na ¼ výšky keře, za sucha zalévat, má ráda vlhko	B, v 30–50, ko5l	solitéra	3

#### Plán povýsadbové péče (tzn. 3 roky po výsadbě):

- Vysazené solitérní stromy první 2 roky po výsadbě zalévat dávkou 50 litrů na keř alespoň 3 x za rok a navíc i v době delších suchých období. Vždy je vhodnější zalévat méně často větší dávkou než naopak
- Vysazené solitérní keře první 2 roky po výsadbě zalévat dávkou 30 litrů na keř alespoň 3 x za rok a navíc i v době delších suchých období. Vždy je vhodnější zalévat méně často větší dávkou než naopak.
- 2 roky po výsadbě odstranit kůly stromů.
- 3 roky po výsadbě provádět výchovný řez listnatých stromů
- Jehličnaté keře nechat volně růst, jejich tvarování nebo zakracování vrcholů je nežádoucí.
- Dva roky po výsadbě provádět zpětný řez listnatých keřů pro podpoření růstu a zahuštění výhonů.
- V ostatních letech už řezem neupravovat, pouze je možno vyřezávat příliš staré osychající větve.

#### Návrh péče o výsadby dřevin po dobu udržitelnosti (tzn. od 4. do 10. roku po výsadbě):

Poznámka: tato péče není zahrnuta v rozpočtu ani výkazu výměr.

- Nahrazovat uhynulé sazenice dřevin.
- Stromy zalévat pouze při dlouhém suchu ve vegetačním období a to dávkou 50 litrů na 1 strom.
- Keře zalévat pouze při dlouhém suchu ve vegetačním období (pokud je půda proschlá do hloubky 20 cm) a to dávkou 30 litrů na 1 keř.
- Jedenkrát ročně odstraňovat ručně plevel z keřových skupin a vytrvalé plevely z bezprostředního okolí solitérních sazenic, kam se nedá dojet sekačkou.
- Při sekání trávníku v žádném případě nepoškodit krčky sazenic.
- Listnaté stromy ve 4. a 5. roce ošetřit výchovným řezem podle arboristického standardu SPPK A02 002:2012 Řez stromů.

#### Regenerace trávníků

Před regenerací trávníku je třeba odstranit pozůstatky oplocení (5 betonových sloupků). Dále je třeba odstranit pařezy po dříve odstraněných stromech – ve výkazu výměr uvedeno zjednodušeně jako „kusů po kůrovcové smrčíně“, avšak jsou v tom započteny i ostatní pařízky po dříve odstraněných stromech (pařezy odfrézovat do úrovně terénu, aby nebránily kosení trávníku).

Na plochách určených pro trávníky (zakresleny na výkresech C.2.2 a C.2.3) se půda urovná a zpracuje: vyrovnají se nerovnosti do +/- 400 mm (zejména propadlá místa po opravě meliorace, popřípadě místa poškozená frézováním pařezů apod.), obdělá se půda kultivátorováním, vláčením, hrabáním (včetně zbavení nežádoucích příměsí - kameny, rostlinné zbytky). Pozor – půda pro trávník se NEBUDE



zpracovávat kolem kmenů ponechaných stromů a to vždy v kruhovém půdorysu o průměru 3 m, aby se zabránilo poškození silných kořenů a kořenových náběhů. Plochy v místech odstranění pařezů a v jejich bezprostředním okolí se pouze urovňají tak, aby se dal vysít travník (nebudou se zpracovávat do hloubky).

Odlišné složení travní směsi bude na místech vyznačených na výkrese C.2.2. Zde bude intenzivnější provoz a častější sekání travníku.

Na upravenou plochu se vyseje travní osivo v množství 15g/m<sup>2</sup> (travní směs parková), resp. 20g/m<sup>2</sup> (travní směs pro cesty). Osivo se po výsevu zapraví a plocha se utáhne (utuží válcováním).

## B. 6 Popis vlivů akce na životní prostředí a jeho ochrana

a) *vliv na životní prostředí - ovzduší, hluk, voda, odpady a půda*: akce nebude mít žádný negativní vliv na vyjmenované složky životního prostředí.

b) *vliv na přírodu a krajinu (ochrana dřevin, ochrana památných stromů, ochrana rostlin a živočichů apod.), zachování ekologických funkcí a vazeb v krajině*: Na zachování ekologických funkcí a vazeb v krajině nebude mít akce žádný negativní vliv.

c) *vliv na soustavu chráněných území Natura 2000*: území není v soustavě Natura 2000.

d) *návrh zohlednění podmínek ze závěru zjišťovacího řízení nebo stanoviska EIA*: EIA pro tuto akci není zpracováno.

e) *navrhovaná ochranná a bezpečnostní pásma, rozsah omezení a podmínky ochrany podle jiných právních předpisů*: nejsou.

### Posouzení a popis možných negativních vlivů v průběhu realizace opatření na přírodu a krajinu včetně návrhu opatření na jejich eliminaci či minimalizaci

Popis a posouzení výchozího stavu lokality před realizací opatření a též Posouzení a popis možných negativních vlivů v průběhu realizace opatření na přírodu a krajinu včetně návrhu opatření na jejich eliminaci či minimalizaci jsou podrobně popsány v samostatné příloze B. 9 BIOLOGICKÝ PRŮZKUM.

Z biologického průzkumu vyplývá, že odstraňování vzrostlých stromů je řešeno jen v nezbytných případech, tj. u stromů v natolik špatném zdravotním stavu, který nelze řešit vhodným řezem, a dále stromů rizikových z hlediska provozní bezpečnosti. Kácení nebude mít negativní vliv na přírodu a krajinu (anebo jen minimální) a navíc jsou navrhovány dosadby dřevin, které zajistí posílení funkcí revitalizované zeleně, čímž dojde k eliminaci případného (minimálního) negativního vlivu.

Ke snížení negativních vlivů na ptáky je navrhováno kácení dřevin mimo hnízdní období (v době vegetačního klidu) a ošetřování dřevin v termínu od ½ září do ½ listopadu. V takovém případě nebude hnízdění ptáků a rozmnožování dalších živočichů negativně ovlivněno a dojde k minimalizaci zásahů na biotu řešeného území.

Z biologického průzkumu také vyplývá, že ačkoliv byly zaznamenány některé zvláště chráněné druhy živočichů (z bezobratlých se jedná o čmeláky *Bombus*), revitalizací parku nebudou nijak negativně dotčeni. Přesto bude pro zatraktivnění biotopu umístěno několika úlůk pro čmeláky. Ze zvláště chráněných druhů živočichů byl dále zaznamenán výskyt veverky obecné *Sciurus vulgaris*, či jedinci netopýra velkého *Myotis myotis*, vlaštovky obecné *Hirundo rustica*, v řešeném území hledají pouze potravu a revitalizací nebudou tedy negativně dotčeni.

Biologický průzkum upozornil na výskyt zlatohlávka mramorovaného *Protaetia marmorata*, ačkoliv nepatří mezi zvláště chráněné, je přesto je ochrannářsky zajímavý a pro zajištění biotopu zlatohlávků, je nejpodstatnější dostatečné množství mrtvého dřeva, proto bude ponecháno na místě cca 5 až 10 bm kmenů pokácených stromů (inv. č. 74, popř. jiné).

Při dodržení zde uvedených opatření povede revitalizace parku k jeho zatraktivnění a přitom se negativně neprojeví na stávajících společenstvech. Naopak může vést ke stabilizaci a rozšíření druhové diverzity.



## B. 7 Ochrana obyvatelstva

Splnění základních požadavků z hlediska plnění úkolů ochrany obyvatelstva: **Není předmětem projektu – nejedná se o stavbu k ochraně obyvatelstva.**

## B. 8 Zásady organizace výstavby

*a) potřeby a spotřeby rozhodujících médií a hmot, jejich zajištění:* Pro potřeby realizace záměru bude zajištěna voda a elektřina s napojením na pozemku investora.

*b) odvodnění staveniště:* není nutné řešit.

*c) napojení staveniště na stávající dopravní a technickou infrastrukturu:* řešené území se napojí na stávající systém komunikací, jak je popsáno v kapitole B.2.2.

*d) vliv provádění akce na okolní stavby a pozemky:* Akce nemá negativní vliv na okolní pozemky a stavby. Řešené území je na pozemcích investora, které jsou plánované pro navrhovaná opatření. Hranice řešeného území bude během realizace bude vyznačena na vhodných místech výstražnými tabulemi a oplocením výšky 180 cm.

*e) ochrana okolí řešeného území a požadavky na související asanace, demolice, kácení dřevin:* demolice a asanace nebudou, kácení dřevin je popsáno v kapitole B.1.f.

*f) maximální zábory (dočasné i trvalé):* Nejsou.

*g) maximální produkována množství a druhy odpadů a emisí při realizaci opatření, jejich likvidace:*

Nakládání s odpady je vypracováno na základě zákona č. 185/2001 Sb. ve znění vyhl. 381/2001.

V průběhu stavebních prací bude vznikat následující odpad:

kód druhu odpadu	název druhu odpadu	kategorie odpadu
a)		
17 01 01	Beton	0
17 01 07	Směsi nebo oddělené frakce betonu, tašek a keramických výrobků	0
17 05 04	Zemina a kamení	0
17 08 02	Stavební materiály na bázi sádry	0
17 09 04	Smíšené stavební a demoliční odpady	0

Tyto nekontaminované odpady se nabídnou k recyklaci nebo uloží na povolené skládce.

Při nakládání s výkopovou zeminou se bude postupovat podle zákona č. 185/2001 Sb., ve znění zákona č. 154/2010 Sb.

b)

15 01 01	Papírový a lepenkové obaly	0
15 01 02	Plastové obaly	0
15 01 03	Dřevěné obaly	0
15 01 04	Kovové obaly	0
15 01 06	Sněsné obaly	0
17 02 01	Dřevo	0
17 02 02	Sklo	0
17 02 03	Plasty	0
17 04 05	Železo a ocel	0
17 04 07	Směsné kovy	0
17 06 04	Izolační materiály	0

Tyto odpady mohou být využity nebo odstraněny pouze v zařízeních k využití nebo odstranění ostatních odpadů.

Akce bude prováděna dodavatelsky – vzniklý odpad odstraní dodavatelská firma dle vlastního



schváleného plánu likvidace obalů.

*h) bilance zemních prací, požadavky na přísun nebo deponie zemin:* Půjde o vykopání jamek pro rostliny. Kvalitní výkopová zemina se použije pro výměnu půdy v jamkách, nekvalitní, neúrodná zemina (podloží) se odveze na místo (stavbu) určenou Obcí Nová Ves u Chotěboře.

Při nakládání s výkopovou zeminou se bude postupovat podle zákona č. 185/2001 Sb., ve znění zákona č. 154/2010 Sb.

*i) ochrana životního prostředí při výstavbě:* Budou se dodržovat běžné předpisy.

*j) zásady bezpečnosti a ochrany zdraví při práci na staveništi, posouzení potřeby koordinátora bezpečnosti a ochrany zdraví při práci podle jiných právních předpisů:*

Budou se dodržovat běžné předpisy a zákon č. 309/2006 Sb., kterým se upravují další požadavky bezpečnosti a ochrany zdraví při práci. Koordinátor bezpečnosti není požadován.

Zhotovitel určí způsob zabezpečení staveniště proti vstupu nepovolaných fyzických osob, zajistí označení hranic staveniště tak, aby byly zřetelně rozeznatelné i za snížené viditelnosti, a stanoví lhůty kontrol tohoto zabezpečení. Zákaz vstupu nepovolaným fyzickým osobám musí být vyznačen bezpečnostní značkou na všech vstupech, a na přístupových komunikacích, které k nim vedou. Zhotovitel zajistí, aby oplocení, popřípadě ohrazení staveniště na veřejných prostranstvích a veřejně přístupných komunikacích umožňovalo bezpečný pohyb fyzických osob s pohybovým postižením, jakož i se zrakovým postižením.

Vjezdy na staveniště pro vozidla musí být označeny dopravními značkami provádějícími místní úpravu provozu vozidel na staveništi. Zákaz vjezdu nepovolaným fyzickým osobám musí být vyznačen bezpečnostní značkou na všech vjezdech, a na přístupových komunikacích, které k nim vedou

Realizační práce budou probíhat pouze ve dne a nebudou nadměrně obtěžovat okolí (nebudou prováděny v době nočního klidu).

Zhotovitel při uspořádání staveniště zajistí, aby byly dodrženy požadavky na pracoviště stanovené zvláštním právním předpisem - "NV č.101/2005 Sb. o podrobnějších požadavcích na pracoviště a pracovní prostředí" a aby staveniště vyhovovalo obecným požadavkům na výstavbu podle zvláštního právního předpisu - "vyhl. č. 137/1998 Sb. o obecných technických požadavcích na výstavbu" a dalším požadavkům na staveniště stanoveným v příloze č.1 "NV 591/2006 Sb. o bližších minimálních požadavcích na bezpečnost a ochranu zdraví při práci na staveništích."

Jestliže po omezenou dobu není možno zajistit, aby práce byly prováděny na pracovištích, které splňují požadavky "NV č.101/2005 Sb. o podrobnějších požadavcích na pracoviště a pracovní prostředí", a jestliže při jejich provádění nebo během přístupu na pracoviště hrozí nebezpečí pádu osob nebo předmětů z výšky nebo do hloubky, zajistí zhotovitel bezpečné provádění těchto prací, jakož i bezpečný přístup na pracoviště v souladu s požadavky zvláštního právního předpisu "NV č. 362/2005 Sb. o bližších požadavcích na bezpečnost a ochranu zdraví při práci na pracovištích s nebezpečím pádu z výšky nebo do hloubky".

Plán bezpečnosti a ochrany zdraví při práci na staveništi si zhotovitel povinně zpracovává pokud stavba splňuje podmínky přílohy č.5 "NV 591/2006 Sb. o bližších minimálních požadavcích na bezpečnost a ochranu zdraví při práci na staveništích."

Zařízení staveniště si zřídí zhotovitel stavby podle svých potřeb a zvyklostí. Součástí zařízení staveniště však musí být šatny a mobilní WC v rozsahu odpovídajícímu počtu pracovníků.

*k) úpravy pro bezbariérové užívání výstavbou dotčených staveb:* Není potřeba řešit.

*l) zásady pro dopravní inženýrská opatření:* Není potřeba řešit.

*m) stanovení speciálních podmínek pro provádění stavby (provádění stavby za provozu, opatření proti účinkům vnějšího prostředí při výstavbě apod.):* Není potřeba řešit.

*n) postup realizace záměru, rozhodující dílčí termíny:* Vypracování projektu 2017, zahájení realizace 2018.

## B. 9 Biologický průzkum

Je samostatnou přílohou této zprávy.



## **B. 10 Inventarizace a dendrologické hodnocení stromů**

Je samostatnou přílohou této zprávy.

## **B. 11 Zdůvodnění potřeby realizace opatření – popis změn přispívajících k posílení přirozených funkcí krajiny dosažených realizací opatření**

Revitalizace řeší část parku u objektu Dětského domova Nová Ves u Chotěboře, navazující na stávající, již revitalizovaný park. Park i nově navržená část k revitalizaci slouží k pobytu klientů dětského domova a je proto nutné zajistit provozní bezpečnost stávajících stromů.

Ke specifikaci navržených zásahů posloužila jako podklad inventarizace a dendrologické hodnocení stromů, zpracovaná podle stavu stromů v květnu a červnu 2016.

Ke kácení je navržen 41 strom. Navržené stromy jsou ve špatném zdravotním stavu (některé z nich jsou nahrazovány novou výsadbou – stromů či keřů) nebo konkurují perspektivním stromům a jsou popsány v inventarizační tabulce. Jeden z kácených stromů se ponechá jako 3 m vysoké torzo, jež se zastřeší a tím poslouží jako refugium hmyzu. Ke stejnému účelu poslouží ponechaný padlý strom. Ponechané stromy se ošetří, což zlepší jejich perspektivu a dožijí se delšího věku. To výrazně posílí přítomnost organismů vázaných na staré dřeviny. Zdravotním řezem se ošetří 42 stromů, výchovným řezem se ošetří 1 strom.

Pro zvýšení druhové a věkové diverzity v parku se vysadí nové dřeviny a to celkem 35 kusů jehličnatých stromů, 17 kusů listnatých stromů (včetně 5 ovocných), 23 jehličnatých keřů a 3 listnaté keře.

Pro další podporu biodiverzity rostlin a živočichů se v revitalizované části parku umístí 3 úlky pro čmeláky včetně čmeláčích hnízd a 6 budek pro hnízdění ptactva (3 ks typ sýkorník a 3 ks typ rehkovník).

Revitalizace části parku zvýší druhovou diverzitu organismů,lepší vzhled parku a jeho estetickou hodnotu,lepší možnost údržby v této části a tím zajistí plnohodnotné využívání parku a jeho zapojení do krajinného rámce.

## **B. 12 Předpokládaný harmonogram realizace prací:**

leden – březen 2018 – odstraňování (kácení) dřevin a ošetřování stromů (mimo dutinových)

září – listopad 2018 – kácení a ošetření dutinových stromů dle pokynů biologického dozoru

srpen – září 2018 – příprava půdy a odplevelení pro výsadby a regenerace trávníků

září – listopad 2018 – výsadba dřevin, regenerace trávniku a ostatní práce

prosinec 2018 – říjen 2021 – následná péče



EVROPSKÁ UNIE  
Evropský fond pro regionální rozvoj  
Operační program Životní prostředí

Miloslav Daněk, Kámen - Nový Dvůr 5, 395 01 Pacov  
tel.: 565 426 802, 732 539 933 , e-mail:  
rumday@seznam.cz



## **ZPRÁVA Z BIOLOGICKÉHO** **PRŮZKUMU**

provedeného pro akci "Revitalizace parků  
a zahrad Kraje Vysočina u objektu  
Dětský domov Nová Ves u Chotěboře".

vypracovaná nezávisle, na základě vlastního  
pozorování,  
údajů v literatuře a dalších podkladů

květen 2016 – květen 2017

## ÚVOD

O provedení průzkumu a vypracování této zprávy byl zpracovatel požádán jako technický poradce v oboru ochrany přírody dle ŽL ev. č. 330404-2476-00, vydaného MěÚ Pacov pod č. j. ŽÚ/3202/2005/hu/2335.

Objednatelem je zpracovatel projektové dokumentace Ing. Eva Jonešová, autorizovaný architekt – krajinářská architektura, se sídlem Pelhřimov, Putimov 75.

Předmětem je průzkum a posouzení biodiverzity na pozemku p. č. 2041 v k. ú. Nová Ves u Chotěboře, pro předpokládanou akci „Revitalizace parků a zahrad Kraje Vysočina u objektu Dětský domov Nová Ves u Chotěboře“.

Průzkum byl přednostně zaměřen na výskyt druhů zvláště chráněných, uvedených v přílohách č. II. a III. vyhlášky 395/1992 Sb., kterou se provádějí některá ustanovení zák. č. 114/1992 Sb., se zvláštním důrazem na živočichy osídlující stromy a stromové dutiny. stromové dutiny.

## POUŽITÉ NÁZVOSLOVÍ

Botanická nomenklatura cévnatých rostlin byla použita dle Doc. RNDr. Karla Kubáta CSc. a kol. (Klíč ke květeně České republiky, Praha 2010), zoologická dle RNDr. Miloše Anděry, CSc. (Encyklopedie naší přírody, Fauna, Praha 2003).

## POPIS A POSOUZENÍ VÝCHOZÍHO STAVU LOKALITY

Zájmová lokalita je součástí mapovacího čtverce (kvadrátu) 6259 mezinárodní mapovací sítě KFME 11,2 x 12,0 km.

Vlastní lokalitu tvoří jihozápadní část parku, konkrétně parcela č. 2041 v k. ú. Nová Ves u Chotěboře.. Dřevinný porost je zde zastoupen směsicí domácích dřevin. *Quercus robur*, *Acer platanoides*, *Fraxinus excelsior*, *Sorbus aucuparia*, *Larix decidua* apod. (blíže viz. Ing. Jonešová, „Revitalizace parků a zahrad Kraje Vysočina u objektu Dětský domov Nová Ves u Chotěboře - Inventarizace dřevin“) a má, po likvidaci kůrovcových ložisek, charakter rozvolněného lesního porostu. Revitalizace lokality navazuje na opatření v ostatních částech parku a přispěje k jejímu organickému začlenění do něj.

Během terénního průzkumu bylo konstatováno, že ekologický význam lokality spočívá především v tom, že spolu s dalšími částmi parku tvoří zajímavou enklávu v bezprostřední návaznosti na sídelní zástavbu a na druhou stranu na otevřenou krajinu.. Toto poslání se revitalizací nezmění, naopak posílí. Zvláště chráněné druhy rostlin zde zastoupeny nejsou. Výskyt zvláště chráněných živočichů byl sice v lokalitě zaznamenán, ale s tím, že se nejedná o druhy přímo vázané na současný stav lokality

## METODIKA

Průzkum byl prováděn opakovanou terénní pochůzkou a sledováním výskytu druhů, hlasů, šlépějí, požerků a dalších pobytových znaků. Ke sledování netopýrů byl využit detektor Magenta 4 s identifikací přímo v terénu. Dále byly využity dostupné údaje z literatury a starších odborných prací, ty se vesměs vztahují k celému kvadrátu. Proto z obratlovců uvádím pouze chráněné druhy a z avifauny pouze ty z nich, u kterých je teoreticky možné zahnízdění v lokalitě.

## TABULKY ZJIŠTĚNÝCH DRUHŮ

§1- druh kriticky ohrožený

§2- druh silně ohrožený

§3 - druh ohrožený

**Tab. 1. zaznamenané druhy rostlin v podrostu**

Rostliny		
odborný název	český název	poznámka
<i>Fungi</i> houby		
<i>Rhytisma acerinum</i>	svraštelka javorová	
<i>Coprinus disseminatus</i>	hnojník nasetý	
<i>Entoloma sepium</i>	závojenka sadovka	
<i>Phellinus pomaceus</i>	ohňovec ovocný	
<i>Trametes hirsuta</i>	outkovka chlupatá	
<i>Bryophyta</i> mechorosty		
<i>Hypnum cupressiforme</i>	rokyt cypřišovitý	
<i>Trachaeophytæ</i> cévnaté		
<i>Ranunculus repens</i>	pryskyřník plazivý	
<i>R. arcis</i>	p. prudký	
<i>Urtica dioica</i>	kopřiva dvoudomá	
<i>Stellaria holostea</i>	ptačinec velkokvětý	
<i>Cerastium glomeratum</i>	rožec klubkatý	
<i>Rumex obtusifolius</i>	šťovík tupolistý	
<i>R. acetosa</i>	š. kyselý	
<i>Hypericum perforatum</i>	třezalka tečkovaná	
<i>Viola canina</i>	v. psí	
<i>Lysimachia nummularia</i>	vrbina penízková	
<i>Anagalis arvensis</i>	drchnička rolní	
<i>Geum urbanum</i>	kuklík městský	
<i>Alchemilla spp.</i>	kontryhel	
<i>Rubus sp.</i>	ostružiník	
<i>Trifolium campestre</i>	jetel ladní	
<i>T. repens</i>	j. plazivý	
<i>T. hybridum</i>	j. zvrhlý	
<i>T. pratense</i>	j. luční	
<i>Impatiens parviflora</i>	netýkavka malokvětá	
<i>Aegopodium podagraria</i>	bršlice kozí noha	
<i>Heracleum sphondylium</i>	bolševník obecný	
<i>Galium sylvaticum</i>	svízel lesní	
<i>Symphytum officinale</i>	kostival lékařský	
<i>Verbascum thapsus</i>	divizna malokvětá	
<i>Veronica chamaedrys</i>	rozrazil rezekvítek	

<i>Plantago major</i>	jitrocel větší	
<i>P. lanceolata</i>	j. kopinatý	
<i>Campanula patula</i>	zvonek rozkladitý	
<i>Bellis perennis</i>	sedmikráska obecná	
<i>Cirsium vulgare</i>	pcháč obecný	
<i>Sonchus oleraceus</i>	mléč zeliný	
<i>Taraxacum</i> sect. <i>Ruderaria</i>	pampeliška lékařská	
<i>Crepis biennis</i>	škarda dvouletá	
<i>Carex echinata</i>	ostřice ježatá	
<i>Festuca altissima</i>	kostřava lesní	
<i>Poa annua</i>	lipnice roční	
<i>P. nemoralis</i>	l. hajní	
<i>Dactylis glomerata</i>	srha laločnatá	
<i>Brachypodium sylvaticum</i>	válečka lesní	
<i>Anthoxanthum odoratum</i>	tomka vonná	
<i>Holcus mollis</i>	medyněk měkký	
<i>Alopecurus pratensis</i>	psárka luční	

**Tab. 2. živočišné druhy zastižené vlastním terénním průzmem**

Živočichové		
odborný název	český název	poznámka
Avertebrata bezobratlí		
<i>Lumbricus terrestris</i>	žížala obecná	
<i>Helix pomatia</i>	hlemýžď zahradní	
<i>Capaea hortensis</i>	páskovka keřová	
<i>Deroceas reticulatum</i>	slimáček síťkovaný	
<i>Armadillidium pulchellum</i>	svinka lesní	
<i>Pisaura mirabilis</i>	lovčík hajní	
<i>Evarcha arcuata</i>	skákavka černá	
<i>Nuctenea umbratica</i>	křížák podkorní	
<i>Lepthyphantes cristatus</i>	plachetnatka pozemní	
<i>Enantiulus nanus</i>	mnohonožka tečkovaná	
<i>Forficula auricularia</i>	škvor obecný	
<i>Brachycaudus helichrysi</i>	mšice slivová	
<i>Adelges laricis</i>	korovnice pupenová	
<i>Orthezia urticae</i>	toullice kopřivová	
<i>Leptopterna dolabrata</i>	klopuška hnědožlutá	
<i>Trypocopris vernalis</i>	chrobák hladký	
<i>Protaetia marmorata</i>	zlatohlávek mramorovaný	
<i>Amphimallon solstitialis</i>	chroustek letní	
<i>Ptilinus pectinicornis</i>	červotoč peřenitý	
<i>Hylesinus fraxini</i>	lýkohub jasanový	
<i>Otiorhynchus sulcatus</i>	lalokonosec rýhovaný	
<i>Gastrophysa viridula</i>	mandelinka ředkvičková	
<i>Adalia bipunctata</i>	slunéčko dvoutečné	
<i>Pieris brassicae</i>	bělásek zelný	
<i>Inachis io</i>	babočka paví oko	
<i>Araschnia levana</i>	b. síťkovaná	
<i>Drepana falcitaria</i>	srpokřídlec vrbový	
<i>Scopula imorata</i>	vlnopásník kostkovaný	
<i>Xanthorhoe ferrugata</i>	píďalka hojná	
<i>X. cuculata</i>	p. hnědosvrnná	
<i>Eupithecia innotata</i>	píďalička úzkokřídla	
<i>Herminia grisealis</i>	žlutavka šedavá	
<i>Voluceuua pellucens</i>	pestřenka prosvítavá	
<i>Camponotus ligniperda</i>	mravenec dřevokaz	
<i>Tetramorium caespitum</i>	mravenec drnový	

<b>Bombus terrestris</b>	<b>čmelák zemní</b>	<b>§3</b>
<b>Vertebrata</b>	<b>obratlovci</b>	
<i>Streptopelia decaocto</i>	hrdlička zahradní	
<i>Cuculus canorus</i>	kukačka obecná	
<i>Strix aluco</i>	puštík obecný	
<i>Dendrocopos major</i>	strakapoud velký	
<i>Garrulus glandarius</i>	sojka obecná	
<i>Erithacus rubecula</i>	červenka obecná	
<i>Turdus merula</i>	kos černý	
<i>T. philomelos</i>	drozd zpěvný	
<i>Sturnus vulgaris</i>	špaček obecný	
<i>Phylloscopus collybita</i>	budníček menší	
<i>Sylvia atricapilla</i>	pěnice černohlavá	
<i>S. carruca</i>	p. pokřovní	
<i>Sitta europaea</i>	brhlík lesní	
<i>Parus major</i>	sýkora koňadra	
<i>P. caeruleus</i>	s. modřinka	
<i>Delichon urbica</i>	jiříčka obecná	
<b>Hirundo rustica</b>	<b>vlaštovka obecná</b>	loviště §3
<i>Passer montanus</i>	vrabec polní	
<i>Fringilla coelebs</i>	pěnkava obecná	
<i>Talpa europaea</i>	krtek obecný	
<b>Myotis myotis</b>	<b>netopýr velký</b>	loviště §1
<i>Apodemus sylvaticus</i>	myšice křovinná	
<b>Sciurus vulgaris</b>	<b>veverka obecná</b>	§3
<i>Lepus europaeus</i>	zajíc polní	

**Tab. 3. druhy živočichů uváděné v literatuře pro daný kvadrát**

Živočichové		
odborný název	český název	poznámka
<b>Vertebrata</b>	<b>obratlovci</b>	
<b>Accipiter nisus</b>	<b>krahujec obecný</b>	Šťastný §2
<b>Lanius collurio</b>	<b>ťuhýk obecný</b>	Šťastný §3
<b>Oriolus oriolus</b>	<b>žluva hajní</b>	Šťastný §2
<b>Muscicapa striata</b>	<b>lejsek šedý</b>	Šťastný §3
<b>Saxicola rubetra</b>	<b>bramborníček hnědý</b>	Šťastný §2
<b>Miliaria calandra</b>	<b>strnad luční</b>	Šťastný §1
<b>P. austriacus</b>	<b>n. dlouhouchý</b>	Hanák §2
<b>Myotis nattereri</b>	<b>n. řasnatý</b>	Křivan §2
<b>M. daubentonii</b>	<b>n. vodní</b>	Křivan §2
<b>Eptesicus serotinus</b>	<b>n. večerní</b>	Hanák §2
<b>Pipistrellus pigmaeus</b>	<b>n. nejmenší</b>	Křivan §2

## **ZVLÁŠTNÍ ÚZEMNÍ OCHRANA, DALŠÍ ZÁJMY OCHRANY PŘÍRODY A KRAJINY, ŠIRŠÍ ÚZEMNÍ VZTAHY**

Z hlediska širších vztahů nejsou v širším okolí vyhlášeny žádná zvláště chráněná území ani evropsky významné lokality (EVL). Na východním okraji obce Nová Ves zasahuje okraj CHKO Železné hory (kód ústředního seznamu 65) a PR Svatomariánské údolí (kód ústředního seznamu 3378), řešené území však není v přímém ani nepřímém kontaktu s těmito územími (EVL, N/PR a N/PR).

Poblíž řešeného území roste vyhlášený památný strom Dub zámeckých dětí (kód ústředního seznamu 106090), revitalizace řešeného území však nebude mít přímý ani nepřímý vliv na uvedený památný strom. Řešené území není významným krajinným prvkem (VKP) ze zákona ani zde není registrován žádný VKP.

Z databází vedených úřady a institucemi není v řešeném území zaznamenáno teritorium žádných významných či zvláště chráněných druhů. Odbor životního prostředí a zemědělství Krajského úřadu Kraje Vysočina v řešeném území ani v jeho blízkém okolí nemá zmapovanou žádnou tzv. „evidovanou lokalitu“, ani v územně analytických podkladech není zaznamenán jev č. 36 - lokality výskytu zvláště chráněných druhů rostlin a živočichů s národním významem.

## **POUŽITÉ ZDROJE**

- Anděra M. - Encyklopedie naší přírody, Fauna, Praha 2003
- Hanák V., Anděra M. - Atlas rozšíření savců v České republice, V. letouni, Praha 2006
- Javorek V. - Kapesní atlas ploštic a křísů, Praha 1978
- Křivan V., Reiter A. - Podklady k výskytu zvláštěchráněných druhů obratlovců živočichů na parky navržené k úpravám v kraji Vysočina, 2011
- Kubát K., Hrouda L., Chrtek J. jun., Kaplan Z., Kirchner J a Štěpánek J (eds.) - Klíč ke květeně České republiky, Praha 2010
- Pokorný V. – Atlas brouků, Praha – Lytomyšl 2002
- Šťastný K., Bejček V., Hudec K. - Atlas hnízdního rozšíření ptáků v České republice, Praha 2006
- Zahradník J., Severa F. – Naši motýli, Praha 2009
- <http://drusop.nature.cz/>, <http://www.kr-vysocina.cz/zivotni-prostredi.asp?p1=4931>

## **ZHODNOCENÍ, DOPORUČENÍ A ZÁVĚR**

**(posouzení a popis možných negativních vlivů v průběhu realizace opatření na přírodu a krajinu včetně návrhu opatření na jejich eliminaci či minimalizaci)**

Terénním průzkumem byl v předmětné lokalitě zjištěn výskyt běžných rostlinných druhů lesních až ruderalních stanovišť. Lze prakticky vyloučit výskyt ohrožených rostlinných taxonů.

Návrh revitalizace (dle dokumentace „Revitalizace parků a zahrad Kraje Vysočina u objektu Dětského domova Nová Ves u Chotěboře“) předpokládá zásahy do vzrostlých stromů různého stáří a vzrůstu. Mnohé stromy mají s ohledem na svůj věk a absenci potřebné péče sníženou provozní bezpečnost a vitalitu. Je navrhováno, že se odstraní vzrostlé stromy jen v nezbytných případech, tj. v natolik špatném zdravotním stavu, který nelze řešit vhodným řezem, a dále stromy rizikové z hlediska provozní bezpečnosti. Cílem opatření na stromech (kácení a řezy – zdravotní a bezpečnostní) je provést potřebné zásahy směřující k zajištění provozní bezpečnosti stromů, či případné náhradě některých z nich novými výsadbami a tím

zajištění funkcí revitalizované zeleně do budoucna (estetické a rekreační funkce, krajínotvorný význam, zasakování dešťových srážek, refugium živočichů atd. – blíže viz odůvodnění v kapitole návrhu níže). Navrhovány jsou dosadby dřevin, které zajistí posílení funkcí revitalizované zeleně.

Ekologická funkce, která bude navrženými opatřeními zachována a posílena, spočívá především v tom, že tvoří zajímavou enklávu v bezprostřední návaznosti na sídelní zástavbu a také na otevřenou krajinu. Opatření prodlouží dožití stromů, což umožní udržet v řešeném území téže životaschopné populace živočichů do doby, než do příslušného stavu dorostou nově vysazované stromy (tak zajištěna biotopová kontinuita).

Návrh počítá s obnovou travnatých ploch, v travinných porostech nebyly zjištěny žádné zvláště chráněné, ani ochranný významné druhy. Obnova travnatých ploch posílí některé výše uvedené funkce řešeného území.

Během terénního průzkumu byly zaznamenány některé zvláště chráněné druhy živočichů. Z bezobratlých se jedná o **čmeláky *Bombus*** z nichž zde byl zjištěn ***Bombus terrestris***. Jejich příležitostné usídlení v lokalitě nelze vyloučit, ale revitalizací parku nebudou nijak negativně dotčeni. Přesto doporučuji pro zatraktivnění biotopu umístění několika úlů pro čmeláky, neboť zachycení pouze jediného (navíc velmi obvyklého) druhu ukazuje, že je zde pomoc potřeba.

Na tomto místě je třeba rovněž upozornit na výskyt zlatohlávka mramorovaného *Protaetia marmorata* na jehož výskyt upozorňují ve své práci (pod synonymem *Liocola lugubris* již Ing. Křivan a Rndr. Reiter, Phd.) Tento druh nepatří mezi zvláště chráněné, ale je přesto je ochranný významný a jeho přežití lze poměrně snadno napomoci. Pro zajištění biotopu zlatohlávků, je nejpodstatnější dostatečné množství mrtvého dřeva. V tomto případě doporučuji ponechat na místě na místě cca 5 až 10 bm kmenů pokácených stromů.

Z ptáků byla přímo v lokalitě znamená ohrožená **vlaštovka obecná *Hirundo rustica***, která však zde prokazatelně nehnízdí a revitalizací nebude nijak dotčena. V okolí byl pozorován též **lejsek šedý *Muscicapa striata***. Přesto, že tyto ani další druhy nejsou vyloženými doupníky, bylo zde zaznamenáno několik druhů, třeba zvláště nechráněných, které v dutinách hnízdí a proto doporučuji ponechat doupný jeřáb na severovýchodní straně lokality jako cca 3 m vysoké zastřešené torzo.

Výše uvedené opatření může v budoucnu posloužit i některému z dutinových druhů netopýrů viz Tab. 3., přestože přímo v lokalitě byli během průzkumu zastiženi pouze dva lovící jedinci **netopýra velkého *Myotis myotis***, který stromové dutiny obvykle nevyužívá.

V rámci revitalizace bude rovněž vhodné umístění několika budek typu sýkorníků a rehkovníků v řešeném území.

Ze zvláště chráněných druhů savců byl dále zaznamenán výskyt **veverky obecné *Sciurus vulgaris***. Přímo v řešeném území patrně hledá pouze potravu a revitalizací nebude tedy negativně dotčena.

Park jako celek tvoří značně různorodý biotop a mimo jiné obsahuje i „broukoviště“. Přesto v řešené lokalitě navrhuji výše uváděná opatření, neboť je k tomu mimořádně vhodná jednak pro určitou odlehlost, jednak proto, že bezprostředně navazuje na zarostlý úvoz. Tím se stává mimořádně vhodnou přechodovou zónou parku k dalším přírodním prvkům v okolí.

Odstraňování nežádoucích dřevin je třeba provádět v době vegetačního klidu a případné zdravotní řezy mimo období hnízdění. V takovém případě není nutno řešit opatření k eliminaci negativních vlivů v průběhu realizace. Uvedená opatření pak podpoří zvýšení druhové diverzity a celá revitalizace bude mít kladný dopad na přírodní společenstva v celém území.

Návrh revitalizace (dle dokumentace „Revitalizace parků a zahrad Kraje Vysočina u objektu Dětského domova Nová Ves u Chotěboře“) výše uvedená doporučení akceptuje.

***Při dodržení zde uvedených opatření povede revitalizace parku k jeho zatraktivnění a přitom se negativně neprojeví na stávajících společenstvech. Naopak může vést ke stabilizaci a rozšíření druhové diverzity.***

  
Miloslav Daněk  
Kámen - Nový Dvůr 5  
395 01 Pacov  
IČ 735 63 960



EVROPSKÁ UNIE  
Evropský fond pro regionální rozvoj  
Operační program Životní prostředí

**Ing. Eva Jonešová**

**Putimov 75, 393 01 Pelhřimov**

**AUTORIZOVANÝ ARCHITEKT - KRAJINÁŘSKÁ ARCHITEKTURA (A.3)**

## **Revitalizace parků a zahrad Kraje Vysočina u objektu Dětského domova Nová Ves u Chotěboře**

### **TEXTOVÁ ČÁST**

#### **příloha B. 10**

#### **Inventarizace a dendrologické hodnocení stromů**

Datum: IX. 2016



Číslo paré:





## DATUM HODNOCENÍ:

Pochůzka a zjištění hodnot dřevin proběhlo ve dnech 11. května 2016 a 7. června 2016.

## AUTOR HODNOCENÍ:

Ing. Eva Jonešová.

## VÝSTUPY HODNOCENÍ:

- tabulka na následujících stranách
- výkres č. C.2 zpracovaný na základě geodetického zaměření dřevin a ostatních prvků

## ZÁVĚRY HODNOCENÍ:

Většina hodnocených dřevin jsou původně nálety, z nichž bylo při běžné údržbě vybráno a uvolněno několik jedinců, zejména dubů. Tyto stromy jsou habituálně i perspektivně hodnoceny nadprůměrně.

Většina ostatních stromů jsou nepěstované nálety různého stáří s porušeným habitem koruny a případně mechanickými poškozeními (zarostlé sloupky oplocení, poranění při údržbě podrostu apod.).

Skupina vrb jív (*Salix caprea*) jsou přerostlé nálety ve špatném zdravotním stavu s ustupujícími nebo již suchými korunami.

## METODIKA HODNOCENÍ

Vychází z arboristického standardu AOPK číslo SPPK A01 001:2015.

## VYSVĚTLIVKY K TABULCE HODNOCENÍ:

### číslo taxonu

Odpovídá číslu na výkrese C.2

### taxon

Název se skládá z rodového jména a druhového jména v latině i češtině.

### průměr kmene (uveden pro 4 nejsilnější kmeny, další kmeny uvedeny v poznámce)

Vypočítán z obvodu kmene měřeného ve výčetní výšce 1,3 m nad úrovní terénu.

### obvod kmene (uveden pro 4 nejsilnější kmeny, další kmeny uvedeny v poznámce)

Měření obvodovým pásmem ve výčetní výšce 1,3 m nad úrovní terénu.

### výška stromu

Měření bylo provedeno odhadem. Maximální odchylka při stanovení výšky stromů odhadem je:

- 20% u stromů s výškou do 20 m.
- 25% u stromů s výškou do 21 až 30 m.
- 30% u stromů s výškou nad 31 m.

### spodní okraj koruny

Vzdálenost mezi patou kmene a místem, kde začíná hlavní objem větví a asimilačních orgánů.

### šířka koruny



Je stanovena jako aritmetický průměr dvou na sebe kolmých měření průmětu průměru koruny na rovinu kolmou k výšce stromu. Jde o odhad, který je zaokrouhlen na 1m, odchylka je max. 35 %.

### **fyziologické stáří**

1. mladý strom ve fázi aklimatizace
2. aklimatizovaný mladý strom
3. dospívající strom.
4. dospělý strom.
5. senescentní strom.

### **perspektiva**

a dlouhodobě perspektivní

b krátkodobě perspektivní

c neperspektivní

### **vitalita**

ukazatele:

- rozsah defoliace,
- změny velikosti a barvy asimilačních orgánů,
- významné napadení asimilačních orgánů chorobami či škůdci,
- dynamika vývoje sekundárních výhonů,
- změny formy větvení vrcholové části koruny,
- prosychání na periferii koruny,
- dynamika reakce na poškození,
- u fyziologického stáří 1-3 dynamika výškového přírůstu.

stupnice:

1. výborná až mírně snižená,
2. zřetelně snižená (stagnace růstu, prosychání koruny na periferních oblastech koruny),
3. výrazně snižená (začínající ústup koruny, odumřelý vrchol koruny),
4. zbytková vitalita (větší část koruny odumřelá),
5. suchý strom.

### **zdravotní stav**

ukazatele:

- mechanická poškození,
- napadení dřevními houbami, xylofágním hmyzem,
- přítomnost silných suchých větví,
- přítomnost dutin a výletových otvorů,
- přítomnost defektních a poškozených větvení,

stupnice:

1. výborný až dobrý,
2. zhoršený (mechanické narušení významného charakteru),
3. výrazně zhoršený (přítomnost poškození snižujících dožití jedince),
4. rozpadající se (rozpadlý) strom (akutní riziko rozpadu, případně rozpadlý jedinec).

### **stabilita**

parametry:

- přítomnost defektních větvení (tlakové vidlice, poškozená kosterní větvení apod.),
- symptomy infekce hlavních nosných částí dřevními houbami či xylofágním hmyzem,
- přítomnost dutin a výletových otvorů,



EVROPSKÁ UNIE  
Evropský fond pro regionální rozvoj  
Operační program Životní prostředí

- habituální defekty (významně zvýšené těžiště koruny, asymetrická koruna),
- výskyt přerostlých sekundárních výhonů,
- trhliny v hlavních nosných částech stromu,
- nekompenzovaný náklon kmene,
- symptomy infekce či narušení mechanicky významného kořenového prostoru.

stupnice:

1. výborná až dobrá,
2. zhoršená
3. výrazně zhoršená,
4. silně narušená,
5. havarijní strom.

### **technologie**

Návrh je uváděn slovně nebo zkratkou podle příslušného Standardu péče o přírodu a krajinu.

### **naléhavost zásahu**

stupnice:

0. zásahy s nutností okamžitého provedení – riziko z prodlení,
1. realizovat v první etapě prací,
2. realizovat ve druhé etapě prací,
3. realizovat ve třetí etapě prací.



**DENDROLOGICKÉ HODNOCENÍ DŘEVIN**

**datum: 7. června 2016**

č. taxonu	č. bloku	taxon	průměr kmene				obvod kmene				výška stromu	spodní okraj koruny	šířka koruny	fyziologické stáří	perspektiva	vitalita	zdravotní stav	stabilita	poznámka:	technologie ošetření	naléhavost	opakování	poznámka k ošetření
			1	2	3	4	1	2	3	4													
			1	2	3	4	1	2	3	4	m	m	m	1 - 5	a - c	1 - 5	1 - 5	1 - 5			0 - 3		
1		Quercus robur - dub letní	28				88				10	1,9	8	3	a	1	1	1	mírně J	RZ	2		uvolnit od všech náletů
2		Quercus robur - dub letní	20	17			63	52			9	3	7	3	b	1	3	4	větvi od 1 m a zde centr. dutina se stojící vodou	K	2		kácet, špatný zdravotní stav
3		Quercus robur - dub letní	29				90				11	1,8	9	3	b	1	2	2	V od 3m, SV, mírně J	RZ	2		
4		Larix decidua - modřín opadavý	2				6				3	0,4	1	1	a	1	2	1	rána na km. 5x1cm		1		doplnit oplocenku
5		Larix decidua - modřín opadavý	2				6,3				2,5	0,4	1	1	a	1	2	1			1		doplnit oplocenku
6		Quercus robur - dub letní	31				97				11	2	9	4	b	1	2	3	N, J, SV silnější než 5cm, na pahýlu na bázi kmene malé plodnice	RZ	2		
7		Salix caprea - vrba jíva	15	19	18	15	48	61	58	47	10	3	7	4	b	1	3	2	a 2 kmeny do prům. 10, nezahoj rány na km., SV sil.než 5cm	K	2		kácet, špatný zdravotní stav
8		Quercus robur - dub letní	20	11	20	15	63	35	63	47	11	3	6	3	b	1	3	2	3 kmeny za plotem, jeden uvnitř, plot ve 2 kmenech zarostlý, SV sil.než 5cm, J	K	2		kácet, špatný zdravotní stav
9		Salix caprea - vrba jíva	17	17	18	14	52	53	56	43	11	5	8	5	c	2	3	2	a 5 kmenů 8-12 cm, SV hojně a silné, plodnice, VV, J	K	2		kácet, špatný zdravotní stav
10		Salix caprea - vrba jíva	16	19	15	18	49	59	47	57	11	5	8	4	b	1	3	2	a 2 kmeny 5 a 10 cm, SV silnější než 5 cm, jeden kmen s četnými poškozeními	K	2		kácet, špatný zdravotní stav
11		Salix caprea - vrba jíva	20	16			63	49			12	8	5	4	c	1	3	2	SV do 5cm četné, VV, větvi v 0,5m a zde V	K	2		kácet, špatný zdravotní stav
12		Salix caprea - vrba jíva	10				30				9	2	3	5	c	5	5	5	suchá, N	K	2		kácet, špatný zdravotní stav
13		Salix caprea - vrba jíva	19				60				11	3	4	3	c	2	3	2	VV, SV sil.než 5cm	K	2		kácet, špatný zdravotní stav
14		Salix caprea - vrba jíva	14	5			44	16			11	6	2	3	c	2	3	2	VV, slabší kmen suchý	K	2		kácet, špatný zdravotní stav
15		Salix caprea - vrba jíva	16	9	12	12	50	28	39	37	11	5	6	5	c	2	3	3	VV, J, 2 kmeny suché, SV sil. než 5cm, rány na kmeni	K	2		kácet, špatný zdravotní stav
16		Salix caprea - vrba jíva	12	18	10		37	55	30		10	6	5	5	c	2	3	3	VV, J, jeden kmen suchý, rány na kmeni, pahýl kmene	K	2		kácet, špatný zdravotní stav
17		Salix caprea - vrba jíva	18				57				11	5	5	4	c	1	2	2	VV, J, SV slabé	K	2		kácet, špatný zdravotní stav



# DENDROLOGICKÉ HODNOCENÍ DŘEVIN

datum: 7. června 2016

18	Salix caprea - vrba jíva	12	11			37	35			9	4	4	4	c	2	2	3	VV, N, J, SV do 5 cm	K	1		K, konkurence perpektivním dřevinám, kácet opatrně kvůli jabloni
19	Malus sp. - jabloň	11				35				7	1,2	7	3	b	1	1	2	nepravid. koruna, N	RZ	2		roste ze stejného místa jako 18
20	Salix caprea - vrba jíva	18	11	8	3	55	35	26	8	10	3	8	4	c	2	3	2	J, N, SV sil. než 5cm, 2 kmeny suché	K	1		kácet, špatný zdravotní stav
21	Salix caprea - vrba jíva	18				55				10	5	6	4	c	2	3	2	J,N,SV přes 5 cm	K	1		kácet, špatný zdravotní stav
22	Salix caprea - vrba jíva	17				52	72	77	89	10	2	10	4	b	1	3	2	J,N,SV přes 5 cm	K	1		kácet, špatný zdravotní stav
23	Salix caprea - vrba jíva	13				40				9	1,9	5	4	c	2	3	2	J,N,SV četné	K	2		kácet, špatný zdravotní stav
24	Salix caprea - vrba jíva	10				31	18			9	1,9	4	5	c	3	5	2	J,N,téměř suchá	K	2		kácet, špatný zdravotní stav
25	Salix caprea - vrba jíva	18				55	66	93	24	12	3	12	4	b	2	3	2	VV, SV přes 5 četné	K	2		kácet, špatný zdravotní stav
26	Salix caprea - vrba jíva	16				50	52	57		11	2,5	8	4	b	2	3	2	VV, SV přes 5 četné	K	2		kácet, špatný zdravotní stav
27	Salix caprea - vrba jíva	18				57				8	2	4	5	c	2	3	2	VV, J, SV přes 5 četné	K	2		kácet, špatný zdravotní stav
28	Salix caprea - vrba jíva	18				55				10	4	5	4	b	2	2	2	VV, J, mírně N	K	2		K, konkurence perpektivním dřevinám
29	Salix caprea - vrba jíva	15	16			48	49			9	5	6	4	b	2	3	2	VV, J, SV slabé, na kmeni 2x vstup do dutiny pr.5cm	K	2		kácet, špatný zdravotní stav
30	Fraxinus excelsior - jasan ztepilý	16				51				9	2	6	2	a	1	2	2	J, SV slabé mírně	RZ	1		uvolnit od náletů a jív
31	Salix caprea - vrba jíva	16	17	26		50	54	83		10	1,5	10	4	b	1	3	2	četné rány na kmeni, SV přes 5 cm	K	2		kácet, špatný zdravotní stav
32	Quercus robur - dub letní	30				93				11	1,8	9	3	b	1	3	2	SV do 5cm, J, mírně N, otvor v kořen prostoru 5cm, trhlina V, dutina	K	2		kácet, špatný zdravotní stav
33	Quercus robur - dub letní	24				76				11	2	8	3	b	2	2	1	V, J, SV do 5 cm	RZ	2		
34	Acer pseudoplatanus - javor klen	26				81				11	3	7	3	a	1	1	1	mírně J, SV slabé mírně	RZ	2		
35	Quercus robur - dub letní	16				49				11	4	4	3	c	2	2	2	VV, SV přes 5 cm více	K	1		K kvůli konkurenci perspektivnímu č. 38
36	Quercus robur - dub letní	16				51				11	3	5	3	b	2	2	2	VV, SV do 5 cm četné	K	1		K kvůli konkurenci perspektivnímu č. 38
37	Quercus robur - dub letní	14				45				9	1,8	4	3	c	2	2	2	VV, J, SV do 5 cm četné	K	1		K kvůli konkurenci perspektivnímu č. 38
38	Acer pseudoplatanus - javor klen	23				72				11	2	7	3	a	1	1	1	mírně J	RZ	2		
39	Quercus robur - dub letní	19	20			59	63			9	2	8	4	b	1	3	2	rozsáhlá rána na km.,další rány, pahýl prům. 10cm, J	K	2		kácet, špatný zdravotní stav
40	Quercus robur - dub letní	20				64				10	2,5	8	3	b	2	2	1	SV do 5 cm středně,	RZ	2		
41	Quercus robur - dub letní	25				79				11	2,3	8	3	a	1	2	1	V ve 2,5m nesrostlé	RZ	2		



# DENDROLOGICKÉ HODNOCENÍ DŘEVIN

datum: 7. června 2016

42		Acer pseudoplatanus - javor klen	21				65				10	1,6	7	3	a	1	1	1	mírně J	RZ	2		
43		Acer pseudoplatanus - javor klen	20	25	32		62	79	99		11	2,5	10	3	a	1	2	1	3xV - keř.tvar	RZ	2		
44		Acer pseudoplatanus - javor klen	13				42				10	3,5	4	2	c	2	2	1	VV, SV slabé	K	1		K kvůli konkurenci perspektivním dřevinám
45		Acer pseudoplatanus - javor klen	20				64				11	1,8	8	3	a	1	1	1	mírně J	RZ	2		
46		Acer pseudoplatanus - javor klen	20				62				12	3	6	3	b	1	1	1	J	K	1		K kvůli konkurenci perspektivnímu č. 48
47		Acer pseudoplatanus - javor klen	21				65				12	2,5	6	3	b	1	2	2	vyhnívá v kořenech	K	1		K kvůli konkurenci perspektivnímu č. 48
48		Acer pseudoplatanus - javor klen	35				110				12	2	10	3	a	1	2	1	1 KV hodně poškozená	RZ	2		
49		Quercus robur - dub letní	15				47				8	2,5	4	3	c	2	1	1	J, SV slabé mírně	K	1		K kvůli konkurenci perspektivnímu č. 48
50		Acer pseudoplatanus - javor klen	22				68				10	2,3	5	3	c	1	2	2	J,V,SV 1x přes 5cm	K	1		K kvůli konkurenci perspektivnímu č. 48
51		Acer pseudoplatanus - javor klen	12	19			38	60			10	2,5	7	3	a	1	1	1	mírně J a N	K	1		K kvůli konkurenci perspektivnímu č. 48
52		Quercus robur - dub letní	24				76				10	1,8	7	4	c	2	2	2	J, hodně proschlý	K	1		K kvůli konkurenci perspektivnímu č. 48
53		Acer pseudoplatanus - javor klen	16	14			50	44			9	1,2	8	3	b	1	2	1	1 kmen zarůstá do plotu	RZ	2		
54		Picea abies - smrk ztepilý	10				32				6	1,2	3	2	b	1	1	1					ohrožen kůrovcem
55		Acer platanoides - javor mléč	11				36				6	1,8	7	2	a	1	1	1		RV	1		
56		Acer pseudoplatanus - javor klen	20				62				10	3,5	7	3	a	1	1	2	VV, V v 1,5m,	RZ	2		
57		Quercus robur - dub letní	19	20			61	62			12	2,5	8	3	a	1	2	1	V od země, pak 2xV, možnost roztržení v budoucnu	RZ	2		
58		Quercus robur - dub letní	31				96				12	2,8	9	3	a	1	1	1	kmen od 2m pokroucený	RZ	2		malebný, kmen asi v minulosti vznikl z KV
59		Quercus robur - dub letní	36				112				14	2,2	10	4	a	1	1	1	N mírně, SV do5 stř.	RZ	2		
60		Quercus robur - dub letní	27				85				14	3	7	3	a	1	2	1	N mírně, SV do5 stř.	RZ	2		odstranit hranici dříví
61		Prunus padus - střemcha obecná	26				83				10	0,3	8	4	b	1	2	2	rána na km.1x0,1m, N, malebná, větví od 1m				
62		Quercus robur - dub letní	31				98				12	2,5	9	3	a	1	2	1	SV do 5cm četné, od 61 J, tvoří malebnou dvojici	RZ	2		
63		Sorbus aucuparia - jeřáb ptačí	48				151				11	2	4	5	c	4	4	4	N, napůl suchý, visící Kv, plodnice dole na km. a v kořen.prostoru, rozsáhlá poškození kmene i KV	K	1		kácet, špatný zdravotní stav
64		Fraxinus excelsior - jasan ztepilý	20				64				12	1,8	5	3	c	1	3	2	N, J, Sv do 5 středně, v těsném dotyku s 64	K	2		kácet, špatný zdravotní stav



**DENDROLOGICKÉ HODNOCENÍ DŘEVIN**

**datum: 7. června 2016**

65	Sorbus aucuparia - jeřáb ptačí	54			168			10	1,8	10	5	c	3	4	4	1/2 suchá, dutina pravděpodobná, rozsáhlá poškození kmene i KV	K	1	kácet s ponecháním torza v. 3 m dle požadavků biol. průzkumu, špatný zdravotní stav
66	Acer pseudoplatanus - javor klen	22			69			12	1,8	8	3	a	1	1	1	neprav.koruna,dole částečně J	RZ	2	
67	Prunus domestica - švestka domácí	29			91			9	1,3	6	4	b	2	2	1	rány na km. a KV, v 1,6m V, plodnice hub	RZ	2	
68	Prunus domestica - švestka domácí	19	17		60	52		9	1,5	6	4	b	2	2	2	silně N, rány na kmeni, vlky	RZ	2	
69	Acer pseudoplatanus - javor klen	24			75			14	1,8	8	3	a	1	2	1	J od náletů	RZ	2	
70	Acer pseudoplatanus - javor klen	25			77			14	5	6	3	a	1	1	2	J,VV, mírně N	RZ	2	
71	Sorbus aucuparia - jeřáb ptačí	56			177			12	3	6	5	c	4	4	4	většina suchá, rozsáhlá poškození kmene i KV	K	1	kácet, špatný zdravotní stav
72	Acer pseudoplatanus - javor klen	26			81			15	4	6	3	a	1	1	2	J, Sv slabé mírně	RZ	2	
73	Acer pseudoplatanus - javor klen	30			94			15	5	10	4	a	1	1	1	větvení U v 5m, 2KV překroucené, SV slabé mírně	RZ	2	
74	Sorbus aucuparia - jeřáb ptačí	50			158			10	2,5	8	5	c	3	4	4	plodnice hub a vletové otvory, rozsáhlá poškození kmene i KV			špatný zdravotní stav, zřítíl se, ponechat ležící kmen dle požadavků biol. průzkumu
75	Quercus robur - dub letní	36			114			14	2	9	4	a	1	2	1	koruna asym.-uhýbá 74, SV sil. než 5cm stř.	RZ	1	
76	Prunus domestica - švestka domácí	24			76			7	1,8	6	4	b	2	3	1	SV sl. středně, plodnice, rány	RZ	2	
77	Acer pseudoplatanus - javor klen	24			74			10	2,5	8	3	b	1	1	2	N, SV sl. mírně,	RZ	2	ponechat jako porostní okraj
78	Acer pseudoplatanus - javor klen	27			85			15	3	6	3	c	1	3	1	mírně J, na patě kmene betonový sloupek	K	1	kácet, špatný zdravotní stav
79	Quercus robur - dub letní	21			67			10	3	4	3	b	1	2	1	Sv do 5 stř., rána po KV s drob.plodnicemi	RZ	1	
80	Larix decidua - modřín opadavý	14			43			11	4	3	3	a	1	1	1				
81	Larix decidua - modřín opadavý	15			48			11	4	4	3	a	1	1	1	mírně J			
82	Larix decidua - modřín opadavý	11			35			8	3,5	3	3	a	1	1	1				
83	Larix decidua - modřín opadavý	15			47			11	3,5	4	3	a	1	1	1				
84	Larix decidua - modřín opadavý	8,6			27			7	2	3	3	a	1	1	1				
85	Quercus robur - dub letní	26			81			12	3	9	3	a	1	2	1	SV i přes 5 cm středně	RZ	1	

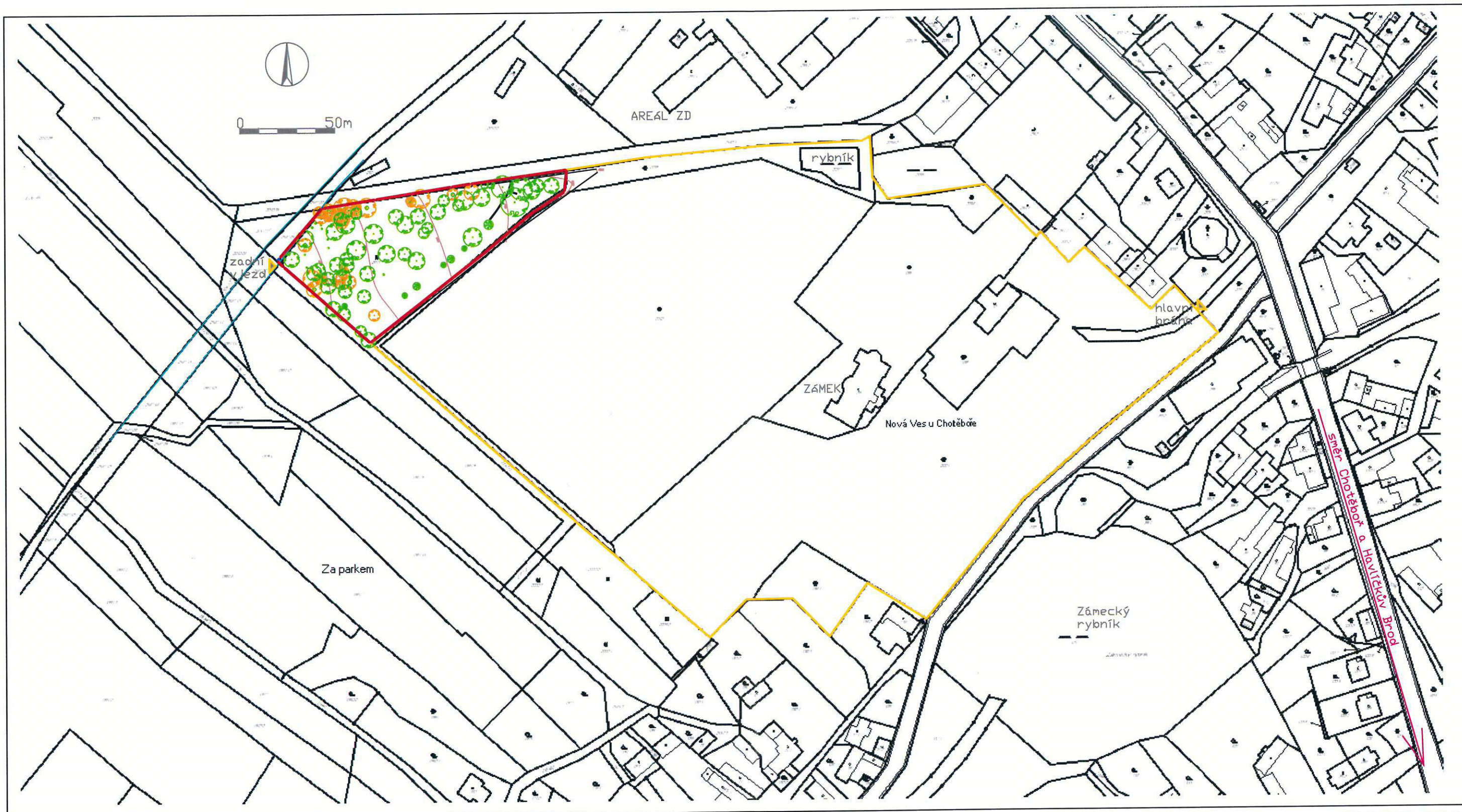


**DENDROLOGICKÉ HODNOCENÍ DŘEVIN**

**datum: 7. června 2016**

86	Quercus robur - dub letní	31			96			15	3,5	10	4	a	1	1	1	mírně N, SV sl. středně	RZ	1		
87	Picea abies - smrk ztepilý	15			47			11	1,6	5	2	b	1	1	1	ohrožen kůrovcem				
88	Fraxinus excelsior - jasan ztepilý	10			31			10	2,5	4	2	a	1	1	1	mírně J, SV sl. mírně	RZ	1		
89	Fraxinus excelsior - jasan ztepilý	11			36			10	2	4	2	a	1	1	1	mírně J, SV sl. mírně	RZ			
90	Fraxinus excelsior - jasan ztepilý	39			121			18	2,8	12	4	a	1	1	1					
91	Fraxinus excelsior - jasan ztepilý	32			100			18	3	12	4	a	1	2	1	SV přes 5 četné	RZ	1		
92	Quercus robur - dub letní	35			110			18	3,5	15	4	a	1	1	1	mírně N, SV přes 5 cm mírně	RZ	1		
93	Fraxinus excelsior - jasan ztepilý	34			106			18	3,5	9	4	a	1	1	1	mírně J, SV do 5cm středně	RZ	1		
94	Quercus robur - dub letní	16			51			11	2,8	7	3	a	1	1	1	SV slabé středně	RZ	2		
95	Acer platanoides - javor mléč	23			71			14	2,8	8	4	b	1	1	2	J, SV slabé mírně	RZ			





# LEGENDA:

areál zámku s parkem, památková ochrana; Kulturní památka, č. rejstříku ÚSKP. 37920/6-5012

řešené území, parcelní číslo 2041, bez památkové ochrany

komunikace na pozemcích soukromých majitelů

● stávající stromy

● stromy navržené k odstranění



EVROPSKÁ UNIE  
Evropský fond pro regionální rozvoj  
Operační program Životní prostředí



V ŘEŠENÉM ÚZEMÍ  
NEJSOU ŽÁDNÉ DOTČENÉ  
INŽENÝRSKÉ SÍTĚ

Autor:	Ing. Eva Jonešová	Ing. Eva Jonešová Putimov 75, 393 01 Pelhřimov IČ 466 51 322 Zahradní a krajinářská architektura	
Kreslila:	Ing. Eva Jonešová (zaměření Jaromír Tetík, Pelhřimov, 2016)	Datum: IX. 2016 Číslo paré: 1	
Místo:	Nová Ves u Chotěboře	Měřítko: 1:2000	Formát: 2 x A4
Akce:	Revitalizace parků a zahrad Kraje Vysočina u objektu Dětského domova Nová Ves u Chotěboře	Č. výkru: C.1.1	
Obsah:	situace širších vztahů		





# LEGENDA:

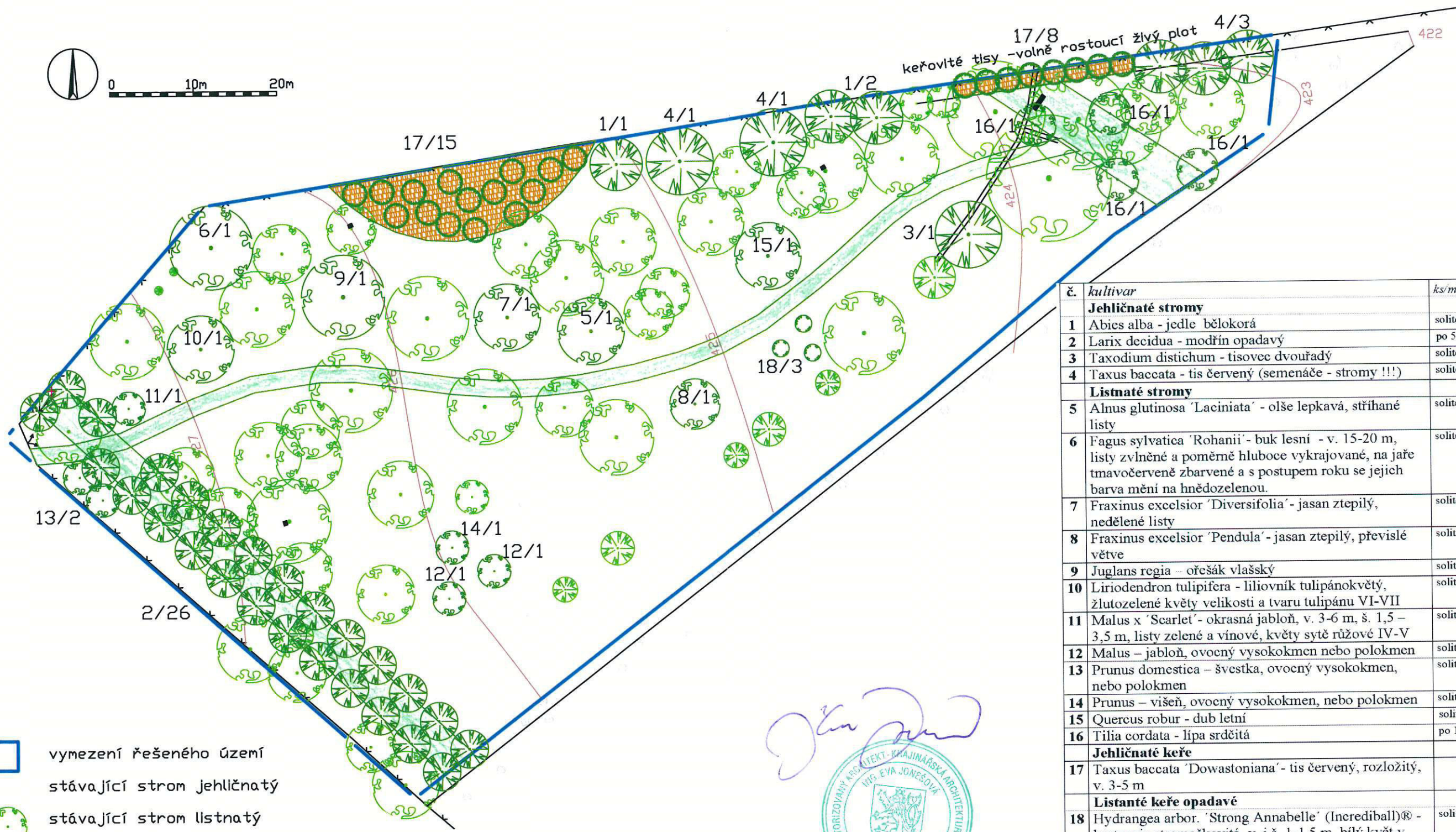
- vymezení řešeného území
- stávající strom jehličnatý
- stávající strom listnatý
- navržený strom jehličnatý
- navržený strom listnatý
- navržený keř jehličnatý/listnatý
- strom mimo řešené území jehličnatý/listnatý



- záhon mulčovaný ekotextilií z juty a slámy
- trávník pro sešlapávání (speciální travní směs)
- běžný parkový trávník
- sadová lavice (1 kus)
- úlek pro čmeláky rodu Bombus (3 kusy), 6 ks hnízdních budek není zakresleno, umístí se podle stavu stromů po ošetření
- důležité výhledy a pohledy



EVROPSKÁ UNIE  
Evropský fond pro regionální rozvoj  
Operační program Životní prostředí

Autor:	Ing. Eva Jonešová	Ing. Eva Jonešová Putlov 75, 393 01 Pelhřimov IČ 466 51 322 Zahradní a krajinářská architektura	
Kreslila:	Ing. Eva Jonešová (zaměření Jaromír Tetík, Pelhřimov, 2016)	Datum:	XII.2016
Místo:	Nová Ves u Chotěboře	Číslo parčí:	1
Akce:	Revitalizace parků a zahrad Kraje Vysočina u objektu Dětského domova Nová Ves u Chotěboře	Měřítko:	1:500
Obsah:	situace návrhu	Formát:	2 x A4
		Číslo:	C.2.2



- |   |   |
|---|---|
|  | vymezení řešeného území                         |
|  | stávající strom jehličnatý                      |
|  | stávající strom listnatý                        |
|  | navržený strom jehličnatý                       |
|  | navržený strom listnatý                         |
|  | navržený keř jehličnatý/listnatý                |
|  | strom mimo řešené území jehličnatý/listnatý     |
|  | záhon mulčovaný ekotextilí z juty a slámy       |
|  | trávník pro sešlapávání (speciální travní směs) |
|  | běžný parkový trávník                           |
| 1/1   | číslo druhu podle tabulky/počet kusů            |
| 17/15   | číslo druhu podle tab./počet kusů ve skupině    |

č.	kultivar	ks/m2
<b>Jehličnaté stromy</b>		
1	Abies alba - jedle bělokorá	solitér
2	Larix decidua - modřín opadavý	po 5 m
3	Taxodium distichum - tisovec dvouřadý	solitér
4	Taxus baccata - tis červený (semenáče - stromy !!!)	solitér
<b>Listnaté stromy</b>		
5	Alnus glutinosa 'Laciniata' - olše lepkavá, stříhané listy	solitér
6	Fagus sylvatica 'Rohanii' - buk lesní - v. 15-20 m, listy zvlhčené a poměrně hluboce vykrajované, na jaře tmavočerveně zbarvené a s postupem roku se jejich barva mění na hnědozelenou.	solitér
7	Fraxinus excelsior 'Diversifolia' - jasan ztepilý, nedělené listy	solitér
8	Fraxinus excelsior 'Pendula' - jasan ztepilý, převíslé větve	solitér
9	Juglans regia - ořešák vlašský	solitér
10	Liriodendron tulipifera - liliovník tulipánokvětý, žlutozelené květy velikosti a tvaru tulipánu VI-VII	solitér
11	Malus x 'Scarlet' - okrasná jablono, v. 3-6 m, š. 1,5 - 3,5 m, listy zelené a vínové, květy sytě růžové IV-V	solitér
12	Malus - jablono, ovocný vysokokmen nebo polokmen	solitér
13	Prunus domestica - švestka, ovocný vysokokmen, nebo polokmen	solitér
14	Prunus - višň, ovocný vysokokmen, nebo polokmen	solitér
15	Quercus robur - dub letní	solitér
16	Tilia cordata - lípa srdčitá	po 12
<b>Jehličnaté keře</b>		
17	Taxus baccata 'Dowastoniana' - tis červený, rozložitý, v. 3-5 m	
<b>Listnaté keře opadavé</b>		
18	Hydrangea arbor. 'Strong Annabelle' (Incrediball)® - hortenzie stromčekovitá, v. i š. 1-1,5 m, bílý květ v VIII až IX, zjara sestříhnout na 1/4 výšky keře, za sucha zalévat, má ráda vlhko	solitér

*[Handwritten signature]*





EVROPSKÁ UNIE  
Evropský fond pro regionální rozvoj  
Operační program Životní prostředí

Autor:	Ing. Eva Jonešová	Ing. Eva Jonešová Putimov 75, 393 01 Pelhřimov IČ 466 51 322 Zahradní a krajinná architektura	
Kreslila:	Ing. Eva Jonešová (zaměření Jaromír Tetík, Pelhřimov, 2016)		
Místo:	Nová Ves u Chotěboře	Datum: IV.2017	Číslo par...
Akce:	Revitalizace parků a zahrad Kraje Vysočina u objektu Dětského domova Nová Ves u Chotěboře	Měřítko: 1:500	1
		Formát: 2 x A4	
Obsah:	osazovací plán	Č.výkř: C.2.3	