

HIP:		VP:		<b>WAY</b> project s.r.o. Jindřichův Hradec, Jarošovská 1126/II tel.: 384 321 494, 384 327 505 email: wayproject@wayproject.cz		
Vypracoval: Ing. Karel Drobil		Kontroloval: Josef Šedivý				Zodp. projektant: Ing. Lubomír Hlom
Stavebník: Krajská správa a údržba silnic Vysočiny, p.o.				Č. zakázky:	<b>TPI 12/17</b>	Paré č.:
Obec: Želiv, Senožaty				Datum:	12/2017	
Stavba: <div style="text-align: center;">II/130 křižovatka "Točilka" - Senožaty</div>				Formát:	A4	
				Měřítko:		
				Stupeň:	<b>DOS/PDPS</b>	
Příloha: Průvodní a technická zpráva				Číslo arch.:	Číslo přílohy: <b>A+B</b>	

## **A. PRŮVODNÍ ZPRÁVA:**

### **1. Identifikační údaje:**

#### **a) označení stavby:**

„II/130 křižovatka „Točilka“ - Senožaty“

#### **b) stavebník nebo objednatel stavby, jeho sídlo nebo místo podnikání**

Krajská správa a údržba silnic Vysočiny, příspěvková organizace

Kosovská 1122/16, 586 01 Jihlava

IČO: 00090450

#### **c) projektant, jeho sídlo nebo místo podnikání, údaje o živnostenském oprávnění a autorizaci osob, IČ a jeho podzhotovitelé s identifikačními údaji**

WAY project s.r.o.

Jarošovská 1126/II, Jindřichův Hradec

Certifikace: ČSN EN ISO 9001 na projektovou a inženýrskou činnost

IČO: 63906601

### **2. Údaje o umístění stavby:**

#### **a) obec, kraj, katastrální území**

obec: Želiv, Senožaty

kraj: Vysočina

katastrální území: Miletín u Humpolce, Senožaty

#### **b) stavební pozemek a majetkoprávní vztahy k němu**

Miletín u Humpolce:

426/33 Kraj Vysočina, Žižkova 1882/57, 58601 Jihlava

461/2 Kraj Vysočina, Žižkova 1882/57, 58601 Jihlava

Senožaty:

2608 Kraj Vysočina, Žižkova 1882/57, 58601 Jihlava

2436/1 Kraj Vysočina, Žižkova 1882/57, 58601 Jihlava

2436/4 Kraj Vysočina, Žižkova 1882/57, 58601 Jihlava

#### **c) dopravní a technická infrastruktura v území**

Jedná se o opravu krytu silnice II/130

### 3. Základní údaje o stavbě:

**a) rozsah stavby (délka, druh a velikost zhotovených konstrukcí, vybavení)**

Začátek stavby je ve staničení km 37,820; konec stavby je ve staničení km 41,827. Délka, stavebních úprav silnice II/130, je 4,007 km. Stavba zahrnuje převážně výměnu vrchních živičných vrstev z asfaltového betonu. V rámci stavby dojde k sanaci krajů, k dosypání krajnic a k obnově vodorovného dopravního značení.

Odvodnění silnice II/130 bude zachováno – nemění se.

**b) dodržení obecných požadavků na výstavbu a splnění požadavků dotčených orgánů**

Stavba bude provedena podle platných technických norem.

Žádné požadavky dotčených orgánů nebyly uplatněny.

**c) věcné a časové vazby na okolí**

Provádění stavby se předpokládá v roce 2018.

**d) předpokládaná lhůta výstavby, popis postupu výstavby**

Lhůta výstavby se nestanovuje. Předpokládaná lhůta výstavby je uvedena v příloze B – Souhrnná technická zpráva. Jednotlivé práce budou prováděny postupně, budou na sebe navazovat. Směr postupu prací v úseku se nestanovuje.

**e) způsob zajištění bezpečnosti a ochrany zdraví při práci na staveništi**

Při stavebních pracích je nutno dodržovat ustanovení vyhlášky č. 309/2006 Sb. a NV č. 591/2006 Sb. v platném znění. Pracovníci stavby musí být pravidelně školeni o bezpečnosti práce a o tomto musí být pořízen písemný záznam potvrzený jejich vlastnoručními podpisy. Vedení stavby zajistí účinný dohled nad dodržováním zásad bezpečnosti a ochrany zdraví při práci. Při provádění prací v blízkosti podzemních vedení je nutno vždy uvědomit příslušného správce a zajistit pro provádění beznapěťový stav.

Je nutno zachovávat bezpečnou vzdálenost od nadzemních vedení při pracích v jejich ochranném pásmu.

Je nutné dodržovat, veškeré v době provádění prací platné, předpisy týkající se bezpečnosti práce! Pracovníci pohybující se v prostoru nebo v těsné blízkosti provozovaných ploch a vozovek musí být vybaveni výstražnými oděvy nebo doplňky podle přílohy č. 12 vyhlášky č. 294/2015 Sb.

**B. Souhrnná technická zpráva:**

- a) **zhodnocení staveniště včetně vyhodnocení současného stavu, měření a průzkumů, a začlenění jejich výsledků do projektové dokumentace; stavebně historický průzkum u stavby, která je kulturní památkou, je v památkové rezervaci nebo je v památkové zóně**

Stavba je členěna na tři úseky:

**Úsek č. 1: křižovatka „Točilka“ – most ev. č. 130-011 (km 37,820 – 39,287)**

**Úsek č. 2: most ev. č. 130-011 – křižovatka se silnicí III/12939 (km 39,397 – 40,270)**

**Úsek č. 3: křižovatka se silnicí III/12939 - Senožaty (km 40,270 – 41,827)**

Stávající silnice II/130 je v nevyhovujícím stavu (lokální výtluky, nerovnost příčného profilu, deformace). Současný stav zapříčiňuje nebezpečí pro veškerý stávající a v posledních letech narůstající silniční provoz na uvedené silnici II. třídy.

Cílem projektu je oprava silnice II/130, za účelem zajištění kvalitní dopravní obslužnosti území a zvýšení bezpečnosti silničního provozu v návaznosti na kvalitní propojení silnice II. třídy na nadřazenou silniční síť.

Návrh opravy je dán požadavky investora.

Pro tuto stavbu nebylo prováděno zjištění existence podzemních vedení ani žádné další průzkumy.

- b) **technické řešení stavby s popisem jejího provedení, mechanické odolnosti.**

Základní příčný sklon krytu vozovky bude střešovitý 2,5%. Šířkové a výškové umístění vozovky zůstane zachováno.

**Stavba je členěna na tři úseky:**

**Úsek č. 1: křižovatka „Točilka“ – most ev. č. 130-011 (km 37,820 – 39,287)**

- začátek úseku je v křižovatce silnic III/12928 a III/12936 u pracovní spáry silnice III/12936
- konec úseku je na začátku mostu ev.č. 130-011
- délka úseku 1,467 km
- průměrná šířka vozovky 5,9 m
- plocha úseku 8.655 m<sup>2</sup>

- **navrhovaná oprava vozovky:**

frézování s vyrovnáním příčného sklonu	prům. tl. 40 mm,
seříznutí nezpevněných krajnic,	
postřík spojovací z asfaltové emulze PS-E (0,50 kg/m <sup>2</sup> )	
pokládka krytu ACO 16+	tl. 60 mm,
dosypání krajnic recyklátem	

- Předpokládá se sanace vozovky v pravotočivé zatáčce v Miletíně (pravá strana 100 m<sup>2</sup>)

- **navrhovaná oprava vozovky, při sanaci:**

frézování asfaltobetonových vrstev	prům. tl. 100 mm,
seříznutí nezpevněných krajnic,	
pokládka geomříží (v celé ploše sanace),	

postřík spojovací z asfaltové emulze PS-E (1,00 kg/m <sup>2</sup> )	
pokládka ložné vrstvy ACL 16+	tl. 60 mm,
postřík spojovací z asfaltové emulze PS-E (0,50 kg/m <sup>2</sup> )	
pokládka krytu ACO 16+	tl. 60 mm,
dosypání krajnic recyklátem	

### Úsek č. 2: most ev. č. 130-011 – křižovatka se silnicí III/12939 (km 39,397 – 40,270)

- začátek úseku je na konci mostu ev. č. 130-011
- konec úseku je na křižovatce se silnicí III/12939
- délka úseku 0,873 km
- průměrná šířka vozovky 5,8 m
- plocha úseku 5.063 m<sup>2</sup>
- **navrhovaná oprava vozovky:**
  - frézování s vyrovnaním příčného sklonu prům. tl. 50 mm,
  - seříznutí nezpevněných krajnic,
  - postřík spojovací z asfaltové emulze PS-E (0,50 kg/m<sup>2</sup>)
  - pokládka ložné vrstvy ACL 16+ tl. 50 mm,
  - postřík spojovací z asfaltové emulze PS-E (0,20 kg/m<sup>2</sup>)
  - pokládka krytu ACO 11+ tl. 40 mm,
  - dosypání krajnic recyklátem
- Předpokládá se sanace vozovky v obloucích dle stávajícího stavu po odfrézování krytu. Rozsah a typ upřesní investor stavby.

### Úsek č. 3: křižovatka se silnicí III/12939 - Senožaty (km 40,270 – 41,827)

- začátek úseku je na křižovatce se silnicí III/12939
- konec úseku je na pracovní spáře v Senožatech
- délka úseku 1,557 km
- průměrná šířka vozovky 5,7 m
- plocha úseku 8.875 m<sup>2</sup>
- navrhovaná oprava vozovky: frézování (tl. 40 mm), pokládka ACO (tl. 60 mm),
- **navrhovaná oprava vozovky:**
  - frézování s vyrovnaním příčného sklonu prům. tl. 40 mm,
  - seříznutí nezpevněných krajnic,
  - postřík spojovací z asfaltové emulze PS-E (0,50 kg/m<sup>2</sup>)
  - pokládka krytu ACO 16+ tl. 60 mm,
  - dosypání krajnic recyklátem

### Dopravní značení:

Svislé dopravní značení se nemění.

Vodorovné dopravní značení se obnoví dle stávajícího stavu (nutno zaznamenat stávající značení před frézováním povrchu). Bude provedeno neprodleně po pokládce obrusné vrstvy vozovky (provizorní vodorovné dopravní značení dle TP 70) v provedení nástřikem barvou a následně po výzvě zadavatele, vodorovné dopravní značení typu II z plastických materiálů strukturální, neprofilované. Vodící proužky V4 šířky (0,125), V 2b (1,5/1,5/0,125) podélná čára přerušovaná v prostoru křižovatek. Středová, dělicí čára nebude vyznačena.

### c) napojení stavby na dopravní a technickou infrastrukturu

Nemění se.

**d) vliv stavby na dopravu a její organizaci, okolní pozemky a stavby, minimalizace negativních účinků stavby na životní prostředí**

Nový rovný kryt vozovky umožňuje pohodlný a bezpečnější pohyb vozidel. Opatření na ochranu životního prostředí a krajiny se nenavrhují.

Veškeré přípravné práce a realizace stavby musí zachovávat obslužnost nemovitostí a průjezd vozidel IZS.

**e) podklady pro vytýčení stavby**

Pro vytýčení není zpracován geodetický koordináční výkres. Předpokládá se zachování stávajícího uspořádání.

**D. Zásady organizace výstavby:****a) vedení a řízení veřejného provozu, objížděky, dopravní značení**

Stavba bude prováděna za vyloučení provozu pro všechny tři úseky.

Objíždzná trasa bude vedena z křižovatky „Na Točilce“ po silnici III/12928 přes Lhotice a Vitice, dále po silnici II/129 přes Želiv do Křelovic a dále po silnici II/130 do Senožat.

Objíždzné trasy a uzavírka se vyznačí dle TP 66. Objíždzné trasy jsou vyznačeny v situačním výkresu, který je v příloze této zprávy.

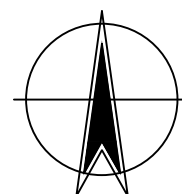
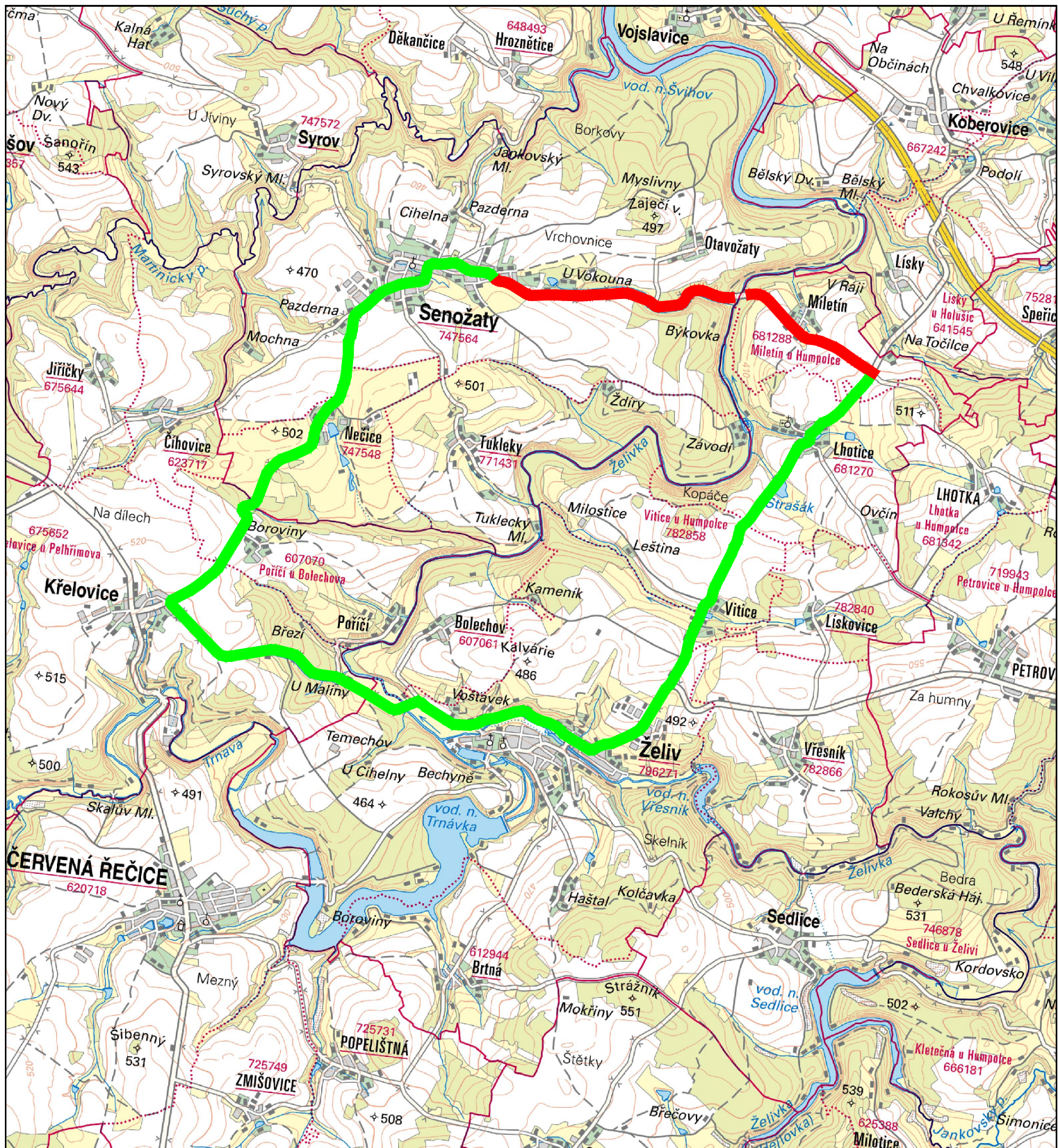
**b) věcný a časový postup prací, přesun hmot, skládky materiálů**

Nejprve bude provedena oprava propustků. Poté se provede odstranění stávajícího krytu. Následně bude provedena pokládka krytu a ložné vrstvy vozovky z asfaltového betonu. Odstranění a znovuosazení stávajících směrových sloupků provede správce komunikace vlastními silami.

**c) nakládání s odpady a ostatní vlivy na životní prostředí**

Vybourané materiály, které se nepoužijí do nových konstrukcí, budou uloženy na řízenou skládku, případně na deponii ve vlastnictví stavebníka.





**UZAVŘENÝ ÚSEK SILNICE**

**OBJÍZDNÁ TRASA**

**Měřítko 1:50 000**