

## SMLOUVA O DÍLO

### II/112 Křelovice – CEREPa

Číslo smlouvy objednatele:  
Číslo smlouvy zhotovitele: 24-SOD-2018-071

Číslo stavby zhotovitele: 924118071

#### Článek 1 Smluvní strany

**Objednatel:** Krajská správa a údržba silnic Vysočiny, příspěvková organizace  
se sídlem: Kosovská 1122/16, 586 01 Jihlava  
**zastoupený:** Ing. Janem Míkou, MBA, ředitelem organizace  
Osoby pověřené jednat jménem objednatele ve věcech  
Technických: Ing. Tomáš Mátl, technicko správní náměstek  
Jan Nečas, referent přípravy a realizace staveb  
Technický dozor: „[Bude určen na základě zadávacího řízení]“  
Koordínátor BOZP: „[Bude určen na základě zadávacího řízení]“  
Bankovní spojení: Komerční banka, a.s.  
Číslo účtu: 18330681/0100  
IČO: 00090450  
DIČ: CZ00090450  
Telefon: 567 117 158  
Fax: 567 117 198  
E-mail: ksusv@ksusv.cz  
Zřizovatel: Kraj Vysočina  
(dále jen „Objednatel“)

a

**Zhotovitel:** M – SILNICE a.s.  
se sídlem: Husova 1697, 530 03 Pardubice  
**zastoupený:** Ing. Zdeňkem Babkou, výkonným ředitelem  
zapsán v obchodním rejstříku u Krajského soudu v Hradci Králové, oddíl B, vložka 430  
Osoby pověřené jednat jménem zhotovitele ve věcech  
smluvních: Ing. Milan Orlík, obchodní náměstek  
technických: Josef Řezníček, výrobní náměstek  
Bankovní spojení: Česká Spořitelna a.s.  
Č. účtu: 1080015329/0800  
IČO: 42196868  
DIČ: CZ42196868  
Telefon: 495 843 317  
Fax: 495 843 320  
E-mail: stred@msilnice.cz  
(dále jen „Zhotovitel“)

(společně také jako „Smluvní strany“ nebo jednotlivě „Smluvní strana“)

Smluvní strany se dohodly, že jejich závazkový vztah ve smyslu § 2586 a násl. zákona

č. 89/2012 Sb., Občanského zákoníku, v platném a účinném znění (dále jen „NOZ“) se řídí NOZ a dále **Obchodními podmínkami zadavatele pro veřejné zakázky na stavební práce dle § 37 odst. 1 písm. c) zákona č. 134/2016 Sb., o zadávání veřejných zakázek, v platném a účinném znění** (dále jen „ZZVZ“), vydanými dle § 1751 a násl. NOZ a na shora uvedenou veřejnou zakázku na stavební práce uzavírají dnešního dne měsíce a roku tuto smlouvu o dílo (dále jen „Smlouva“).

## Článek 2

### Podklady pro uzavření smlouvy

2.1. Podklady pro uzavření Smlouvy jsou zejména:

- a) **Zadávací dokumentace** k veřejné zakázce na akci „**II/112 Křelovice – CEREPA**“ ze dne **11. 5. 2018** (dále jen „ZD“),
- b) **Projektová dokumentace** pro provádění stavby (dále jen „DSP, PDPS“) označené jako „**II/112 Křelovice – CEREPA**“, zpracované v měsíci **prosinec 2017**, včetně případných změn, dodatků a doplňků;
- c) **Nabídka Zhotovitele** předložená v rámci veřejné zakázky na stavební práce s názvem „**II/112 Křelovice – CEREPA**“ včetně oceněného soupisu stavebních prací, dodávek a služeb s výkazem výměr (dále jen „Nabídka Zhotovitele“).
- d) **Obchodní podmínky** zadavatele (dále jen „OP“).

## Článek 3

### Předmět a rozsah díla

3.1. Předmětem plnění této Smlouvy je závazek Zhotovitele provést na svůj náklad a nebezpečí dílo „**II/112 Křelovice – CEREPA**“, tj. opravu silnice v souladu s Nabídkou Zhotovitele a za dodržení dále sjednaných podmínek dle této smlouvy a OP. Předmětem díla je provedení **všech prací, dodávek a služeb** uvedených v **zadávacích podmínkách**, tj. obsažených v **ZD** a v **Nabídce Zhotovitele**, které tvoří nedílnou součást této Smlouvy bez ohledu na to, zda jsou v těchto výchozích dokumentech přímo uvedeny, či z nich vyplývají jiným způsobem.

3.2. Objednatel uzavírá tuto smlouvu na **následující stavební objekty**:

- SO 001 Všeobecné položky a práce
- SO 101 – Silnice II/112
- SO 901 – Dopravně inženýrské opatření

dle projektové dokumentace **II/112 Křelovice – CEREPA**

3.3. Součástí předmětu plnění této Smlouvy je rovněž závazek Zhotovitele:

- a) pokud jde o jakost dodávaných materiálů a konstrukcí, jež bude postupně dokládána při kontrolních prohlídkách, při předání a převzetí dokončeného díla předat Objednateli veškeré doklady, atesty, prohlášení o shodě a certifikáty na použité materiály a výrobky dle zákona č. 22/1997 Sb. a dalších předpisů, a doklady o průkazních a kontrolních zkouškách,
- b) zhotovit práce dle technologických předpisů a platných ČSN, které jsou tímto pro realizaci stavby závazné,
- c) splnit další povinnosti vyplývající z příslušné části OP.

3.4. Předmětem této Smlouvy je též závazek Objednatele dílo převzít a zaplatit Zhotoviteli za

bezvadné provedení díla dohodnutou smluvní cenu dle této Smlouvy a způsobem stanoveným v příslušné části OP.

- 3.5. Fakturovat bude Zhotovitel pouze skutečně provedené práce v souladu s touto Smlouvou a příslušnou částí OP.

#### Článek 4

##### Čas a místo plnění

- 4.1. Zhotovitel se zavazuje provést dílo v těchto termínech plnění:
- a) zahájení realizace stavby – dnem předání a převzetí staveniště
  - b) zprovoznění celé stavby: **do 2 měsíců** od předání a převzetí staveniště.
  - c) dokončení díla vč. předání kompletní dokladové části objednateli: **do 1 měsíce** od zprovoznění celé stavby.
- 4.2. Pokud Zhotovitel nezačne realizaci díla **do 15 kalendářních dnů** ode dne předání a převzetí staveniště, ani v dodatečně přiměřené lhůtě stanovené Objednatelem, je Objednatel oprávněn odstoupit od této Smlouvy. Další důvody pro odstoupení od této Smlouvy jsou uvedeny v příslušné části OP.
- 4.3. **Místo plnění:** silnice II/112, extravilán obce Křelovice
- 4.4. Objednatel je povinen přistoupit na přiměřené prodloužení lhůty plnění a na úhradu zvýšených nákladů, zejména v těchto případech:
- a) dojde-li během realizace díla ke změně rozsahu a druhu prací na žádost Objednatele,
  - b) nebude-li moci Zhotovitel plynule pokračovat v pracích z jakéhokoliv důvodu na straně Objednatele,
  - c) dojde-li k opožděnému předání staveniště a
  - d) v dalších případech uvedených v příslušné části OP.
- 4.5. Dřívější plnění je možné.

#### Článek 5

##### Cena díla

- 5.1. Smluvní strany se dohodly na Ceně za provedení díla dle čl. 3 této Smlouvy ve výši:

<b>Cena v bez DPH</b>	<b>4.885.459,00 Kč</b>
DPH (21%)	1.025.946,39 Kč
<b>Cena celkem s DPH</b>	<b>5.911.405,39 Kč</b>

Podrobná kalkulace Ceny díla včetně jednotkových cen (oceněný soupis stavebních prací, dodávek a služeb s výkazem výměr) je uvedena v nabídce Zhotovitele.

V Ceně jsou obsaženy všechny práce, dodávky a služby nutné k řádnému splnění díla, včetně případných nákladů na další přípravné a dokončovací práce.

- 5.2. Cena díla je úplná, konečná a nepřekročitelná a obsahuje veškeré položky vyplývající ze ZD a oceněném soupisu stavebních prací, dodávek a služeb s výkazem výměr. Ceny uvedené

Zhotovitelem v oceněném soupisu stavebních prací, dodávek a služeb obsahují veškeré náklady související se zhotovením díla, vedlejší a ostatní náklady a případné další náklady související s plněním dle uzavřené Smlouvy.

- 5.3. Cena zahrnuje použití materiálů ve standardním provedení od dodavatelů vybraných Zhotovitelem. Tyto materiály musí odpovídat technickým normám dohodnutým pro toto dílo. Bližší podmínky na jakost použitých materiálů dle ČSN jsou uvedeny v příslušné části OP.
- 5.4. Celkovou a pro účely fakturace rozhodnou cenou se rozumí cena včetně DPH.
- 5.5. Smluvní strany se dohodly, že dojde-li v průběhu plnění předmětu této Smlouvy ke změně zákonné sazby DPH stanovené pro příslušné plnění vyplývající z této Smlouvy, je Zhotovitel od okamžiku nabytí účinnosti změny zákonné sazby DPH povinen účtovat Objednateli platnou a účinnou sazbu DPH. O této skutečnosti není nutné uzavírat dodatek k této Smlouvě. Podmínky pro změnu nabídkové ceny z jiných důvodů, než z důvodu uvedeného v tomto bodě jsou uvedeny v příslušné části OP.
- 5.6. Všechny úpravy cen musí být v souladu s obecně platnými cenovými předpisy, ZZVZ a podléhají schválení obou smluvních stran. Zhotovitel odpovídá za to, že sazba DPH je stanovena v souladu s platnými a účinnými právními předpisy.
- 5.7. Pokud v průběhu realizace díla dojde z nepředvídatelných důvodů ke změně rozsahu díla a nabídkové ceny, bude přesný rozsah těchto prací předem projednán s Objednatelům a uveden ve stavebním deníku. Každá změna musí být odsouhlasena Objednatelům jak po stránce technické, tak i po stránce finanční. Zhotovitel je povinen ke každé změně v množství nebo kvalitě prováděných prací, která je zapsána a odsouhlasena ve stavebním deníku nebo provedena samostatným zápisem, zpracovat změnový list, který je podkladem pro zpracování dodatku k této Smlouvě. Bližší podmínky postupu Objednatelům dle této Smlouvy jsou uvedeny v příslušné části OP.

#### **Článek 6 Staveniště**

- 6.1. Objednatel je povinen předat a Zhotovitel převzít staveniště (nebo jeho ucelenou část) v termínu do **15 kalendářních dnů ode dne odeslání písemné výzvy k převzetí staveniště**, včetně volného přístupu k jednotlivým objektům tak, aby Zhotovitel mohl zahájit práce a plynule v nich pokračovat.
- 6.2. Bližší podmínky týkající se staveniště a jeho zařízení jsou uvedeny v příslušné části OP.

#### **Článek 7 Provádění díla**

- 7.1. Zhotovitel je povinen provést dílo v souladu s touto Smlouvou, ZD, Nabídkou Zhotovitele a OP.
- 7.2. Pokud bude pro řádné zhotovení díla nezbytné realizovat dopravní opatření, zajistí zhotovitel, před předložením žádosti o povolení uzavírky na příslušný silniční správní úřad, projednání objízdných tras vyvolaných dotčenou stavbou z hlediska zajištění dopravní obslužnosti Kraje Vysočina s Oddělením dopravní obslužnosti Krajského úřadu Kraje Vysočina. V případě, že v rámci projednání uzavírky u příslušného silničního správního úřadu dojde ke změně oproti projednanému Oddělením dopravní obslužnosti Krajského úřadu Kraje Vysočina, je zhotovitel povinen s Oddělením dopravní obslužnosti Krajského úřadu Kraje Vysočina změny projednat. Projednáním se rozumí písemné anebo emailové vyjádření oddělení dopravní obslužnosti k návrhu objízdných tras, které předloží zhotovitel.

7.3. Bližší podmínky týkající se provádění díla jsou uvedeny v příslušné části OP.

### **Článek 8 Kvalita díla**

8.1. Zhotovitel se zavazuje, že vlastnosti zhotoveného a předávaného díla budou ve shodě s požadavky:

- a) platných právních předpisů,
- b) této Smlouvy (včetně souvisejících dokumentů a příloh),
- c) platných českých nebo převzatých evropských technických norem relevantních pro předmět díla a
- d) podmínkami uvedenými v příslušné části OP.

8.2. Bližší podmínky týkající se kvality díla jsou uvedeny v příslušné části OP.

### **Článek 9 Předání a převzetí díla**

9.1. Dílo bude provedeno s veškerou péčí a odborností, bude předáno kompletní a bez závad v rozsahu a v termínech stanovených touto Smlouvou, a to osobně odpovědnému pracovníkovi Objednatele na základě předávacího protokolu.

9.2. Bližší podmínky pro předání a převzetí díla jsou uvedeny v příslušné části OP.

### **Článek 10 Poddodavatelé**

10.1. V Nabídce Zhotovitele jsou specifikovány ty části předmětu plnění dle této Smlouvy, které budou poskytovány poddodavatelům Zhotovitele. Zhotovitel se zavazuje, že tyto části předmětu plnění budou příslušnými poddodavatelé provedeny v souladu se všemi podmínkami Smlouvy. Tím není dotčena výlučná odpovědnost Zhotovitele za poskytování řádného plnění dle této Smlouvy či její dílčí části.

10.2. Bližší podmínky týkající se poddodavatelů Zhotovitele jsou uvedeny v příslušné části OP.

### **Článek 11 Platební a fakturační podmínky**

11.1. Zhotovitel je oprávněn fakturovat pouze v souladu s touto Smlouvou a OP skutečně provedené, dodané a poskytnuté stavební práce, dodávky, a služby.

11.2. Provedení stavebních prací dle Smlouvy, uvedených v číselníku klasifikace produkce CZ-CPA kód 41 až 43, dle této Smlouvy je pro Objednatele uskutečňováno v rámci jeho hlavní činnosti, která nepodléhá DPH. **Režim přenesené daňové povinnosti** se na stavební práce dle této Smlouvy nevztahuje.

11.3. Úhrada za plnění dle této Smlouvy bude realizována bezhotovostním převodem na účet Zhotovitele, který je správcem daně (finančním úřadem) zveřejněn způsobem umožňujícím dálkový přístup ve smyslu § 98 zákona č. 235/2004 Sb. o dani z přidané hodnoty, ve znění pozdějších předpisů (dále jen „zákon o DPH“).

- 11.4. Pokud se po dobu účinnosti této Smlouvy Zhotovitel stane nespolehlivým plátcem ve smyslu § 106a zákona o DPH, smluvní strany se dohodly, že Objednatel uhradí DPH za zdanitelné plnění přímo příslušnému správci daně. Objednatelem takto provedená úhrada je považována za uhrazení příslušné části smluvní ceny rovnající se výši DPH fakturované Zhotovitelem.
- 11.5. Tato ustanovení nebudou použita v případě, že Zhotovitel není plátcem DPH nebo v případech, kdy se uplatní přenesená daňová povinnost dle § 92a a násl. zákona DPH.
- 11.6. Stavba bude **fakturována měsíčně** jednou fakturou s uvedením názvu celé stavby, která bude v příloze obsahovat odsouhlasené soupisy skutečně provedených prací v běžném měsíci, viz odst. 11.7. a 11.8.
- 11.7. Zhotovitel před fakturací předloží soupis provedených prací v elektronické formě ve formátu \*.xls(x) a ve formátu \*XC4 k odsouhlasení. Soupis bude obsahovat položkový rozpočet dodaného materiálu a provedených prací za konkrétní období. Položkový rozpočet musí obsahovat všechny řádky, které obsahuje celkový rozpočet. U položek, které v daném období nebudou dodány, bude uvedena nula.
- 11.8. Dílčí faktury i konečná faktura budou vyhotoveny a doručeny na adresu objednatele ve dvojnásobném vyhotovení. Doloženy budou zjišťovacím protokolem a soupisem provedených prací potvrzeným TDS a odsouhlaseným zástupcem objednatele ve věcech technických.
- 11.9. Ostatní ujednání OP zůstávají v platnosti.
- 11.10. Bližší podmínky upravující platební a fakturační podmínky jsou uvedeny v příslušné části OP.

## Článek 12

### Odpovědnost za vady díla a záruka za jakost

- 12.1. Zhotovitel poskytuje na dílo, které je předmětem této Smlouvy, záruku za jakost v délce trvání **60 měsíců**.
- 12.2. Záruka za jakost počíná běžet ode dne podepsání písemného protokolu o předání a převzetí díla bez vad.
- 12.3. Bližší podmínky upravující odpovědnost za vady díla a záruku za jakost jsou uvedeny v příslušné části OP.

## Článek 13

### Smluvní pokuty

- 13.1. Veškeré smluvní pokuty jsou upraveny v příslušné části OP.
- 13.2. Zhotovitel se tímto, mimo jiné, v souladu s článkem XIV. bod 14.9. OP zavazuje, že v případě nedodržení termínu pro předčasné užívání stavby, uhradí Objednateli smluvní pokutu ve výši 0,1% z celkové ceny díla bez DPH za každý započatý den za prvních 14 dnů prodlení a od 15. dne smluvní pokutu ve výši 0,05% z celkové ceny díla bez DPH za každý započatý den do předání stavby pro předčasné užívání.

## Článek 14

### Pojištění Zhotovitele

- 14.1. Zhotovitel prohlašuje, že po dobu plnění díla má sjednáno pojištění, jehož předmětem je pojištění odpovědnosti za škodu jím způsobenou třetí osobě v **minimální výši 6.100.000,00 Kč** a pojištění proti možným rizikům ve vztahu k charakteru stavby a jejímu

okolí. Pojištění kryje škody na věcech a na zdraví:

- a) způsobené provozní činností Zhotovitele nebo jeho poddodavatelů,
  - b) způsobené vadným výrobkem použitým Zhotovitelem nebo jeho poddodavatelem,
  - c) vzniklé v souvislosti s plněním Smlouvy Zhotovitelem nebo jeho poddodavatelem
  - d) vzniklé v souvislosti se správou převzatých nemovitostí Zhotovitelem nebo jeho poddodavatelem,
  - e) vzniklé na věcech zaměstnanců Objednatele, Zhotovitele nebo jeho poddodavatelů či třetích osob.
- 14.2. Zhotovitel prohlašuje, že má, nebo po dobu provádění díla bude mít sjednáno pojištění pro případ své odpovědnosti za škodu při pracovním úrazu nebo nemocí z povolání svých zaměstnanců.
- 14.3. Bližší podmínky týkající se pojištění Zhotovitele jsou uvedeny v příslušné části OP.

### **Článek 15** **Další ujednání**

- 15.1. Zhotovitel prohlašuje, že se před uzavřením Smlouvy nedopustil v souvislosti se zadávacím řízením sám nebo prostřednictvím jiné osoby žádného jednání, jež by odporovalo právním předpisům nebo dobrým mravům nebo by právní předpisy obcházelo, zejména že nenabízel žádné výhody osobám podílejícím se na zadání veřejné zakázky, na kterou s ním Objednatel uzavřel Smlouvu, a že se zejména ve vztahu k ostatním účastníkům zadávacího řízení nedopustil žádného jednání narušujícího hospodářskou soutěž.
- 15.2. Objednatel má nárok na uplatnění náhrady škody též v případě, že Zhotovitel dílo řádně nedokončí. Náhrada škody bude vypočítána tak, že Objednatel provede nové zadávací řízení dle ZVZ na nového Zhotovitele, který dokončí rozestavěné dílo. Pro tyto účely budou předmětem veřejné zakázky v novém zadávacím řízení ty části díla, které nebyly Zhotovitelem doposud realizovány.
- 15.3. Součástí zadávací dokumentace budou soupisy stavebních prací, dodávek a služeb s výkazy výměr v těch částech, které nebyly doposud Zhotovitelem realizovány a dále OP, které byly součástí původního zadávacího řízení.
- 15.4. Objednatel porovná (případně může porovnání provést třetí osoba zmocněná Objednatelem) cenovou nabídku Zhotovitele a cenovou nabídku nového zhotovitele (účastníka zadávacího řízení, jehož nabídka bude v novém zadávacím řízení vybrána jako ekonomicky nejvýhodnější) a částka, o kterou případně přesáhne nová cenová nabídka nového zhotovitele cenovou nabídku Zhotovitele, bude společně s náklady spojenými s realizací nového zadávacího řízení vyčíslením škody, která byla Objednateli způsobena. Dnem uplatnění náhrady škody, a tím i dnem splatnosti, je den doručení vyčíslení způsobené škody Zhotoviteli. Objednatel je oprávněn splatnou škodu započíst oproti splatným pohledávkám Zhotovitele u Objednatele, s čímž Zhotovitel vyslovuje souhlas. Objednatel je povinen zaslat Zhotoviteli písemné sdělení o vzájemném započtení splatných pohledávek.
- 15.5. Smluvní strany se dohodly, že § 1921, § 1924, § 2103, §2112 a § 2117, § 2605 odst. 1 první věta a odst. 2, § 2618, § 2629 odst. 1 NOZ upravující předání a převzetí díla a práva z vadného plnění, § 1976, § 2599 až § 2603 a § 2624 NOZ upravující přechod vlastnického práva a nebezpečí škody, § 1978 NOZ upravující odstoupení od smlouvy pro prodloužení, § 2609 NOZ upravující svémocný prodej, § 2611 NOZ upravující hrazení odměny po částech a §

2620 až § 2622 NOZ upravující určení ceny dle rozpočtu, a rovněž obchodní zvyklosti, jež jsou svým smyslem nebo účinky stejné nebo obdobné uvedeným ustanovením, se nepoužijí. Smluvní strany se dále dohodly, že ustanovení právních předpisů, která nemají donucující účinky, mají přednost před obchodními zvyklostmi, pokud Smlouva nestanoví jinak.

## Článek 16

### Účinnost Smlouvy

- 16.1. Smlouva nabývá platnosti dnem podpisu Smlouvy oběma Smluvními stranami.
- 16.2. **Smlouva je uzavírána s odloženou účinností, přičemž tato smlouva nabývá účinnosti dnem odeslání písemné výzvy zhotoviteli k převzetí staveniště k akci „II/112 Křelovice – CEREP A“** objednatelem.
- 16.3. Objednatel je povinen po rozhodnutí o finančním zajištění akce zaslat zhotoviteli písemnou výzvu k převzetí staveniště.
- 16.4. Pokud objednatel zhotoviteli neodešle písemnou výzvu k převzetí staveniště dle této smlouvy ani do **31. 7. 2018**, nenabude smlouva účinnosti a bez dalšího tímto dnem pozbude i své platnosti. V takovém případě nevzniká zhotoviteli nárok na náhradu škody nebo ušlého zisku a s tímto vědomím zhotovitel smlouvu podepisuje.

## Článek 17

### Závěrečná ujednání

- 17.1. Zhotovitel souhlasí se zveřejněním Smlouvy v souladu s povinnostmi Objednatele za podmínek vyplývajících z příslušných právních předpisů, zejména souhlasí se zveřejněním Smlouvy včetně všech jejích změn a dodatků, výše skutečně uhrazené ceny na základě Smlouvy a dalších údajů na profilu zadavatele Objednatele dle § 219 ZZVZ a v registru smluv dle zákona č. 340/2015 Sb., o zvláštních podmínkách účinnosti některých smluv, uveřejňování těchto smluv a o registru smluv (zákon o registru smluv), v platném a účinném znění. Smlouvu bude dle vůle Smluvních stran na profilu zadavatele a v registru smluv v souladu s příslušnými právními předpisy, zejména ve lhůtách stanovených příslušnými právními předpisy, zveřejňovat Objednatel.
- 17.2. Smluvní strany se dohodly, že případné spory vzniklé z této Smlouvy budou přednostně řešit smírnou cestou. Bližší podmínky týkající se řešení sporů jsou uvedeny v příslušné části OP.
- 17.3. Zhotovitel není oprávněn postoupit jakékoliv pohledávky za Objednatelem vzniklé z této Smlouvy či v souvislosti s touto Smlouvou na třetí osobu bez předchozího písemného souhlasu Objednatele. Bližší podmínky týkající se postupování pohledávek jsou uvedeny v příslušné části OP.
- 17.4. Změny a doplňky této Smlouvy lze provádět pouze vzestupně číslovanými, písemnými oběma Smluvními stranami podepsanými dodatky, které se stanou nedílnou součástí této Smlouvy.
- 17.5. V ostatním se řídí práva a povinnosti smluvních stran ustanoveními NOZ.
- 17.6. Smlouva je vyhotovena v (ve) **4 výtiscích**, z nichž Objednatel obdrží 2 a Zhotovitel 2 vyhotovení.
- 17.7. Součástí této Smlouvy jsou OP, se kterými se Zhotovitel seznámil před podáním Nabídky Zhotovitele, a které jsou nedílnou součástí zadávací dokumentace na veřejnou zakázku. Zhotovitel prohlašuje, že se s dokumenty uvedeným v předchozí větě seznámil, porozuměl jejich obsahu a akceptuje je jako součástí Smlouvy.



- 17.8. Součástí této Smlouvy je Oceněný soupis stavebních prací, dodávek a služeb s výkazem výměr, s kterým se Objednatel seznámil a který je nedílnou součástí nabídky Zhotovitele předložené v rámci veřejné zakázky na stavební práce.
- 17.9. Obě smluvní strany potvrzují autentičnost této Smlouvy a prohlašují, že si Smlouvu přečetly, s jejím obsahem souhlasí, že Smlouva byla sepsána na základě pravdivých údajů, z jejich pravé a svobodné vůle a nebyla uzavřena v tísní za jednostranně nevýhodných podmínek, což stvrzují svým podpisem, resp. podpisem svého oprávněného zástupce.

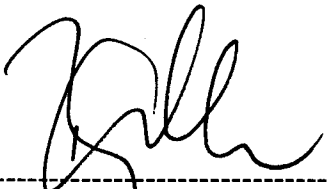
Zhotovitel:

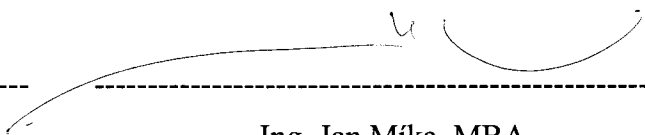
Objednatel:

18. 06. 2018

V Hradci Králové dne: 07-06-2018

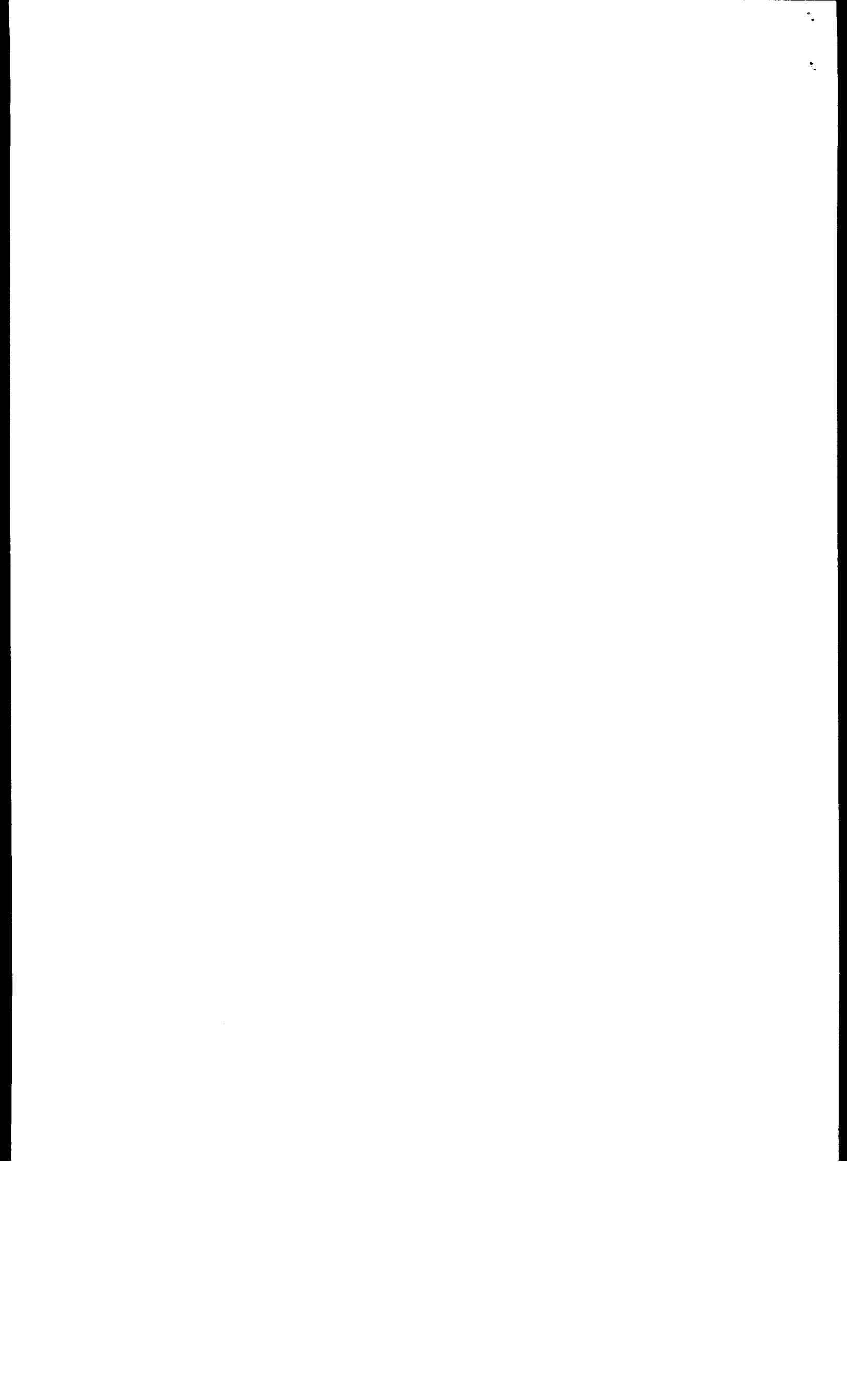
V Jihlavě dne: .....

  
-----  
Ing. Zdeněk Babka  
výkonný ředitel

  
-----  
Ing. Jan Míka, MBA  
ředitel organizace

M - SILNICE a.s.  
Pardubice, Husova 1697  
IČ: 421 96 868 DIČ: CZ42196868  
oblastní závod STŘED  
Za Pivovarem 611, 57 01 Chrudim

Územní správa a údržba  
silnic Vysočina  
příspěvková organizace  
Kosovská 1122/16, 586 01 Jihlava  
IČO: 000 904 501, tel: 567 117 1



# NABÍDKOVÝ ROZPOČET

**Stavba: 924118071 - Křelovice - III/112 Křelovice - CEREPa - KSÚS Vysočiny**

**Objednatel:**

**Zhotovitel dokumentace:**

**Zhotovitel:**

**Základní cena: 4 885 459,00**

**Cena - celkem: 4 885 459,00**

**DPH: 1 025 946,39**

**Cena s daní: 5 911 405,39**

**Z toho rozhod. hmoty:**

**Měrné jednotky: ks**

**Počet měrných jednotek: 0,0000**

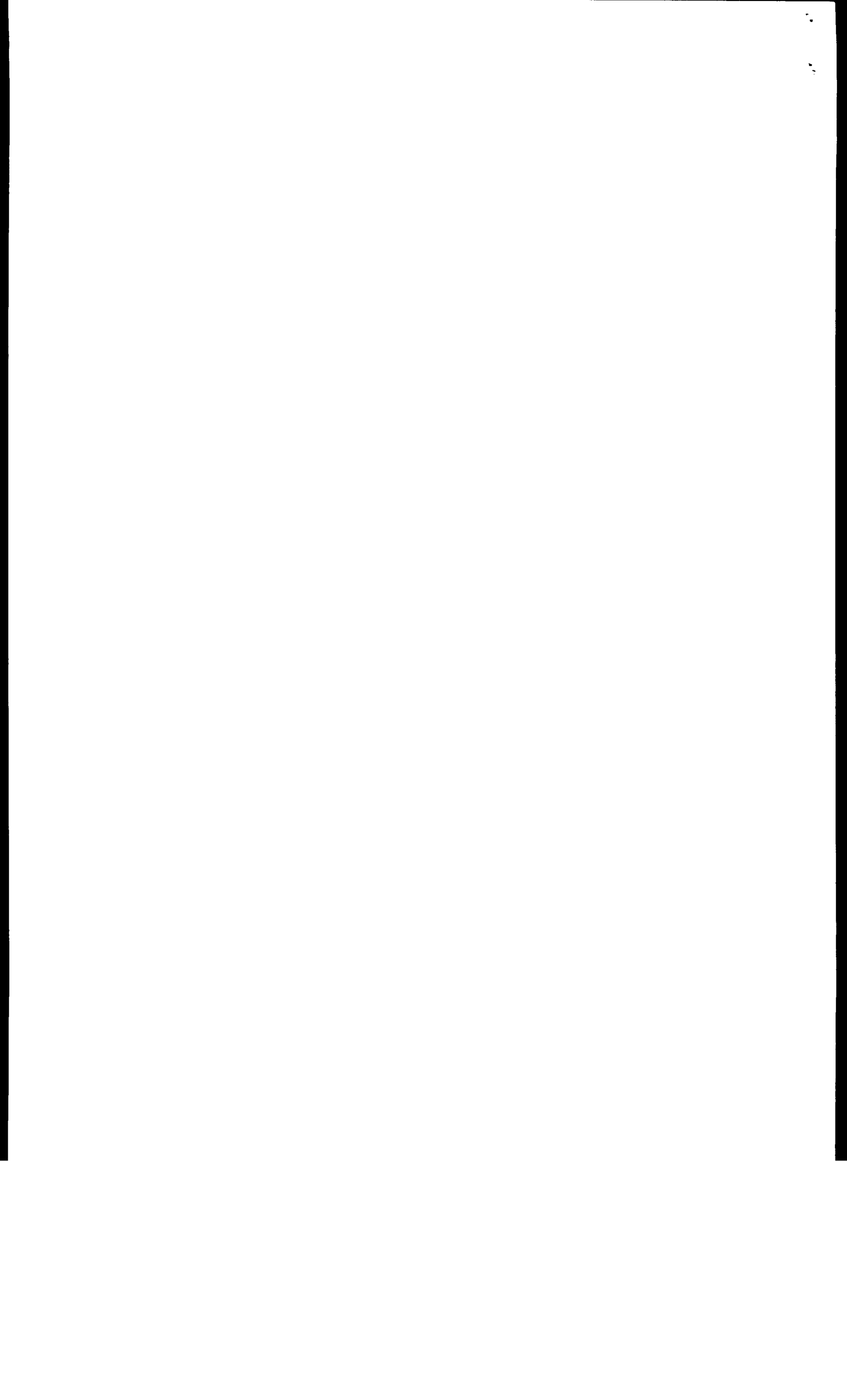
**Náklad na měrnou jedn.: 0,00**

**Vypracoval zadání:**

**Datum zadání: 31.5.2018**

**Vypracoval nabídku:**

**Datum vypracování nabídky: 31.5.2018**



**M - SILNICE****POLOŽKY ROZPOČTU**

Stavba: 924118071 - Křelovice - II/112 Křelovice - CEREPA - KSÚS Vysočiny

Objekt: 001 - Všeobecné položky a práce

Poř. č.	Položka	Text	MJ	Počet	J. cena	Celkem
<b>0 - Všeobecné konstrukce a práce</b>						
001	01400	POPLATKY	kpl	1,0000	6 900,00	6 900,00
002	02510	ZKOUŠENÍ MATERIÁLŮ ZKUŠEBNOU ZHOTOVITELE	kpl	1,0000	16 560,00	16 560,00
003	02610	ZKOUŠENÍ KONSTRUKCÍ A PRACÍ ZKUŠEBNOU ZHOTOVITELE	kpl	1,0000	16 560,00	16 560,00
004	02910	OSTATNÍ POŽADAVKY - ZEMĚMĚŘIČSKÁ MĚŘENÍ	kpl	1,0000	20 700,00	20 700,00
005	02911	OSTATNÍ POŽADAVKY - GEODETICKÉ ZAMĚŘENÍ	kpl	1,0000	41 400,00	41 400,00
006	02940	OSTATNÍ POŽADAVKY - VYPRACOVÁNÍ DOKUMENTACE	kpl	1,0000	20 700,00	20 700,00
007	03100	ZARÍZENÍ STAVENIŠTĚ - ZŘÍZENÍ, PROVOZ, DEMONTÁŽ	kpl	1,0000	69 000,00	69 000,00
008	03710	POMOC PRÁCE ZAJIŠTĚ NEBO ZŘÍZ OBJĚDKY A PŘÍSTUP CESTY	kpl	1,0000	1 380,00	1 380,00
<b>0 - Všeobecné konstrukce a práce</b>						<b>193 200,00</b>

**193 200,00**

Celkem za Objekt: 001 - Všeobecné položky a práce

Objekt: 101 - Silnice II/112

Poř. č.	Položka	Text	MJ	Počet	J. cena	Celkem
<b>1 - Zemní práce</b>						
001	11372	FRÉZOVÁNÍ VOZOVEK ASFALTOVÝCH	m3	76,3000	523,00	39 904,90
002	113728	FRÉZOVÁNÍ ZPEVNĚNÝCH PLOCH ASFALTOVÝCH, ODVOZ DO 20KM	m3	450,3800	653,00	294 098,14
003	12911	ČIŠTĚNÍ VOZOVEK OD NÁNOSU	m2	8 778,0000	2,00	17 556,00
004	12922	ČIŠTĚNÍ KRAJNIC OD NÁNOSU TL. DO 100MM	m2	1 090,0000	19,00	20 710,00
<b>1 - Zemní práce</b>						<b>372 269,04</b>

Poř. č.	Položka	Text	MJ	Počet	J. cena	Celkem
<b>5 - Komunikace</b>						
005	56962	ZPEVNĚNÍ KRAJNIC Z RECYKLOVANÉHO MATERIÁLU TL DO 100MM	m2	1 090,0000	69,00	75 210,00
006	572213	SPOJOVACÍ POSTŘÍK Z EMULZE DO 0,5KG/M2	m2	7 022,4000	16,00	112 358,40
007	572223	SPOJOVACÍ POSTŘÍK Z EMULZE DO 1,0KG/M2	m2	1 755,6000	21,00	36 867,60
008	57475	VOZOVKOVÉ VÝZTUŽNÉ VRSTVY Z GEOMĚŘIŽOVINY	m2	1 755,6000	86,00	150 981,60
009	574B56	ASFALTOVÝ BETON PRO OBRUSNÉ VRSTVY MODIFIK. ACO 16+, 16S TL. 60MM	m2	8 778,0000	347,00	3 045 966,00
010	58920	VÝPLŇ SPAR MODIFIKOVANÝM ASFALTEM	m	1 263,4000	124,00	156 661,60

M - SILNICE a.s.  
 Pardubice, Husova 169  
 IČ: 421 96 868 DIČ: CZ42196868  
 oblastní závod STŘED  
 Za Pivovarcm 611, 570/ Chrudim.

**M - SILNICE****POLOŽKY ROZPOČTU****5 - Komunikace****3 578 045,20****8 - Potrubí**

Poř. č.	Položka	Text	MJ	Počet	J. cena	Celkem
011	89922	VÝŠKOVÁ ÚPRAVA MŘÍŽÍ	KUS	1,0000	1 379,56	1 379,56
<b>8 - Potrubí</b>						<b>1 379,56</b>

**9 - Ostatní konstrukce a práce**

Poř. č.	Položka	Text	MJ	Počet	J. cena	Celkem
012	915111	VODOROVNÉ DOPRAVNÍ ZNAČENÍ BARVOU HLADKÉ - DODÁVKAA POKLÁDKA	m2	1 319,2000	152,00	200 518,40
013	915221	VODOR DOPRAV ZNAČ PLASTEM STRUKTURÁLNÍ NEHLUČNÉ - DOD A POKLÁDKA	m2	1 319,2000	304,00	401 036,80
014	915401	VODOROVNÉ DOPRAVNÍ ZNAČENÍ BETON PREFABRIK - DODÁVKAA POKLÁDKA	m2	18,0000	386,00	6 948,00
015	915402	VODOR DOPRAV ZNAČ BETON PREFABRIK - ODSSTRANĚNÍ	m2	18,0000	276,00	4 968,00
016	919111	ŘEZÁNÍ ASFALTOVÉHO KRYTU VOZOVEK TL DO 50MM	m	1 155,4000	110,00	127 094,00
<b>9 - Ostatní konstrukce a práce</b>						<b>740 565,20</b>

**Celkem za Objekt: 101 - Silnice II/112****4 692 259,00****Objekt: 901 - Dopravně inženýrské opatření****0 - Všeobecné konstrukce a práce**

Poř. č.	Položka	Text	MJ	Počet	J. cena	Celkem
001	02710	POMOC PRÁCE ZŘÍZ NEBO ZAJIŠŤ OBJÍŽDKY A PŘÍSTUP CESTY	kpl	1,0000	0,00	0,00
002	02720	POMOC PRÁCE ZŘÍZ NEBO ZAJIŠŤ REGULACI A OCHRANU DOPRAVY	Ks	1,0000	0,00	0,00
<b>0 - Všeobecné konstrukce a práce</b>						<b>0,00</b>

**Celkem za Objekt: 901 - Dopravně inženýrské opatření****0,00****Celkem za Stavba: 924118071 - Křelovice - III/112 Křelovice - C****4 885 459,00**