

Horácká galerie v Novém Městě na Moravě

Obnova severního křídla hospodářských budov zámku
a jeho úprava na depozitáře
architektonická studie



Ing. Petr Všeťečka, autorizovaný architekt

prosinec 2016

Obsah:

Průvodní zpráva

Fotodokumentace stavu

Vizualizace návrhu

Odhad nákladů

Výkresy a schémata

S00	Situace	1:1000
S01	Půdorys přízemí - stav, bourání	1:100
S02	Půdorys podkroví - stav, bourání	1:100
S03	Pohled SV - stav a sanace	1:100
S04	Pohled JZ - stav a sanace	1:100
S05	Pohled SZ, řez příčný - stav a sanace	1:100
S06	Půdorys přízemí - návrh	1:100
S07	Půdorys podkroví - návrh	1:100
S08	Pohled JZ - návrh	1:100
S09	Řez příčný - návrh	1:100

Identifikační údaje, charakteristika stavby

Název stavby: Horácká galerie v Novém Městě na Moravě - Obnova severního křídla hospodářských budov zámku a jeho úprava na depozitáře, architektonická studie

Investor, stavebník: Kraj Vysočina, Jihlava, Žižkova 57/1882, PSČ 587 33

Správa objektu: Horácká galerie v Novém Městě na Moravě, Vratislavovo náměstí 1, Nové Město na Moravě

Památková ochrana (podle zákona č. 20/1987 Sb. o státní památkové péči):

Objekt je kulturní památkou zapsanou v Ústředním seznamu kulturních památek ČR pod rejstříkovým číslem 27286/7-4261 a identifikačním číslem 138519 (objekt je zapsán bez novodobé garáže ve východním křídle)

Parcelní číslo: st. 464/1 k. ú. Nové Město na Moravě

Stupeň projektu: Studie

Zpracovatel dokumentace:

ing. Petr Všetečka, autorizovaný architekt (ČKA 02635)

Havlíčková 53, 602 00 Brno

TRANSAT architekti, tel. 542212730, email: transat@volny.cz

spolupráce: Ing. arch. Karel Menšík

www.transat.cz

Doba zpracování: 2016

Použité podklady a průzkumy

- zaměření, ak. arch. Ant. Kryl, 11/1975
- Odborné architektonické, urbanistické a rámcové stavebně-technické zhodnocení komplexu objektů zámku – sídla Horácké galerie v Novém Městě na Moravě, Ing. Robert Václavík, 12/2014
- Architektonická studie areálu zámku, Ing. Petr Všetečka 05/2015
- Stavebně technický průzkum, Ing Dušan Šponer a kol.
- vlastní doměření objektu

Zadání

Cílem studie je zhodnocení potřebných stavebních zásahů vyplývajících z technického stavu objektu a ověření využitelnosti objektu (v zaměření budov označeného číslem 6) pro depozitáře Horácké galerie.

Urbanistická a architektonická struktura hospodářského traktu

Hospodářský trakt, na rozdíl od klasicistní úpravy obytné části zámku, nebyl stavebně a architektonicky sjednocen. Byť je půdorysně poměrně jednoznačně vymezený, ve své struktuře stále odráží historické etapy svého vývoje a je spíše souborem jednotlivých staveb. Severní křídlo je do Masarykovy ulice dokonce orientováno štítovou stěnou. Tato štítová stěna, pohledově velmi exponovaná z Masarykovy ulice, je dnes však do jisté míry součástí genia loci, případné změny tvaru stavby podléhají diskusi o památkové hodnotě.

Hospodářské a obytné nádvoří odděluje střední objekt kočárovny. Hospodářský trakt s budovami obklopujícími hospodářský dvůr zůstává hmotou a architektonickým výrazem jednodušším doplňkem reprezentativní části zámku. Tomuto odpovídá i navrhovaná funkce depozitáře doplňující expoziční funkci galerie v zámku.

Technický stav

Tři vnější fasády viditelné z města byly opraveny s ostatními fasádami zámku a jsou v dobrém stavu. Zbytek budovy je zanedbaný, poškozený utilitárním využitím v posledních mnoha desetiletích a minimální údržbou.

Zdivo je provlhlé do výšky i 1,5m nad podlahu, navíc poškozené zasolením z bývalých stájí.

Podlahy přízemí z betonu a cihel jsou dožilé, bez hydroizolace.

Klenby nad přízemím jsou viditelně deformované, což je patrně způsobeno excentrickým přitížením druhotnými konstrukcemi krovu, nevhodně volenými opravami krovu a jeho poklesem. Některá ocelová táhla zachycující vodorovné síly od klenby byla v minulosti vyřezána, což zatím nezpůsobilo zřejmé poruchy, ale pro další využívání objektu je nutno napravit. Na východní straně nad vjezdem byla klenba v minulosti nahrazena betonovými deskami do ocelových traverz.

Konstrukce krovu a podlahy nad klenbou jsou dožilé, dlouhodobě do nich zatéká, jsou silně poškozené dřevokazným hmyzem a houbami. Konstrukční systém krovu je neumělý slepenec vaznicového s krokrovým, se svislými sloupky i šikmými vzpěrami a mnoha improvizovanými opravami. Krytý je eternitovými šablonami na laťování (cca1990), pojistná hydroizolace je dožilá. Sklon střechy a výška okapu neodpovídající východní štítové zdi s kamenným krakorcem (tlustší spodní část zdi dokonce vystupuje nad rovinu krytiny) jsou další známkou toho, že tento krov není původní a není ani tvarovou ani konstrukční nápodobou původního krovu.

Přístavek vstupu do sousední budovy lesů (po 2. sv. válce) je celkově dožilý a ztratil i svoji funkci.

Bourání

Vstupní přístavek do sousední budovy bude zdemolován. V přízemí bude vybourána jedna vnitřní příčka a torzo větracího průduchu, odstraněna podlaha vč. srovnání podkladu v celém objektu na jednu úroveň a budou obnovena dvě okna do SZ fasády (od poslední opravy fasád jsou zaslepená). Podlaha podkroví, krov a krytina budou odstraněny. Na jihozápadní fasádě do nádvoří budou vyjmuty výplně otvorů a odstraněny omítky. Bude odstraněna část betonového stropu pro nové schodiště a výtah. Z jihozápadního štítu bude v podkroví šetrně vyjmuto kamenné ostění s dřevěnými dveřmi a uloženo. Otvor bude zvětšen a bude použit pro spojení se sousední budovou novým krčkem.

Sanace

Obvodové zdivo bude opatřeno hydroizolací metodou podřezání v kombinaci s injektáží (zejména v kontaktu se sousední budovou). V místech příliš mělkých nebo málo pevných základů budou tyto před podřezáním zpevněny podbetonováním a nebo injektážemi. Před podřezáním budou statikem podrobněji prozkoumány stěny i klenby, z čehož mohou vyplynout podrobnější požadavky na dílčí stabilizaci stěn a kleneb a na způsob podřezávání/injektáže v místech cihelného, smíšeného nebo kamenného zdiva. V každém případě se podřezávání bude provádět po úsecích max. 1m s okamžitým následným vyklínováním a injektáží.

Nové konstrukce

V přízemí budou provedeny nové podlahy s tepelnou izolací a hydroizolací, s únosností a povrchem vhodným pro depozitář. Budou opraveny všechny vnitřní omítky a JZ fasáda vč. nových výplní otvorů. Klenby budou očištěny a sanovány dle návrhu statika vč. vrácení a doplnění vodorovných táhel. Svislé konstrukce přízemí nebudou zatepleny.

Krov s podlahou podkroví bude tvořen dřevěnými vazníky tvaru pravoúhlého trojúhelníku.

Předpokládá se zvýšení horní plochy střechy do původní úrovně dle štítové zdi, čímž vznikne i více užitného prostoru. Střecha bude zateplena minerální vatou mezi krokviemi, štítové stěny zevnitř systémem kapilárně aktivních nevláknitých minerálních desek. Do střechy budou osazeny tři vikýře v jednoduché podobě dle sousedních objektů a v poloze přibližně dle staršího zaměření, doplněn bude výlez na střechu v místě úžlabí k sousední budově na západní straně.

Mezi přízemím a podkrovím bude nový výtah a schodiště.

Dispozice

Návrh zachovává půdorysné a výškové členění budovy. Na východním konci ponechává komunikační jádro - hlavní vstup s transportním depozitářem, schodištěm a výtahem do podkroví a vstupem do přízemního velkoprostorového depozitáře soch. Výtah a vodorovné komunikace jsou navrženy tak, aby mohly v budoucnu obsloužit jak sousední objekt (spojený krytým krčkem nad dnešním průjezdem), tak budoucí zástavbu proluky na opačné straně. V podkroví je v komunikačním uzlu opět transportní depozitář se vstupem do velkoprostorového depozitáře skla.

Přízemní depozitář soch bude vybaven vysokými skladovými regály podél vrcholu klenby a nízkými stolovými regály podél stěn. Část podlahové plochy zůstane volná pro uložení velkých soch přímo na podlahu.

Podkrovní depozitář bude opět vybaven policovými regály podél nejvyšší severovýchodní stěny a uprostřed traktu, v nejnižším místě krovu pak stolovými regály a skříňkami. Podél celého podkroví bude jedna ulička mezi regály šířky min. 1,5m pro převoz exponátů od výtahu (výhledově až do budoucích depozitářů v dalších objektech).

Klima

Budova bude vybavena samostatným vytápěním na plyn nebo elektřinu. Vlhkost bude regulována mobilními odvlhčovači a zvlhčovači podle konkrétních potřeb.

Přízemí bude odvlhčené ale ne zateplené dle současných požadavků, bude možno ho v zimě temperovat a za cenu zvýšených nákladů i vytápět. Výhodou je lepší teplotní stabilita v létě.

Patro bude plně zateplené a prakticky bez vlastní zabudované vlhkosti, je možno ho libovolně vytápět a regulovat vlhkost. Nevýhodou je větší zahřívání v létě.

Místnosti objektu č. 6 - severní křídlo - bilance ploch

č.m.	funkce	plocha podlahy m ²	ložná plocha regálů m ²	volná plocha pro sbírky m ²
6.01	péče o sbírky, transportní depozitář soch	39,7		
6.02	depozitář soch	153	164,28	26
6.11	péče o sbírky, transportní depozitář skla	33		
6.12	depozitář skla	171	337,78	

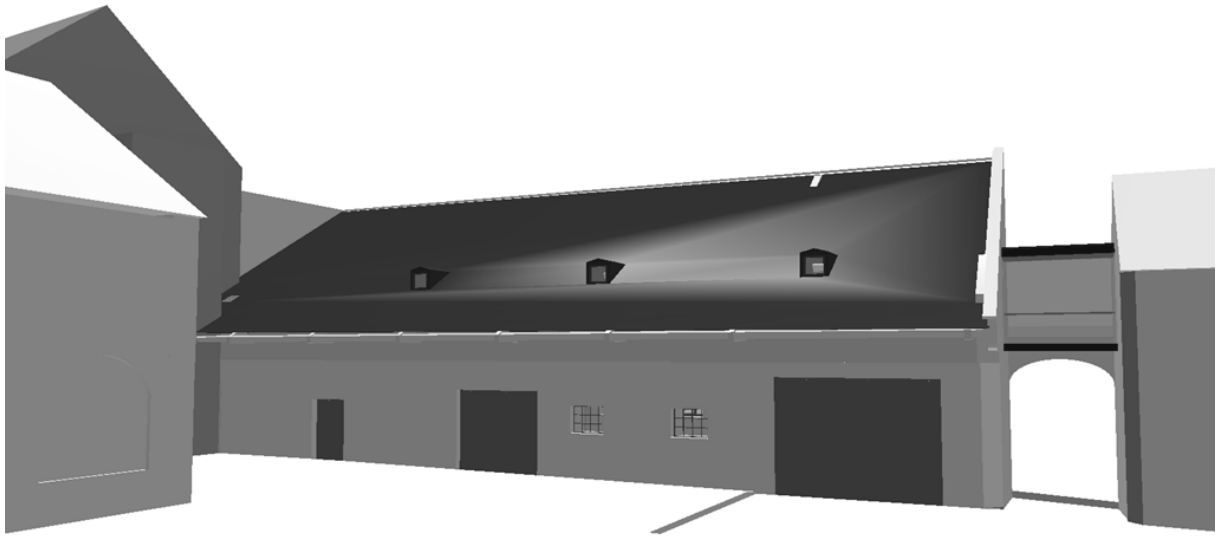
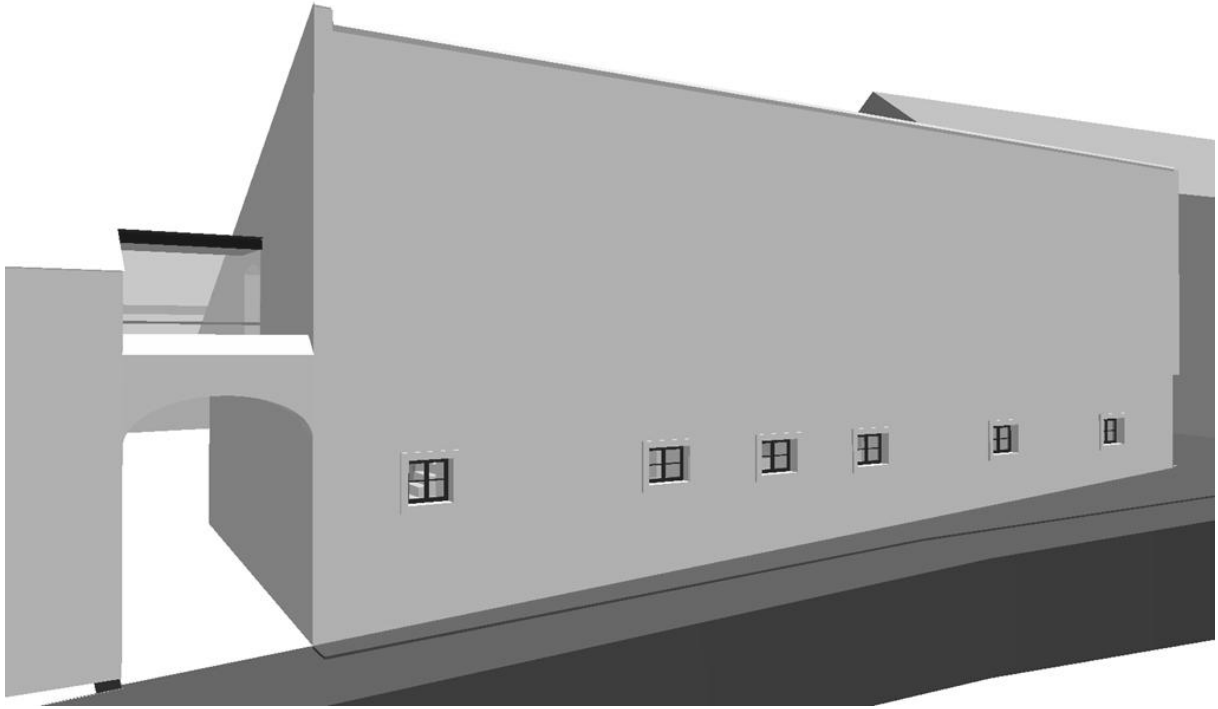


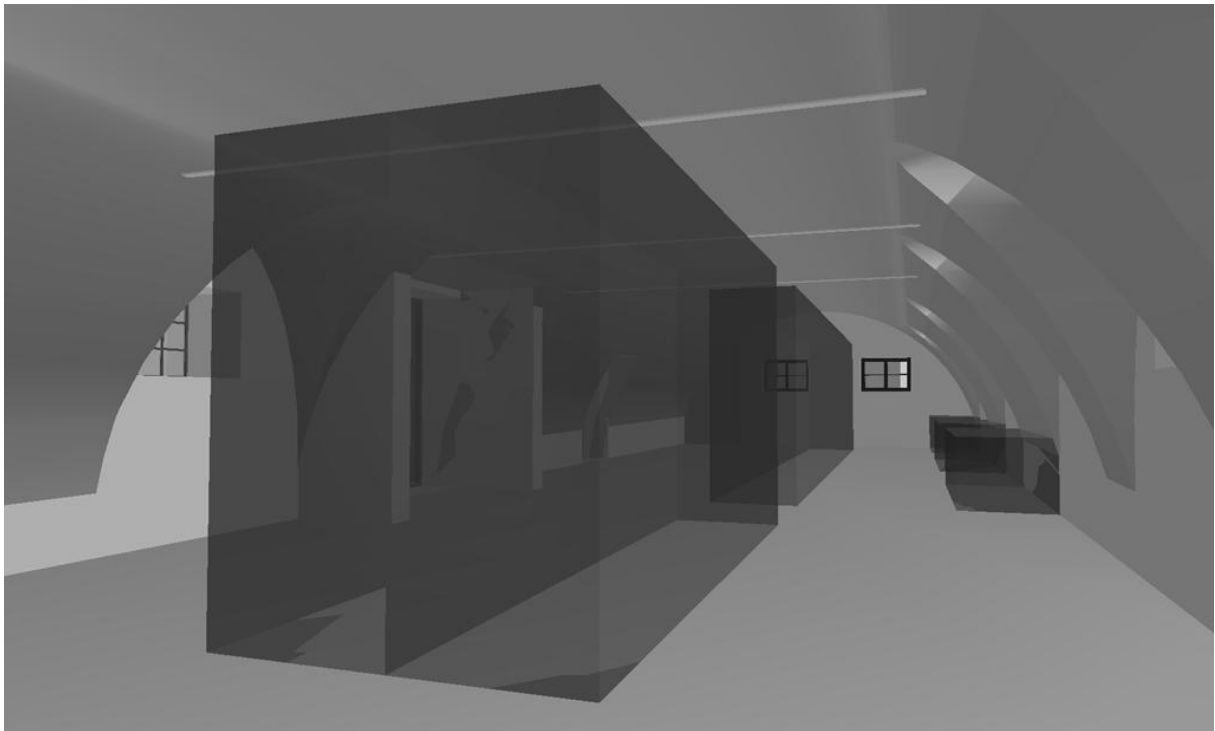
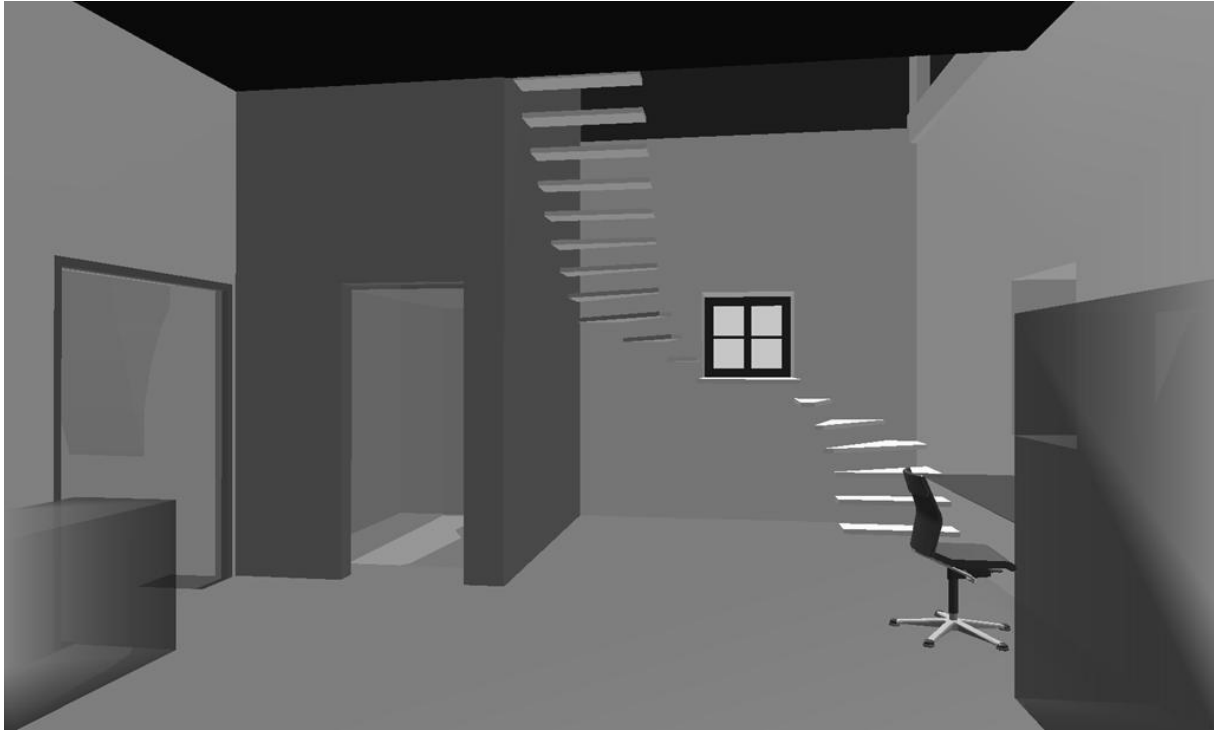


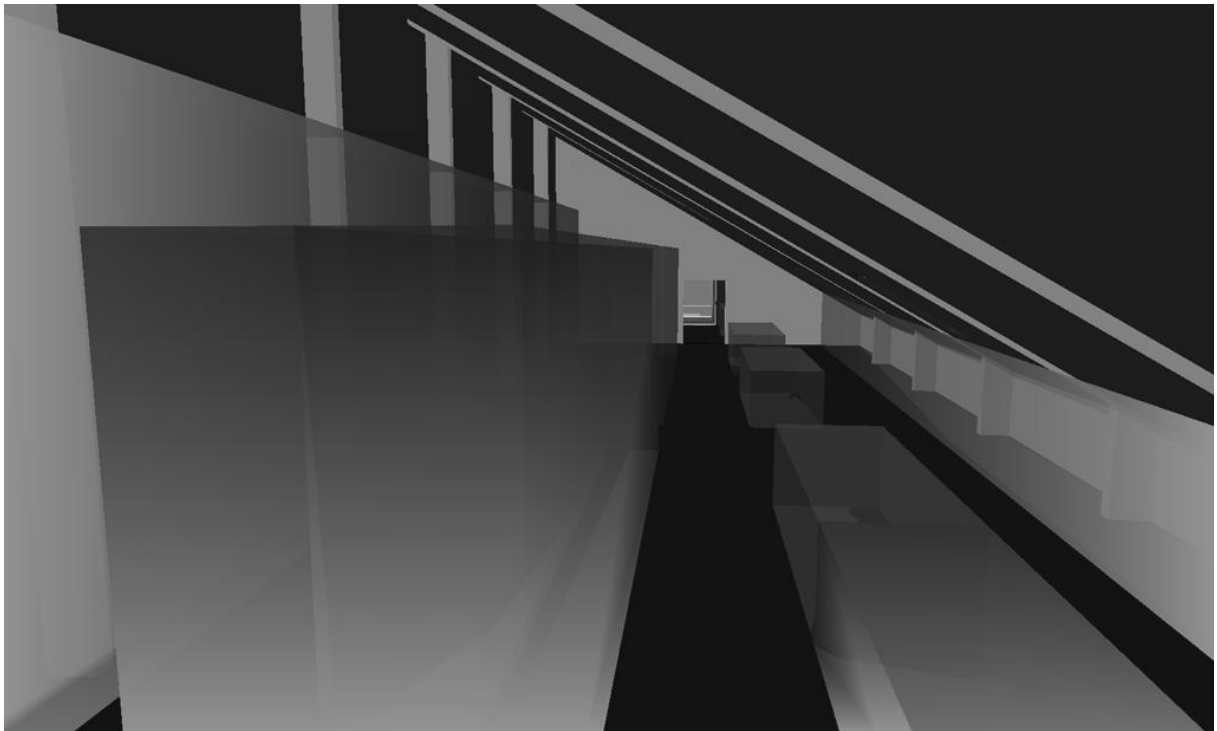
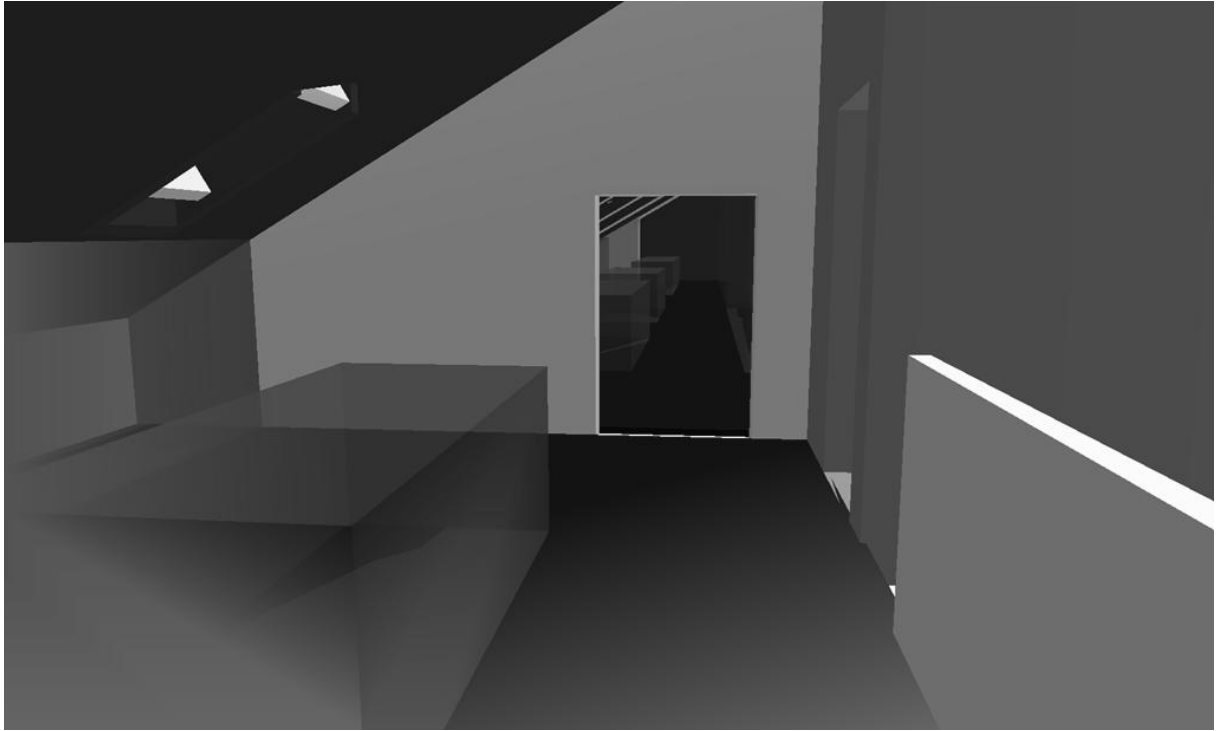


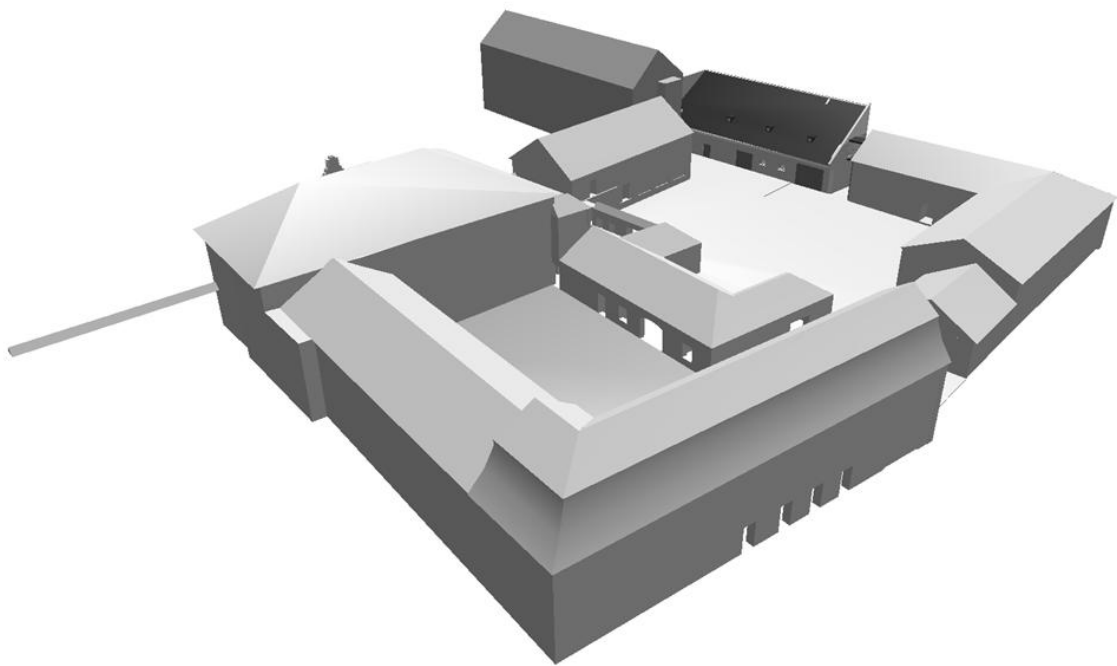
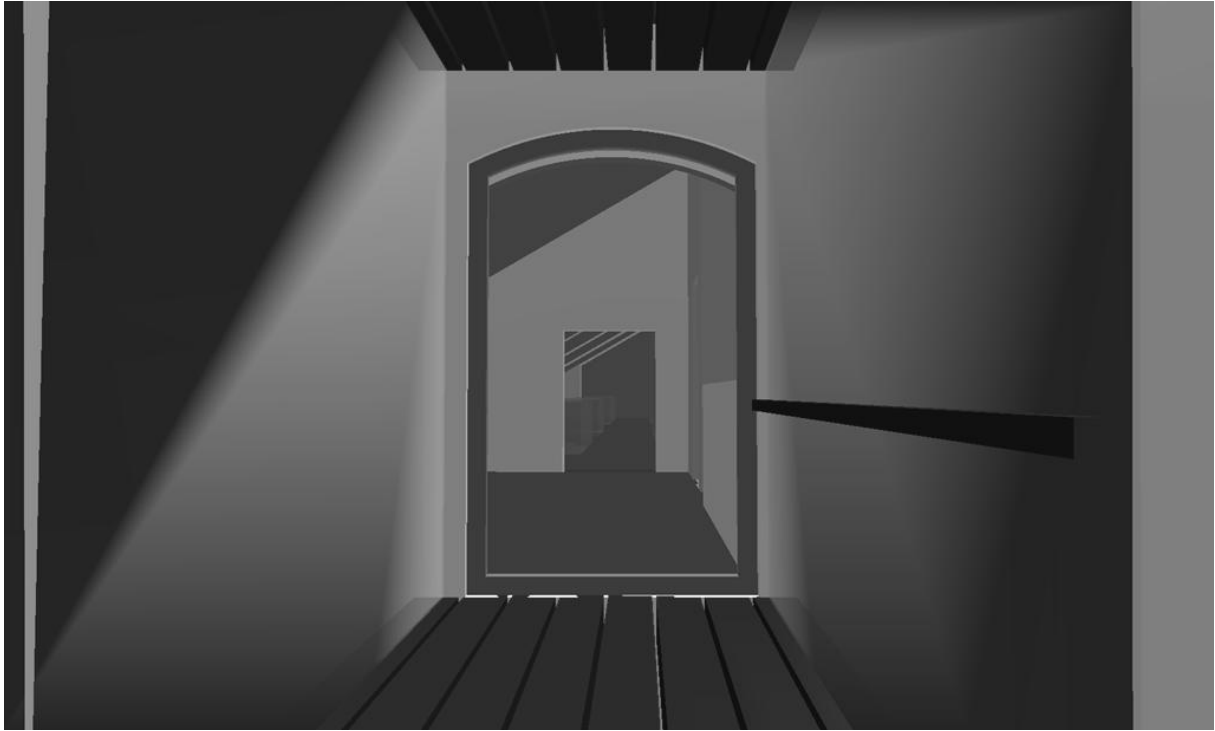












Horácká galerie, zámek v Novém Městě na Moravě

Odhad nákladů stavebních úprav - objekt č. 6, severní křídlo

Položka	množství	jednotka	j. cena	cena
vyklizení	198	m ²	200	39 600
demolice přístavku vč. suti	33	m ³	3 000	99 000
bourání podlah, příček, stropu vč. suti	82,85	m ³	1 300	107 705
demontáž střešní krytiny, krovu, stropu	994	m ³	200	198 800
lešení, zajištění štítů	360	m ²	800	288 000
sanace suterénního zdiva, podřezání a drenáže	71,4	m ²	9 000	642 600
sanace základů	71,4	m ²	6 000	428 400
podlahy přízemí	198	m ²	3 000	594 000
omítky vnitřní - klenba	282,24	m ²	650	183 456
omítky vnitřní - rovné	129,25	m ²	550	71 088
fasáda J	100,8	m ²	397	40 018
výplně otvorů J a Z fasáda	29,4	m ²	15 000	441 000
scodiště do podkroví	1	kpl	100 000	100 000
sanace klenby	204	m ²	2 500	510 000
podlaha podkroví vč. násypu	204	m ²	3 500	714 000
krov (kubatura prostoru)	924	m ³	550	508 200
vnitřní zateplení půdních zdí vč. omítek	249,2	m ²	3 769	939 235
souvrství střechy vč. zateplení a krytiny	324,8	m ²	4 500	1 461 600
klempířské výrobky	80	m	800	64 000
střešní okna atyp	3	ks	50 000	150 000
střešní výlez	1	ks	30 000	30 000
okapový chodník	36	m	500	18 000
zpevněné plochy vjezdu a podél J fasády	100	m ²	2 000	200 000
elektroinstalace, hromosvod	1	kpl	350 000	350 000
Elektroinstalace slaboproudé, PZTS, EPS, CCTV	1	kpl	2 000 000	2 000 000
osvětlení	1	kpl	250 000	250 000
topení	402	m ²	1 000	402 000
přívod vody a úprava pro zvhčování, odpady	1	kpl	350 000	350 000
výtah osobonákladní 2 stanice vč. prohlubně a šachty	1	kpl	1 200 000	1 200 000
skladové regály (plocha polic)	502,06	m ²	1 200	602 472
mobiiliář ostatní	1	kpl	100 000	100 000
Zvlhčovač vzduchu mobilní (profesionální provedení pro muzea, permanentní chod)	4	ks	40 000	160 000
Odvhlčovač vzduchu mobilní kondenzační (profesionální provedení pro muzea, permanentní chod)	4	ks	35 000	140 000

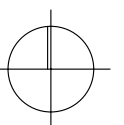
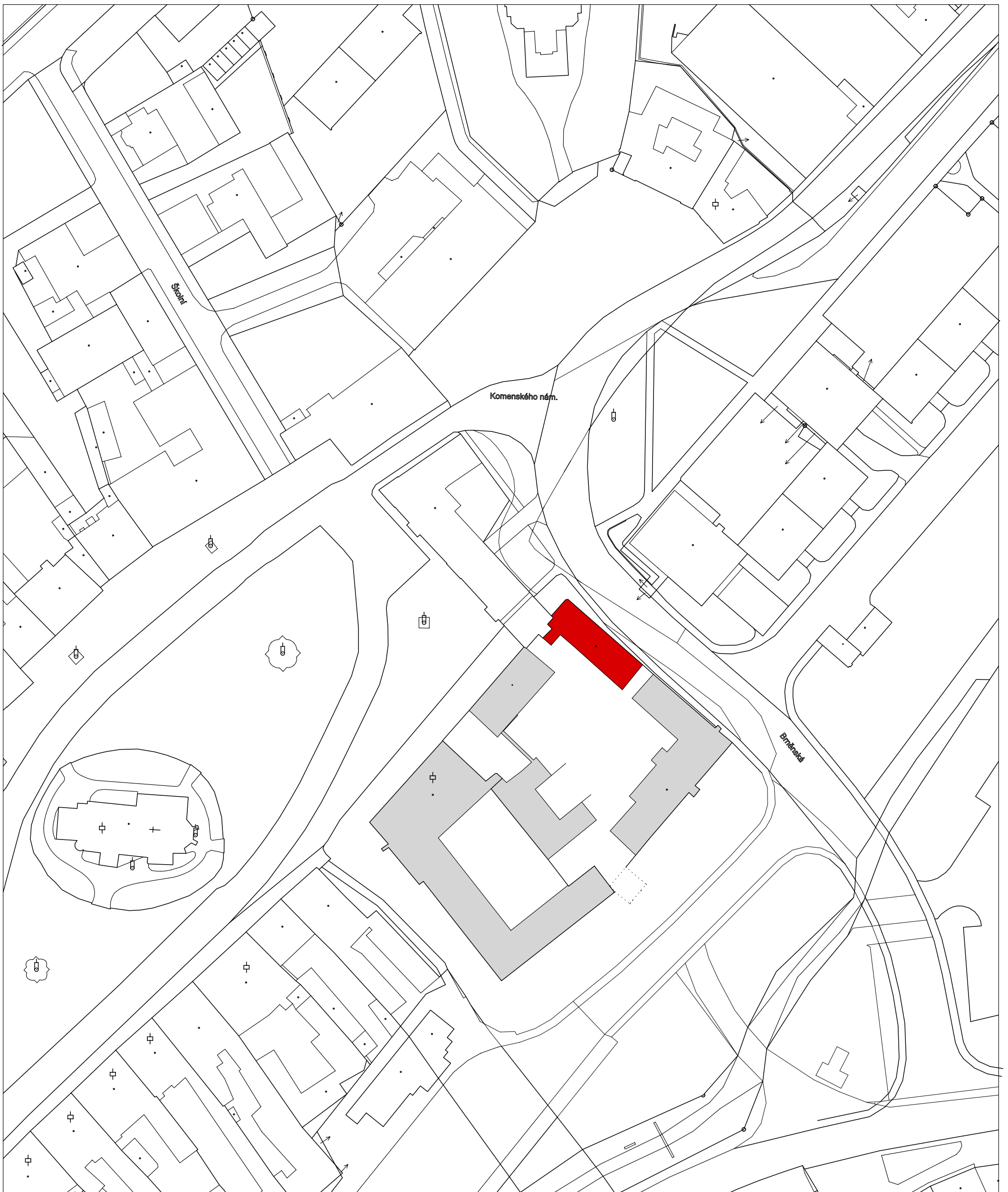
Celkem bez DPH

13 383 173

Celkem vč. DPH

16 193 639

most do objektu 5, dveře do V štítu, dveře do štítu objektu 5	1	kpl	1 000 000	1 000 000
vč. DPH				1 210 000



TRANSAT
ARCHITEKTI

Horácká galerie, Nové Město na Moravě
Obnova severního křídla zámku

Situace

stupeň:

investor:

zodpovědný projektant: Ing. Petr Všečka, autorizovaný architekt
vypracovali: Ing. P. Všečka, Ing. arch. K. Menšík

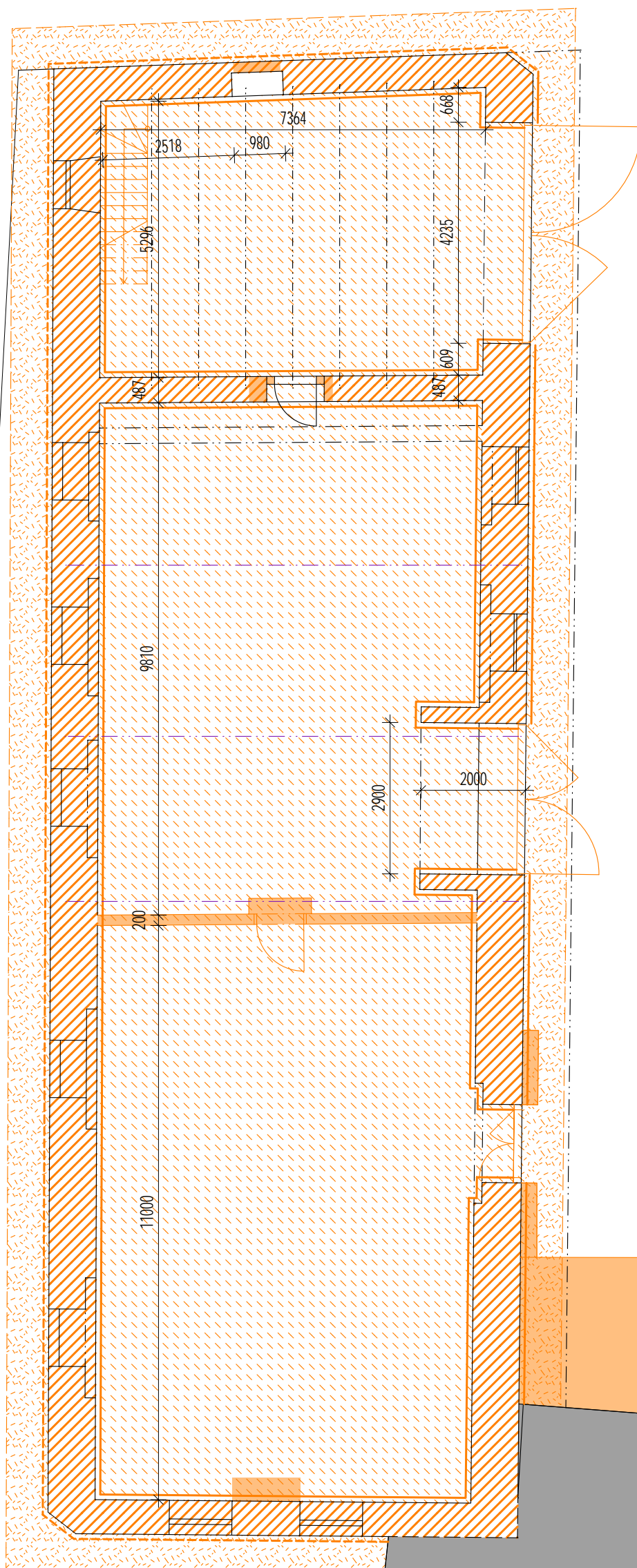
S00

XII.2016







M 1:1000

Studie

Kraj Vysočina



legenda:

-  bourané konstrukce, přístavek k odstranění
-  bourané podlahy
-  venkovní odkop, drenáže
-  hydroizolace zdiva podřezáním a injektáží
-  osekání omítek v celé ploše
-  osekání omítek kolem řezu cca 0,5m

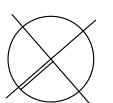
TRANSAT
ARCHITEKTI
Horácká galerie, Nové Město na Moravě
Obnova severního křídla zámku

Půdorys přízemí - stav, bourání

stupeň:

investor:

zodpovědný projektant: Ing. Petr Všečka, autorizovaný architekt
vypracovali: Ing. P. Všečka, Ing. arch. K. Menšík



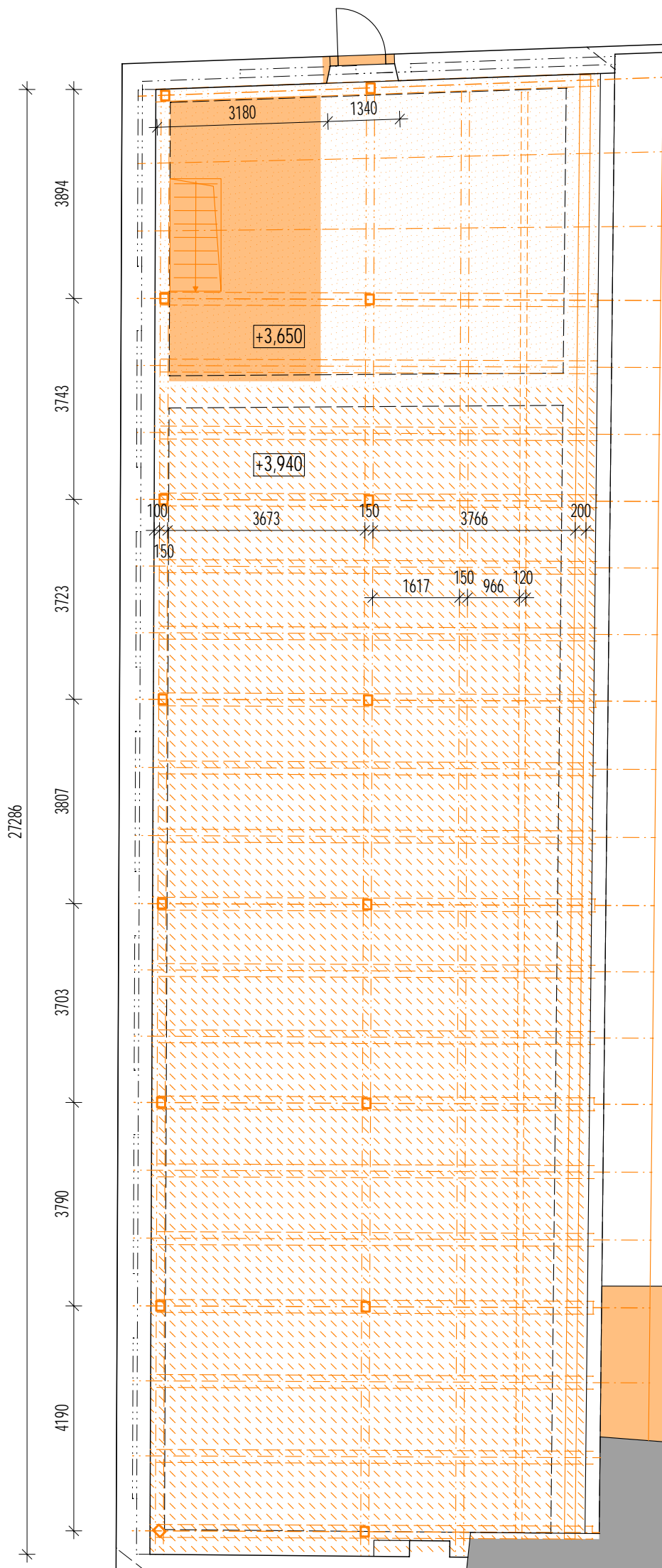
S01

XII.2016





M 1:100

Studie

Kraj Vysočina



legenda:

-  bourané konstrukce, přístavek k odstranění
-  bourané podlahy
-  venkovní odkop, drenáže
-  konstrukce krovu k odstranění

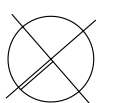
TRANSAT
ARCHITEKTI
Horácká galerie, Nové Město na Moravě
Obnova severního křídla zámku

Půdorys podkroví - stav, bourání

stupeň:

investor:

zodpovědný projektant: Ing. Petr Všečka, autorizovaný architekt
vypracovali: Ing. P. Všečka, Ing. arch. K. Menšík



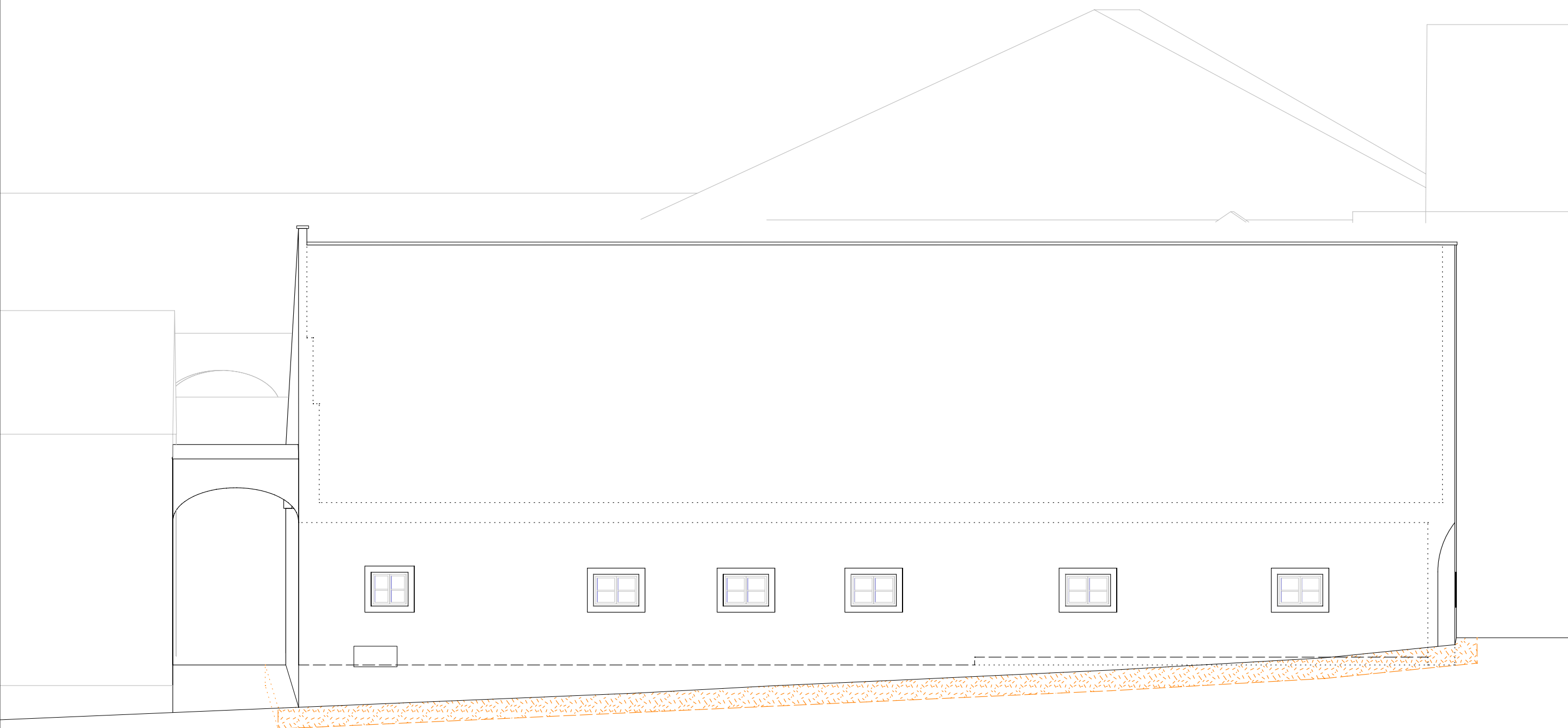
S02

XII.2016

M 1:100

Studie

Kraj Vysočina



TRANSAT
ARCHITEKTI
Horácká galerie, Nové Město na Moravě
Obnova severního křídla zámku

Pohled SV - stav a sanace

stupeň:

investor:

zodpovědný projektant: Ing. Petr Všečka, autorizovaný architekt
vypracovali: Ing. P. Všečka, Ing. arch. K. Menšík

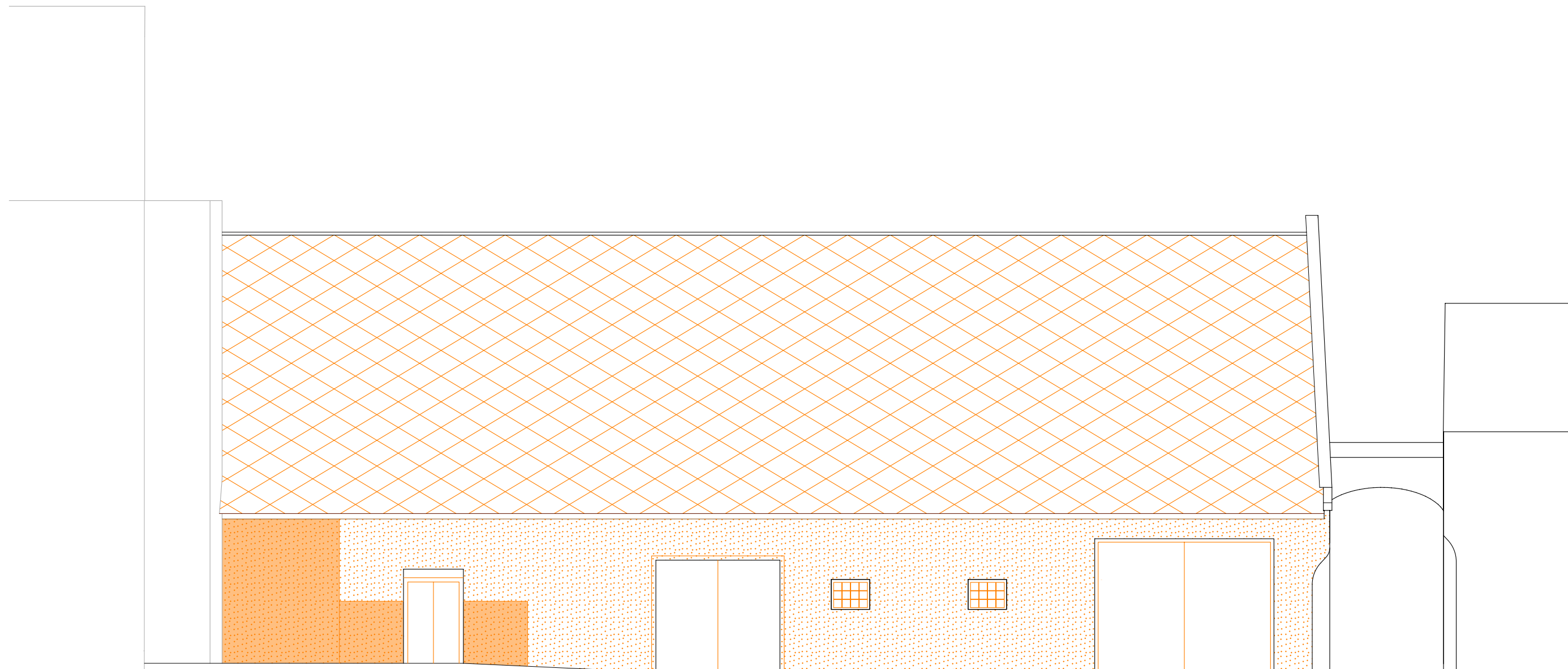
S03

XII.2016




M 1:100

Studie

Kraj Vysočina



legenda:

-  bourané konstrukce
-  odstranění omítek
-  odstranění střechy vč. krovu

TRANSAT
ARCHITEKTI
Horácká galerie, Nové Město na Moravě
Obnova severního křídla zámku

Pohled JZ - stav a sanace

stupeň:

investor:

zodpovědný projektant: Ing. Petr Všečka, autorizovaný architekt
vypracovali: Ing. P. Všečka, Ing. arch. K. Menšík

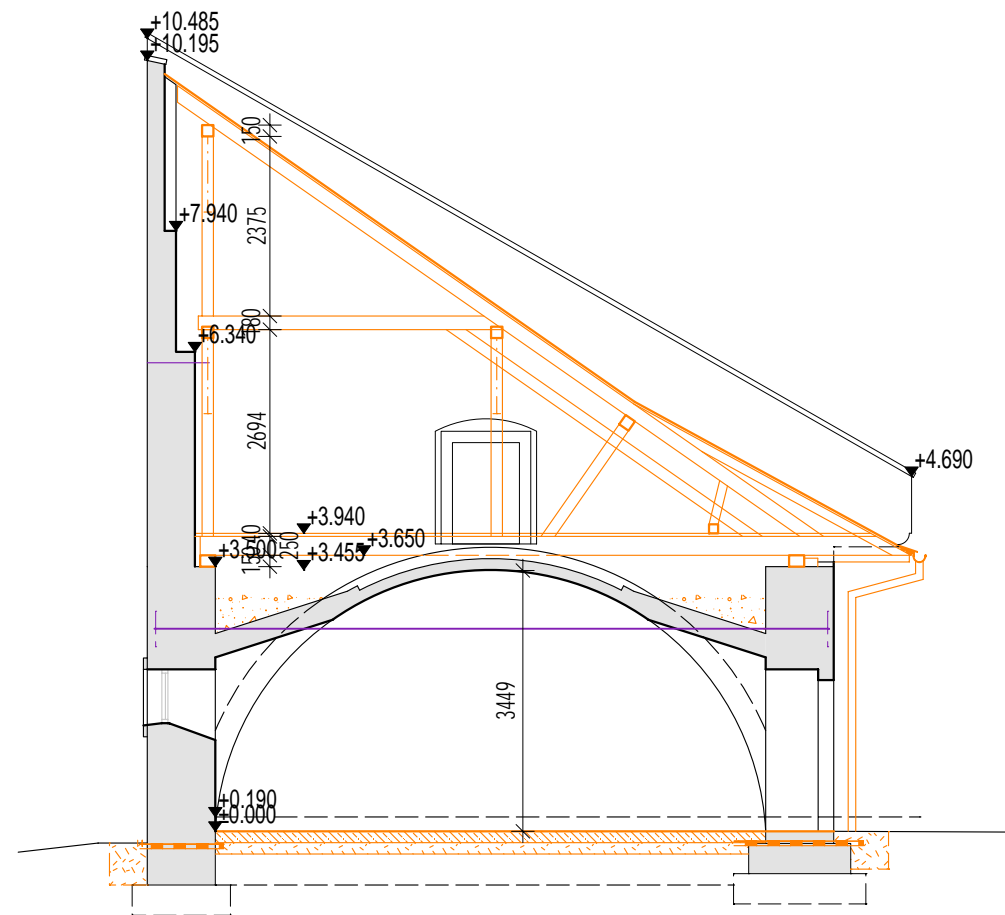
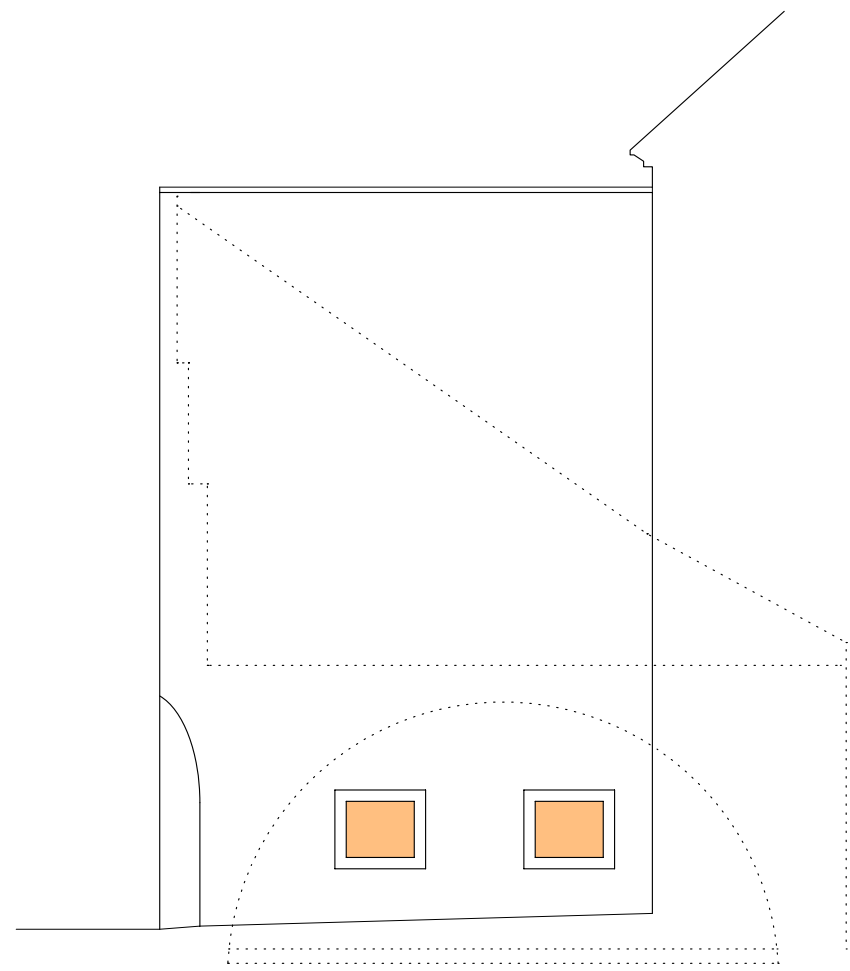
S04

XII.2016

M 1:100

Studie

Kraj Vysočina



legenda:

- bourané konstrukce
- bourané podlahy
- venkovní odkop, drenáže
- hydroizolace zdiva injektáží
- osekání omítek v celé ploše
- osekání omítek do výšky zavlnutí cca 1,5m

TRANSAT
ARCHITEKTI
Horácká galerie, Nové Město na Moravě
Obnova severního křídla zámku

Pohled SZ, řez příčný - stav a sanace
stupeň:
investor:
zodpovědný projektant: Ing. Petr Všečka, autorizovaný architekt
vypracovali:

S05

XII.2016

M 1:100

Studie

Kraj Vysočina

Ing. P. Všečka, Ing. arch. K. Menšík

20 Stw
20,0/24,4

6.01
péče o sbírky,
transportní depozitář
39,7m²

110x210x90

6.02
depozitář soch
153m²

A

A

1/2

TRANSAT
ARCHITEKTI
Horácká galerie, Nové Město na Moravě
Obnova severního křídla zámku

Půdorys přízemí - návrh

stupeň:

investor:

zodpovědný projektant: Ing. Petr Všečka, autorizovaný architekt
vypracovali: Ing. P. Všečka, Ing. arch. K. Menšík



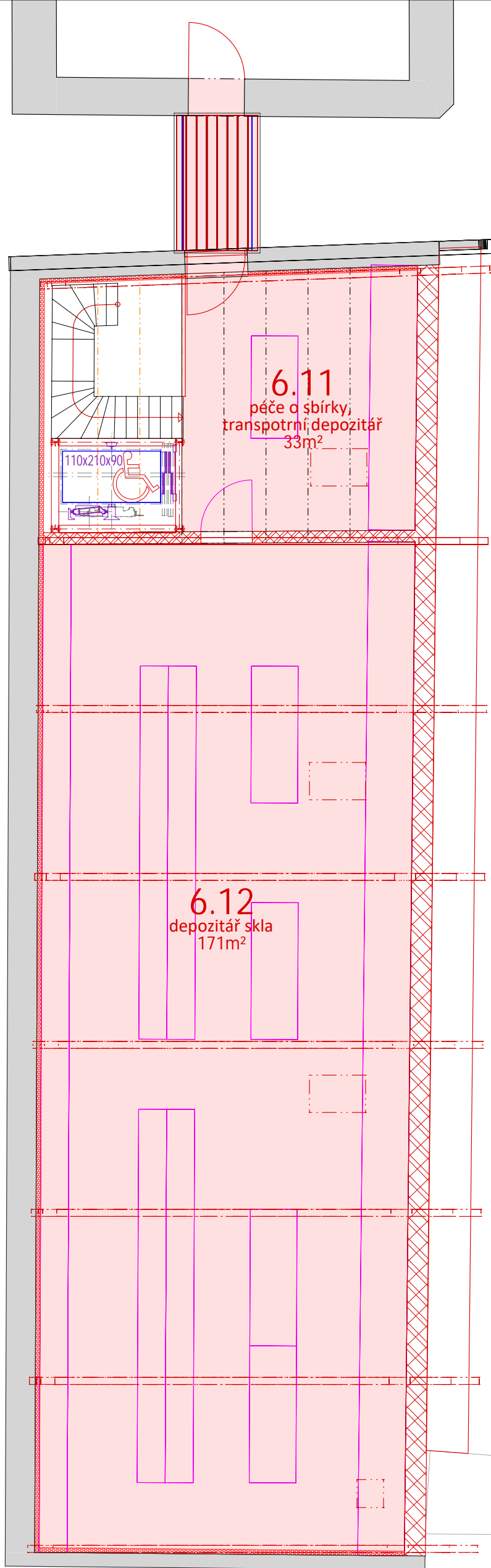
S06

XII.2016

M 1:100

Studie

Kraj Vysočina



TRANSAT
ARCHITEKTI

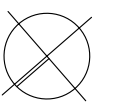
Horácká galerie, Nové Město na Moravě
Obnova severního křídla zámku

Půdorys podkroví - návrh

stupeň:

investor:

zodpovědný projektant: Ing. Petr Všečka, autorizovaný architekt
vypracovali: Ing. P. Všečka, Ing. arch. K. Menšík



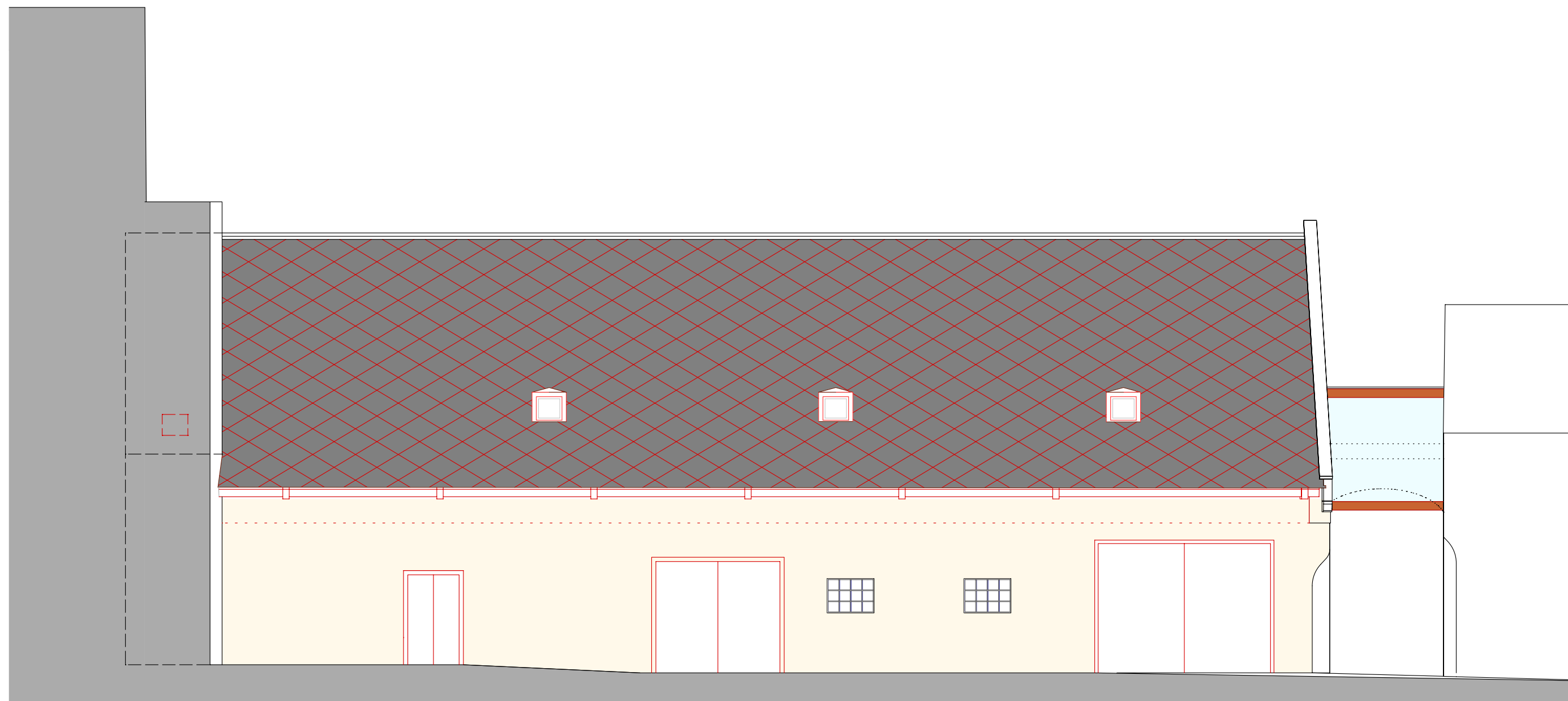
S07

XII.2016

M 1:100

Studie

Kraj Vysočina



TRANSAT
ARCHITEKTI
Horácká galerie, Nové Město na Moravě
Obnova severního křídla zámku

Pohled JZ - návrh

stupeň:

investor:

zodpovědný projektant: Ing. Petr Všečetka, autorizovaný architekt
vypracovali: Ing. P. Všečetka, Ing. arch. K. Menšík

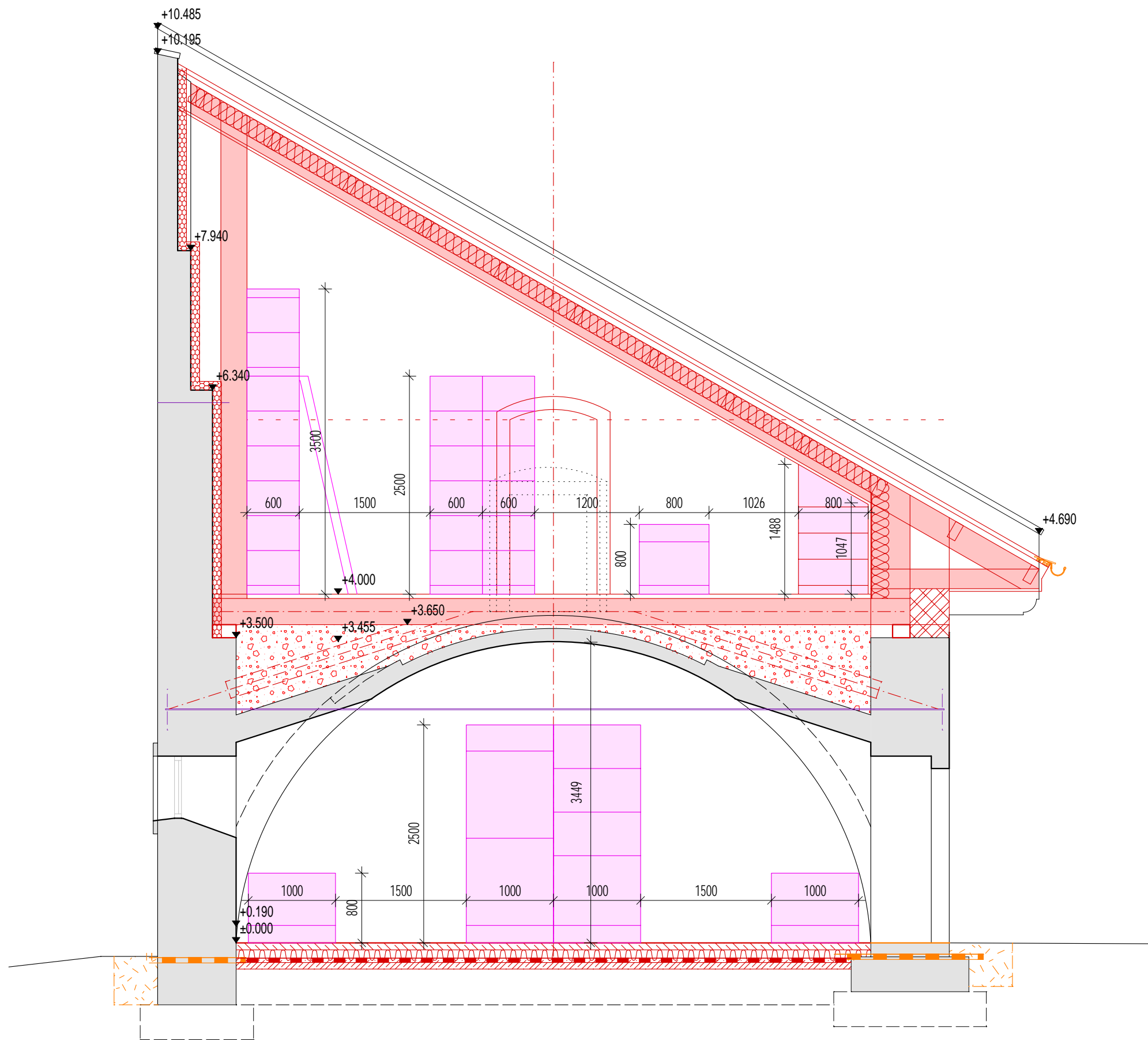
S08

XII.2016

M 1:100

Studie

Kraj Vysočina




TRANSAT
 ARCHITEKTI
 Horácká galerie, Nové Město na Moravě
 Obnova severního křídla zámku

Řez příčný - návrh

stupeň:

investor:

zodpovědný projektant: Ing. Petr Všečka, autorizovaný architekt
 vypracovali: Ing. P. Všečka, Ing. arch. K. Menšík

S09

XII.2016

M 1:50

Studie

Kraj Vysočina