

**Výzva k podání nabídky
na veřejnou zakázku malého rozsahu (na služby) s názvem:**

Sečení v ZCHÚ Kraje Vysočina 2020

Kraj Vysočina se sídlem Žižkova 1882/57, 587 33 Jihlava, jako zadavatel vyhlašuje v souladu s Pravidly Rady Kraje Vysočina pro zadávání veřejných zakázek ze dne 15. 5. 2017 č. 07/17 výzvu k podání nabídek na tuto veřejnou zakázku malého rozsahu na služby s názvem Sečení v ZCHÚ Kraje Vysočina 2020.

Nejedná se o zadávací řízení dle zákona č. 134/2016 Sb., o zadávání veřejných zakázek, ve znění pozdějších předpisů.

Název veřejné zakázky	Sečení v ZCHÚ Kraje Vysočina 2020
Zadavatel	
Název	Kraj Vysočina
IČO	708 90 749
Adresa sídla	Žižkova 1882/57, Jihlava, PSČ: 587 33
Osoby oprávněné jednat za zadavatele	MUDr. Jiří Běhounek, hejtman Kraje Vysočina Ing. Bc. Martin Hyský, člen rady Kraje Vysočina
Kontaktní osoba	Ing. Jan Jones
Telefon	564 602 501, 724 650 108
E-mail	jones.j@kr-vysocina.cz
Profil zadavatele	https://ezak.kr-vysocina.cz/

Zadávací dokumentace na zakázku malého rozsahu (na služby),

název veřejné zakázky:

Sečení v ZCHÚ Kraje Vysočina 2020

1. Vymezení plnění veřejné zakázky malého rozsahu

Předmětem veřejné zakázky je zajištění péče (ve smyslu § 68 odst. 3 zákona č. 114/1992 Sb., o ochraně přírody a krajiny, v platném znění) pro vybraná zvláště chráněná území ochrany přírody, jejíž zajištění je v kompetenci Krajského úřadu Kraje Vysočina.

Péčí v této veřejné zakázce se rozumí zejména ruční (popř. ručně vedenou či malou mechanizací) kosení travino-bylinných porostů, suchých trávníků a mezofilních luk na svazích, vlhkých, podmáčených a rašelinných luk a rašelinišť apod., včetně odstranění vykosené biomasy a případně dalších opatření s tím spojených (vyhrabávání mechu, odstranění náletů dřevin, úklid odpadu apod. dle upřesnění položek v přílohách zadávací dokumentace a obchodních podmínek pro jednotlivá zvláště chráněná území).

Předmět plnění zakázky je rozdělen do **sedmi částí**, každá část řeší péči pro jedno zvláště chráněné území (případně i jen pro vybrané dílčí plochy zvláště chráněného území), přičemž dodavatel může podat nabídku na jednu část nebo na více částí veřejné zakázky.

Bližší informace o jednotlivých zvláště chráněných územích jsou v ústředním seznamu. Ústřední seznam je dálkově přístupný na <http://drusop.nature.cz/> a obsahuje mj. zřizovací dokumenty, informace o vymezení území, udělených výjimkách ap.

Jednotlivé části této veřejné zakázky jsou:

Číslo a název části veřejné zakázky
Část 1. Sečení v ZCHÚ Kraje Vysočina 2020 – Borecká skalka
Část 2. Sečení v ZCHÚ Kraje Vysočina 2020 – U Hamrů
Část 3. Sečení v ZCHÚ Kraje Vysočina 2020 – V Mezence
Část 4. Sečení v ZCHÚ Kraje Vysočina 2020 – Údolí potoka u Dolské Myslivny
Část 5. Sečení v ZCHÚ Kraje Vysočina 2020 – Nad koupalištěm
Část 6. Sečení v ZCHÚ Kraje Vysočina 2020 – Na Ostrážné
Část 7. Sečení v ZCHÚ Kraje Vysočina 2020 – Opatovské zákopy

Pokud není uvedeno jinak, vztahují se požadavky na zpracování nabídky uvedené v této zadávací dokumentaci na všechny části veřejné zakázky.

Podrobná **specifikace předmětů pro každou část veřejné zakázky** je zpracována a uvedena **samostatně** v příloze 1 zadávacích podmínek s názvem **Popis managementu** pro jednotlivá ZCHÚ.

Podrobnosti týkající se předmětu plnění veřejné zakázky a vymezení požadavků zadavatele na plnění předmětu veřejné zakázky jsou stanoveny v příloze 2 zadávacích podmínek s názvem **Obchodní podmínky** (Obchodní podmínky jsou pro všechny části veřejné zakázky zpracovány stejně, a doplňují se o specifikaci dle přílohy 1 Popis managementu pro předmětnou část veřejné zakázky = pro vybrané ZCHÚ).

2. Doba a místo plnění veřejné zakázky malého rozsahu

Termín zahájení a dokončení a místo plnění jsou pro jednotlivé části předmětu veřejné zakázky uvedeny v příslušných Popisech managementu pro jednotlivá ZCHÚ (přílohách návrhu smlouvy o dílo = v příloze 1 zadávacích podmínek).

3. Zadávací dokumentace

Zadávací dokumentaci tvoří tento dokument označený jako zadávací dokumentace k veřejné zakázce malého rozsahu na služby včetně příloh (př. 1 a 2 – viz výše a př. 3 Vzor čestného prohlášení).

Zadávací dokumentace je zadavatelem zpřístupněna způsobem umožňujícím dálkový přístup na adrese profilu zadavatele <https://ezak.kr-vysocina.cz> pod názvem veřejné zakázky: Sečení v ZCHÚ Kraje Vysočina 2020.

4. Požadavky na prokázání splnění kvalifikace

Zadavatel stanovuje shodné požadavky na kvalifikaci pro všechny části veřejné zakázky.

4.1. Obecné požadavky zadavatele na prokázání kvalifikace

Dodavatel je povinen prokázat splnění kvalifikace ve lhůtě pro podání nabídek. Hodnoceny budou pouze nabídky podané dodavateli, kteří prokázali splnění kvalifikace.

4.2 Zadavatel pro účely veřejné zakázky stanoví tyto požadavky na kvalifikaci:

Dodavatel předloží tyto doklady:

1. Čestné prohlášení o splnění skutečností uvedených v příloze č. 3 zadávací dokumentace podepsané osobou oprávněnou jednat za dodavatele.
2. Doklad o oprávnění poskytovat služby, jež jsou předmětem veřejné zakázky.
3. Prohlášení o alespoň 2 významných službách (referenčních zakázkách) obdobného charakteru provedených v posledních 3 letech. Zakázkou obdobného charakteru se pro tento účel rozumí zakázka, jejíž součástí bylo zajištění péče ručním kosením travinobylinných porostů ve zvláště chráněných územích v kategoriích přírodní památka nebo přírodní rezervace nebo národní přírodní památka nebo národní přírodní rezervace (ručním kosením je pro účely této zakázky: kosení kosou, kosení motorovou kosou/křovinořezem, kosení ručně vedenou sekačkou nebo speciální mechanizací pro kosení na podmáčených a rašelinných pozemcích). Prohlášení dodavatel předkládá na závazném vzoru, který je přílohou č. 3 této zadávací dokumentace, a musí obsahovat určení obsahu a rozsahu služeb (včetně uvedení kategorie a názvu zvláště chráněného území, kde byla služba realizována), dobu provedení služeb a kontakt na osobu, u níž lze provedení služeb ověřit.

Pro doklad prokazující kvalifikaci (oprávnění poskytovat služby) dle bodu 2. postačuje předložení prosté kopie. Čestné prohlášení dle bodu 1. a 3. bude předloženo v originále.

5. Základní hodnotící kritérium

Nabídka na každou část veřejné zakázky bude hodnocena samostatně. Zadavatel vybere nejvhodnější nabídku podanou vždy na příslušnou část veřejné zakázky, a to na základě jediného hodnotícího kritéria **nejnižší nabídkové ceny**.

Při hodnocení nabídkové ceny je rozhodující cena **včetně DPH**.

6. Požadavky a podmínky pro zpracování nabídky

6.1 Požadavky na způsob zpracování nabídkové ceny

Dodavatel stanoví nabídkovou cenu za celé plnění příslušné části veřejné zakázky.

Nabídková cena bude zpracována v souladu se zadávací dokumentací.

6.2 Dodavatel předloží nabídkovou cenu v této struktuře:

Cena díla bez DPH

Sazba DPH (nebo dodavatel uvede, že je „neplátce DPH“)

Celková cena díla včetně DPH

V případě, že dodavatel není plátcem DPH, vyplní cenu bez DPH a včetně DPH stejnou, v kolonce sazba DPH pak uvede informaci, že není plátcem DPH.

Nabídková cena ve výše uvedeném členění **bude uvedena v návrhu smlouvy o dílo** (tj. v doplněných a podepsaných obchodních podmínkách).

Nabídková cena bude uvedena v CZK.

Nabídková cena bude stanovena jako nejvýše přípustná a bude zahrnovat veškeré náklady nutné k provedení díla v požadovaném rozsahu dle této zadávací dokumentace. Nabídková cena musí zohledňovat i předpokládaný vývoj cen v daném oboru včetně předpokládaného vývoje kurzu české měny k zahraničním měnám až do doby dokončení předmětné zakázky.

Případná změna sazby DPH nebude mít vliv na sjednanou výši ceny.

6.3 Variantní řešení

Zadavatel nepřipouští variantní řešení nabídky.

7. Požadavky k obsahovému členění a formě zpracování nabídky a jejího předložení

Pro každou část veřejné zakázky je třeba zpracovat samostatnou nabídku.

Nabídka bude předložena v jednom originále v písemné formě **v českém jazyce**.

Nabídka nebude obsahovat přepisy a opravy, které by mohly zadavatele uvést v omyl.

V případě, že nabídka bude podepsána jinou osobou než dodavatelem (v případě fyzické osoby) nebo statutárním zástupcem dodavatele (v případě právnické osoby), bude součástí nabídky plná moc, kterou dodavatel zmocňuje jinou osobu k činění právních úkonů za dodavatele. Z plné moci musí být jednoznačně patrné, k jakým úkonům je osoba zmocněna.

7.1 Členění nabídky

- **dodavatel použije pořadí dokumentů specifikované v následujících bodech tohoto článku zadávací dokumentace** (pro každou část veřejné zakázky je třeba zpracovat samostatnou nabídku):

- **návrh smlouvy o dílo** - návrh smlouvy o dílo musí být zpracován v souladu s obchodními podmínkami danými touto zadávací dokumentací pro vybranou část veřejné zakázky (dle příloh 1 a 2 zadávací dokumentace – Obchodní podmínky včetně

přílohy Popis managementu pro předmětnou část veřejné zakázky = pro vybrané ZCHÚ) a musí být podepsán osobou oprávněnou jednat jménem či za dodavatele;

- **doklady, jimiž dodavatel prokáže splnění kvalifikace** - v rozsahu a formě požadované v bodě 4.2 této zadávací dokumentace.

7.2 Obchodní podmínky jsou zpracovány ve formě návrhu smlouvy o dílo. Dodavatel do Obchodních podmínek (včetně přílohy Popis managementu) doplní údaje nezbytné pro vznik návrhu smlouvy (zejména vlastní identifikační údaje a nabídkovou cenu, ocenění položek a součtu v rozpočtu – podbarvených) a takto doplněné Obchodní podmínky včetně jejich přílohy předloží jako svůj návrh smlouvy. Návrh smlouvy musí respektovat stanovené Obchodní podmínky. Dodavatel je oprávněn Obchodní podmínky měnit a doplňovat pouze tam, kde je to výslovně stanoveno Obchodními podmínkami, zadávací dokumentací nebo kde to vyplývá z textu Obchodních podmínek.

Nevyplnění všech relevantních položek nebo neocenění některé z nenulových položek v položkovém rozpočtu a nepodepsání těchto Obchodních podmínek dodavatelem, či předložení neúplných Obchodních podmínek (např. bez přílohy Popis managementu) bude hodnoceno jako nesplnění podmínek stanovených v zadávací dokumentaci.

V případě, že vznikne rozpor mezi údaji obsaženými v jednotlivých částech zadávací dokumentace a Obchodními podmínkami, jsou pro zpracování nabídky podstatné údaje obsažené v Obchodních podmínkách.

V případě nejasností v obsahu Obchodních podmínek má dodavatel možnost si případné nejasnosti vyjasnit v průběhu lhůty stanovené pro podání nabídek.

8. Podání nabídky

Lhůta pro podání nabídek končí dne **20. dubna 2020 v 15⁰⁰ hod.**

Nabídka bude doručena na adresu Krajský úřad Kraje Vysočina, odbor životního prostředí a zemědělství, Žižkova 57, 587 33 Jihlava v řádně uzavřené obálce opatřené na přelepu razítkem a na přední straně označené názvem veřejné zakázky „**SEČENÍ V ZCHÚ KRAJE VYSOČINA 2020**“, názvem **příslušné části veřejné zakázky**, na níž je nabídka podávána a textem „**NEOTEVÍRAT - VEŘEJNÁ ZAKÁZKA**“. Na obálce musí být uvedena adresa dodavatele.

V jedné obálce může být více samostatných nabídek pro více částí této veřejné zakázky – v tom případě pak musí být obálka (ve smyslu předchozího odstavce) označena názvy všech **příslušných částí veřejné zakázky**. V tomto případě pak postačuje též společné doložení (v obálce jedno vyhotovení) dokladů, jimiž dodavatel prokáže splnění kvalifikace (v rozsahu a formě požadované v bodě 4.2 této zadávací dokumentace).

Nabídku je možné doručit poštou nebo osobně předat na podatelně zadavatele na adrese: Krajský úřad Kraje Vysočina, Žižkova 57, 587 33 Jihlava v době úředních hodin podatelny, které jsou zveřejněny na adrese <https://www.kr-vysocina.cz/elektronicka-podatelna-krajskeho-uradu-vysocina/d-4032052/p1=2052>, poslední den lhůty do 15⁰⁰ hod.

Splnění lhůty pro podání nabídek se posuzuje podle podacího razítka podatelny zadavatele.

9. Další podmínky veřejné zakázky malého rozsahu a práva zadavatele

Do hodnocení budou zařazeny pouze ty nabídky, které splní podmínky této výzvy pro podání nabídky z hlediska obsahu a úplnosti a budou-li předloženy ve stanovené lhůtě. Nabídky dodavatelů, kteří nesplní kvalifikační předpoklady, nebudou hodnoceny. Nabídky podané dodavateli zůstávají vlastnictvím zadavatele.

Zadavatel si vyhrazuje právo zrušit zadávací řízení (i jen pro některou část veřejné zakázky). Žádný z dodavatelů nemá ani v tomto případě nárok na náhradu nákladů spojených s vypracováním a podáním nabídky.

Dodavatel může podat pouze jednu nabídku na každou část veřejné zakázky. Pokud podá více nabídek samostatně nebo společně s dalšími dodavateli, nebo podá nabídku a současně je subdodavatelem jiného dodavatele, zadavatel všechny nabídky podané takovým dodavatelem vyřadí.

Přílohy:

Př. 1 – Popis managementu pro jednotlivá ZCHÚ (pro jednotlivé části veřejné zakázky);

Př. 2 – Obchodní podmínky;

Př. 3 – Vzor čestného prohlášení;

V Jihlavě, 27. 3. 2020



.....
Ing. Bc. Hyský Martin
člen Rady Kraje Vysočina
pro oblast lesního a vodního hospodářství,
zemědělství a životního prostředí

Příloha 1 Zadávací dokumentace a Obchodních podmínek – Popis managementu pro ZCHÚ Borecká skalka

Položkový rozpočet (oceněný výkaz výměr) **PODBARVENÉ BUŇKY DOPLNÍ UCHAZEČ**

Název zakázky:	Sečení v ZCHÚ Kraje Vysočina 2020
Část:	1. Borecká skalka

Číslo položky	Dílčí plocha	Název položky (popis položky)	termín realizace	MJ	množství MJ	cena / MJ	celkem (Kč) včetně DPH
1	1, 3, 4, 5	Sečení (suchých trávníků s roztroušenými hadcovými skalkami a drobnými jámami po těžbě) ručně nesenou nebo vedenou mechanizací (ruční kosou, křovinořezem nebo ručně vedenou sekačkou s prstovým žacím ústrojím), do sklizně posečené hmoty počítaje též pečlivé vyhrabání stařiny a opadu jehličnatých dřevin. Jedna seč.	1. 6. až 15. 7. 2020	ha	0,31		
2	4	Odstranění zlomu borovice (1 kmen, průměr 41-50)	Před zahájením seče (dle položky 1)	ks	1		
3	1*)	Důsledné vyhrabání mechu kovovými hráběmi (neporušit trsy sleziníku hadcového)	Do 14ti dní od ukončení sečení a odstranění biomasy (dle položky 1)	m ²	100		
4	1, 2, 3, 4, 5	Sběr a odstranění odpadků, odstranění ohniště	Do 14ti dní od ukončení sečení a odstranění biomasy (dle položky 1)	kg	30		
Celkem							

*) přesné umístění opatření na ploše vyznačí zástupce objednatele pro věci technické po oznámení zhotovitele o dokončení položky 1

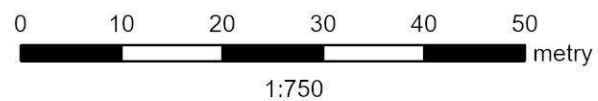
Situace dílčích ploch a bližší pokyny a podmínky

Situace dílčích ploch

Přírodní památka Borecká skalka, Kraj Vysočina, obec Borek, k. ú. Borek u Chotěboře



Podkladová data © ČÚZK



Legenda

- hranice ZCHÚ
- dílčí plochy
- borovice k odstranění

Bližší pokyny a podmínky

Pokud není ve smlouvě o dílo (Obchodních podmínkách) či v této příloze (Popis managementu) stanoveno jinak, bude dílo zhotoveno v souladu se standardem vydaným AOPK ČR pod číslem a názvem: SPPK D 02 004 - 2017 [Sečení](#) (viz <http://standardy.nature.cz>).

Zejména pak:

- Při nakládání a odvážení biomasy ze ZCHÚ nesmí dojít k poškozování půdního povrchu a vegetačního krytu.
- Dočasné deponování hmoty na lokalitě je nepřipustné (při mimořádně nepříznivých klimatických podmínkách, kdy by při jejím vyklizení hrozilo poškození lokality, je možné pouze na základě předchozího písemného souhlasu zadavatele – například protokolem dle bodu. 2.3. smlouvy).
- Při sečení budou odstraněny (posečeny) i jednotlivé výhony (zmlazení) keřů a pařezové výmladky.
- Při sečení budou mj. dodržovány tyto zásady:
 - a) Výška sečení: Optimální výška sečení porostů je 6 – 10 cm nad povrchem půdy (při nižší výšce dochází k poškozování drnu, pomalému obrůstání, pomalému zavádání píce, kontaminaci zeminou a k poškozování žacích strojů kameny). Porosty budou dosahovat před sečením výšky alespoň 15 cm.
 - b) V případě sečení křovinořezem bude provedeno sečení křovinořezem s kotoučem (hladký řez bez roztřepení umožňuje lepší obrůstání rostlin) tzn., že nebude používán křovinořez se strunou.
 - c) V případě sečení ručně vedenou sekačkou bude sečení provedeno sekačkou s prstovým žacím ústrojím (hladký řez bez roztřepení umožňuje lepší obrůstání rostlin).
 - d) Posečená biomasa (nejlépe vyschlá, nebo alespoň zavadlá) musí být sklízena ručně (pomocí plachet) nebo za použití lehké mechanizace se širokými pneumatikami.
 - e) Posečená hmota může být na pozemcích sušena - v tomto případě během sušení, které proběhne za jeden až několik dnů (max. 7 dnů, jinak dochází k odumírání („vyležení“) překrytých rostlin), musí být vysečená hmota obrácena (během obracení a shrnování píce/travní hmoty dochází k vypadávání semen v různém stádiu zralosti na povrch půdy).
 - f) Posečená hmota může být odstraněna bez sušení - v tomto případě je posečenou hmotu nutné ponechat alespoň jeden den na ploše (bude tak umožněn únik bezobratlých předtím, než dojde ke sběru hmoty).
 - g) Mulčování a pálení posečené hmoty se nepřipouští.

Příloha 1 Zadávací dokumentace a Obchodních podmínek – Popis managementu pro ZCHÚ U Hamrů

Položkový rozpočet (oceněný výkaz výměr) **PODBARVENÉ BUŇKY DOPLNÍ UCHAZEČ**

Název zakázky:	Sečení v ZCHÚ Kraje Vysočina 2020
Část:	2. U Hamrů

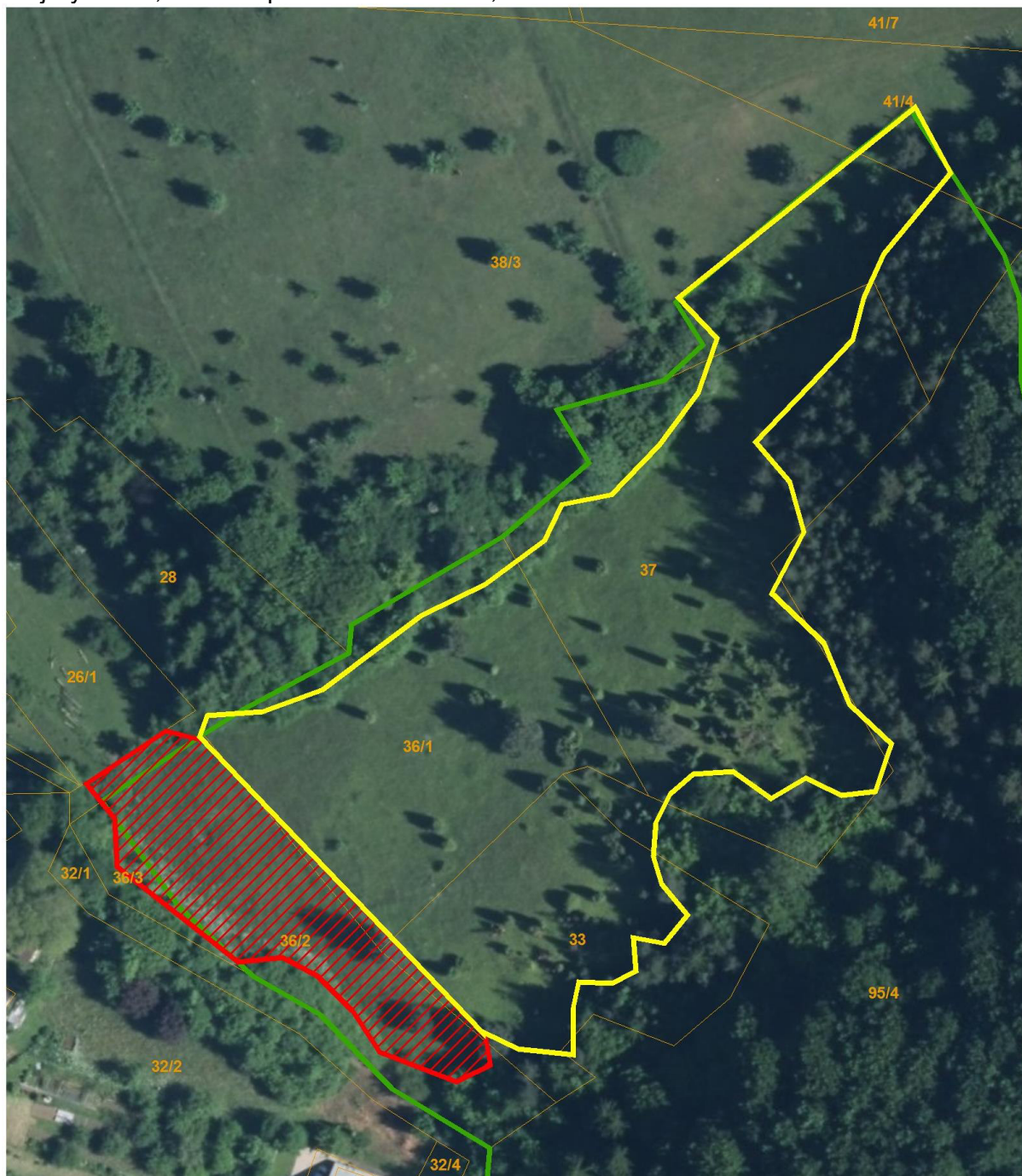
Číslo položky	Dílčí plochy	Název položky (popis položky)	termín realizace	MJ	množství MJ	cena / MJ	celkem (Kč) včetně DPH
1	Dílčí plocha pro kosení	Fázovaná seč (šírokolistých suchých trávníků s výskytem mj. hořce křížatého, místy degradovaných) ručně nesenou nebo vedenou mechanizací (ruční kosou, křovinořezem nebo ručně vedenou sekačkou s prstovým žacím ústrojím, popřípadě lehkou mechanizací s prstovým žacím ústrojím). Nejprve bude pruhově posečena cca polovina dílčí plochy, vynechané pruhy budou dosečeny s časovým odstupem. Součástí prací je vyhledání a označení hořců křížatých (<i>Gentiana cruciata</i>) dřevěným kulem před sečením travního porostu. Sečení bude mimo vytyčené rostliny hořce křížatého. Na lokalitě ponecháno 5 menších nesečených plošek (cca 30 m ²) v různých částech plochy s druhově bohatým trávníkem, bez výskytu třtiny křovištní.	polovina pruhové seče do 10. 6. 2020 dosečení (pruhy s fázovým posunem) od 15. 9. 2020 do 15. 10. 2020	ha	0,95		
2	Dílčí plocha se třtinou	Sečení degradovaných porostů (ovsíkových luk se třtinou křovištní) ručně nesenou nebo vedenou mechanizací (ruční kosou, křovinořezem nebo ručně vedenou sekačkou s prstovým žacím ústrojím, popřípadě lehkou mechanizací s prstovým žacím ústrojím). První seč.	do 10. 6. 2020	ha	0,20		
3	Dílčí plocha se třtinou	Sečení degradovaných porostů (ovsíkových luk se třtinou křovištní) ručně nesenou nebo vedenou mechanizací (ruční kosou, křovinořezem nebo ručně vedenou sekačkou s prstovým žacím ústrojím, popřípadě lehkou mechanizací s prstovým žacím ústrojím). Druhá seč.	od 15. 9. 2020 do 15. 10. 2020	ha	0,20		
Celkem							

Situace dílčích ploch a bližší pokyny a podmínky

Situace dílčích ploch

Přírodní památka U Hamrů

Kraj Vysočina, obec Štěpánov nad Svratkou, k. ú. Borovec



Podkladová data © ČÚZK

0 5 10 20 30 40 50
metry

1:1 000

Legenda

- dílčí plochy pro kosení
- dílčí plocha se třtinou
- hranice ZCHÚ
- Parcely

(situace zmenšena oproti uvedenému měřítku)

Bližší pokyny a podmínky

Pokud není ve smlouvě o dílo (Obchodních podmínkách) či v této příloze (Popis managementu) stanoveno jinak, bude dílo zhotoveno v souladu se standardem vydaným AOPK ČR pod číslem a názvem: SPPK D 02 004 - 2017 Sečení (viz <http://standards.nature.cz>).

Zejména pak:

- Dodavatel zajistí **vyhledání a označení** hořců křížatých (*Gentiana cruciata*) dřevěným kůlem před sečením travního (travino bylinného) porostu. Přeznačeno bude i stávající poškozené označení rostlin. Dodavatel objednateli předá **listinu se součtem označených rostlin** (počet rostlin na lokalitě). **Posečení ploch** bude **mimo vytyčené rostliny hořce křížatého** v termínu **do 31. srpna** včetně odvozu a likvidace vysečené biomasy. V rámci seče bude na lokalitě **ponecháno 5 menších nesečených plošek** (cca 30m²) v různých částech lokality s druhově bohatým trávníkem, bez výskytu třtiny křovištní.
- Při sečení budou mj. dodržovány tyto další zásady:
 - a) Výška sečení: Optimální výška sečení porostů je 6 – 10 cm nad povrchem půdy (při nižší výšce dochází k poškozování drnu, pomalému obrůstání, pomalému zavádání píce, kontaminaci zeminou a k poškozování žacích strojů kameny). Porosty budou dosahovat před sečením výšky alespoň 15 cm.
 - b) V případě sečení křovinořezem bude provedeno sečení křovinořezem s kotoučem (hladký řez bez roztřepení umožňuje lepší obrůstání rostlin), tzn. že nebude používán křovinořez se strunou.
 - c) V případě sečení ručně vedenou sekačkou bude sečení provedeno sekačkou s prstovým žacím ústrojím (hladký řez bez roztřepení umožňuje lepší obrůstání rostlin).
 - d) Posečená biomasa (nejlépe vyschlá, nebo alespoň zavadlá) musí být sklížena ručně (pomocí plachet) nebo za použití lehké mechanizace se širokými pneumatikami.
 - e) Posečená hmota může být na pozemcích sušena - v tomto případě během sušení, které proběhne za jeden až několik dnů (max. 7 dnů, jinak dochází k odumírání („vyležení“) překrytých rostlin), musí být vysečená hmota obrácena (během obracení a shrnování píce/travní hmoty dochází k vypadávaní semen v různém stádiu zralosti na povrch půdy).
 - f) Posečená hmota může být odstraněna bez sušení - v tomto případě je posečenou hmotu nutné ponechat alespoň jeden den na ploše (bude tak umožněn únik bezobratlých předtím, než dojde ke sběru hmoty).
 - g) Mulčování a pálení posečené hmoty se nepřipouští.
- Při nakládání a odvážení biomasy ze ZCHÚ nesmí dojít k poškozování půdního povrchu a vegetačního krytu.
- Dočasné deponování hmoty na lokalitě je nepřipustné (při mimořádně nepříznivých klimatických podmínkách, kdy by při jejím vyklízení hrozilo poškození lokality, je možné pouze na základě předchozího písemného souhlasu zadavatele – například protokolem dle bodu. 2.3. této smlouvy).

Příloha 1 Zadávací dokumentace a Obchodních podmínek – Popis managementu pro ZCHÚ V Mezence

Položkový rozpočet (oceněný výkaz výměr) **PODBARVENÉ BUŇKY DOPLNÍ UCHAZEČ**

Název zakázky:	Sečení v ZCHÚ Kraje Vysočina 2020
Část:	3. V Mezence

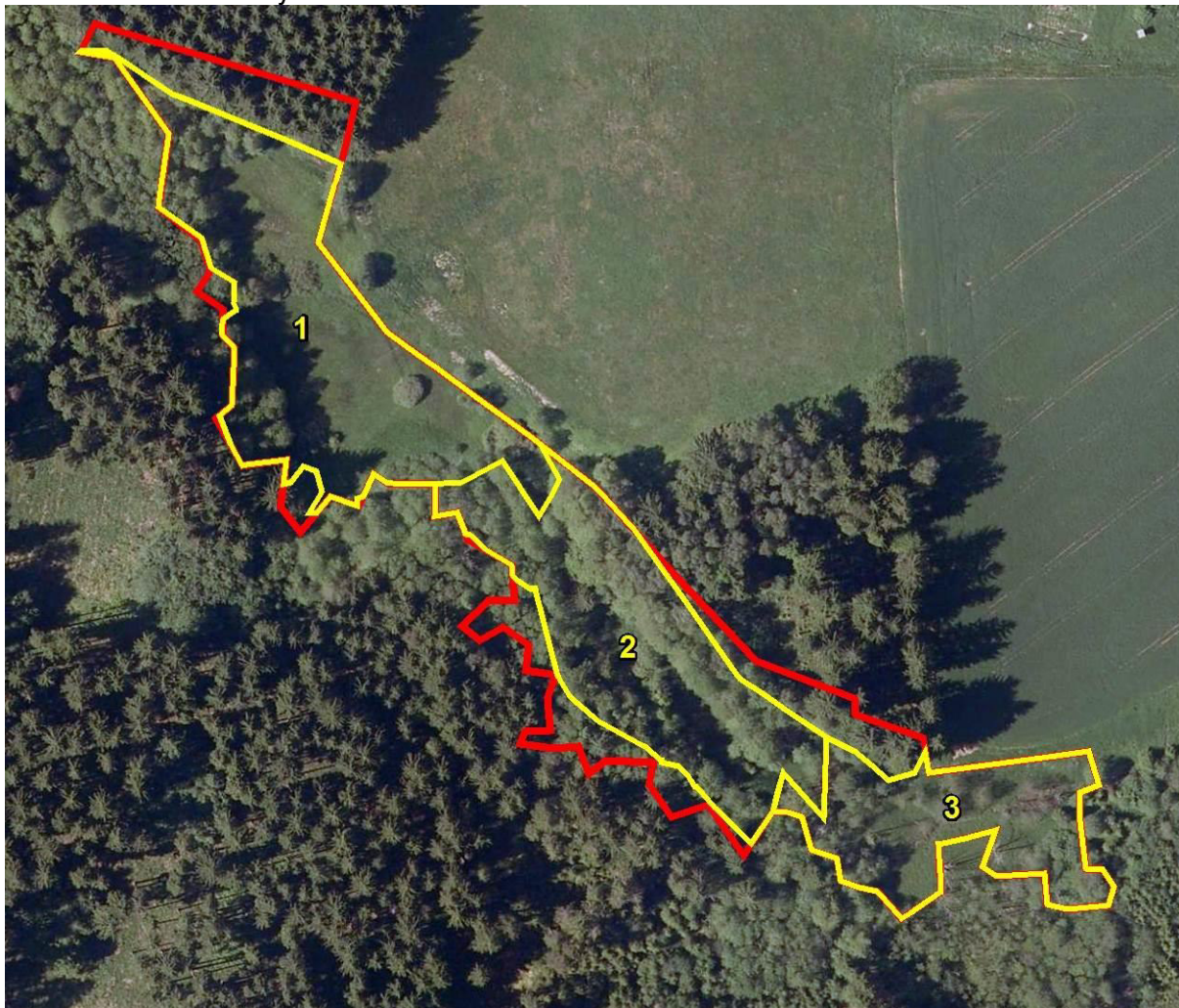
Číslo položky	Dílčí plocha	Název položky (popis položky)	termín realizace	MJ	množství MJ	cena / MJ	celkem (Kč) včetně DPH
1	1	Fázovaná seč (vlhkých a podmáčených luk) ručně nesenou nebo vedenou mechanizací (ruční kosou, křovinořezem nebo ručně vedenou sekačkou s prstovým žacím ústrojím, vhodnou do mokřadů), součástí sečení je i mechanické odstranění výmladků z kořenů po dřívě odstraněných pařezech a nově rašících náletů dřevin. Nejprve budou posečeny 2/3 dílčí plochy 1, vynechané dočasně neposečené plochy budou dosečeny s časovým odstupem.	první 2/3 seče od 15. 6. do 31. 7. 2020 dosečení 1/3 plochy od 1. 9 do 30. 9. 2020	ha	0,51		
2	2 a 3	Sečení (trvale podmáčených a zrašelinělých travino-bylinných porostů a rašelinišť) ručně nesenou nebo vedenou mechanizací (ruční kosou, křovinořezem nebo ručně vedenou sekačkou s prstovým žacím ústrojím, vhodnou do mokřadů). Součástí sečení je i mechanické odstranění výmladků z kořenů po dřívě odstraněných pařezech a nově rašících náletů dřevin. Jedna seč.	15. 6. – 30. 7. 2020	ha	0,64		
Celkem							

Situace dílčích ploch a bližší pokyny a podmínky

Situace dílčích ploch

Přírodní rezervace V Mezence,

Kraj Vysočina, obce Častrov, Mezná a Pelhřimov, k.ú. Častrov, Mezná u Pelhřimova a Vlášence-Drbohlavy



Podkladová data © ČÚZK

0 50 metry

1:2 000

Legenda

-  dílčí plochy
-  hranice ZCHÚ

Bližší pokyny a podmínky

Pokud není ve smlouvě o dílo (Obchodních podmínkách) či v této příloze (Popis managementu) stanoveno jinak, bude dílo zhotoveno v souladu se standardem vydaným AOPK ČR pod číslem a názvem: SPPK D 02 004 - 2017 [Sečení](#) (viz <http://standardy.nature.cz>).

Zejména pak:

- Sečení na dílčí ploše 1 bude fázově posunutě, tzn. při sečení (15. 6. – 31. 7.) budou ponechány několik metrů široké dočasně nesečené pásy, pruhy, čtverce apod. [„dočasně neposečené plochy“], jež nesmí být soustředěny do jedné části dílčí plochy – viz zásady

níže. Dočasně nesečené plochy budou tvořit cca 1/3 plochy a budou posečeny poté, co vegetace posečená při první seči odroste (v září), viz v rozpočtu položka 1.

- Na dílčích plochách 02 a 03 budou vynechána místa s tučnicí obecnou (spec. managementem), která před zahájením prací (k výzvě zhotovitele) vyznačí objednatel;
- Při nakládání a odvážení biomasy ze ZCHÚ nesmí dojít k poškozování půdního povrchu a vegetačního krytu.
- Dočasné deponování hmoty na lokalitě je nepřipustné (při mimořádně nepříznivých klimatických podmínkách, kdy by při jejím vyklizení hrozilo poškození lokality, je možné pouze na základě předchozího písemného souhlasu zadavatele – například protokolem dle bodu 2.3 této smlouvy).
- Při sečení budou mj. dodržovány tyto zásady:
 - a) Výška sečení: Optimální výška sečení porostů je 6 – 10 cm nad povrchem půdy (při nižší výšce dochází k poškozování drnu, pomalému obrůstání, pomalému zavádání píce, kontaminaci zeminou a k poškozování žacích strojů kameny). Porosty budou dosahovat před sečením výšky alespoň 15 cm.
 - b) V případě sečení křovinořezem bude provedeno sečení křovinořezem s kotoučem (hladký řez bez roztřepení umožňuje lepší obrůstání rostlin), tzn. že nebude používán křovinořez se strunou.
 - c) V případě sečení ručně vedenou sekačkou bude sečení provedeno sekačkou s prstovým žacím ústrojím (hladký řez bez roztřepení umožňuje lepší obrůstání rostlin).
 - d) Posečená biomasa (nejlépe vyschlá, nebo alespoň zavadlá) musí být sklížena ručně (pomocí plachet) nebo za použití lehké mechanizace se širokými pneumatikami.
 - e) Posečená hmota může být na pozemcích sušena - v tomto případě během sušení, které proběhne za jeden až několik dnů (max. 7 dnů, jinak dochází k odumírání („vyležení“) překrytých rostlin), musí být vysečená hmota obracena (během obracení a shrnování píce/travní hmoty dochází k vypadávaní semen v různém stádiu zralosti na povrch půdy).
 - f) Posečená hmota může být odstraněna bez sušení - v tomto případě je posečenou hmotu nutné ponechat alespoň jeden den na ploše (bude tak umožněn únik bezobratlých předtím, než dojde ke sběru hmoty).
 - g) Mulčování a pálení posečené hmoty se nepřipouští.
 - h) Při fázově posunutém sečení budou dodržovány tyto zásady:

Budou vynechávány (tzn. ponechány dočasně neposečené) menší plochy na vegetačně stabilních místech, plochy květnaté, bez výskytu invazních či jinak nežádoucích druhů.

Nebudou ponechávány neposečené plochy porostů, které obsahují nežádoucí či expanzní druhy rostlin (zejména třtinu křovištní (*Calamagrostis epigejos*) apod.). Naopak v případě, že porost obsahuje expanzní nebo invazní druhy rostlin, je třeba posunout termín sklizně na těchto částích ploch do období před jejich kvetením, tak aby nedocházelo k tvorbě zralých semen.

Nebudou ponechávány neposečené plochy menší než 4 x 4 m (jinak dochází k vysychání ploch, nedokončení vývoje housenek apod.).

Zhotovitel zakreslí neposečené části plochy do ortofotomapy (seč bude v následujících letech prováděna tak, aby se prostorově neopakovala místa sečená dříve či později).

Příloha 1 Zadávací dokumentace a Obchodních podmínek – Popis managementu pro ZCHÚ Údolí potoka u Dolské myslivny

Položkový rozpočet (oceněný výkaz výměr) **PODBARVENÉ BUŇKY DOPLNÍ UCHAZEČ**

Název zakázky:	Sečení v ZCHÚ Kraje Vysočina 2020
Část:	4. Údolí potoka u Dolské myslivny

Číslo položky	Dílčí plocha	Název položky (popis položky)	termín realizace	MJ	množství MJ	cena / MJ	celkem (Kč) včetně DPH	
1	1	Fázovaná seč (vlhké a rašelinné louky) ručně nesenou nebo vedenou mechanizací (ruční kosou, křovinořezem nebo ručně vedenou sekačkou s prstovým žacím ústrojím, vhodnou do mokřadů). Nejprve budou posečeny 2/3 dílčí plochy 1, vynechané dočasně neposečené plochy budou dosečeny s časovým odstupem.	první 2/3 seče od 15. 6. do 31. 7. 2020 dosečení 1/3 plochy od 1. 9 do 30. 9. 2020	ha	0,73			
2	2 a 3 a 4	Sečení (luk s mozaikou vlhkostních podmínek – od smilkových trávníků, přes mezofilní až po trvale podmáčené a zrašelinělé travino-bylinné porosty a rašeliniště) ručně nesenou nebo vedenou mechanizací (ruční kosou, křovinořezem nebo ručně vedenou sekačkou s prstovým žacím ústrojím, vhodnou do mokřadů). Jedna seč.	od 15. 6. do 31. 7. 2020	ha	3,16			
3	5 (hráz)	Sečení hráze (plochy hráze a svahu vzdušné strany hráze) ručně nesenou nebo vedenou mechanizací. Jedna seč.	15.6. až 15.7.2020	ha	0,15			
Celkem								

Situace dílčích ploch a bližší pokyny a podmínky

Situace dílčích ploch
Přírodní památka Údolí potoka u Dolské myslivny,
Kraj Vysočina, obec a k. ú. Vyklantice



Bližší pokyny a podmínky

Pokud není ve smlouvě o dílo (Obchodních podmínkách) či v této příloze (Popis managementu) stanoveno jinak, bude dílo zhotoveno v souladu se standardem vydaným AOPK ČR pod číslem a názvem: SPPK D 02 004 - 2017 [Sečení](#) (viz <http://standards.nature.cz>).

Zejména pak:

- Sečení na dílčí ploše 1 bude fázově posunuté, tzn. při sečení (15. 6. – 31. 7.) budou ponechány několik metrů široké dočasně nesečené pásy, pruhy, čtverce apod. [”dočasně nesečené plochy”], jež nesmí být soustředěny do jedné části dílčí plochy. Dočasně nesečené plochy budou tvořit cca 1/3 plochy a budou rozmístěny co možná nejrovnoměrněji po celé dílčí ploše; dočasně nesečené plochy pak budou posečeny poté, co vegetace posečená při první seči odroste (v září), viz v rozpočtu položka 1.
- V případě příznivého počasí lze dílčí plochy (zejména 2 a 3, případně i další) sekat takovou mechanizací (technikou), která bude mít takové vlastnosti a parametry, aby vyhovovala únosnosti terénu (více či méně podmáčeného).
- Při nakládání a odvážení biomasy ze ZCHÚ nesmí dojít k poškozování půdního povrchu a vegetačního krytu.
- Dočasné deponování hmoty na lokalitě je nepřipustné (při mimořádně nepříznivých klimatických podmínkách, kdy by při jejím vyklizení hrozilo poškození lokality, je možné pouze na základě předchozího písemného souhlasu zadavatele – například protokolem dle bodu 2.3. této smlouvy).
- Při sečení budou mj. dodržovány tyto zásady:
 - a) Výška sečení: Optimální výška sečení porostů je 6 – 10 cm nad povrchem půdy (při nižší výšce dochází k poškozování drnu, pomalému obrůstání, pomalému zavádání píce, kontaminaci zeminou a k poškozování žacích strojů kameny). Porosty budou dosahovat před sečením výšky alespoň 15 cm.
 - b) V případě sečení křovinořezem bude provedeno sečení křovinořezem s kotoučem (hladký řez bez roztřepení umožňuje lepší obrůstání rostlin), tzn. že nebude používán křovinořez se strunou.
 - c) V případě sečení ručně vedenou sekačkou bude sečení provedeno sekačkou s prstovým žacím ústrojím (hladký řez bez roztřepení umožňuje lepší obrůstání rostlin).
 - d) V případě sečení lehkou mechanizací (viz výše druhá odrážka těchto bližších pokynů a podmínek), bude použito žací ústrojí lištové prstové či lištové s protiběžným ostřím. Volba mechanizace bude přizpůsobena daným povětrnostním podmínkám a vlhkosti půdy na lokalitě v době seče, tak aby nedošlo k nadměrnému poškození travního drnu. Těžká mechanizace (souprava nad 3,5 t) nesmí být použita za vyšší vlhkosti, kdy hrozí riziko poškození povrchu půdy – drnu (vyježděné koleje, zhutnění půdy, obtížná sklizeň v následujících termínech). Při použití mechanizace bude sečení probíhat od jednoho okraje pozemku k druhému nebo od středu ke krajům (důvodem je ponechání možnosti úniku živočichů, kteří jsou takto vytlačováni k okrajům, kudy mohou uniknout).
 - e) Posečená biomasa (nejlépe vyschlá, nebo alespoň zavadlá) musí být sklizena ručně (pomocí plachet) nebo za použití lehké mechanizace se širokými pneumatikami.
 - f) Posečená hmota může být na pozemcích sušena - v tomto případě během sušení, které proběhne za jeden až několik dnů (max. 7 dnů, jinak dochází k odumírání („vyležení“) překrytých rostlin), musí být vysečená hmota obrácena (během obracení a shrnování píce/travní hmoty dochází k vypadávaní semen v různém stádiu zralosti na povrch půdy).
 - g) Posečená hmota může být odstraněna bez sušení - v tomto případě je posečenou hmotu nutné ponechat alespoň jeden den na ploše (bude tak umožněn únik bezobratlých předtím, než dojde ke sběru hmoty).
 - h) Mulčování a pálení posečené hmoty se nepřipouští.

- i) Při fázově posunutém sečení budou dodržovány tyto zásady:
- Budou vynechávány (tzn. ponechány neposečené) menší plochy na vegetačně stabilních místech, plochy květnaté, bez výskytu invazních či jinak nežádoucích druhů.
- Nebudou ponechávány neposečené plochy porostů, které obsahují nežádoucí či expanzní druhy rostlin (zejména třtinu křovištní (*Calamagrostis epigejos*) apod.). Naopak v případě, že porost obsahuje expanzní nebo invazní druhy rostlin, je třeba posunout termín sklizně na těchto částích ploch do období před jejich kvetením, tak aby nedocházelo k tvorbě zralých semen.
- Nebudou ponechávány neposečené plochy menší než 4 x 4 m (jinak dochází k vysychání ploch, nedokončení vývoje housenek apod.).
- Zhotovitel zakreslí neposečené části plochy do ortofotomapy (seč bude v následujících letech prováděna tak, aby se prostorově neopakovala místa sečená dříve či později).

Příloha 1 Zadávací dokumentace a Obchodních podmínek – Popis managementu pro ZCHÚ Nad koupalištěm

Položkový rozpočet (oceněný výkaz výměr) **PODBARVENÉ BUŇKY DOPLNÍ UCHAZEČ**

Název zakázky:	Sečení v ZCHÚ Kraje Vysočina 2020
Část:	5. Nad koupalištěm

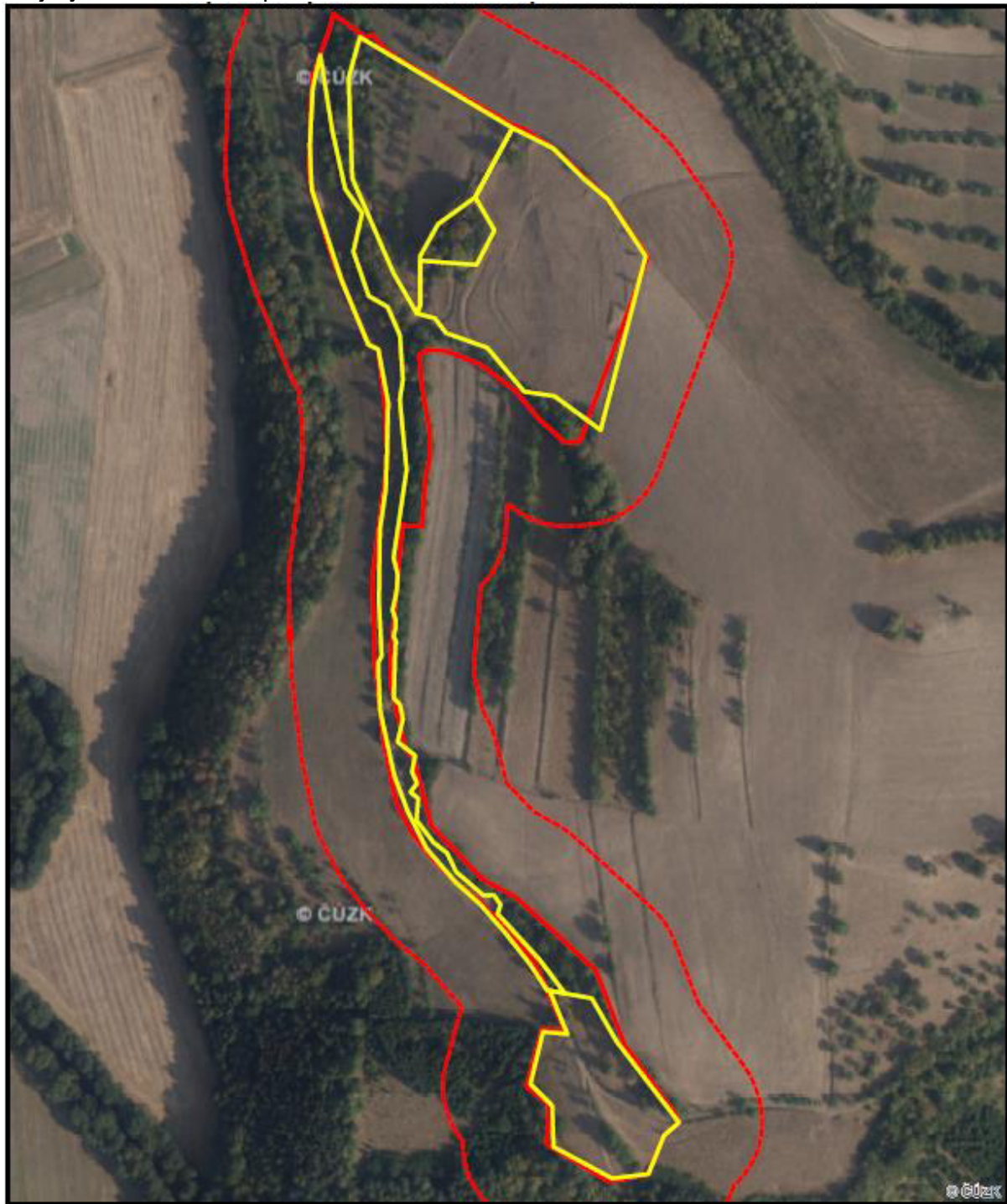
Číslo položky	Dílčí plocha	Název položky (popis položky)	termín realizace	MJ	množství MJ	cena / MJ	celkem (Kč) včetně DPH
1	žlutě ohraničené plochy v situaci	Sečení (mozaiky suchých trávníků a mezofilních sklonitých luk, travnatých mezí a úvozů) ručně nesenou nebo vedenou mechanizací (ruční kosou, křovinořezem nebo ručně vedenou sekačkou s prstovým žacíím ústrojím, vhodnou do svahů). Součástí sečení je i mechanické odstranění pařezových výmladků a náletových dřevin. Jedna seč Bude vynecháváno 6 nesečených ploch na slunných stanovištích (každá o velikosti 10 x 10 m). Speciální důraz bude kladen na včasné posečení porostu invazní lupiny vlčího bobu (<i>Lupinus polyphyllus</i>), v jižní části území, který bude posečen před dozráním a vysemeněním rostlin. <i>Blíže viz pokyny a podmínky níže.</i>	od 1. července 2020 do 31. července 2020	ha	3,18		
	Celkem						

Situace dílčích ploch a bližší pokyny a podmínky




Situace dílčích ploch

Přírodní rezervace Nad koupalištěm

Kraj Vysočina, obec Štěpánov nad Svratkou, katastrální území: Olešnička



Legenda

-  kosení od 1. července do 31. července
-  ochranné pásmo přírodní památky Nad Koupalištěm
-  ortofoto



Datové zdroje
Data © GIS Kraje Vysočina
Podkladová data © ČÚZK
Mapu zpracoval OŽPZ KrÚ Kraje Vysočina

Bližší pokyny a podmínky

Pokud není ve smlouvě o dílo (Obchodních podmínkách) či v této příloze (Popis managementu) stanoveno jinak, bude dílo zhotoveno v souladu se standardem vydaným AOPK ČR pod číslem a názvem: SPPK D 02 004 - 2017 Sečení (viz <http://standards.nature.cz>).

Zejména pak:

- Dočasné deponování hmoty na lokalitě je nepřipustné (při mimořádně nepříznivých klimatických podmínkách, kdy by při jejím vyklizení hrozilo poškození lokality, je možné pouze na základě předchozího písemného souhlasu zadavatele – například protokolem dle bodu 2.3 této smlouvy).
- Plochy budou sečeny do krajů porostů dřevin a stromů, tak aby nedocházelo k zarůstání okrajových částí.
- Při sečení budou mj. dodržovány tyto zásady:
 - a) Sečení bude použita ručně nesená nebo vedená mechanizace.
 - b) V případě sečení křovinořezem bude provedeno sečení křovinořezem s nožem nebo kotoučem (hladký řez bez roztřepení umožňuje lepší obrůstání rostlin), tzn. že nebude používán křovinořez se strunou.
 - c) V případě sečení ručně vedenou sekačkou bude sečení provedeno sekačkou s prstovým žacím ústrojím (hladký řez bez roztřepení umožňuje lepší obrůstání rostlin).
 - d) Výška sečení travních porostů je do 10 cm nad povrchem půdy (při nižší výšce dochází k poškození drnu, pomalému obrůstání, pomalému zavádání píce, kontaminaci zeminou a k poškození žacích strojů kameny). Porosty budou dosahovat před sečením výšky alespoň 15 cm.
 - e) Travní hmota bude po posečení z území pečlivě vyhrabána a odvezena nejpozději do týdne po seči.
 - f) Posečená hmota může být na pozemcích sušena - v tomto případě během sušení, které proběhne za jeden až několik dnů (max. 7 dnů, jinak dochází k odumírání („vyležení“) překrytých rostlin), musí být vysečená hmota obrácena (během obracení a shrnování píce/travní hmoty dochází k vypadávaní semen v různém stádiu zralosti na povrch půdy).
 - g) Posečená hmota může být odstraněna bez sušení - v tomto případě je posečenou hmotu nutné ponechat alespoň jeden den na ploše (bude tak umožněn únik bezobratlých předtím, než dojde ke sběru hmoty).
 - h) Posečená biomasa (nejlépe vyschlá, nebo alespoň zavadlá) musí být sklízena ručně (pomocí plachet) nebo za použití lehké mechanizace se širokými či nízkotlakými pneumatikami s vyšší únosností.
 - i) Mulčování a pálení posečené hmoty se nepřipouští.
 - j) Bude vynecháváno 6 nesečených ploch na slunných stanovištích (tzn. ponecháno neposečených), každá o velikosti 10 x 10 m, uceleného tvaru, na vegetačně stabilních místech, plochy květnaté, bez výskytu invazních či jinak nežádoucích druhů (např. lupiny, trnky).
Naopak porost, který obsahuje invazní porosty lupiny vlčího bobu (*Lupinus polyphyllus*), v jižní části území, bude posečen před dozráním a vysemeněním rostlin. Zhotovitel zakreslí neposečené (popř. fázově dřívě či později sečené) části plochy do ortofotomapy (seč bude v následujících letech prováděna tak, aby se prostorově neopakovala místa nesečená, sečená dřívě či později).

Příloha 1 Zadávací dokumentace a Obchodních podmínek – Popis managementu pro ZCHÚ Na Ostrážné

Položkový rozpočet (oceněný výkaz výměr) **PODBARVENÉ BUŇKY DOPLNÍ UCHAZEČ**

Název zakázky:	Sečení v ZCHÚ Kraje Vysočina 2020
Část:	6. Na Ostrážné

Číslo položky	Dílčí plochy	Název položky (popis položky)	termín realizace	MJ	množství MJ	cena / MJ	celkem (Kč) včetně DPH
1	1	<p>Fázovaná seč (převážně vlhké pcháčové louky s výskytem modráska bahenního, místy ruderalizované) ručně nesenou nebo vedenou mechanizací (ruční kosou, křovinořezem nebo ručně vedenou sekačkou s prstovým žací ústrojím, vhodnou do mokřadů).</p> <p>Součástí sečení je i mechanické odstranění pařezových výmladků, náletových dřevin apod.</p> <p>Nejprve bude posečeno cca 60 % výměry dílčí plochy – zejména na částech s výskytem expanzivních rostlin - třtina, maliník, bršlice, pařezové výmladky (vymezení dle skutečného výskytu expanzivních rostlin).</p> <p>Vynechané dočasně neposečené plochy (cca 40 % výměry dílčí plochy) budou dosečeny s časovým odstupem.</p>	<p>prvních 60 % seče do 10. 6. 2020</p> <p>dosečení 40 % plochy . 1. 9. až 30. 9.2020</p>	ha	1,80		
	Celkem						

Situace dílčích ploch a bližší pokyny a podmínky

Situace dílčích ploch (celé území tvoří jednu dílčí plocha)

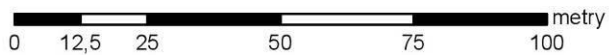
Přírodní památka Na Ostrážné

Kraj Vysočina, obec Dalečín, k. ú. Hluboké u Dalečína



Legenda

 dílčí plocha č. 1

 metry
0 12,5 25 50 75 100



Data © GIS Kraje Vysočina
Podkladová data © ČÚZK
Mapu zpracoval OŽPZ KrÚ Kraje Vysočina

Bližší pokyny a podmínky

Pokud není ve smlouvě o dílo (Obchodních podmínkách) či v této příloze (Popis managementu) stanoveno jinak, bude dílo zhotoveno v souladu se standardem vydaným AOPK ČR pod číslem a názvem: SPPK D 02 004 - 2017 Sečení (viz <http://standards.nature.cz>).

Zejména pak:

- Sečení bude fázově posunuté, dvě fáze, tzn. při prvním sečení bude posečeno 60 % výměry dílčí plochy s výskytem expanzivních rostlin - třtina, maliník, bršlice, pařezové výmladky; vymezení dle skutečného výskytu expanzivních rostlin. Dočasně nesečené plochy budou tvořit cca zbylých 40 % (a budou dosečeny do konce září).
- Plochy budou sečeny do krajů lesních porostů a stromů, tak aby nedocházelo k zarůstání okrajových částí.
- Při nakládání a odvážení biomasy ze ZCHÚ nesmí dojít k poškozování půdního povrchu a vegetačního krytu.
- Dočasné deponování hmoty na lokalitě je nepřipustné (při mimořádně nepříznivých klimatických podmínkách, kdy by při jejím vyklizení hrozilo poškození lokality, je možné pouze na základě předchozího písemného souhlasu zadavatele – například protokolem dle bodu. 2.3. smlouvy).
- Při sečení budou mj. dodržovány tyto další zásady:
 - a) Výška sečení: Optimální výška sečení porostů je 6 – 10 cm nad povrchem půdy (při nižší výšce dochází k poškozování drnu, pomalému obrůstání, pomalému zavádání píce, kontaminaci zeminou a k poškozování žacích strojů kameny). Porosty budou dosahovat před sečením výšky alespoň 15 cm.
 - b) V případě sečení křovinořezem bude provedeno sečení křovinořezem s kotoučem (hladký řez bez roztřepení umožňuje lepší obrůstání rostlin), tzn. že nebude používán křovinořez se strunou.
 - c) V případě sečení ručně vedenou sekačkou bude sečení provedeno sekačkou s prstovým žacím ústrojím (hladký řez bez roztřepení umožňuje lepší obrůstání rostlin).
 - d) Posečená biomasa (nejlépe vyschlá, nebo alespoň zavadlá) musí být sklížena ručně (pomocí plachet) nebo za použití lehké mechanizace se širokými pneumatikami.
 - e) Posečená hmota může být na pozemcích sušena - v tomto případě během sušení, které proběhne za jeden až několik dnů (max. 7 dnů, jinak dochází k odumírání („vyležení“) překrytých rostlin), musí být vysečená hmota obrácena (během obracení a shrnování píce/travní hmoty dochází k vypadávání semen v různém stádiu zralosti na povrch půdy).
 - f) Posečená hmota může být odstraněna bez sušení - v tomto případě je posečenou hmotu nutné ponechat alespoň jeden den na ploše (bude tak umožněn únik bezobratlých předtím, než dojde ke sběru hmoty).
 - g) Mulčování a pálení posečené hmoty se nepřipouští.

Příloha 1 Zadávací dokumentace a Obchodních podmínek – Popis managementu pro ZCHÚ Opatovské zákopy

Položkový rozpočet (oceněný výkaz výměr) **PODBARVENÉ BUŇKY DOPLNÍ UCHAZEČ**

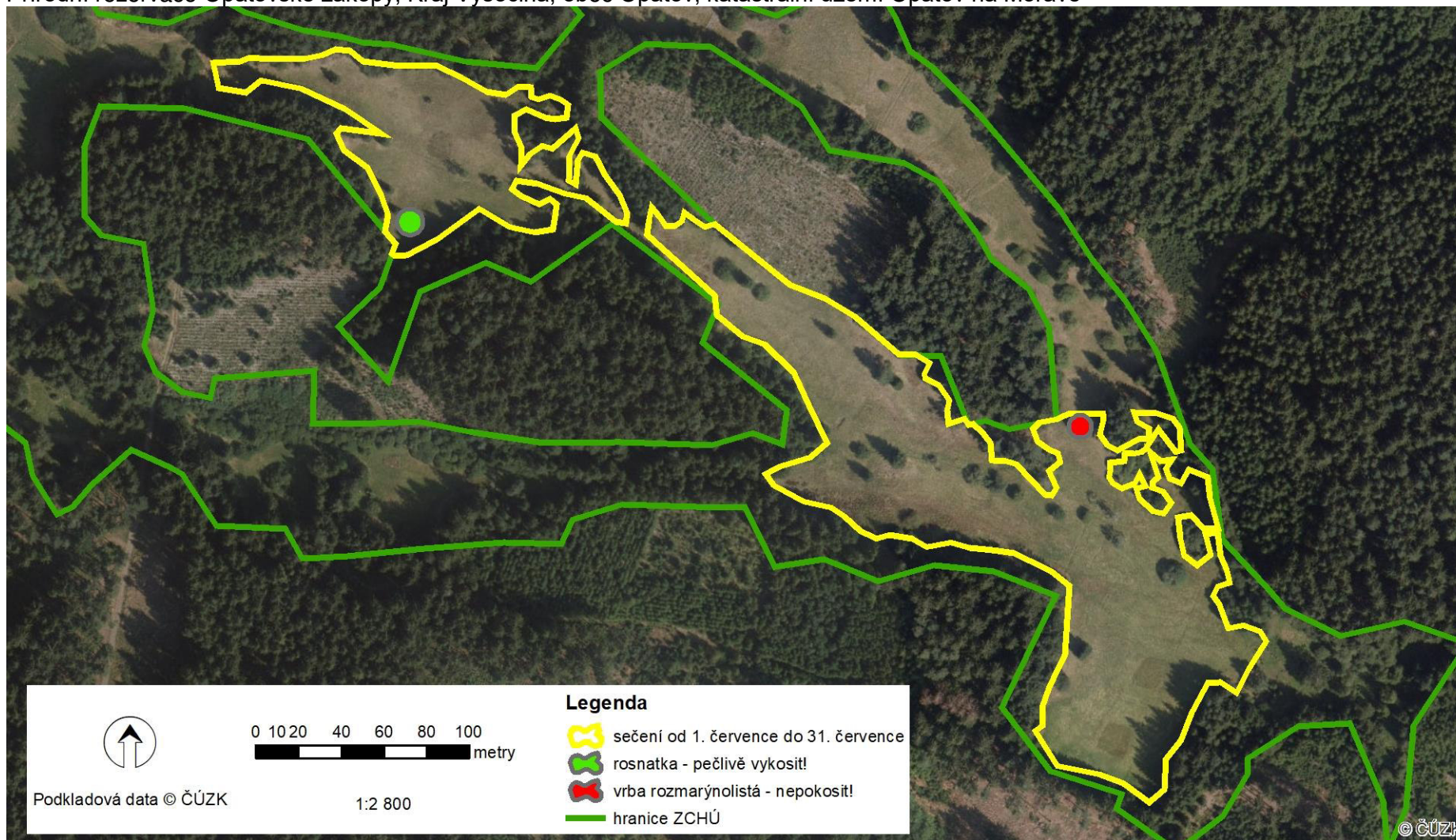
Název zakázky:	Sečení v ZCHÚ Kraje Vysočina 2020
Část:	7. Opatovské zákopy

Číslo položky	Dílčí plocha	Název položky (popis položky)	termín realizace	MJ	množství MJ	cena / MJ	celkem (Kč) včetně DPH
1	žlutě ohraničené plochy v situaci	<p>Mozaiková seč (rašelinných a slatinných luk, místy smilkových trávníků) ručně nesenou nebo vedenou mechanizací (ruční kosou, křovinořezem nebo ručně vedenou sekačkou s prstovým žací ústrojím, vhodnou do mokřadů), součástí sečení je i mechanické odstranění pařezových výmladků a náletových dřevin.</p> <p>Při sečení nebude posečena vrba rozmarýnolistá, viz zákres v situaci. Plocha s rosnatkou okrouhlostou bude pečlivě posečena, viz zákres v situaci.</p> <p>Mozaika = na ploše vyznačeného sečení na situaci níže, bude ponechán podíl 20 % neposečených ploch, bude se jednat o menší plochy na vegetačně stabilních místech bez výskytu nežádoucích druhů, viz též Bližší pokyny a podmínky níže (včetně zákresů). V množství MJ je uvedena velikost skutečně posečené plochy (tzn. odečteno 20 % z celkové výměry dílčí plochy).</p> <p>Jedna seč.</p>	1. 7. – 31. 7. 2020	ha	2,4		
	Celkem						

Situace dílčích ploch a bližší pokyny a podmínky

Situace dílčích ploch

Přírodní rezervace Opatovské zákopy, Kraj Vysočina, obec Opatov, katastrální území Opatov na Moravě



Bližší pokyny a podmínky

Pokud není ve smlouvě o dílo (Obchodních podmínkách) či v této příloze (Popis managementu) stanoveno jinak, bude dílo zhotoveno v souladu se standardem vydaným AOPK ČR pod číslem a názvem: SPPK D 02 004 - 2017 Sečení (viz <http://standards.nature.cz>).

Zejména pak:

- Dočasné deponování hmoty na lokalitě je nepřipustné (při mimořádně nepříznivých klimatických podmínkách, kdy by při jejím vyklizení hrozilo poškození lokality, je možné pouze na základě předchozího písemného souhlasu zadavatele – například protokolem dle bodu 2.3 této smlouvy).
- Plochy budou sečeny do krajů lesních porostů a stromů, tak aby nedocházelo k zarůstání okrajových částí.
- Při sečení budou mj. dodržovány tyto zásady:
 - a) Sečení bude použita ručně nesená nebo vedená mechanizace.
 - b) V případě sečení křovinořezem bude provedeno sečení křovinořezem s nožem nebo kotoučem (hladký řez bez roztřepení umožňuje lepší obrůstání rostlin), tzn. že nebude používán křovinořez se strunou.
 - c) V případě sečení ručně vedenou sekačkou bude sečení provedeno sekačkou s prstovým žacím ústrojím (hladký řez bez roztřepení umožňuje lepší obrůstání rostlin).
 - d) Výška sečení: Optimální výška sečení porostů je 5 – 10 cm nad povrchem půdy (při nižší výšce dochází k poškození drnu, pomalému obrůstání, pomalému zavádání píce, kontaminaci zeminou a k poškození žacích strojů kameny). Porosty budou dosahovat před sečením výšky alespoň 15 cm.
 - e) Na dílčích plochách, které jsou významné z hlediska výskytu vzácných mechorostů (R2.2 a R2.3 - rašeliniště, slatinné louky) bude výška sečení porostů 3-5 cm.
 - f) Posečená hmota může být na pozemcích sušena - v tomto případě během sušení, které proběhne za jeden až několik dnů (max. 7 dnů, jinak dochází k odumírání („vyležení“) překrytých rostlin), musí být vysečená hmota obrácena (během obracení a shrnování píce/travní hmoty dochází k vypadávaní semen v různém stádiu zralosti na povrch půdy).
 - g) Posečená hmota může být odstraněna bez sušení - v tomto případě je posečenou hmotu nutné ponechat alespoň jeden den na ploše (bude tak umožněn únik bezobratlých předtím, než dojde ke sběru hmoty).
 - h) Posečená biomasa (nejlépe vyschlá, nebo alespoň zavadlá) musí být sklízena ručně (pomocí plachet) nebo za použití lehké mechanizace se širokými či nízkotlakými pneumatikami s vyšší únosností.
 - i) Mulčování a pálení posečené hmoty se nepřipouští.
 - j) Při ponechání nesečených ploch, mozaikové seči, fázově posunuté seči budou dodržovány tyto zásady:

Budou vynechávány (tzn. ponechány dočasně neposečené) menší plochy (v řádech desítek m²) na vegetačně stabilních místech, plochy květnaté, bez výskytu invazních či jinak nežádoucích druhů.

Nebudou ponechávány neposečené plochy porostů, které obsahují nežádoucí či expanzní druhy rostlin (zejména třtinu křovištní (*Calamagrostis epigejos*) apod.). Naopak v případě, že porost obsahuje expanzní nebo invazní druhy rostlin, je třeba posunout termín sklizně na těchto částích ploch do období před jejich kvetením, tak aby nedocházelo k tvorbě zralých semen.

Nebudou ponechávány neposečené plochy menší než 4 x 4 m (jinak dochází k vysychání ploch, nedokončení vývoje housenek apod.).

Zhotovitel zakreslí neposečené (popř. fázově dřívě či později sečené) části plochy do ortofotomapy (seč bude v následujících letech prováděna tak, aby se prostorově neopakovala místa nesečená, sečená dřívě či později).

Příloha č. 2 Zadávací dokumentace – obchodní podmínky

SMLOUVA O DÍLO

uzavřená podle § 2586 a následujících zákona č. 89/2012 Sb., občanský zákoník (dále jen „občanský zákoník“)

Sečení v ZCHÚ Kraje Vysočina 2020

část – [] DOPLNÍ DODAVATEL

ID [] DOPLNÍ OBJEDNATEL PŘED PODPÍSEM SoD
Pořadové číslo [] DOPLNÍ OBJEDNATEL PŘED PODPÍSEM SoD

I.

Smluvní strany

Objednatel: **Kraj Vysočina**
se sídlem: Jihlava, Žižkova 1882/57, PSČ 587 33
zastoupený: MUDr. Jiřím Běhounkem, hejtmanem kraje
k podpisu smlouvy pověřen: Ing. Bc. Hyský Martin, člen Rady Kraje Vysočina pro oblast lesního a vodního hospodářství, zemědělství a životního prostředí
zástupce pro věci technické: [] DOPLNÍ OBJEDNATEL PŘED PODPÍSEM SoD
tel: [] DOPLNÍ OBJEDNATEL PŘED PODPÍSEM SoD
e-mail: [] DOPLNÍ OBJEDNATEL PŘED PODPÍSEM SoD
IČO: 70890749
bankovní spojení: Sberbank CZ, a.s., pobočka Jihlava
číslo účtu: 4050005000/6800
(dále jen „objednatel“)

a

Zhotovitel: [] DOPLNÍ DODAVATEL
se sídlem: [] DOPLNÍ DODAVATEL
zástupce pro věci smluvní: [] DOPLNÍ DODAVATEL
zástupce pro věci technické: [] DOPLNÍ DODAVATEL
tel: [] DOPLNÍ DODAVATEL
e-mail: [] DOPLNÍ DODAVATEL
IČO: [] DOPLNÍ DODAVATEL
DIČ: [] DOPLNÍ DODAVATEL
bankovní spojení: [] DOPLNÍ DODAVATEL
číslo účtu: [] DOPLNÍ DODAVATEL
zápis v obchodním rejstříku: [] DOPLNÍ DODAVATEL
(dále jen „zhotovitel“)

II.

Předmět smlouvy

- 2.1. Zhotovitel se zavazuje na svůj náklad a na své nebezpečí provést pro objednatele práce k zajištění péče (ve smyslu § 68 odst. 3 zákona č. 114/1992 Sb., o ochraně přírody a krajiny, v platném znění) na zvláště chráněném území (dále též jen „ZCHÚ“), v termínech, v rozsahu a dle podrobné specifikace, tak, jak je uvedeno v této smlouvě a její příloze 1. Popis managementu (oceněný výkaz výměr, situace dílčích ploch a bližší pokyny a podmínky).
(Dále jen „dílo“)
- 2.2. Zhotovitel se zavazuje při provádění díla postupovat podle pokynů objednatele, pokud mu tyto pokyny budou objednatelem poskytnuty, jinak při provádění prací postupuje samostatně.
- 2.3. V závislosti na vývoji vegetace a počasí lze protokolárně závazně upravit hranice dílčích ploch (např. upravit průběh vedení hranice či umístění ploch) nebo termínů realizace jednotlivých položek, avšak přitom nelze bez písemného dodatku k této smlouvě zvětšovat celkový rozsah prací. S obsahem tohoto protokolu musí projevit písemný souhlas objednatel i zhotovitel. Termín dohotovení nemůže být pozdější než den určený bodem 7.1.
- 2.4. Veškeré věci potřebné k řádnému provedení díla zajišťuje zhotovitel.
- 2.5. Zhotovitel je povinen před zahájením provádění díla ověřit zda vydaná povolení, oprávnění či listiny obdobného charakteru jsou platná a účinná v rozsahu nezbytném pro řádné provedení díla.
V případě, že příslušné dokumenty dle tohoto ustanovení nebudou splňovat podmínky k řádnému provedení díla je zhotovitel povinen na tuto skutečnost neprodleně upozornit objednatele a zároveň neprodleně zjednat nápravu.
- 2.6. Zhotovitel je povinen pět kalendářních dní před zahájením prací dle bodu 2.1 této smlouvy oznámit datum zahájení prací e-mailem zástupci pro věci technické objednatele.
- 2.7. Zhotovitel je povinen oznámit e-mailem zástupci pro věci technické objednatele ukončení prací dle jednotlivých položek uvedených v příloze 1 této smlouvy (v případě fázované seče pro každou ukončenou fázi), a to **do druhého pracovního dne** po dokončení prací uvedených v popise jednotlivých položek – řádků v tabulce), a to včetně zaslání fotodokumentace na uvedený e-mail.
- 2.8. K činnostem a úkolům zhotovitele prováděným na jeho náklady na základě této smlouvy patří zejména, nikoliv však výlučně:
 - a) provedení veškerých prací a úkonů za účelem kompletního provedení díla dle této smlouvy (včetně například vymezení dílčích ploch dle př. 2 této smlouvy v terénu pomocí GPS nebo geodeticky apod.);
 - a) nedílnou součástí sečení je též sklizení (resp. sklizení a sušení) posečené hmoty a její odklizení, tzn. zejména pečlivé vyhrabání, svoz či snos, naložení, odvoz a likvidace posečené biomasy, travní hmota, popřípadě seno (či další posečená biomasa), musí být odklizeny do 7 dnů po posečení travní hmoty mimo ZCHÚ a jeho ochranné pásmo (zhotovitel ji využije sám, poskytne ji k využití jiné osobě nebo s ní naloží podle zákona o odpadech);
 - b) účast na kontrolních dnech nebo odborných průzkumech k upřesnění detailu prací, pokud je objednatel nařídí (za tímto účelem komunikují obě smluvní

- strany prostřednictvím e-mailových či tel. kontaktů zástupců pro věci technické uvedených v čl. I. této smlouvy);
- c) součinnost s objednatelem k vypracování dokumentace opatření a zásahů dle § 6 odst. 2 písm. m) a písm. n) vyhlášky č. 64/2011 Sb., o plánech péče, podkladech k vyhlášení, evidenci a označování chráněných území;
 - d) zadání provádění prací subdodavatelům dle podmínek stanovených v této smlouvě a jejich koordinace;
 - e) obstarání veškerých potřebných povolení a souhlasů nutných pro provedení díla dle této smlouvy;
 - f) zajištění vytýčení veškerých inženýrských sítí a zabezpečení podmínek pro provádění díla stanovených jejich správci;
 - g) pořízení fotodokumentace dokončených prací (viz též čl. 2.7 této smlouvy);
 - h) likvidace odpadů související s realizací díla (likvidace nebo zpracování odpadu nesmí probíhat na ploše ZCHÚ nebo jeho ochranného pásma).

III.

Cena a platební podmínky

- 3.1.** Cena je stanovena dohodou jako maximální a nepřekročitelná a činí v konečné výši celková cena bez DPH [] DOPLNÍ DODAVATEL Kč
DPH 21 % [] DOPLNÍ DODAVATEL/neplátce DPH
cena celkem s DPH [] DOPLNÍ DODAVATEL Kč
(slovy: [] DOPLNÍ DODAVATEL korun českých)
(dále jen „cena“).
- 3.2.** Objednatel se zavazuje za dílo provedené řádně a včas dle čl. II. této smlouvy zaplatit cenu uvedenou v čl. III. bod 3.1. této smlouvy dle sjednaných platebních podmínek.
- 3.3.** Pokud zhotovitel neprovede práce v rozsahu a kvalitě stanovené v této smlouvě, je objednatel oprávněn cenu úměrně snížit.
- 3.4.** Faktura bude zhotovitelem vystavena do 5 (pěti) dnů po převzetí díla objednatelem.
- 3.5.** Faktura musí obsahovat tyto náležitosti: název, sídlo a IČO objednatele, označení faktury a její číslo, bankovní spojení a číslo účtu, jméno a místo podnikání zhotovitele, název a ID této smlouvy o dílo a fakturovanou částku.
- 3.6.** Faktury vystavené zhotovitelem jsou splatné do 30 dnů po jejich prokazatelném obdržení objednatelem.
- 3.7.** Objednatel může fakturu vrátit do data její splatnosti, pokud obsahuje nesprávné nebo neúplné náležitosti či údaje. V době od vrácení faktury po její nové vystavení a předání zhotovitelem lhůta podle bodu 3.6. této smlouvy neběží.
- 3.8.** Úhrada za plnění z této smlouvy bude realizována bezhotovostním převodem na účet zhotovitele, který je správcem daně (finančním úřadem) zveřejněn způsobem umožňujícím dálkový přístup ve smyslu ustanovení § 109 odst. 2 písm. c) zákona č. 235/2004 Sb. o dani z přidané hodnoty, ve znění pozdějších předpisů (dále jen „zákon o DPH“).
- 3.9.** Pokud se po dobu účinnosti této smlouvy zhotovitel stane nespolehlivým plátcem ve smyslu ustanovení § 109 odst. 3 zákona o DPH, smluvní strany se dohodly, že kraj uhradí DPH za zdanitelné plnění přímo příslušnému správci daně. Krajem takto provedená úhrada je považována za uhrazení příslušné části smluvní ceny rovnající se výši DPH fakturované zhotovitelem.

IV.

Součinnost objednatele

- 4.1.** Objednatel převezme řádně a včas provedené dílo. Zhotovitel oznámí provedení díla objednateli na tiskopise protokolu předepsaném objednatelem. Tím není dotčena povinnost oznámení dokončení prací dle čl. 2.7 této smlouvy.
- 4.2.** Převzetím díla se rozumí:
- a) marné uplynutí lhůty 10 pracovních dnů ode dne, kdy objednatel obdrží od zhotovitele tiskopis protokolu o provedení díla; nebo
 - b) doručení objednatelem upraveného tiskopisu protokolu zhotoviteli vypraveného ve lhůtě 10 pracovních dnů ode dne, kdy objednatel obdrží od zhotovitele tiskopis protokolu o provedení díla. V tomto případě bude uhrazena cena dle bodu 3.3 této smlouvy; nebo
 - c) podpis protokolu oběma stranami.

V.

Smluvní pokuty a úrok z prodlení

- 5.1.** V případě, že se zhotovitel ocitne v prodlení s prováděním díla dle této Smlouvy oproti termínům dle přílohy 1. této smlouvy (položkový rozpočet) nebo dle bodu 2.2. této smlouvy, je objednatel oprávněn účtovat mu smluvní pokutu ve výši 0,05% z ceny a to za každý i započatý den prodlení, pokud výše pokuty nedosáhne 500,- Kč, tak se neuplatní.
- 5.2.** V případě dodání vadného díla uhradí zhotovitel objednateli smluvní pokutu ve výši 10% z ceny. Zaplacením smluvní pokuty není dotčeno právo na náhradu škody.
- 5.3.** V případě prodlení objednatele se zaplacením ceny díla je zhotovitel oprávněn účtovat objednateli úroky z prodlení ve výši 0,05% z ceny, a to za každý, i započatý den prodlení, pokud výše pokuty nedosáhne 500,- Kč, tak se neuplatní.

VI.

Vady díla, odstoupení

- 6.1.** Objednatel je oprávněn kontrolovat provádění díla, jak v průběhu realizace prací, tak i po jejich skončení. Zjistí-li, že zhotovitel provádí dílo v rozporu se svými povinnostmi, je oprávněn žádat po zhotoviteli provádění díla řádným způsobem. Jestliže tak zhotovitel neučiní ani v přiměřené lhůtě k tomu poskytnuté, je objednatel oprávněn odstoupit od smlouvy. Objednatel může od smlouvy rovněž odstoupit, pokud dílo není provedeno řádně a včas a nelze ani vzhledem ke způsobu zhotovení díla aplikovat snížení ceny dle bodu 3.3 této smlouvy. Odstoupení nabývá účinnosti dnem doručení jeho písemného vyhotovení zhotoviteli.
- 6.2.** Za vady díla odpovídá zhotovitel podle ustanovení § 2615 a násl. občanského zákoníku.

VII.

Ostatní ujednání

- 7.1.** Tato smlouva se uzavírá na dobu určitou, a to do 31. 12. 2020.
- 7.2.** Pokud před obdržením oznámení o zahájení prací dle bodu 2.6 této smlouvy vlastník či jiná povinná či oprávněná osoba dle § 68 odst. 1 a odst. 2 zákona č. 114/1992 Sb., o ochraně přírody a krajiny, v platném znění, zahájí práce (či oznámí záměr zahájení prací), které jsou předmětem této smlouvy, je objednatel oprávněn odstoupit od této

smlouvy. Smluvním stranám v takovém případě nevznikají žádné vzájemné finanční nároky.

- 7.3. Výběr zhotovitele byl proveden v souladu s Pravidly Rady Kraje Vysočina pro zadávání veřejných zakázek ze dne 15. 5. 2017 č. 07/17.
- 7.4. Vztahy smluvních stran touto smlouvou blíže neupravené se řídí příslušnými ustanoveními občanského zákoníku.
- 7.5. Vzhledem k veřejnoprávnímu charakteru objednatele zhotovitel výslovně prohlašuje, že je s touto skutečností obeznámen a souhlasí se zveřejněním textu smlouvy včetně podpisů v rozsahu a za podmínek vyplývajících z příslušných právních předpisů, zejména zákona č. 106/1999 Sb., o svobodném přístupu k informacím, ve znění pozdějších předpisů.
- 7.6. Nedílnou součástí této smlouvy tvoří **příloha 1. Popis managementu**.
- 7.7. Tato smlouva se vyhotovuje ve dvou exemplářích s platností originálu, z nichž jeden obdrží zhotovitel a jeden objednatel.
- 7.8. Tato smlouva může být měněna a doplňována pouze písemnými a očíslovanými dodatky podepsanými oprávněnými zástupci obou smluvních stran.
- 7.9. Smluvní strany prohlašují, že tato smlouva byla sepsána na základě jejich pravé a svobodné vůle, nikoliv v tísní ani za jinak nápadně nevýhodných podmínek.
- 7.10. Tato smlouva nabývá platnosti dnem podpisu a účinnosti dnem uveřejnění v informačním systému veřejné správy - Registru smluv.

V Jihlavě dne _____

V [] dne [] DOPLNÍ
DODAVATEL

Kraj Vysočina
Ing. Bc. Hyský Martin
člen Rady Kraje Vysočina pro oblast
lesního a vodního hospodářství,
zemědělství a životního prostředí

[] DOPLNÍ DODAVATEL
[] DOPLNÍ DODAVATEL
[] DOPLNÍ DODAVATEL

Příloha smlouvy 1. – Popis managementu

Shodná se specifikací předmětu části zakázky (ZCHÚ), na kterou je nabídka podávána

Příloha č. 3 – Vzor čestného prohlášení

ČESTNÉ PROHLÁŠENÍ O SPLNĚNÍ KVALIFIKAČNÍCH PŘEDPOKLADŮ

Dodavatel [] DOPLNÍ DODAVATEL, IČO: [] DOPLNÍ DODAVATEL, se sídlem [] DOPLNÍ DODAVATEL, tímto pro účely veřejné zakázky „Sečení v ZCHÚ Kraje Vysočina 2020“ (dále jen „veřejná zakázka“) čestně prohlašuje, že:

1. splňuje **základní způsobilost** podle ustanovení § 74 odst. 1 zákona č. 134/2016 Sb., o zadávání veřejných zakázek, v platném znění (dále jen „ZZVZ“), tj. že není dodavatelem, který:

- a) byl v zemi svého sídla v posledních 5 letech před zahájením zadávacího řízení pravomocně odsouzen pro trestný čin uvedený v příloze č. 3 k zákonu ZZVZ nebo obdobný trestný čin podle právního řádu země sídla dodavatele,
- b) má v České republice nebo v zemi svého sídla v evidenci daní zachycen splatný daňový nedoplatek,
- c) má v České republice nebo v zemi svého sídla splatný nedoplatek na pojistném nebo na penále na veřejné zdravotní pojištění,
- d) má v České republice nebo v zemi svého sídla splatný nedoplatek na pojistném nebo na penále na sociální zabezpečení a příspěvku na státní politiku zaměstnanosti,
- e) je v likvidaci, proti němuž bylo vydáno rozhodnutí o úpadku, vůči němuž byla nařízena nucená správa podle jiného právního předpisu nebo v obdobné situaci podle právního řádu země sídla dodavatele.

Je-li dodavatelem právnická osoba, výše uvedenou podmínku podle odstavce 1 písm. a) splňuje tato právnická osoba a zároveň každý člen statutárního orgánu. Je-li členem statutárního orgánu dodavatele právnická osoba, výše uvedenou podmínku podle odstavce 1 písm. a) splňuje:

- a) tato právnická osoba,
- b) každý člen statutárního orgánu této právnické osoby a
- c) osoba zastupující tuto právnickou osobu v statutárním orgánu dodavatele.

2. splňuje **technické kvalifikační předpoklady** podle ustanovení § 79 odst. 2 písm. b) ZZVZ, tj. že v posledních třech letech poskytl následující významné služby (referenční zakázky):

Popis významné služby	Místo významné služby	Rozsah významné služby	Objednatel významné služby	Doba poskytnutí (provedení) významné služby
[stručný popis služeb poskytovaných v rámci uvedené významné služby] DOPLNÍ DODAVATEL	[kategorie a název zvláště chráněného území] DOPLNÍ DODAVATEL	[výměra kosených porostů v rámci významné služby] DOPLNÍ DODAVATEL	[název, IČO a sídlo objednatele významné služby] DOPLNÍ DODAVATEL Kontaktní osoba: [] DOPLNÍ DODAVATEL Tel.: [] DOPLNÍ DODAVATEL E-mail: [] DOPLNÍ DODAVATEL	[] DOPLNÍ DODAVATEL
[stručný popis služeb poskytovaných v rámci uvedené významné služby] DOPLNÍ DODAVATEL	[kategorie a název zvláště chráněného území] DOPLNÍ DODAVATEL	[výměra kosených porostů v rámci významné služby] DOPLNÍ DODAVATEL	[název, IČO a sídlo objednatele významné služby] DOPLNÍ DODAVATEL Kontaktní osoba: [] DOPLNÍ DODAVATEL Tel.: [] DOPLNÍ DODAVATEL E-mail: [] DOPLNÍ DODAVATEL	[] DOPLNÍ DODAVATEL

Pozn. do tabulky možno přidávat další řádky s významnými službami

V _____ dne _____

_____ DOPLNÍ DODAVATEL

_____ DOPLNÍ DODAVATEL

_____ DOPLNÍ DODAVATEL