

Nemocnice Jihlava-rekonstrukce výtahů GYNPOR.

Příloha č. 6 k nařízení vlády č. 591/2006 Sb.

Plán bezpečnosti a ochrany zdraví při práci na staveništi



I. Rozsah plánu

1. Plán obsahuje

- a) identifikační údaje o stavbě, zadavateli stavby, zpracovateli projektové dokumentace a koordinátorovi,
- b) situační výkres stavby,
- c) obsah podle části II. písmene C této přílohy.

Obsah jednotlivých částí plánu musí být přizpůsoben druhu a velikosti stavby, stavebně technickému provedení stavby, účelu využití a době trvání stavby v souladu s § 15 zákona o zajištění dalších podmínek bezpečnosti a ochrany zdraví při práci; plán se zpracovává v podrobnostech umožňujících koordinátorovi využívat plánu jako hlavního nástroje koordinace opatření k zajištění bezpečnosti a ochrany zdraví při práci na dané stavbě v souladu s jeho povinnostmi stanovenými zákonem o zajištění dalších podmínek bezpečnosti a ochrany zdraví při práci.

3. Plán obsahuje postupy navrhované pro jednotlivé práce a pracovní činnosti, které se týkají stavby, pro niž se plán zpracovává, a zahrnuje konkrétní požadavky pro bezpečné a zdravé neohrožující provádění všech uvedených postupů a pracovních činností.

1. údaje o stavbě

- a) základní údaje o druhu stavby,

Nemocnice Jihlava-rekonstrukce výtahů GYNPOR.

I. Rozsah plánu

1. Plán obsahuje identifikační údaje o stavbě, zadavateli stavby, zpracovateli projektové dokumentace a koordinátorovi,

Údaje o stavbě

- a) název stavby : *Nemocnice Jihlava – rekonstrukce výtahů Gynpor*
- b) místo stavby : *Areál Nemocnice Jihlava
Vrchlického 59, 586 33 Jihlava
katastrální území Jihlava (659673)
parcela parcelního čísla:
4380/44 (zastavěná plocha a nádvoří o výměře 1612 m²)*
- c) předmět dokumentace : *rekonstrukce a modernizace stávajících výtahů,
dokumentace pro ohlášení stavby a provedení stavby*

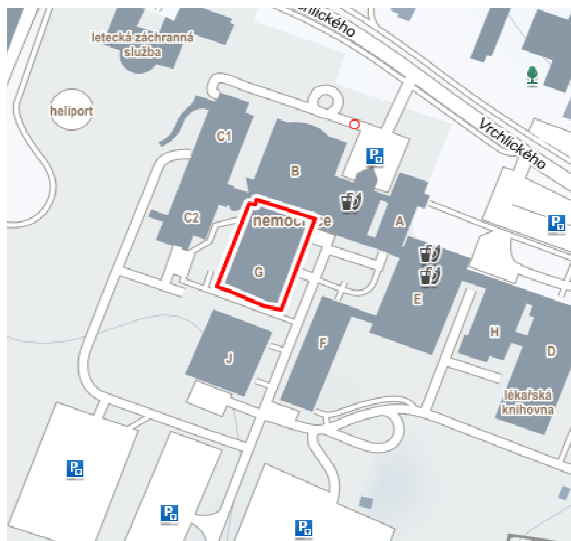
Údaje o stavebníkovi

- a) název stavebníka : *Kraj Vysočina Jihlava,
Žižkova 57/1882, PSČ 587 33
IČ: 70890749, DIČ: CZ70890749*

Údaje o zpracovateli dokumentace

- a) Hlavní projektant:** *ing. Petr Salivar, Konečná 3456,
580 01 Havlíčkův Brod
IČO:01465431*
- b) Autorizovaný inženýr:** *ing. Josef Švanda, Dolní Město 303,
582 33 Dolní Město
vedený v seznamu ČKAIT pod číslem 0700103
- pozemní stavby*
- c) projektanti částí:** *architektonicko-stavební řešení:
ing. Petr Salivar, Konečná 3456,
580 01 Havlíčkův Brod
IČO:01465431*
- stavebně konstrukční část:
ing. Josef Švanda, Dolní Město 303,
582 33 Dolní Město
vedený v seznamu ČKAIT pod číslem 0700103
- pozemní stavby*
- požárně bezpečnostní řešení:
Martin Šolc – Bezpo, požární bezpečnost staveb,
Šmolovy 164, 580 01 Havlíčkův Brod
vedený v seznamu ČKAIT pod číslem 1400401
- požární bezpečnost staveb
IČO:00179540*
- zařízení silnoproudé a slaboproudé elektrotechniky:
ing. Tomáš Marek, Nerudova 960, 396 01 Humpolec*
- plán BOZP:
Václav Kočí koordinátor BOZP
osvědčení KARO/24/KOO/2018,
Nádražní 3901, 580 01 Havlíčkův Brod
IČO:11007524*

b) situační výkres stavby,



c) obsah podle části II. písmene C této přílohy.

2. Obsah jednotlivých částí plánu musí být přizpůsoben druhu a velikosti stavby, stavebně technickému provedení stavby, účelu využití a době trvání stavby v souladu s § 15 zákona o zajištění dalších podmínek bezpečnosti a ochrany zdraví při práci; plán se zpracovává v podrobnostech umožňujících koordinátorovi využívat plánu jako hlavního nástroje koordinace opatření k zajištění bezpečnosti a ochrany zdraví při práci na dané stavbě v souladu s jeho povinnostmi stanovenými zákonem o zajištění dalších podmínek bezpečnosti a ochrany zdraví při práci.

Dle § 15 zákona č.309/2006 Sb. dojde k realizaci stavby s naplněním následných podmínek:

a/ Celková předpokládaná doba trvání prací a činností bude delší než 30 pracovních dnů, ve kterých budou vykonávány práce a činnosti. Bude na nich pracovat současně více než 20 fyzických osob po dobu delší než 1 pracovní den
nebo

b/ Celkový plánovaný objem prací a činností během realizace díla přesáhne 500 pracovních dní v přepočtu na 1 fyzickou osobu.

Zhotovitel Plánu BOZP předpokládá průměrnou účast 10 osob (pracovníků) při zhotovování stavby. Ve smyslu Přílohy č. 5 Nařízení vlády č. 591/2006 Sb. dojde k pracím a činnostem vystavujícím fyzickou osobu zvýšenému ohrožení života nebo poškození zdraví, při jejichž provádění vzniká povinnost zpracovat plán.

Práce vykonávané v ochranných pásmech energetických vedení popřípadě zařízení technického vybavení, dle odst. 6, Přílohy č. 5, NV č. 591/2006 Sb.

Práce spojené s demontáží a montáží konstrukčních stavebních dílů kovových, betonových a dřevěných určených pro trvalé zabudování do staveb, dle odst. 11, přílohy č. 5, NV č. 591/2006 Sb.

Práce, při kterých hrozí pád z výšky nebo do volné hloubky, dle odst. 5, Přílohy č.5 NV 591/2006 Sb.

Vstoupila v platnost novela Z309/2006 Sb., kdy v § 3, odst. 1 se uvádí, že zaměstnavatel ve spolupráci se zadavatelem stavby zajistí vybavení pro bezpečný a zdravý neohrožující výkon práce na staveništi.

Zadavatel a hlavní dodavatel jsou povinni se vzájemně informovat o rizicích vyplývajících ze své činnosti.

3. Plán obsahuje postupy navrhované pro jednotlivé práce a pracovní činnosti, které se týkají stavby, pro niž se plán zpracovává, a zahrnuje konkrétní požadavky pro bezpečné a zdravé neohrožující provádění všech uvedených postupů a pracovních činností.

II. Obsah plánu

A. Identifikační údaje o stavbě, zadavateli stavby, zpracovateli projektové dokumentace a koordinátorovi

1. údaje o stavbě

- a) základní údaje o druhu stavby,
viz str. 1

A.2.1 Členění stavby na objekty:

Stavební objekty – jeden stavební objekt

- b) název stavby,
Nemocnice Jihlava – rekonstrukce výtahů Gynpor

- c) místo stavby,
viz. str. 1

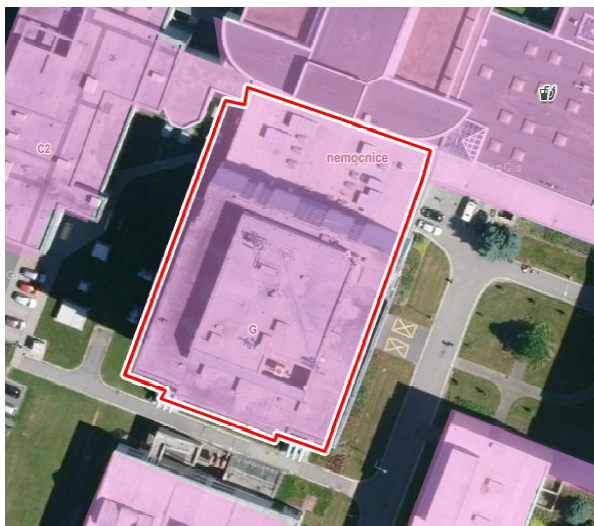
- d) charakter stavby (zejména zda je stavba nová, jedná se o změnu dokončené stavby, nebo o odstraňování stavby),

Areál nemocnice se skládá z jednotlivých navzájem navazujících pavilonů tvořených samostatnými navzájem propojenými stavebními objekty. Navrhovanou rekonstrukcí výtahů bude dotčen pavilon G. Jedná se o nejvyšší budovu areálu s jedním podzemním podlažím a devíti nadzemními podlažím, přičemž výtahy překonávají převýšení mezi 1.p.p. až 8.n.p., v devátém nadzemní podlaží jsou strojovny výtahů umístěné přímo nad výtahovými šachtami. Budova byla postavena na počátku devadesátých let minulého století a době provozu odpovídá i stav některých konstrukcí a prvků. V objektu bude kompletně rekonstruováno šest výtahů včetně jejich strojoven (nové výtahové stroje, kabiny včetně vodících prvků, šachetní dveře, úpravy povrchů v dotčených prostorách, doplnění ochranných prvků, statické zajištění dle nových zatěžovacích údajů). Jedná se o pět výtahů lůžkových resp. nákladních a jeden výtah osobní sloužících jak pro přepravu pacientů tak i personálu.

- e) účel užívání stavby,
Technologická zařízení tvoří nově instalované výtahy.
- f) základní předpoklady výstavby (časové údaje o realizaci stavby, členění na etapy),
dle rozhodnutí investora
- g) vnější vazby stavby na okolí včetně jejího vlivu na okolí stavby.

Údaje o zpracovateli projektové dokumentace – *hlavní projektant ing. Petr Salivar,*
Konečná
čp. 3456,
580 01 Havlíčkův Brod , IČO:01465431

B. Situační foto stavby



C.

Požadavky na obsah plánu

Pro splnění požadavků na obsah plánu se v něm uvádí:

1. základní informace o rozhodnutích týkajících se stavby a podmínkách stanovených v rozhodnutích a v projektové dokumentaci stavby pro její provádění z hlediska bezpečnosti a ochrany zdraví při práci na staveništi a soupis dokumentů, týkajících se stavby, na základě kterých byla stavba povolena, včetně označení příslušného stavebního úřadu nebo

Stavební povolení pod č.j. ze dne

Na viditelném místě bude vyvěšena informační tabule (tabulka) s kontakty na odpovědné osoby, oznámení IP Jihlava, tabulka Stavba povolena.

2. postupy na staveništi řešící a specifikující jednotlivá opatření vyplývající z platných právních předpisů, s ohledem na místní podmínky ve vazbě na předpokládaný časový průběh prací při realizaci dané stavby, jedná se o:

Citace PD : Staveniště se bude nacházet pouze v uzavřeném areálu nemocnice. Jeho provoz bude také určen vnitřním předpisem nemocnice.

Pro zařízení staveniště bude nutno využít plochu před sousedním pavilonem J.

Hluk ze stavební činnosti související se stavebními pracemi bude šířen v chráněném venkovním prostoru staveb přilehlé zástavby vyhovující současně platnému nařízení č. 272/2011 Sb. o ochraně zdraví před nepříznivými účinky hluku a vibrací.

Do zahájení stavby bude zpracován harmonogram prací, ve kterém budou

vyznačeny krizové úseky při překrytí nebo úzké návaznosti jednotlivých stavebních činností a řemesel. S časovým plánem a plánem bozp budou seznámeni všichni dodavatelé, subdodavatelé a zhotovitelé, vč. fyzických osob (OSVČ). Bude snahou docílit plynulost jednotlivých pracovních operací včetně technologických postupů pro jednotlivá pracoviště.

Staveniště musí být před zahájením prací vyčištěno, které zajistí zadavatel, pod dozorem TDI.

Staveništní odběr vody a místo napojení staveništní přípojky elektrické energie včetně projednání možnosti odběrů, podmínek užívání a úhrady si zajistí zhotovitel stavby v rámci dodávky stavby.

Za uspořádání staveniště, popřípadě vymezeného pracoviště, odpovídá zhotovitel, kterému bylo toto staveniště, popřípadě pracoviště, předáno a který je převzal. V zápise o předání a převzetí se uvedou všechny známé skutečnosti, jež jsou významné z hlediska zajištění bezpečnosti a ochrany zdraví fyzických osob zdržujících se na staveništi, popřípadě pracovišti.

Staveniště musí odpovídat podmínka stavebního povolení.

- a) zajištění oplocení, ohrazení stavby, vstupů a vjezdů na staveniště, prostor pro skladování a manipulaci s materiálem,

Zhotovitel určí způsob zabezpečení staveniště proti vstupu nepovolaných fyzických osob, zajistí označení hranic staveniště tak, aby byly zřetelně rozeznatelné i za snížené viditelnosti, a stanoví lhůty kontrol tohoto zabezpečení (důležité z pohledu velkého pohybu lidí.

Celé staveniště bude oploceno pletivem s výškou min. 180 cm, na přístupech označeno bezpečnostní značkou „Zákaz vstupu nepovolaných osob !“ Bude jedna vjezdová brána. Staveniště není příliš velké, takže případné skládky budou před budovou J. Při vymezení staveniště se bere ohled na související přilehlé prostory a pozemní komunikace s cílem tyto komunikace, prostory a provoz na nich co nejméně narušit. Náhradní komunikace je nutno řádně vyznačit a osvětlit.

Nepoužívané otvory, prohlubně, jámy, propadliny a jiná místa, kde hrozí nebezpečí pádu fyzických osob, musí být zakryty, ohrazeny podle přílohy č. 3 části III. bodu 2. k tomuto nařízení (NV 591/2006 Sb.) nebo zasypány.

Materiály, stroje, dopravní prostředky a břemena při dopravě a manipulaci na staveništi nesmí ohrozit bezpečnost a zdraví fyzických osob zdržujících se na staveništi, popřípadě jeho bezprostřední blízkosti.

Celé staveniště bude označeno bezpečnostními tabulkami, upravujícími zákaz vstupu, používání OOPP a dalšími.

Před zahájením návozu materiálu budou pracovníci o tomto seznámeni a upozorněni,

manipulační plocha bude vyklizena. Materiály a předměty nevhodných tvarů, či hmotnější bude manipulován zásadně minimálně dvěma pracovníky. Pracovníci zhotovitele nesmí vstupovat pod zavěšené břemeno. Součástí dokumentace zdvihacího zařízení musí být také Systém bezpečné práce.

Zhotovitel skladuje materiál, nářadí a stroje podle přílohy č. 3 NV 591/2006 Sb. části I k tomuto nařízení a podle pokynů výrobce a v souladu s požadavky zvláštních právních předpisů a požadavky na organizaci práce a pracovních postupů stanovenými v příloze č. 3

k tomuto nařízení tak, aby nevzniklo nebezpečí ohrožení fyzických osob, majetku nebo životního prostředí.

- b) zajištění osvětlení stavenišť a pracovišť,

Osvětlení staveniště bude řešeno veřejným osvětlením objektů investora. Není uvažováno s noční prací.

- c) stanovení ochranných a kontrolovaných pásem a opatření proti jejich poškození,

Všechny požadavky a podmínky dotčených orgánů státní správy k dokumentaci pro vydání společného povolení, podle ustanovení § 94j a 94q zákona č. 183/2006 Sb., o územním plánování a stavebním řádu (stavební zákon), a § 13a vyhlášky č. 503/2006 Sb., o podrobnější úpravě územního rozhodování, územního opatření a stavebního řádu, budou splněny a zapracovány, do výše uvedené projektové dokumentace.

Ochranná pásma jsou řešena v PD, ve vyjádřeních jednotlivých majitelů sítí.

Ochranná pásma inženýrských sítí budou respektována, pod nově vybudovanými zpevněnými plochami je navržena ochrana kabelových vedení pomocí dělených plastových chráničků.

Objekt se nenachází v ochranném pásmu nemovité kulturní památky, památkové zóny, rezervace, nemovité národní kulturní památky apod.

Před zahájením prací v ochranných pásmech vedení, staveb nebo zařízení technického vybavení provede zhotovitel odpovídající opatření ke splnění podmínek stanovených provozovateli těchto vedení, staveb nebo zařízení a během provádění prací je dodržuje, tzn. jejich vytýčení, možno i výškově, které bude zachované po celou dobu výstavby.

- d) řešení opatření při nebezpečí výbuchu nebo požáru,

Po celou dobu provádění prací na staveništi musí být zajištěn bezpečný stav pracovišť a dopravních komunikací; požadavky na osvětlení stanoví zvláštní právní předpis .

Staveniště bude vybaveno potřebným počtem hasících přístrojů (určí OZO v PO hlavního zhotovitele), včetně lékárničky, která bude dostupná pro všechny zaměstnance v areálu staveniště. Obsah lékárničky schválí poskytovatel pracovně lékařských služeb. Za expiraci vybavení lékárničky zodpovídá hlavní zaměstnavatel zhotovitele. Místo umístění lékárničky musí být označeno bezpečnostní značkou-bílý kříž v zeleném podkladu (NV č.11/2002 Sb.)

Zaměstnanci zhotovitele musí být proškoleni a seznámeni s používáním hasících přístrojů a se základy první pomoci. Zaměstnavatel je povinen zajistit a určit podle druhu činnosti a velikosti pracoviště potřebný počet zaměstnanců, kteří organizují poskytnutí první pomoci a organizují evakuaci zaměstnanců.

- e) zajištění komunikace na staveništi, včetně podjíždění elektrického vedení a dalších médií (plyn, pára, voda aj.), prozatímní rozvody elektřiny po staveništi, čerpání vody, noční osvětlení,

Citace PD : Místní a veřejné přístupové komunikace pro zájmové pozemky jsou vyřešeny. V rámci výstavby bude těchto komunikací využito pro dovoz stavebních materiálů a výrobků.

Příjezd na stavební pozemky je po stávající místní komunikaci, včetně komunikací v areálu, a vyhovuje požadavkům na přístupové komunikace včetně případného zásahu HZS.

Napojení objektu na technickou infrastrukturu zůstává stávající, budou využity areálové rozvody v bezprostřední blízkosti objektu.

Dočasná zařízení pro rozvod energie na staveništi musí být navržena, provedena a používána takovým způsobem, aby nebyla zdrojem nebezpečí vzniku požáru nebo výbuchu; fyzické osoby musí být dostatečně chráněny před nebezpečím úrazu elektrickým proudem. Návrh, provedení a volba dočasného zařízení pro rozvod energie a ochranných zařízení musí odpovídat druhu a výkonu rozváděné energie, podmínkám vnějších vlivů a odborné způsobilosti fyzických osob, které mají přístup k součástem zařízení. Rozvody energie, existující před zřízením staveniště, musí být identifikovány, zkontrolovány a viditelně označeny.

Dočasná elektrická zařízení na staveništi musí splňovat normové požadavky a musí být podrobována pravidelným kontrolám a revizím ve stanovených intervalech (6 měsíců). Hlavní vypínač elektrického zařízení musí být umístěn tak, aby byl snadno přístupný, musí být označen a zabezpečen proti neoprávněné manipulaci a s jeho umístěním musí být seznámeny všechny fyzické osoby zdržující se na staveništi. Pokud se na staveništi nepracuje, musí být elektrická zařízení, která nemusí zůstat z provozních důvodů zapnuta, odpojena a zabezpečena proti neoprávněné manipulaci. Staveništní rozvaděč a provizorní rozvody musí být revidovány každých šest měsíců.

Staveniště bude trvale osvětleno zdrojem z veřejného (nemocničního) osvětlení. Práce v noci se nepředpokládají.

f) posouzení vnějších vlivů na stavbu, zejména otřesů od dopravy, nebezpečí povodně, sesuvu zeminy, a konkretizace opatření pro případ krizové situace,

Citace PD :

Staveniště bude napojeno na stávající komunikace.

Příjezdová komunikace bude udržována v čistotě. Veškeré povrchy dotčené stavbou budou v rámci stavby uvedeny do původního stavu.

Odvoz zeminy bude po vnitřní dopravní cestě, které jsou dostatečně únosné pro všechny potřebné druhy dopravy.

g) opatření vztahující se k umístění a řešení zařízení staveniště, včetně situačního výkresu širších vztahů staveniště, řešení svislé a vodorovné dopravy osob a materiálu,

h) postupy pro zemní práce řešící zajištění provádění výkopů, zejména riziko zasypaní osob, s ohledem na druhy pažení, šířku výkopu, sklony svahu, technologii ukládání sítí do výkopu, zabezpečení okolních staveb, snižování a odvádění povrchové a podzemní vody,

Citace PD : tyto práce PD nepředpokládá

i) způsob zajištění bezbariérového řešení na veřejných pozemních komunikacích a veřejných plochách, zejména s ohledem na způsob zajištění proti pádu do výkopu osob se zrakovým postižením,

Tyto práce PD nepředpokládá.

j) postupy pro betonářské práce řešící způsob dopravy betonové směsi, zajištění všech fyzických osob zdržujících se na staveništi proti pádu do směsi, pohyb po výztuži, přístup k místům betonáže, předpokládané provedení bednění,

Tyto práce PD nepředpokládá.

k) postupy pro zednické práce řešící základní technologie zdění zevnitř objektu, zejména ochranné zábradlí zvenku, z obvodového lešení, zajišťování otvorů ve svislém zdivu, dopravu materiálu pro zdění, zajištění pod místem práce ve výšce a v jeho okolí,

Citace PD : Svislé nosné konstrukce - jen ve velmi malém rozsahu.

Při provádění respektovat technologické pokyny výrobce zdíciho systému

(např. provázání se stáv. zdívkou).

Materiál připravený pro zdění musí být uložen tak, aby pro práci zůstal volný pracovní prostor široký nejméně 0,6 m. Osazování konstrukcí, předmětů a technologických zařízení do zdiva musí být z hlediska stability zdiva řešeno v projektové dokumentaci, nejedná-li se o předměty malé hmotnosti, které stabilitu zdiva zjevně nemohou narušit. Osazené předměty musí být připevněny nebo ukotveny tak, aby se nemohly uvolnit ani posunout.

Na pracovištích a přístupových komunikacích, na nichž jsou fyzické osoby vykonávající zednické práce vystaveny nebezpečí pádu z výšky nebo do hloubky popřípadě nebezpečí propadnutí nedostatečně únosnou konstrukcí, zajistí zhotovitel dodržení bližších požadavků stanovených zvláštním právním předpisem.

- l) postupy pro montážní práce řešící bezpečnostní opatření při jednotlivých montážních operacích a s tím spojených opatřeních pro zajištění pomocných stavebních konstrukcí, přístupy na místo montáže, způsob zajišťování otvorů vzniklých s postupem montáže, doprava stavebních dílů a jejich upevňování a stabilizace,

Citace PD : V objektu bude kompletně rekonstruováno šest výtahů včetně jejich strojoven (nové výtahové stroje, kabiny včetně vodících prvků, šachetní dveře, úpravy povrchů v dotčených prostorách, doplnění ochranných prvků, statické zajištění dle nových zatěžovacích údajů). Jedná se o pět výtahů lůžkových resp. nákladních a jeden výtah osobní sloužících jak pro přepravu pacientů tak i personálu.

Technologická zařízení tvoří nově instalované výtahy.

Montážní práce smí být zahájeny pouze po náležitém převzetí montážního

pracoviště fyzickou osobou určenou pro provedení montážních prací a odpovědnou za jejich provádění, **vedoucím montérem bude pan.....** O předání montážního pracoviště se vyhotoví písemný záznam. Zhotovitel montážních prací zajistí, aby montážní pracoviště umožňovalo bezpečné provádění montážních prací bez ohrožení fyzických osob a konstrukcí a splňovalo požadavky stanovené v příloze č. 1 NV 591/2006 Sb. k tomuto nařízení. **Pro tuto činnost bude zpracován technologický postup prací zhotovitelem** Fyzické osoby provádějící montáž při ní používají montážní a bezpečnostní pomůcky a přípravky stanovené v technologickém postupu.

Montážní a bezpečnostní přípravky, sloužící k zajištění bezpečnosti fyzických osob při montáži, zejména při práci ve výšce, je nutno upevnit k dílcům ještě před jejich vyzdvížením k osazení, nevylučuje-li to technologický postup montáže.

Pro přístup na montážní pracoviště a pro zřízení bezpečné pracovní podlahy se využívají trvalé konstrukce, které jsou současně s postupem montáže do stavby zabudovávány, jako jsou schodiště nebo stropní panely. Podmínky stanoví technologický postup montáže.

Zdvíhání a přemísťování zavěšených břemen nebo přemísťování pomocí pojízdných zařízení se provádí v souladu s bližšími požadavky zvláštního právního předpisu—Systém bezpečné práce zvedacího zařízení. Během zdvihání a přemísťování dílce se fyzické osoby zdržují v bezpečné vzdálenosti. Teprve po ustálení dílce nad místem montáže mohou z bezpečné plošiny nebo podlahy provádět jeho osazení a zajištění, pod vedením vedoucího čety.

Montážní práce a profese elektro a obsluha zařízení smí provádět pouze pracovníci znalí, s elektrotechnickou kvalifikací dle vyhlášky č.50/1978 Sb. ve znění pozdějších předpisů, za současného dodržování bezpečnostních předpisů a norem. Všechna

elektrická zařízení musí mít platnou revizi a být způsobilá k provádění daných činností. Elektrická zařízení smějí být obsluhována pouze pověřenými pracovníky, rozvody energie, existující před zahájením zařízení staveniště, musí být identifikovány, zkontrolovány a viditelně označeny, přenosné kabely elektrického vedení musí být vedeny tak, aby nebyly vystaveny působení plamene nebo mechanického poškození, veškerá elektrická instalace, spotřebiče a nářadí bude pravidelně podrobováno kontrolám a revizím.

Všichni pracovníci na stavbě musí být seznámeni s umístěním hlavního vypínače.

- m) postupy pro bourací a rekonstrukční práce řešící základní technologie bourání, zejména ruční, strojní, kombinované, a za využití výbušnin, zajištění pracovišť s bouracími pracemi, podchycení bouraných konstrukcí, odvoz sutin, zajištění všech fyzických osob zdržujících se na staveništi ve výšce, zabezpečení inženýrských sítí, jejich náhradní vedení, zabezpečení okolních objektů a prostor,

Citace PD :

Během navržených bouracích prací vznikne směsný stavební a demoliční odpad bez PCB (polychlorované bifenylly) a nebezpečných látek. Dále se během výstavby předpokládá vznik běžných stavebních odpadů z použitých stavebních materiálů odpad obalů a malé množství odpadů komunálních. Použité obaly (jedná se o papír, eventuálně PVC obal, kov) je třeba třídit a nabízet k využití, popř. zneškodnění jednotlivých druhů odpadů (recyklační dvory, skládka tuhého komunálního odpadu).

Bourací práce, při nichž jsou dotčeny nosné prvky stavební konstrukce, se smí provádět pouze podle technologického postupu stanoveného v dokumentaci bouracích prací. Při bouracích pracích, pro něž se dokumentace bouracích prací podle zvláštního právního předpisu nezpracovává, **zajistí zhotovitel zpracování technologického postupu na základě provedeného průzkumu stávajícího stavu** bourané stavby, jejího statického posouzení a zjištění vedení, popřípadě staveb a zařízení technického vybavení a stavu dotčených sousedních staveb. K průzkumu se využijí stanoviska správců technické infrastruktury a vlastní ohledání staveniště. Na základě statického posouzení se zajišťuje, aby v průběhu prací nedošlo k nekontrolovanému porušení stability stavby nebo její části. O provedeném průzkumu vyhotoví zhotovitel zápis do stavebního deníku.

Před zahájením bouracích prací je nutno vymezit ohrožený prostor a zajistit jej proti vstupu nepovolaných fyzických osob, dále je nutno bezpečně zajistit vstupy do bourané stavby jakož i na jednotlivá pracoviště a přijmout nezbytná opatření k ochraně veřejného zájmu, jenž by mohl být těmito pracemi ohrožen.

Bourací práce nesmí být zahájeny, pokud k tomu nebyl osobou určenou zhotovitelem vydán písemný příkaz a pokud nebylo pracoviště vybaveno pomocnými konstrukcemi, materiálem a pomůckami stanovenými v technologickém postupu.

Pohyblivá nebo pevná pracoviště nacházející se ve výšce nebo hloubce musí být pevná a stabilní s ohledem na

- a) počet fyzických osob, které se na nich současně zdržují,
 - b) maximální zatížení, které se může vyskytnout, a jeho rozložení,
 - c) *povětrnostní vlivy, kterým by mohla být vystavena*
- n) řešení montáže stropů, včetně pomocných konstrukcí, opatření zajištění bezpečné a zdravé neohrožující práce ve výšce po obvodu a v místě montáže, doprava materiálu, zajištění pod prací ve výšce,

Při této činnosti bude vycházeno v souladu s opatřeními v **bodě I.**

Dočasné stavební konstrukce

Dočasné stavební konstrukce lze použít jen v provedení, které odpovídá průvodní

dokumentaci a návodům na montáž a používání těchto konstrukcí. Návod na montáž, včetně potřebných doplňujících nákrešů a dokumentů, musí být k dispozici zaměstnancům, kteří konstrukci montují, používají a demontují. V závislosti na složitosti zvolené dočasné stavební konstrukce navrhne odborně způsobilá osoba konkrétní postup montáže, používání a demontáže.

Dočasné stavební konstrukce lze považovat za bezpečné tehdy, pokud

- a) jsou založeny na dostatečně únosném terénu nebo na konstrukci, jejíž únosnost je staticky prokázána,
 - b) nosné součásti jsou zajištěny proti podklouznutí buď připevněním k základové ploše nebo jiným způsobem s odpovídající účinností, který zajišťuje stabilitu lešení; pojízdná lešení jsou zajištěna vhodnými zařízeními proti náhodnému pohybu během práce,
 - c) jsou provedeny tak, aby tvořily prostorově tuhý celek, zajištěný proti lokálnímu i celkovému vybočení, posunutí nebo překlopení,
 - d) jsou dostatečně pevné a odolné vůči vnějším silám a nepříznivým vlivům; jsou schopné přenést předpokládané zatížení a jejich funkce je prokázána statickým výpočtem nebo jiným dokumentem,
 - e) rozměry, tvar a vybavení podlah odpovídají povaze prováděných prací, podlahy umožňují bezpečný pohyb a výkon práce ve vhodné pracovní poloze, podlahy jsou osazeny takovým způsobem, aby se jejich součásti při běžném použití neposouvaly, v podlahách a mezi podlahovými dílci a svislou kolektivní ochranou proti pádu nejsou nebezpečné mezery,
- o) postupy pro práci ve výškách řešící způsob zajištění proti pádu na volném okraji, proti sklouznutí, proti propadnutí střešní konstrukcí, dopravu materiálu, konkrétní způsob zajištění prací ve výšce; při navrhování osobního zajištění osob určit systém zachycení proti pádu, včetně určení způsobu kotvení pro zajištění osob proti pádu osobními ochrannými pracovními prostředky, pokud nebylo možné přednostně užít prostředků kolektivní ochrany před prostředky osobní ochrany,

Viz. bod n.

Na základě zákona č. 88/2016 Sb., ve znění pozdějších předpisů, a souvisejících legislativních dokumentů, zejména pak nařízení vlády 591/2006 Sb., je nutné u stavebních konstrukcí, kde hrozí pád z výšky nebo do hloubky větší než 1500 mm, vytvořit taková opatření, která by umožnila provádět jejich bezpečnou údržbu a kontrolu (vč. případných dalších zařízení na nich umístěných). Ochrana proti pádu se zajišťuje přednostně pomocí prostředků kolektivní ochrany, kterými jsou zejména technické konstrukce, například ochranná zábradlí a ohrazení, poklopy, záchytná lešení, ohrazení nebo sítě a dočasné stavební konstrukce, například lešení nebo pracovní plošiny. Prostředky osobní ochrany, kterými jsou osobní ochranné pracovní prostředky proti pádu, se použijí v případě, kdy povaha práce vylučuje použití prostředků kolektivní ochrany nebo není-li použití prostředků kolektivní ochrany s ohledem na povahu, předpokládaný rozsah a dobu trvání práce a počet dotčených zaměstnanců účelné nebo s ohledem na bezpečnost zaměstnance dostatečné.

Výchozím předpisem pro práce ve výškách **NAŘÍZENÍ VLÁDY 362/2005 Sb.**
o bližších požadavcích na bezpečnost a ochranu zdraví při práci na pracovištích
s nebezpečím pádu z výšky nebo do hloubky.

Pro tuto činnost bude zpracován technologický postup prací zhotovitelem

.....

Ochranu proti pádu zajišťuje zaměstnavatel přednostně pomocí prostředků kolektivní ochrany, kterými jsou zejména technické konstrukce, například ochranná zábradlí a

ohrazení, poklopy, záchytná lešení, ohrazení nebo sítě a dočasné stavební konstrukce, například lešení nebo pracovní plošiny.

Prostředky osobní ochrany, kterými jsou osobní ochranné pracovní prostředky proti pádu, se použijí v případě, kdy povaha práce vylučuje použití prostředků kolektivní ochrany nebo není-li použití prostředků kolektivní ochrany s ohledem na povahu, předpokládaný rozsah a dobu trvání práce a počet dotčených zaměstnanců účelné nebo s ohledem na bezpečnost zaměstnance dostatečné. Zaměstnavatel zajistí, aby otvory v podlaze a terénní prohlubně, jejichž půdorysné rozměry ve všech směrech přesahují 0,25 m, byly bezprostředně po jejich vzniku zakryty poklopy o odpovídající únosnosti zajištěnými proti posunutí nebo aby volné okraje otvorů byly zajištěny technickým prostředkem ochrany proti pádu, například zábradlím nebo ohrazením.

Dále **bod I, n.**

- p) zajištění dalších požadavků na bezpečnost práce, zejména dopravu materiálu, jeho skladování na pracovišti, zajištění pracoviště z hlediska požadavků při práci ve výšce, opatření vztahující se k pomocným stavebním konstrukcím použitým pro jednotlivé práce, použití strojů,

Viz. **bod I a n.**, dále příloha č. 3 NV 591/2006 Sb., I. Skladování a manipulace s materiálem

- r) postupy řešící jednotlivé práce a činnosti a stanovící opatření pro prolínání a souběh jednotlivých prací, zejména využití více jeřábů na jednom staveništi a práce za současného provozu veřejných dopravních prostředků,

Citace PD :

- s) zajištění organizace a časové posloupnosti nebo souslednosti prací vykonávaných při realizaci stavby s prováděním tunelářských a podzemní prací, pro které jsou požadavky na bezpečnostní opatření stanoveny zvláštním právním předpisem⁴¹⁾,

Tyto práce PD nepředpokládá.

- t) zajištění bezpečnostních opatření ve spojení s prací ve výšce a nad volnou hloubkou, při provádění dokončovacích prací a prací pomocné stavební výroby, zejména při montáži

antén a hromosvodů, osazování oken, montáži zábradlí, vodorovné izolace balkonů, teras a střech, při montáži výtahů, vzduchotechniky, klimatizací, při provádění nátěrů konstrukcí a

fasád a při dokončovacích pracích kolem objektu, např. chodníky, osvětlení, a při provádění udržovacích prací,

Důležitým požadavkem bezpečnosti práce je ochrana prostoru pod místy práce ve výškách proti ohrožení padajícími předměty.

Zhotovitel musí zejména přijímat technická a organizační opatření k zabránění pádu zaměstnanců z výšky, propadnutí nebo sklouznutí nebo k jejich bezpečnému zachycení na všech pracovištích a přístupových komunikacích, pokud leží ve výšce nad 1,5 m nad okolní úrovní, případně pokud pod nimi volná hloubka přesahuje 1,5 m.

Viz. **bod n)** další opatření

- u) postupy pro specifická opatření vyplývající z podmínek provádění stavebních a dalších prací a činností v objektech za jejich provozu, včetně časového harmonogramu těchto prací a činností,

Závaznosti, pravomoci, odpovědnosti :

Odpovědnost za stavební práce základové části má pan.....
ze, je zodpovědný za provádění práce
touto firmou.

Odpovědnost za montážní práce na OK a stropu atp. má
pan..... z firmy

Plán bozp je závazný pro všechny osoby, které se podílejí na přípravě, organizaci,
řízení a provádění prací a kontrolní činnosti. Všichni zainteresovaní pracovníci
musí být prokazatelně seznámeni s konkrétní situací na stavbě, s hlavním
vypínačem elektřiny, jeho dosažitelnost atp.

Za vypnutí, odpojení a zabezpečení všech elektrických zařízení, která nemusí
zůstat zapnutá bude odpovídat pan

Za udržování pořádku a správné skladování materiálů na staveništi budou
zodpovídat zástupci fy....., pánové

.....
Součástí těchto povinností je zabezpečení staveniště po pracovní době, případný
úklid znečištěné vozovky, udržování oplocení v bezvadném stavu, včetně
bezpečnostních značek.

**Hlavním zhotovitelům se ukládá za povinnost informovat všechny
subdodavatele před nástupem a vstupem na staveniště o činnosti
koordinátora bozp na stavbě a povinné seznámení se s plánem bozp, a to
prokazatelným způsobem !**

**Zhotovitelé zpracují podrobný harmonogram prací, který bude konzultován s
koordinátorem bozp.**

Tento plán bude po schválení hlavních dodavatelů pro provádění práce závazný !

- v) postupy pro opatření vyplývající ze specifických požadavků na stavbu, například z konzultací s orgány
inspekce práce, stavebními úřady, orgány ochrany veřejného zdraví a dalšími orgány podle zvláštních
právních předpisů,

Zde mohou být doplněny požadavky majitele areálu, případné změny nebo doplňky a
vazba na změnu bezpečnostních předpisů.

- z) postupy pro opatření vyplývající ze specifických požadavků na práce a činnosti spojené
zejména s používáním toxických chemických látek, chemických látek klasifikovaných jako
toxické kategorie 3 nebo toxické pro specifické cílové orgány po jednorázové nebo
opakované expozici kategorie 1 podle přímo použitelného předpisu Evropské unie
upravujícího klasifikaci, označování a balení látek a směsí⁽²³⁾, ionizujícího záření a výbušnin a s
výskytem azbestu.

Tyto práce PD nepředpokládá.

Odsouhlasení plánu bozp :

Zhotovitel :

TDS :

Zadavatel :

KOO BOZP :

Datum schválení :

Dle zákona 309/2006 Sb stavba splňuje podmínky pro určení koordinátora bozp při realizaci

Příloha č. 1

Bezplatná telefonní čísla – tísňové volání

Zapamatuj si telefonní čísla, která mohou tobě nebo někomu jinému zachránit život, zdraví nebo majetek.

Tísň telefonní čísla jsou **bezplatná**.

Na tísňová telefonní čísla se smí **volat jen v případě nouze**. Zneužití je trestné.

Číslo 112 samozřejmě funguje i v Česku a na Slovensku.

Na jaké číslo máš volat – národní nebo evropské?

Národní číslo (150, 155 atd.)

- když **víš jistě, koho potřebuješ**,
- když máš mobil nabitý aspoň **minimálním kreditem** - volání je **bezplatné**, ale u předplacených SIM karet se dovoláš, jen když karta není zcela vybitá.

Bývá to rychlejší. V Česku se totiž linkou 112 dovoláš k hasičům, takže, že když potřebuješ policii nebo záchranku, musí hasiči hovor přepojit.

Evropské číslo 112

- když neznáš národní číslo,
- když **nevíš přesně, koho potřebuješ** - hasiče, záchranku nebo policii,
- když máš **úplně vyčerpaný kredit** předplacené karty, nebo když v telefonu není SIM karta,
- když jsi v místě, které **není pokryto** sítí tvého mobilního operátora - např. **v zahraničí**.

Co nahlásit?

- **kdo** volá - své jméno a příjmení a telefonní číslo,
- **kde** se to stalo - adresu, místo mimořádné události,
- **co** se stalo - požár, nehoda, ...
- odpověz na otázky, a postupuj podle pokynů, které ti telefonní operátor dá.

Po skončení hovoru očekávej, že ti telefonní operátor zavolá, aby ověřil, že se nejedná o planý poplach.

A co když se něco stane tobě?

Kdyby se ti stala nehoda, záchranáři budou chtít dát vědět tvým rodičům.

Ale i když s sebou budeš mít mobilní telefon, nebudou vědět, **komu mají zavolat**.

Proto měj v telefonním seznamu svého mobilu jasně uvedenou osobu, které v případě nouze může zavolat policie, záchranná zdravotní služba, nebo hasiči.

- Zadej do telefonního seznamu ještě jednou číslo své matky nebo otce,
- a jasně je označ "Máma", "Táta" a podobně.

Je to jednoduché a tvoji rodiče se tak mohou dozvědět, když se ti něco stane.

Příloha č. 2

Při provádění všech stavebních a montážních prací musí být dodržovány příslušné stavební předpisy, normy, vyhlášky, nařízení vlády a předpisy související, zejména zákon č. 309/2006 Sb., o zajištění dalších podmínek BOZP, navazující nařízení vlády č. 591/2006 Sb., o bližších minimálních požadavcích na bezpečnost a ochranu zdraví při práci na staveništích, zákon č. 22/1997 Sb., o technických požadavcích na výrobky v aktuálním znění, zákon č. 258/2000 Sb., o ochraně veřejného zdraví v aktuálním znění, nařízení vlády č. 272/2011 Sb., o ochraně zdraví před nepříznivými účinky hluku a vibrací, nařízení vlády č. 176/2008 Sb., o technických požadavcích na strojní zařízení, nařízení vlády č. 163/2002 Sb., týkající se požadavků na vybrané stavební výrobky, vyhláška č. 432/2003 Sb., kterou se stanoví podmínky pro zařazování prací do kategorií, limitní hodnoty ukazatelů biologických expozičních testů, podmínky odběru biologického materiálu pro provádění biologických expozičních testů a náležitosti hlášení prací s azbestem a biologickými činiteli, nařízení vlády č. 592/2006 Sb., o podmínkách akreditace a provádění zkoušek odborné způsobilosti, zákon č. 262/2006 Sb., zákoník práce, nařízení vlády č. 361/2007 Sb., kterým se stanoví podmínky ochrany zdraví zaměstnanců při práci a v nejvyšší míře zajistit ochranu zdraví a života osob na staveništi a další právní předpisy např. č. 362/2005 Sb., č. 101/2005 Sb., č. 378/2001 Sb. č. 11/2002 Sb.. Samozřejmě i stavební zákon č. 183/2006 Sb. v aktuálním znění.

Vlastní stavba se bude realizovat běžnými stavebními technologiemi. Řízení stavby musí provádět autorizovaná osoba. Veškeré práce budou proděny kvalifikovanými a vyškolenými pracovníky pro danou činnost. O postupu stavebních prací bude důsledně veden zhotovitelem stavební deník, který musí být na stavbě k dispozici, včetně dokumentace ověřené stavebním úřadem a dokladů týkajících se prováděné stavby.

Příloha č. 3

Koordinátor během realizace stavby kontroluje a koordinuje:

- koordinuje přijímání opatření k zajištění bezpečnosti a ochrany zdraví při práci jednotlivými zhotoviteli nebo jimi pověřenými osobami se zřetelem na povahu stavby a na všeobecné zásady prevence rizik a činnosti prováděné na staveništi současně, popřípadě v návaznosti, s cílem chránit zdraví fyzických osob, zabránit pracovním úrazům a předcházet vzniku nemocí z povolání,
- dává podněty a na vyžádání zhotovitele doporučuje technická řešení nebo opatření k zajištění bezpečnosti a ochrany zdraví při práci pro stanovení pracovních nebo technologických postupů a plánování bezpečného provádění prací, které se s ohledem na věcné a časové vazby při realizaci stavby uskuteční současně nebo na sebe budou bezprostředně navazovat,
- spolupracuje při stanovení času potřebného k bezpečnému provádění jednotlivých prací nebo činností,

- d) sleduje provádění prací na staveništi a ověřuje, zda jsou dodržovány požadavky na bezpečnost a ochranu zdraví při práci s cílem zajištění bezpečného provádění prací na staveništi a upozorňuje na konkrétně zjištěné nedostatky a požaduje bez zbytečného odkladu zjednaní nápravy,
- e) kontroluje zabezpečení obvodu staveniště, včetně vstupu a vjezdu na staveniště s cílem zamezit vstup nepovolaným fyzickým osobám,
- f) spolupracuje se zástupci zaměstnanců pro oblast bezpečnosti a ochrany zdraví při práci a s příslušnými odborovými organizacemi¹⁴⁾, popřípadě s fyzickou osobou provádějící technický dozor stavebníka⁷⁾,
- g) zúčastňuje se kontrolní prohlídky stavby, k níž byl přizván stavebním úřadem podle zvláštního právního předpisu⁷⁾,
- h) v součinnosti se všemi zhotoviteli na dané stavbě aktualizuje a přizpůsobuje plán zpracovaný při přípravě stavby skutečnému průběhu prací při realizaci stavby na staveništi a nechá plán odsouhlasit a podepsat všemi zhotoviteli, pokud nebyli v době zpracování plánu známy.
- i) navrhuje termíny kontrolních dnů k dodržování plánu za účasti zhotovitelů nebo osob jimi pověřených a organizuje jejich konání,
- j) sleduje, zda zhotovitelé dodržují plán a projednává s nimi přijetí opatření a termíny k nápravě zjištěných nedostatků,
- k) provádí zápisy o zjištěných nedostacích v bezpečnosti a ochraně zdraví při práci na staveništi, na něž prokazatelně upozornil zhotovitele, a dále zapisuje údaje o tom, zda a jakým způsobem byly tyto nedostatky odstraněny.

Příloha č.4

§ 153 Stavbyvedoucí – povinnosti vyplývající ze stavebního zákona Z183/2006 Sb.

- (1) Stavbyvedoucí je povinen řídit provádění stavby v souladu s rozhodnutím nebo jiným opatřením stavebního úřadu a s ověřenou projektovou dokumentací, zajistit dodržování povinností k ochraně života, zdraví, životního prostředí a bezpečnosti práce vyplývajících ze zvláštních právních předpisů, zajistit řádné uspořádání staveniště a provoz na něm a dodržení obecných požadavků na výstavbu (§ 169), popřípadě jiných technických předpisů a technických norem. V případě existence staveb technické infrastruktury v místě stavby je povinen zajistit vytýčení tras technické infrastruktury v místě jejich střetu se stavbou.
- (2) Stavbyvedoucí je dále povinen působit k odstranění závad při provádění stavby a neprodleně oznámit stavebnímu úřadu závady, které se nepodařilo odstranit při vedení stavby, vytvářet podmínky pro kontrolní prohlídku stavby, spolupracovat s osobou vykonávající technický dozor stavebníka nebo autorský dozor projektanta, pokud jsou zřízeny, a s koordinátorem bezpečnosti a ochrany zdraví při práci, působí-li na staveništi.
- (3) Osoba vykonávající stavební dozor a stavbyvedoucí odpovídají spolu se stavebníkem za soulad prostorové polohy stavby s ověřenou dokumentací, za dodržení obecných požadavků na výstavbu, za bezbariérové užívání stavby a jiných technických předpisů a za dodržení rozhodnutí a jiných opatření vydaných k uskutečnění stavby.

- 4) Stavbyvedoucí provede prokazatelné seznámení zaměstnanců a podřízených pracovníků, vedoucích pracovníků subdodavatelů na staveništi s plánem bozp s podpisy na „protokol o seznámení s plánem bozp“ seznámení“s příslušnými technologickými postupy prací.
- 5) Na stavbě budou používány osobní ochranné pracovní prostředky. Všichni pracovníci jsou povinni nosit ochrannou obuv, pracovní oděv, výstražné vesty, ochranné přilby, používat pro práce ve výškách kolektivní nebo individuální ochranu OOPP atp.

Příloha č . 5

Další požadavky kladené na BOZP při realizaci stavby :

a) udržování pořádku a čistoty na staveništi

- b) uspořádání staveniště podle příslušné dokumentace (ZOV)
- c) umístění pracoviště, jeho dostupnost, stanovení komunikací nebo prostoru pro příchod a pohyb osob, výrobních a pracovních prostředků a zařízení
- d) zajištění požadavků na manipulaci s materiálem
- e) předcházení zdravotním rizikům při práci s břemeny
- f) **provádění kontroly před prvním použitím, během používání, při údržbě a pravidelném provádění kontrol strojů, technických zařízení, přístrojů a náradí** během používání s cílem odstranit nedostatky, které by mohly nepříznivě ovlivnit BOZ
- g) splnění všech požadavků na odbornou způsobilost FO konajících práce na staveništi
- h) **určení a úprava ploch pro uskladnění**, zejména nebezpečných látek, přípravků a materiálů splnění podmínek pro odstraňování a odvoz nebezpečných odpadů
- j) uskladňování, manipulace, odstraňování a odvoz odpadu a zbytků materiálů
- k) přizpůsobování času potřebného na jednotlivé práce nebo jejich etapy podle skutečného postupu prací
- l) předcházení ohrožení života a zdraví FO, které se s vědomím zhotovitele mohou zdržovat na staveništi
- m) zajištění spolupráce s jinými osobami
- n) předcházení rizikům vzájemného působení činností prováděných na staveništi nebo v jeho těsné blízkosti
- vedení evidence přítomnosti zaměstnanců a dalších osob na staveništi, které mu bylo předáno
- o) všichni pracovníci jsou povinni pracovat v souladu s plánem BOZP, technologickými postupy a ostatními předpisy
- p) neprodleně hlásit každý pracovní úraz či mimořádnou událost, požár nebo zahoření
- r) jsou povinni respektovat a dodržovat uvedené zakázané činnosti :
 - ☞ pracovat pod vlivem alkoholu či návykových látek nebo je na stavbě přechovávat
 - ☞ kouřit jen ve vymezených prostorech
 - ☞ poškozovat, odstraňovat či přemísťovat bezpečnostní zařízení, zábradlí, tabulky atp.
 - ☞ odstraňovat kryty strojů, záklopů nad nebezpečným prostorem, bezpečnostních tabulek atp.
 - ☞ pro výstupy a sestupy, práce ve výškách, nepoužívat poškozené a neodzkoušené žebříky, štafle, lešení bez zábradlí atp.
- skladovat nebo přemísťovat předměty bez jejich zajištění proti pádu, sesutí atp.

Všichni pracovníci přítomni na stavbě, včetně kontrolních orgánů, jsou povinni používat přidělené OOPP, zejména pracovní oděv, rozlišovací vestu a přilbu.

Příloha č. 6

Příloha č. 4 k nařízení vlády č. 591/2006 Sb.

1. Náležitosti oznámení o zahájení prací

1. Datum odeslání oznámení.

2. Jméno, identifikační číslo osoby, bylo-li jí přiděleno, sídlo/adresa místa bydliště zadavatele stavby (stavebníka)
3. Přesná adresa, popřípadě popis umístění staveniště.
4. Druh stavby, její stručný popis včetně uvedení prací a činností podle přílohy č. 5 k tomuto nařízení, pokud mají být na stavbě prováděny.
5. Jméno, identifikační číslo osoby, bylo-li jí přiděleno, sídlo/adresa místa bydliště zhotovitele a fyzické osoby zabezpečující odborné vedení provádění stavby, popřípadě osoby vykonávající technický dozor stavebníka.
6. Jméno, identifikační číslo osoby, bylo-li jí přiděleno, a sídlo/adresa místa bydliště, číslo platného osvědčení koordinátora při přípravě stavby.
7. Jméno, identifikační číslo osoby, bylo-li jí přiděleno, a sídlo/adresa místa bydliště, číslo platného osvědčení koordinátora při realizaci stavby.
8. Datum předání staveniště zhotoviteli a datum plánovaného ukončení prací.
9. Odhadovaný maximální počet fyzických osob na staveništi.
10. Plánovaný počet zhotovitelů na staveništi.
11. Identifikační údaje o zhotovitelích na staveništi.
12. Jméno, příjmení a podpis zadavatele stavby, popřípadě fyzické osoby oprávněné jednat jeho jménem.

e-mail : budejovice @suip.cz
 datová schránka : n7wefgn

Příloha č. 7

Příloha č. 8

Protokol o seznámení s plánem BOZP

Zaměstnanec bere na vědomí, že byl seznámen s tímto dokumentem a že stanovená opatření bude dodržovat.

(Vedoucí zaměstnanec subdodavatele - dodavatele potvrzuje, že převzal tento dokument, že je povinen se s tímto dokumentem seznámit a prokazatelně seznámit všechny své zaměstnance a zároveň předat písemně seznamujícímu rizika vlastní.)

- Datum seznám	- Příjmení a jméno zaměstnance	- Název firmy	- Podpis seznámeného (přebírajícího)	- Podpis školitele (předávce)
-	-	-	-	-
-	-	-	-	-
-	-	-	-	-

