

Motýlí záhon

Na ploše navazující na terasu se nachází výsadba „Motýlí záhon“. Tyto výsadby jsou navrženy z trvalek, které jsou atraktivní pro motýly, čmeláky a další hmyz. Záhony působí velmi esteticky a mají výraznou proměnlivost během roku.

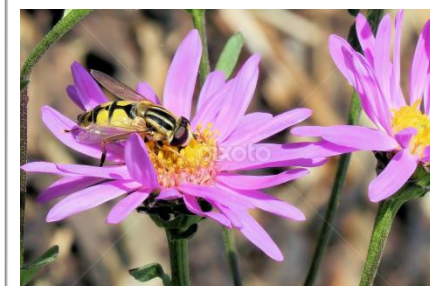
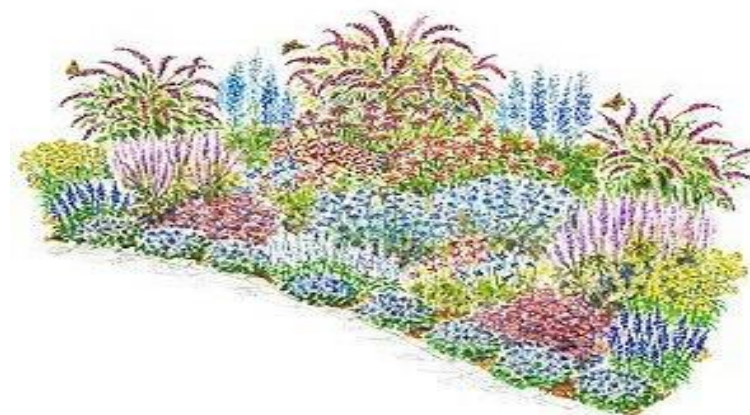
Keřová výsadba a výsadba trvalek a okrasných trav předpokládá mechanické odplevelování, závlahu a přihnojení až do zapojení výsadeb. Řez keřů se provádí dle druhu na jaře nebo na podzim. Odstranění odumřelé nadzemní části se na jaře provádí u okrasných trav a u většiny trvalek.

Plocha: 7,0m²

Druhá skladba: 17

Počet kusů: 89

č.	Název český	Název latinský	ks
1	Komule davidova 'Black Knight'	<i>Buddleja davidii</i> 'Black Knight'	1
2	Komule Davidova 'Peacock'	<i>Buddleia davidii</i> 'Peacock'	1
3	Komule davidova 'Adonis Blue'	<i>Buddleja davidii</i> 'Adonis Blue'	1
4	Hvězdnice	<i>Aster amellus</i> 'Brilliant'	4
5	Krásnoočko velkokvěté "Presto"	<i>Coreopsis grandiflora</i> "Presto"	10
6	Třapatka	<i>Echinacea purpurea</i>	6
7	Třapatka srstnatá 'Prairie Sun'	<i>Rudbeckia hirta</i> 'Prairie Sun'	3
8	Zavinutka	<i>Monarda</i> "Cambridge Scarlet "	3
9	Rozchodník nachový	<i>Sedum telephium</i> "Munstead"	4
10	Záplevák	<i>Helenium</i> × hybridum	6
11	Řebříček tužebníkovitý	<i>Achillea filipendulina</i> "Cloth of Gold "	2
12	Řebříček obecný 'Terracotta'	<i>Achillea millefolium</i> 'terracotta'	7
13	Levandule lékařská	<i>Lavandula angustifolia</i>	3
14	Iberka vždyzelená, štěničník	<i>Iberis sempervirens</i> 'FISCHBECK'	7
15	Ořechoplodec	<i>Caryopteris x clandonensis</i> "Dark Knight "	2
16	Česnek aflatunský 'Purple Sensation'	<i>Allium aflatunense</i> 'Purple Sensation'	9
17	Krokus jarní	<i>Crocus</i>	20





Bylinkový záhon

"Všechny kopce, pohoří, všechny louky a lesy jsou přirozené lékárny." - Paracelsus

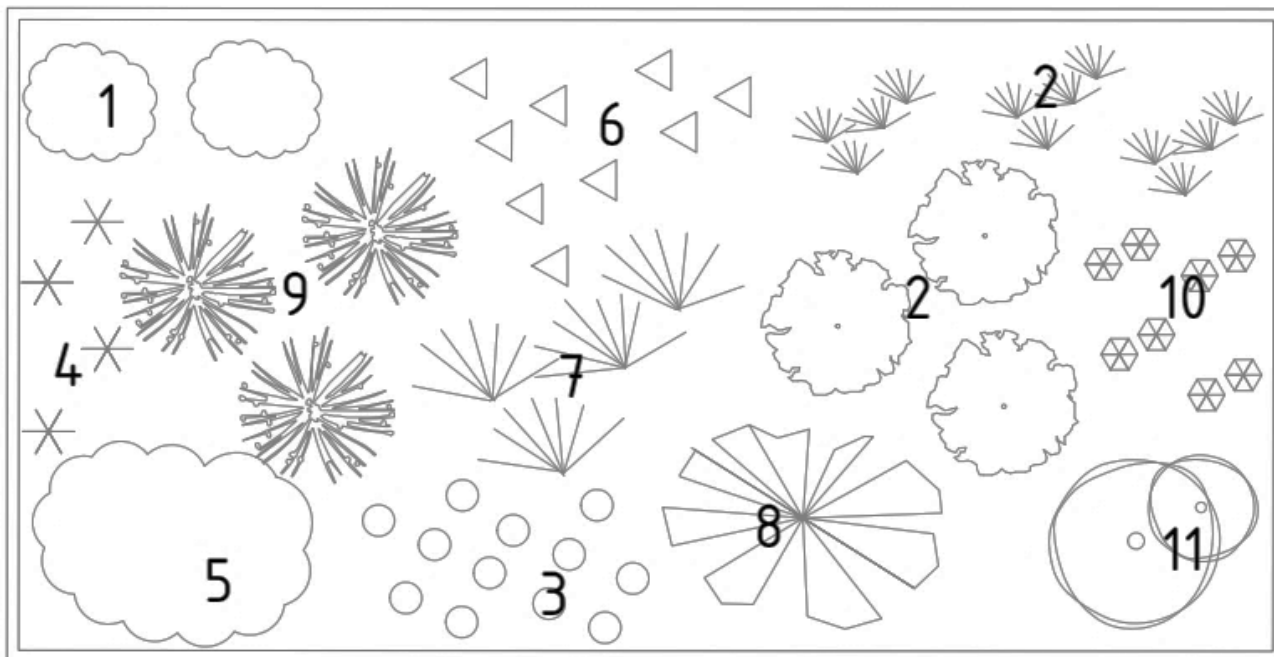
Bylinkový záhon bude vysázen aromatickými rostlinami pro případné použití v kuchyni (pažitka, máta, dobromysl, šalvěj, tymián). Bylinky jsou navrženy tak, aby vytvořily souvislý zapojený porost a byly esteticky příjemné na pohled. Současně při kontaktu s rostlinami se uvolní jejich vůně.

Rozměry: 230x120x65cm

Objem: 1,8m³



Ilustrační obrázek



č. Název český

- 1 Dobromysl obecná 'Nanum'
- 2 Dobromysl obecná 'Wilder Majoran Compact'
- 3 Máta jablečná 'Pomo'
- 4 Máta peprná 'Chocolate'
- 5 Meduňka lékařská
- 6 Pažitka
- 7 Saturejka horská 'Bolero'
- 8 Svatolina cypřišová
- 9 Šalvěj lékařská
- 10 Tymián obecný 'Compactus'
- 11 Yzop

Název latinský

- 1 *Origanum vulgare* 'Nanum'
- 2 *Origanum vulgare* 'Wilder Majoran Compact'
- 3 *Mentha suaveolens* 'Pomo'
- 4 *Mentha piperita* 'Chocolate'
- 5 *Melissa* off.
- 6 *Allium schoenoprasum*
- 7 *Satureja montana* 'Bolero'
- 8 *Santolina chamaecyparissus*
- 9 *Salvia officinalis*
- 10 *Thymus vulgaris* 'Compactus'
- 11 *Hyssopus* off.

ks

- 3
- 3
- 2
- 2
- 1
- 5
- 3
- 1
- 3
- 5
- 1

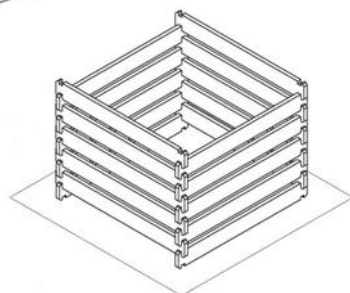
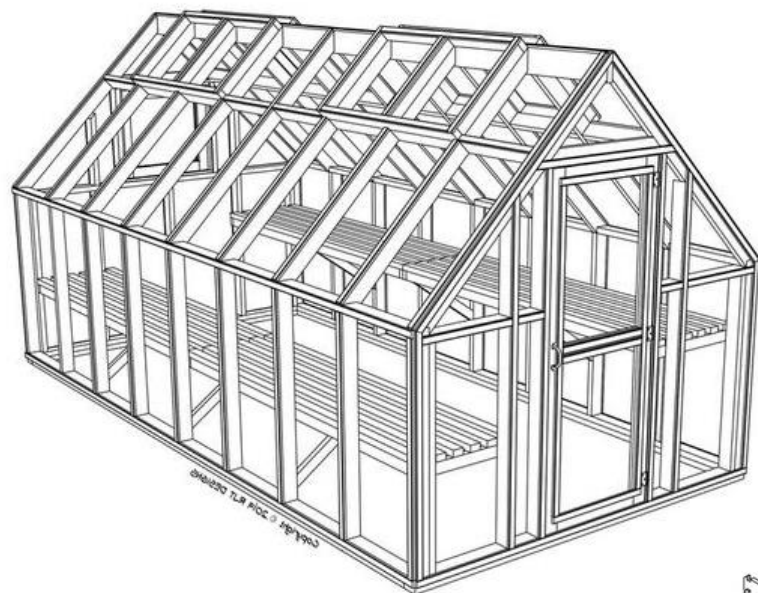
Založení vyvýšeného záhonu

- vytyčení míst pro umístění záhonů
- odstranění horní vrstvy půdy do hloubky 20-30cm
- drenážní vrstva - štěrk fr.8/16mm
- vrstva větších kusů větví a dřevitého odpadu
- vrstva jemného dřevitého materiálu(štěpka, menší větve,...)
- ochrana proti hrabošům – (husté drátěné pletivo)
- vrstva hrubého kompostu 25-30cm
- horní vrstva - samotná zemina pro pěstování bylin - 20-25cm
- osázení bylinkového záhonu dle osazovacího plánu
- vrstva mulče – kamenivo fr. 8/16 mm, tl. vrstvy 7cm

Následná péče o vyvýšené záhony

Rostliny pěstované ve vyvýšených záhonech vyžadují především zálivku, dle potřeby nakypřit půdu okolo rostlin a vyplet. Každý rok je třeba doplnit záhon směsí kompostu se zeminou. Po pěti až šesti letech je třeba náplň vyvýšeného záhonu obnovit. Vypotřebovanou zeminu lze použít kdekoli v zahradě. Na doplňování zeminy se využije kompost ze zahrady.





Zeleninová zahrádka

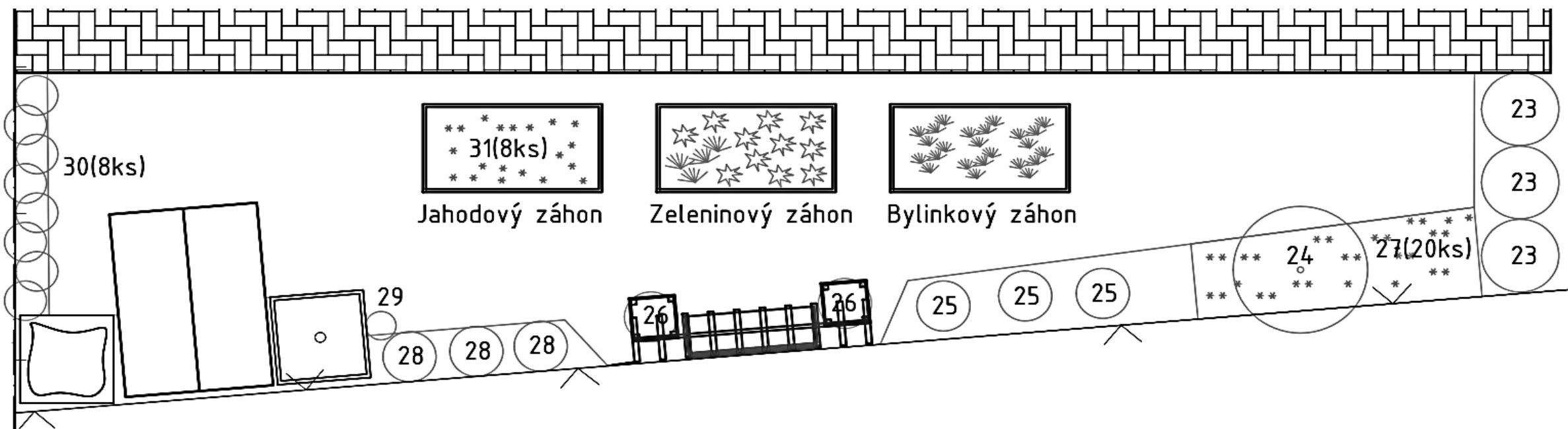
„Radost květin za oknem... Není to jenom radost z té krásy a něžnosti, ale taky radost z úspěchu při pěstování.“ — Karel Čapek

Plocha pro pěstování drobného ovoce (maliny, jahody, borůvky atd.) je umístěna na mlatovém povrchu, který sjednocuje celý pozemek mezi záhon, pergolou s lavičkou a skleníkem. Od sousední relaxační plochy je tento prostor oddělen chodníkem vedoucím k zahradnímu domku. Středem zahrádky jsou vyvýšené záhony určené k pěstování zeleniny, jahod nebo bylinek. Podél plotu je pás drobného ovoce, který je přerušen pergolou s lavičkou a ukončen skleníkem u kterého stojí nádrž na vodu a kompost.

Součástí návrhu zeleninové zahrádky jsou tři vyvýšené záhony. Jeden bude osázen bylinkami (viz příloha „Bylinkový záhon“), druhý stáleplodícím jahodníkem a třetí bude připraven pro osazení uživateli zahrady.



23	Zimolez kamčatský	<i>Lonicera kamtschatica</i>	3
24	Jabloň letní	<i>Malus 'Piros'</i>	1
25	Rybíz	<i>Ribes sanguineum 'King Edward VII.'</i>	3
26	Réva vinná 'Krystal'	<i>Vitis vinifera 'Krystal'</i>	2
27	Jahodník	<i>Fragaria vesca</i>	20
28	Borůvka chocholičnatá	<i>Vaccinium corymbosum</i>	3
29	Ostružiník 'Triple Crown'	<i>Rubus fruticosus 'Thornfree'</i>	1
30	Maliník 'POLKA'	<i>Rubus idaeus 'Polka'</i>	8
31	Jahodník	<i>Fragaria ananassa 'Selva'</i>	8



Zeleninová zahrádka – pohled

