

## Motýlí záhon

Na ploše navazující na terasu se nachází výsadba „Motýlí záhon“. Tyto výsadby jsou navrženy z trvalek, které jsou atraktivní pro motýly, čmeláky a další hmyz. Záhony působí velmi esteticky a mají výraznou proměnlivost během roku.

Keřová výsadba a výsadba trvalek a okrasných trav předpokládá mechanické odplevelování, zálivku a přihnojení až do zapojení výsadeb. Řez keřů se provádí dle druhu na jaře nebo na podzim. Odstranění odumřelé nadzemní části se na jaře provádí u okrasných trav a u většiny trvalek.

Plocha: 7,7m<sup>2</sup>, Druhová skladba: 17, Počet kusů: 89



č.	Název český
1	Komule davidova 'Black Knight'
2	Komule Davidova 'Peacock'
3	Komule davidova 'Adonis Blue'
4	Hvězdnice
5	Krásnoočko velkokvěté "Presto"
6	Třapatka
7	Třapatka srstnatá 'Prairie Sun'
8	Zavinutka
9	Rozchodník nachový
10	Záplevák
11	Řebříček tužebníkovitý
12	Řebříček obecný 'Terracotta'
13	Levandule lékařská
14	Iberka vždyzelená, štěničník
15	Ořechoplodec
16	Česnek aflatunský 'Purple Sensation'
17	Krokus jarní

Název latinský	ks
<i>Buddleja davidii</i> 'Black Knight'	1
<i>Buddleia davidii</i> 'Peacock'	1
<i>Buddleja davidii</i> 'Adonis Blue'	1
<i>Aster amellus</i> 'Brilliant'	4
<i>Coreopsis grandiflora</i> "Presto"	10
<i>Echinacea purpurea</i>	6
<i>Rudbeckia hirta</i> 'Prairie Sun'	3
<i>Monarda</i> "Cambridge Scarlet"	3
<i>Sedum telephium</i> "Munstead"	4
<i>Helenium</i> × <i>hybridum</i>	6
<i>Achillea filipendulina</i> "Cloth of Gold"	2
<i>Achillea millefolium</i> 'Terracotta'	7
<i>Lavandula angustifolia</i>	3
<i>Iberis sempervirens</i> 'FISCHBECK'	7
<i>Caryopteris x clandonensis</i> "Dark Knight"	2
<i>Allium aflatunense</i> 'Purple Sensation'	9
<i>Crocus</i>	20



ilustrativní obrázek

„Šťěstí je jako motýl: když se ho snažíš dohonit, nikdy ho nechytíš, ale když si klidně sedneš, může se posadit přímo na tebe“  
Neznámý autor



# Zeleninová zahrádka

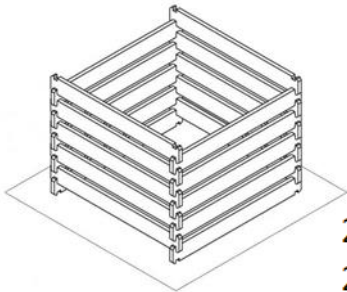
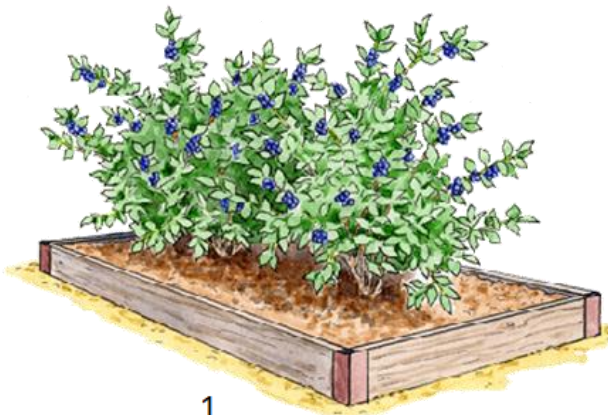
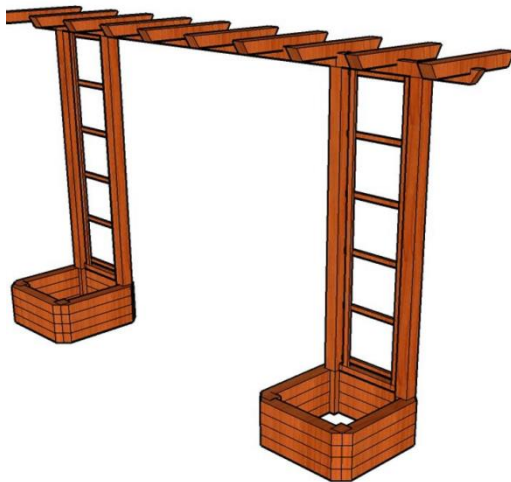
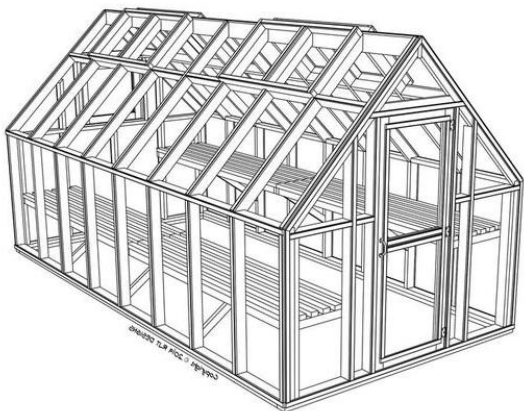
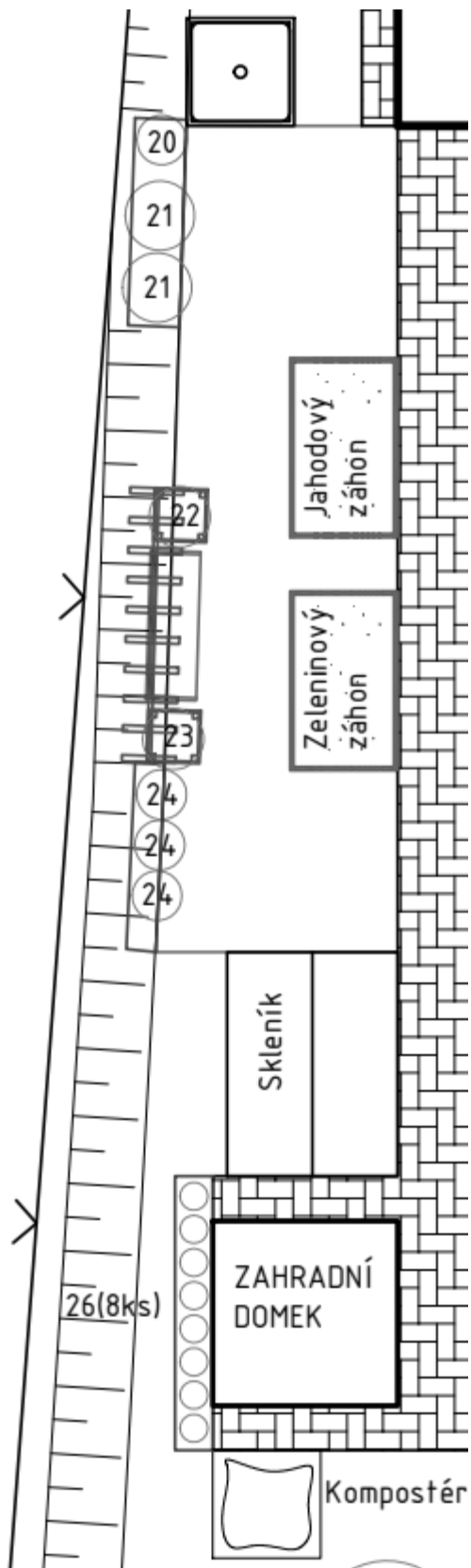
„Radost květin za oknem... Není to jenom radost z té krásy a něžnosti, ale taky radost z úspěchu při pěstování.“ — Karel Čapek

Plocha pro pěstování drobného ovoce (maliny, jahody, borůvky atd.) je umístěna na mlatovém povrchu, který sjednocuje celý pozemek mezi záhon, pergolou s lavičkou a skleníkem. Od sousední relaxační plochy je tento prostor oddělen chodníkem vedoucím k zahradnímu domku. Středem zahrádky jsou vyvýšené záhony určené k pěstování zeleniny, jahod nebo bylinek. Podél plotu je pás drobného ovoce, který je přerušen pergolou s lavičkou a ukončen skleníkem u kterého stojí nádrž na vodu a kompost.

Součástí návrhu zeleninové zahrádky jsou tři vyvýšené záhony. Jeden bude osázen bylinkami (viz příloha „Bylinkový záhon“), druhý stálezplodícím jahodníkem a třetí bude připraven pro osázení uživateli zahrady.

„Součástí návrhu zeleninové zahrádky jsou tři vyvýšené záhony. Jeden bude osázen bylinkami (viz příloha Bylinkový záhon), druhý stálezplodícím jahodníkem a třetí zůstane připravený pro uživatele zahrady.

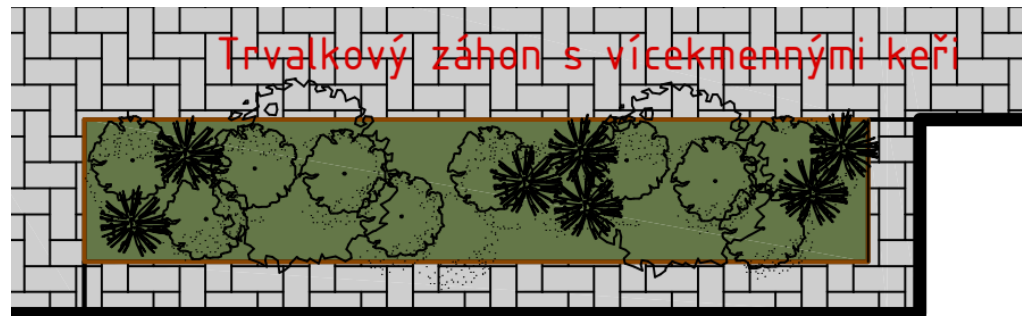
Založení a údržba jsou popsány v následujících kapitolách



- 20 Ostružiník
- 21 Rybíz
- 22 Réva vinná 'Krystal'
- 23 Réva vinná 'Vanessa'
- 24 Borůvka chocholičnatá
- 25 Přísavník pětistý
- 26 Maliník 'POLKA'

- Rubus fruticosus 'Thornfree'* 1
- Ribes* 2
- Vitis vinifera 'Krystal'* 1
- Vitis 'VANESSA'* 1
- Vaccinium corymbosum* 3
- Parthenocissus quinquefolia 'Yellow Wall'* 1
- Rubus idaeus 'Polka'* 8

## Trvalkový záhon - pohled







## Bylinkový záhon

"Všechny kopce, pohoří, všechny louky a lesy jsou přirozené lékárny." - Paracelsus

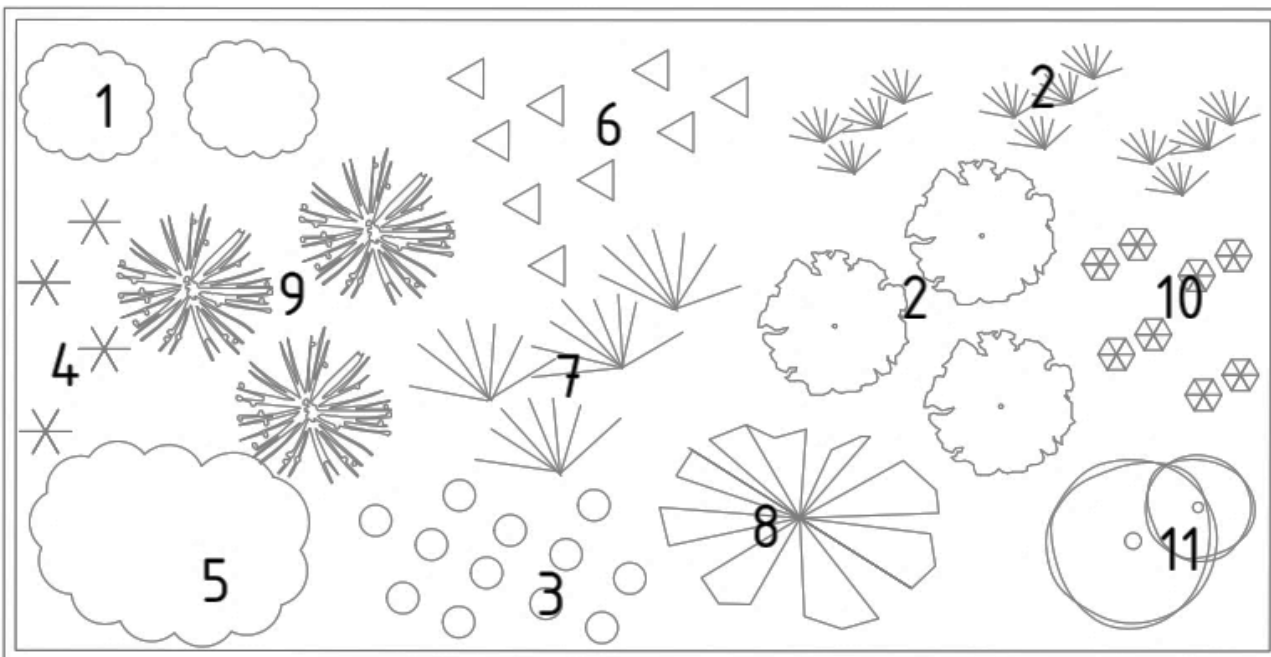
Bylinkový záhon bude vysázen aromatickými rostlinami pro případné použití v kuchyni (pažitka, máta, dobromysl, šalvěj, tymián). Bylinky jsou navrženy tak, aby vytvořily souvislý zapojený porost a byly esteticky příjemné na pohled. Současně při kontaktu s rostlinami se uvolní jejich vůně.

Rozměry: 230x120x65cm

Objem: 1,8m<sup>3</sup>



Ilustrační obrázek



### č. Název český

- 1 Dobromysl obecná 'Nanum'
- 2 Dobromysl obecná 'Wilder Majoran Compact'
- 3 Máta jablečná 'Pomo'
- 4 Máta peprná 'Chocolate'
- 5 Meduňka lékařská
- 6 Pažitka
- 7 Saturejka horská 'Bolero'
- 8 Svatolina cypřišová
- 9 Šalvěj lékařská
- 10 Tymián obecný 'Compactus'
- 11 Yzop

### Název latinský

- 1 *Origanum vulgare* 'Nanum'
- 2 *Origanum vulgare* 'Wilder Majoran Compact'
- 3 *Mentha suaveolens* 'Pomo'
- 4 *Mentha piperita* 'Chocolate'
- 5 *Melissa* off.
- 6 *Allium schoenoprasum*
- 7 *Satureja montana* 'Bolero'
- 8 *Santolina chamaecyparissus*
- 9 *Salvia officinalis*
- 10 *Thymus vulgaris* 'Compactus'
- 11 *Hyssopus* off.

### ks

- 3
- 3
- 2
- 2
- 1
- 5
- 3
- 1
- 3
- 5
- 1

### Založení vyvýšeného záhonu

- vytyčení míst pro umístění záhonů
- odstranění horní vrstvy půdy do hloubky 20-30cm
- drenážní vrstva - štěrk fr.8/16mm
- vrstva větších kusů větví a dřevitého odpadu
- vrstva jemného dřevitého materiálu(štěpka, menší větve,...)
- ochrana proti hrabošům – (husté drátěné pletivo)
- vrstva hrubého kompostu 25-30cm
- horní vrstva - samotná zemina pro pěstování bylin - 20-25cm
- osázení bylinkového záhonu dle osazovacího plánu
- vrstva mulče – kamenivo fr. 8/16 mm, tl. vrstvy 7cm

### Následná péče o vyvýšené záhony

Rostliny pěstované ve vyvýšených záhonech vyžadují především zálivku, dle potřeby nakypřit půdu okolo rostlin a vyplet. Každý rok je třeba doplnit záhon směsí kompostu se zeminou. Po pěti až šesti letech je třeba náplň vyvýšeného záhonu obnovit. Vypotřebovanou zeminu lze použít kdekoli v zahradě. Na doplňování zeminy se využije kompost ze zahrady.

