



PARKOVACÍ DŮM STUDIE

NEMOCNICE TŘEBÍČ


Mrštkova 12, 586 01, Jihlava
tel. 567312451-4, fax 567312455

SEZNAM DOKUMENTACE:

A. PRŮVODNÍ ZPRÁVA

- C.01 SITUACE ŠIRŠÍCH VZTAHŮ
- C.02 SITUACE ŘEŠENÉHO ÚZEMÍ
- D.01 PŮDORYS 1.NP
- D.02 PŮDORYS 2.NP
- D.03 PŮDORYS 3.NP
- D.04 PŮDORYS 4.NP
- D.05 POHLED, ŘEZY
- D.06 VIZUALIZACE

Akce: **Nemocnice Třebíč**
Parkovací dům
Studie

Investor: **Kraj Vysočina**
Žižkova 57
587 33 Jihlava

Zak. číslo: **A 22 – 19 – S**

A. PRŮVODNÍ ZPRÁVA

OBSAH:

1.	Identifikační údaje	3
2.	Údaje o území	4
3.	Údaje o stavbě	4
4.	Orientační údaje stavby	4
5.	Popis stavby	5
6.	Stanovení podmínek pro přípravu výstavby	7
7.	Doprava	8
8.	Zásady zajištění požární ochrany stavby	8
9.	Návrh řešení pro užívání stavby osobami s omezenou schopností pohybu a orientace .	8
10.	Propočet	9

1. Identifikační údaje

a) Údaje o stavbě

název stavby

Nemocnice Třebíč

Parkovací dům

místo stavby (adresa, čísla popisná, katastrální území, parcelní čísla pozemků)

Nemocnice Třebíč

Purkyňovo nám. 133/2

674 01 Třebíč

Obec Třebíč, k. ú. Třebíč, p. č. 984/2, 984/6, 984/7, 911/3, 1511/5, 1762, 1763, 2421, 4262

charakter stavby

Předmětem dokumentace je výstavba nového parkovacího domu na místě stávající parkovací plochy. Jedná se o třípodlažní nadzemní stavbu s parkovacími plochami na střeše objektu.

Nová výstavba vyžaduje přeložení teplovodního potrubí a vedení sítí podél pozemku na jižní straně.

Součástí projektu jsou venkovní objekty komunikace, kanalizace, vodovod, sadové úpravy, přípojky a přeložky NN, venkovní osvětlení.

b) Údaje o žadateli

jméno, příjmení, obchodní firma, IČ, bylo-li přiděleno, místo podnikání (fyzická osoba podnikající) nebo obchodní firma nebo název, IČ, bylo-li přiděleno, adresa sídla

Kraj Vysočina

Žižkova 57

587 33 Jihlava

Zastoupená: MUDr. Jiřím Běhounkem – hejtmanem

IČ: 708 90 749

c) Údaje o zpracovateli dokumentace

jméno, příjmení, obchodní firma, IČ, bylo-li přiděleno, místo podnikání (fyzická osoba podnikající) nebo obchodní firma nebo název, IČ, bylo-li přiděleno, adresa sídla (právnícká osoba)

ATELIER PENTA v.o.s.

Mrštíkova 12

586 01 Jihlava

Zastoupená ing. arch. Jaromírem Homolkou, CSc. – jednatelem

IČ: 479 16 621

DIČ: CZ47916621

2. Údaje o území

a) Rozsah řešeného území, zastavěné/nezastavěné území

Nově navrhovaný objekt parkovacího domu se nachází u vstupu do areálu nemocnice. Řešené území zaujímá výstavbu samotného objektu parkovacího domu, příjezdovou komunikaci, související úpravy komunikačních ploch pro pěší a sadové úpravy bezprostředního okolí stavby.

b) Údaje o souladu s územně plánovací dokumentací

Novostavba i další objekty jsou navrženy v souladu s územním plánem města, v zóně vyhrazené pro zdravotnictví.

c) Možnost napojení stavby na veřejnou a dopravní infrastrukturu

Objekt je situován přímo k příjezdové komunikaci do areálu nemocnice. Dopravně bude napojen na stávající komunikaci.

d) Seznam dotčených pozemků a staveb podle katastru nemovitostí

Obec Třebíč, k. ú. Třebíč, p. č. 984/2, 984/6, 984/7, 911/3, 1511/5, 1762, 1763, 2421, 4262

3. Údaje o stavbě

a) Nová stavba nebo změna dokončené stavby

Jedná se o novou stavbu.

b) Účel užívání stavby

Projekt parkovacího domu řeší problematiku parkování v areálu nemocnice, navyšuje kapacitu parkovacích míst. Zároveň vytvoří nové komerční plochy u vstupu do areálu (zdravotnické potřeby, květinka, kavárna atp.).

c) Trvalá nebo dočasná stavba

Všechny navrhované objekty jsou uvažovány jako trvalá stavba.

4. Orientační údaje stavby

a) Základní údaje o kapacitě stavby

Kapacity návrhu:

1.NP

- komerční plochy celkem 312 m²

- parkovací plocha 2 076 m² (53 parkovacích míst) ve dvou úrovních

2.NP

- parkovací plocha 2 240 m² (59 parkovacích míst) ve dvou úrovních

3.NP

- parkovací plocha 2 240 m² (59 parkovacích míst) ve dvou úrovních 4.NP
- parkování na střeše objektu – parkovací plocha 1678 m² (47 parkovacích míst)

Celkem 218 parkovacích míst
Zastavěná plocha 2 387 m²
Obestavěný prostor 24 000 m³

5. Popis stavby

a) Zdůvodnění výběru stavebního pozemku

Vybraný pozemek pro stavbu parkovacího domu se nachází u vstupu do areálu nemocnice. Prostor pro zastavění je limitován ochranným pásmem VN a stávající alejí vzrostlých stromů. Nyní je pozemek již využíván k parkování a výstavba parkovacího domu v tomto místě navýší kapacitu možnosti parkování a sníží dopravu osobních automobilů po areálu nemocnice. Budova parkovacího domu vytvoří protihlukovou bariéru k frekventované komunikaci podél jižního okraje areálu nemocnice.

b) Zhodnocení staveniště

Před zahájením výstavby bude nutné přeložit stávající sítě probíhající po jižním okraji pozemku. Dále pak bude nutné přeložit stávající teplovodní vedení, které stavební pozemek křížuje.

c) Zásady urbanistického řešení

Urbanistické řešení vychází z možností daného pozemku a potřeb okolní zástavby v areálu nemocnice. Projekt se také snaží o zachování maximálního množství vzrostlé zeleně (alejí vzrostlých stromů) a komunikačně se napojit a zachovat tuto přirozenou linii vstupu do areálu.

Dále pak nový objekt umožňuje dodatečné vyřešení vstupního prostoru do pavilonu matka a dítě, kde v návaznosti na alejí vzniká parkově upravený centrální prostor nemocnice.

d) Zásady architektonického řešení

Objekt parkovacího domu vytváří hmotovou bariéru k hlavní komunikaci města ul. Sportovní a přirozeně uzavírá areál na jeho jižním okraji. Svým tvarem umožňuje zachování stávající alejí vzrostlých stromů a zároveň umožňuje využití zastavěné plochy k maximálnímu počtu zaparkovaných vozidel.

Část prvního nadzemního podlaží je využita k umístění komerčních ploch, které mohou být řešeny podle potřeb pronajímatele (rozdělení na 2-3 plochy s celkovou výměrou 314 m²).

Parkování je navrhované ve čtyřech úrovních, kde jsou patra z důvodu délky propojovacích ramp rozdělena na dvě výškové úrovně. Poslední úroveň parkování je na střeše objektu. Zastřešeny jsou pouze komunikační jádra a rampy.

Výška objektu je navržena tak, aby nepřevyšovala úroveň sousedícího pavilonu matka a dítě.

Nároží objektu jsou zaoblena, aby bylo umožněno vytvořit přirozené nástupní plochy. Nad uskočenými částmi podlaží je uvažováno se zelenými střechy. Celý objekt (mimo prosklené plochy komerčního využití) je opláštěn pozinkovaným pororoštěm 50x50 a ozeleněn popínavými rostlinami.

e) Zásady technického řešení

Architektonicko-stavební řešení

Objekt je navržen jako železobetonový skelet: sloupový nosný systém s průvlaky v obou směrech a stužujícími jádry. Vzhledem k velikosti objektu bude provedena příčná a podélná dilatace, objekt bude rozdělen na 4 dilatační celky.

V rámci objektu bude řešena samostatně dešťová a splašková kanalizace, která bude následně napojena na jednotnou areálovou kanalizaci.

Rozvod vody bude řešen systémovým potrubím.

Z důvodu malých potřeb tepla a také z důvodu měření energií (pronájem komerčních prostor) bude vytápění a ohřev TV pro potřeby hygienických zařízení a komerčních ploch řešeno lokálně. V místnostech budou osazena článková otopná tělesa, která budou osazena elektrickou topnou tyčí. Ohřev TV bude řešen elektrickým zásobníkovým ohříváčem.

Vnitřní elektrorozvody budou navrženy v souladu s platnými ČSN a dle požadavku k využívání jednotlivých prostorů.,

Koncepce připojení na technickou infrastrukturu, vyvolané stavební úpravy

Nový objekt bude připojen na stávající technickou infrastrukturu areálu nemocnice Třebíč.

Součástí objektu budou související stavební úpravy: terénní úpravy – vybourání stávající parkovací plochy, kácení zeleně; přeložení stávajících sítí – teplovod, VN, voda, O2; úprava komunikací a zeleně v bezprostřední blízkosti objektu parkovacího domu – chodníky, prostor mezi novým objektem a pavilonem matka a dítě; nové řešení veřejného osvětlení

Detailnější zpracování řešení technické a dopravní infrastruktury a terénní úpravy budou řešeny v dalším stupni dokumentace.

Řešený objekt bude napojen na areálové zdroje a sítě:

- vodovod bude napojen na stávající areálový rozvod vody v dimenzi DN50
- kanalizace bude napojena na areálovou kanalizaci, napojení na jednotnou areálovou kanalizaci bude oddílnou kanalizací, u dešťových vod bude navržen redukováný odtok, skalní podloží v této části areálu nemocnice neumožní zásak
- přípojka NN pro parkovací dům bude navržena nově, z trafostanice TS1
- slaboproudé systémy budou napojeny na stávající areálové rozvody SLP

Detailnější zpracování napojení objektu na inženýrské sítě budou řešeny v dalším stupni dokumentace.

6. Stanovení podmínek pro přípravu výstavby

Navržené přeložky podél ulice Bráfova třída - Sportovní nutno společně zkoordinovat z důvodu potřebné úspory dotčené plochy nutné pro tyto překládané sítě, tak aby se co nejvíce uvolnila plocha v areálu nemocnice potřebná pro navrženou stavbu parkovacího domu.

a) Přeložky sítí VN - Eon

Předpokládá se přeložka kabelů VN v majetku Eon Distribuce v délce 90m podél jižní hrany areálu nemocnice a její koordinace s ostatními inženýrskými sítěmi v daném prostoru.

Vzhledem k novému výškovému řešení terénu podél západní fasády stávajícího pavilonu pro matku a dítě bude třeba provést přeložku přírodních kabelů VN, které slouží pro napájení celého areálu nemocnice. Jedná se o úsek v délce cca 55m.

b) Přeložka sítí NN - Eon

Zrušení stávající přípojky NN v majetku Eon Distribuce pro původní objekt prodejny v délce 80m.

c) Přeložka sítí elektronických komunikací (SEK, Cetin)

Předpokládá se přeložka sdělovacích kabelů v majetku Cetin v délce 90m podél jižní hrany areálu nemocnice a její koordinace s ostatními inženýrskými sítěmi v daném prostoru.

d) Přeložky vodovodu

Jsou navrženy dvě přeložky veřejného vodovodu v délce cca 90m z důvodu potřeby uvolnění plochy pro výstavbu parkovacího domu. Jedná se o dva veřejné vodovodní řady v dimenzi DN300 a DN100. Podrobné řešení bude doloženo v dalším stupni PD včetně upřesnění technického návrhu přeložek a projednání se správcem vodovodu.

Dále je navržena přeložka areálového vodovodu v dimenzi DN150 v délce cca 50m z důvodu návrhu snížení stávajícího terénu. Tento areálový vodovod je hlavním vodovodním napojením celého areálu nemocnice.

e) Přeložky STL plynovodu

Přeložka STL plynovodu bude v délce cca 150m v dimenzi DN300 z důvodu potřeby uvolnění plochy pro výstavbu parkovacího domu. Podrobné řešení bude doloženo v dalším stupni PD včetně upřesnění technického návrhu přeložky a projednání se správcem plynovodu.

f) Přeložka teplovodu

Z důvodu výstavby nového parkovacího domu bude přeložen stávající teplovod DN100 vedoucí v dotčeném prostoru a to do nové trasy mimo prostor budoucího staveniště.

Nový předizolovaný potrubní rozvod primární topné vody bude proveden z ocelového potrubí DN100 ve 3. izolační třídě. Nový teplovod bude veden mimo komunikace. Hloubka uložení potrubí cca 1,5m pod terénem. Stávající demontovaný teplovod bude ze země odstraněn (vyhrabán) v délce trasy cca 90m.

7. Doprava

Objekt bude napojen na stávající komunikaci v areálu nemocnice, tato komunikace bude sloužit pouze pro vjezd a výjezd z parkovacího domu.

Díky vybudování parkovacího domu dojde k výraznému navýšení počtu parkovacích míst v areálu nemocnice, odlehčení provozu osobních automobilů v areálu a omezení volného parkování na nevyznačených místech.

Doprava v klidu - Celková kapacita parkovacího domu je 218 parkovacích míst ve třech podlažích (tato jsou vždy rozdělena na dvě výškové úrovně) a parkování na střeše objektu. Jednotlivé úrovně jsou propojené přímými rampami se sklonem 14%.

V parkovacím domě je 8 vyhrazených míst pro osoby s omezenými pohybovými schopnostmi a 4 místa pro osoby doprovázející dítě v kočárku.

8. Zásady zajištění požární ochrany stavby

Objekt je navržen se dvěma chráněnými únikovými cestami. Výtahy nebudou evakuační. Evakuace osob je také možná po rampách. Obě vertikály u obvodového pláště jsou řešeny s únikem osob na volné prostranství před objektem.

Objekt bude napojen na EPS areálu nemocnice, která bude ovládat požární větrání CHÚC.

Objekt bude v dalším stupni dokumentace členěn na požární úseky dle ČSN 73 08 04 Příloha I.

9. Návrh řešení pro užívání stavby osobami s omezenou schopností pohybu a orientace

V parkovacím domě budou umístěna vyhrazená místa pro osoby s omezenou schopností pohybu v souladu s vyhláškou MMR ČR 398/2009 Sb., celkem tedy osm vyhrazených míst, vždy dvě v každé úrovni parkování.

Prostory a komunikace parkovacího domu, komerční plochy a vstupy do objektu budou řešeny bezbariérově a bude možné je plně využívat osobami s omezenou schopností pohybu a orientace (jak návštěvníky, tak personálem).

10. Propočet

PROPOČET FINANČNÍCH NÁKLADŮ v Kč

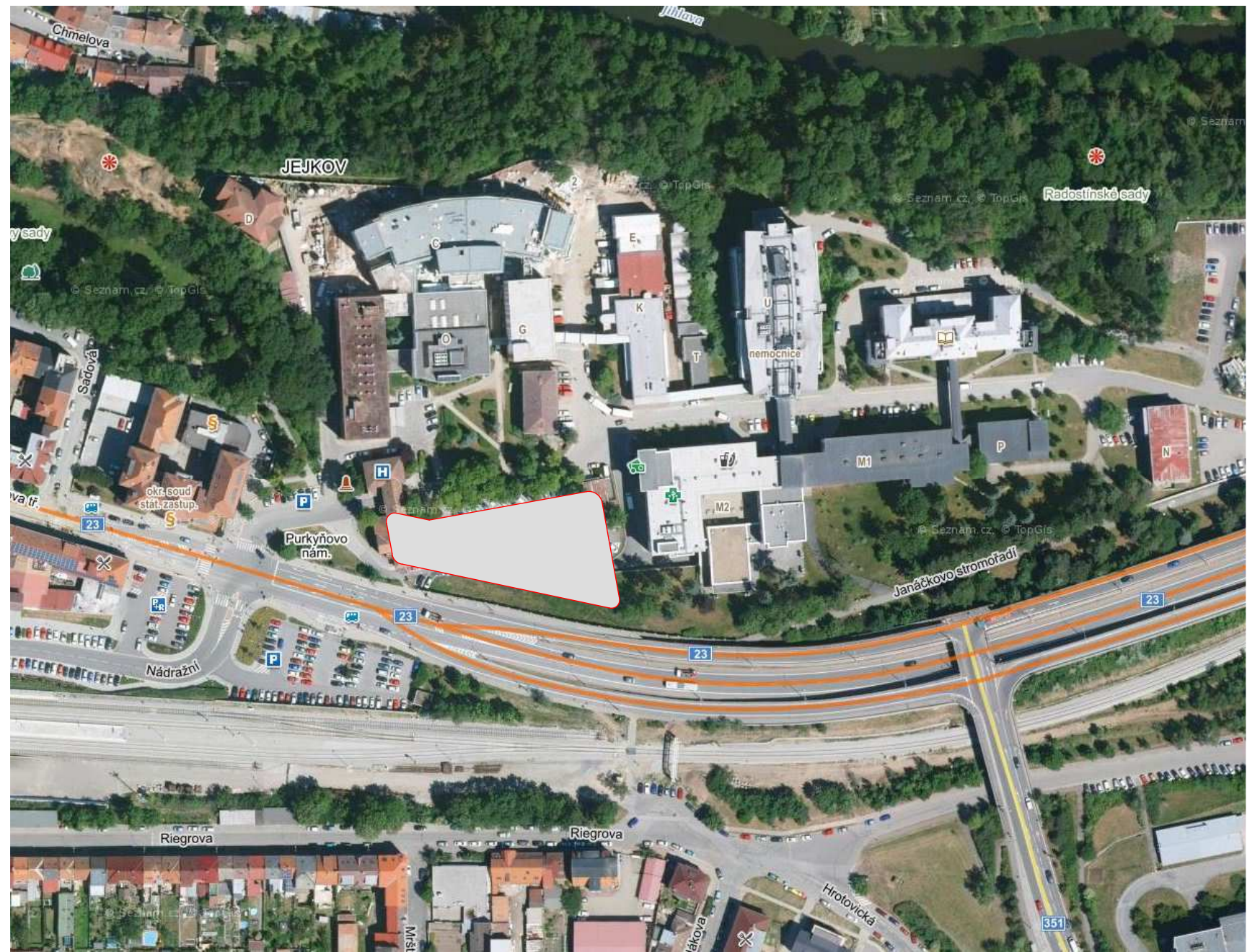
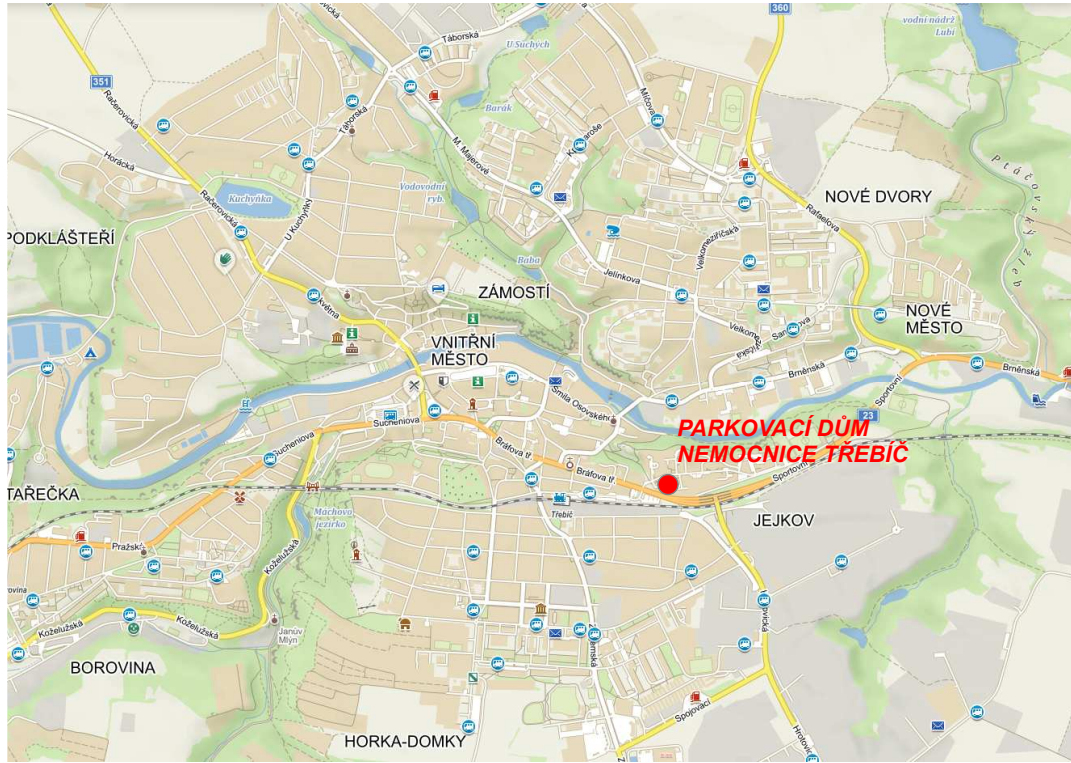
Stavební nebo inženýrský objekt, technická a technologická zařízení

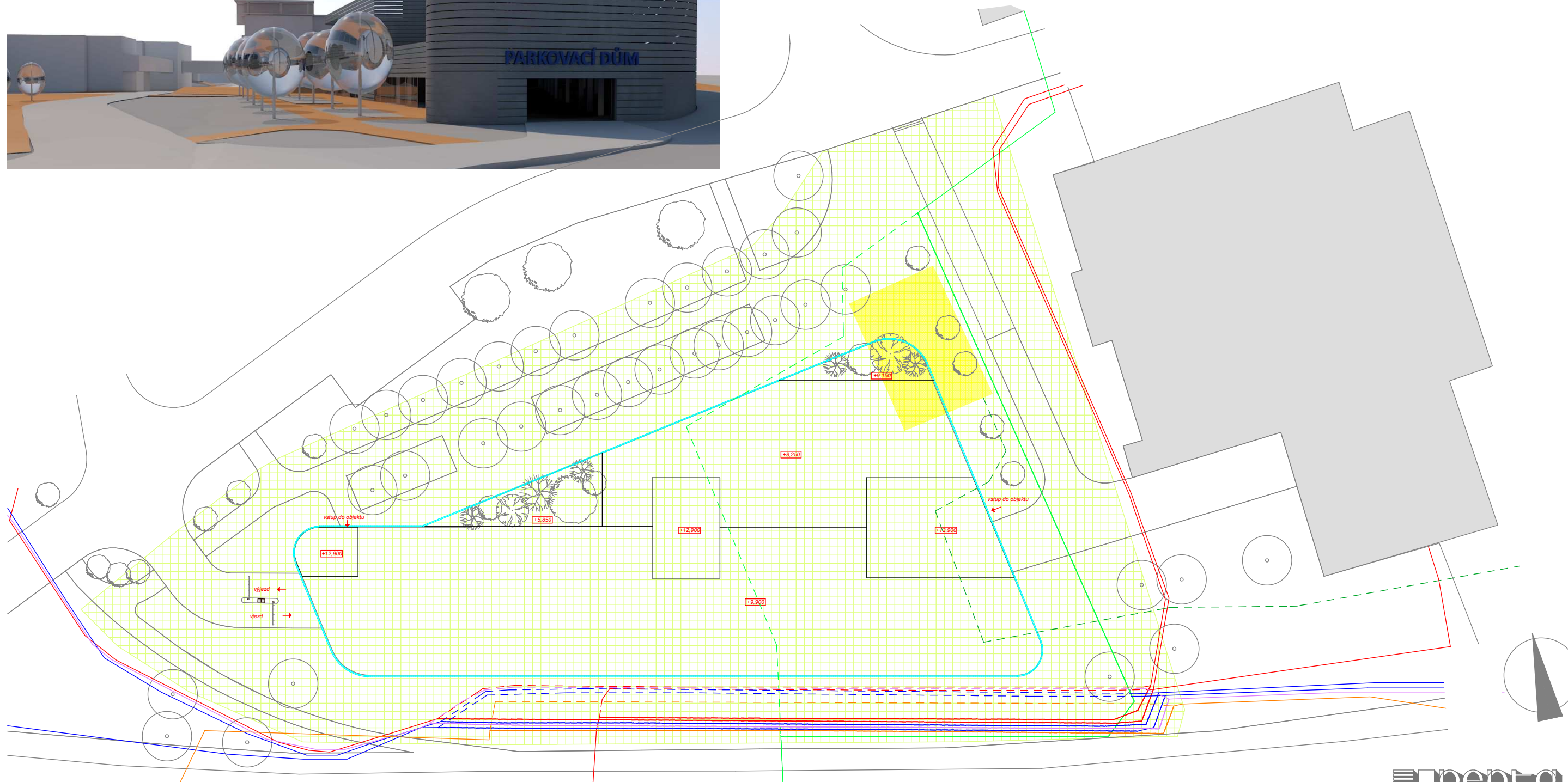
Základní náklady:	množství	m.j.	Kč/m.j.	celkem
Parkovací dům	24 000	m3 o.p.	4 600	110 400 000
Demolice stávající budovy prodejny	780	m3 o.p.	1 300	1 014 000
Bourání opěrných zdí	150	m3	12 000	1 800 000
Bourání stávajících vozovek	900	m2	800	720 000
Nové asfaltové vozovky	500	m2	2 400	1 200 000
Nové chodníky ze zámkové dlažby	1 600	m2	1 800	2 880 000
Sadové úpravy	1 200	m2	1 400	1 680 000
Přeložka STL plynovodu DN300	150	m	3 000	450 000
Vodovod DN 100	90	m	1 000	90 000
Vodovod DN 150	50	m	1 500	75 000
Vodovod DN 300	90	m	3 500	315 000
Kanalizace DN 250	100	m	2 000	200 000
Kanalizace DN 300	80	m	3 000	240 000
Dešťová zadrž včetně zemních prací	1	soubor	450 000	450 000
Přeložka teplovodu	72	m	21 000	1 512 000
Přeložka EON VN1 stav.	100	m	3 000	300 000
Přeložka EON VN2 stav.	60	m	3 000	180 000
Přeložka CETIN	100	m	500	50 000
Přeložka NN - zrušení stávajících kabelů	80	m	200	16 000
Přeložka EON - areálová přípojka - 15 m	1	soubor	200 000	200 000
Přípojka Slaboproud	300	m	1 000	300 000
Přípojka NN	200	m	500	100 000
Výkopy ryh v zemině do tř.5	1 472	m	2 500	3 680 000
Příplatek za těžitelnost zeminy větší než tř.5	1 472	m	4 500	6 624 000
Základní náklady celkem:				134 476 000

Vedlejší rozpočtové náklady

	množství	m.j.	Kč/m.j.	celkem
Zařízení staveniště	134 476 000	%	1,0	1 344 760
Provozní vlivy	134 476 000	%	0,5	672 380
Vedlejší náklady celkem:				2 017 140

Náklady celkem:				136 493 140
DPH (21%):				28 663 559
Celkem:				165 156 699





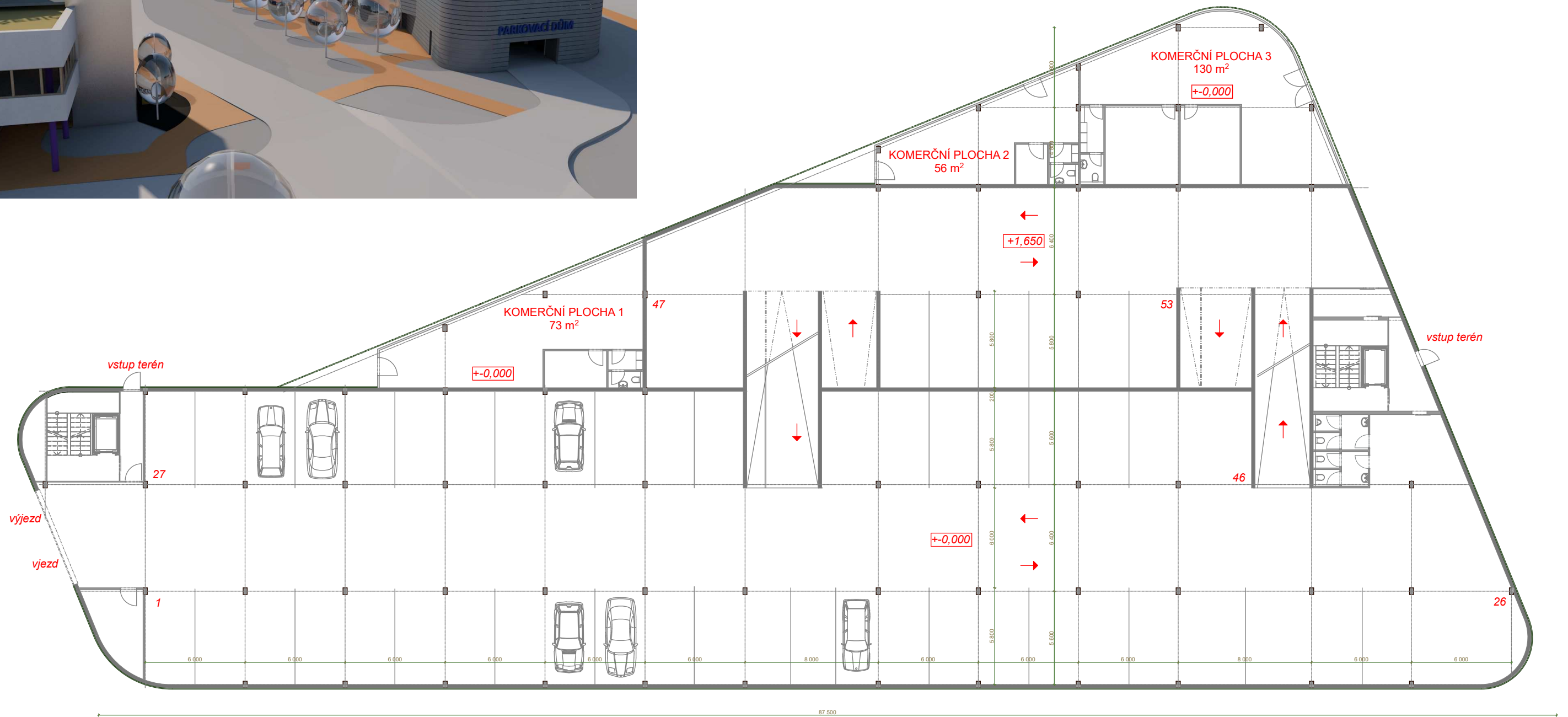
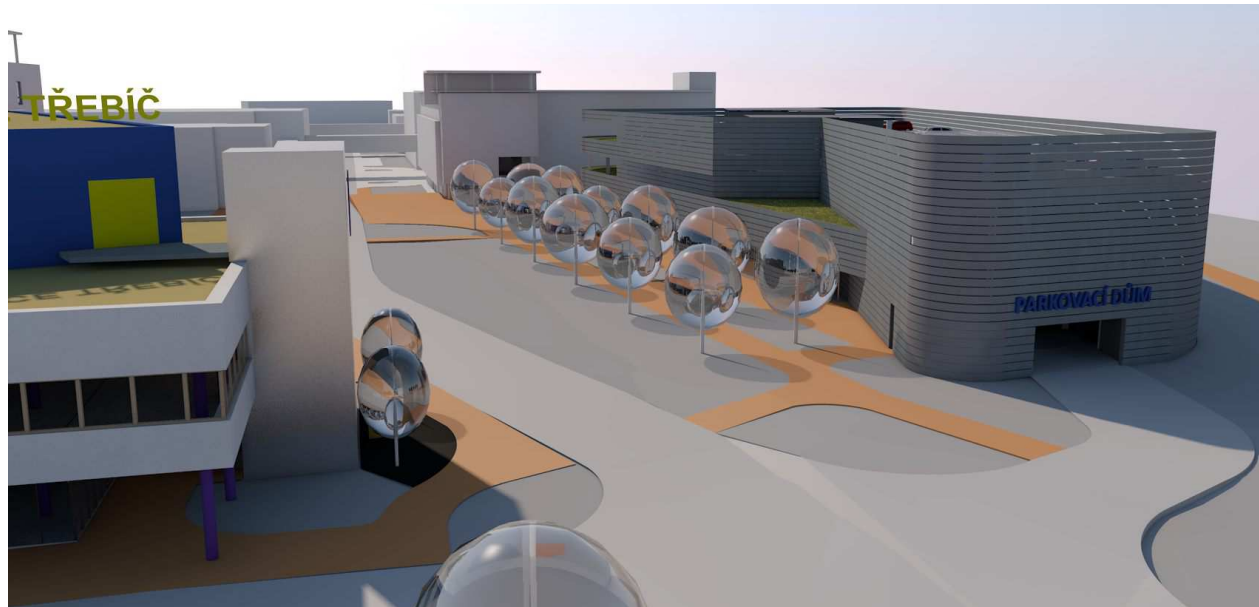
LEGENDA:

ŘEŠENÉ ÚZEMÍ	STÁVAJÍCÍ TEPLOVOD	RUŠENÝ TEPLOVOD	PŘELOŽKA TEPLOVOD
NAVRHOVANÝ OBJEKT PARKOVACÍHO DOMU	STÁVAJÍCÍ SÍTĚ VN	RUŠENÉ SÍTĚ VN	PŘELOŽKA SÍTĚ VN
BOURANÝ OBJEKT PRODEJNY	STÁVAJÍCÍ SÍTĚ NN	RUŠENÉ SÍTĚ NN	PŘELOŽKA VODOVOD
STÁVAJÍCÍ ZELEŇ	STÁVAJÍCÍ VODOVOD	RUŠENÝ VODOVOD	PŘELOŽKA SÍTĚ EL. KOMUNIKACÍ
NAVRHOVANÁ ZELEŇ	STÁVAJÍCÍ SÍTĚ EL. KOMUNIKACÍ	RUŠENÉ SÍTĚ EL. KOMUNIKACÍ	PŘELOŽKA STL PLYNOVOD
	STÁVAJÍCÍ STL PLYNOVOD	RUŠENÝ STL PLYNOVOD	



Mrštíkova 12, 586 01, Jihlava
tel. 567312451-4, fax 567312455

Situace - řešené území
PARKOVACÍ DŮM
STUDIE
NEMOCNICE TŘEBÍČ

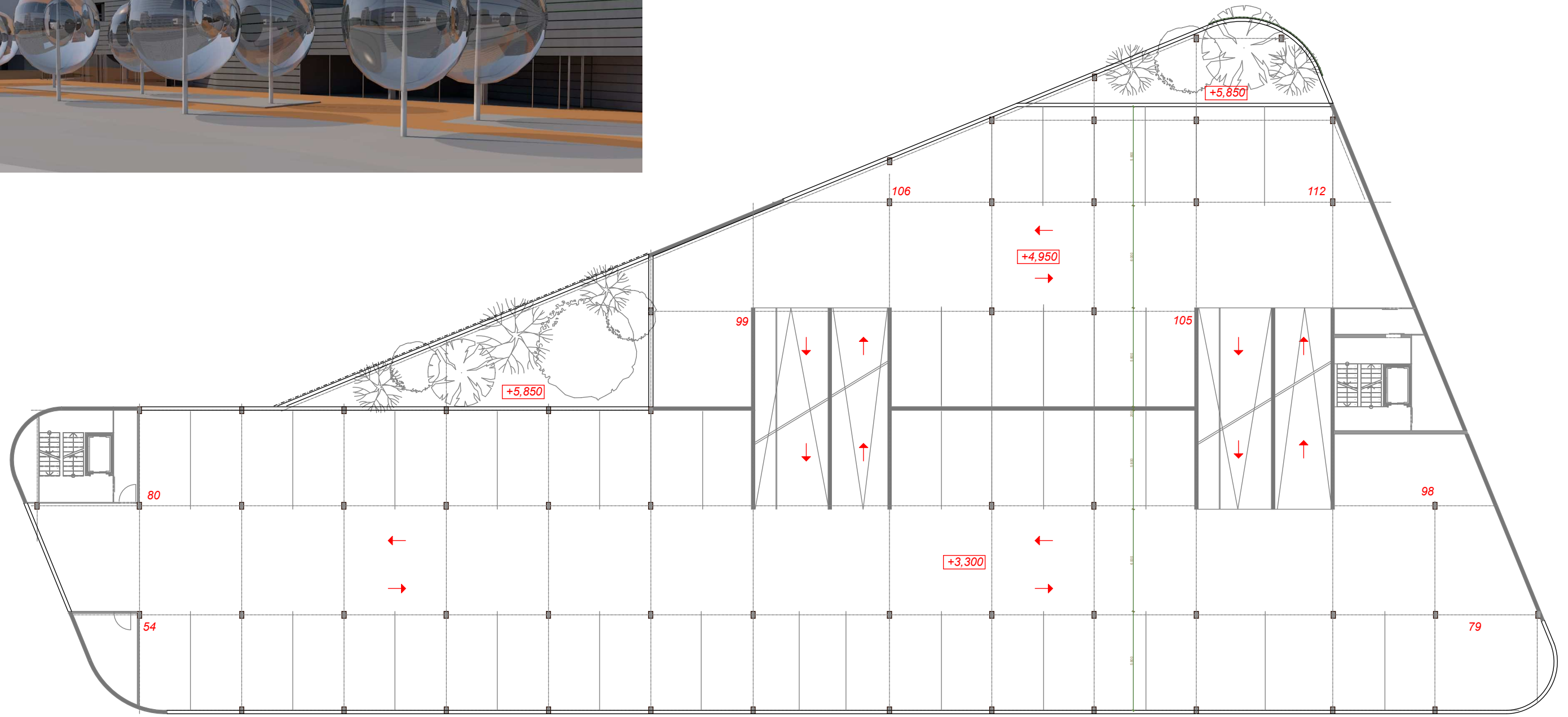


Mrštíkova 12, 586 01, Jihlava
tel. 567312451-4, fax 567312455

Půdorys 1.NP
PARKOVACÍ DŮM
STUDIE
NEMOCNICE TŘEBÍČ

1:250

D.01

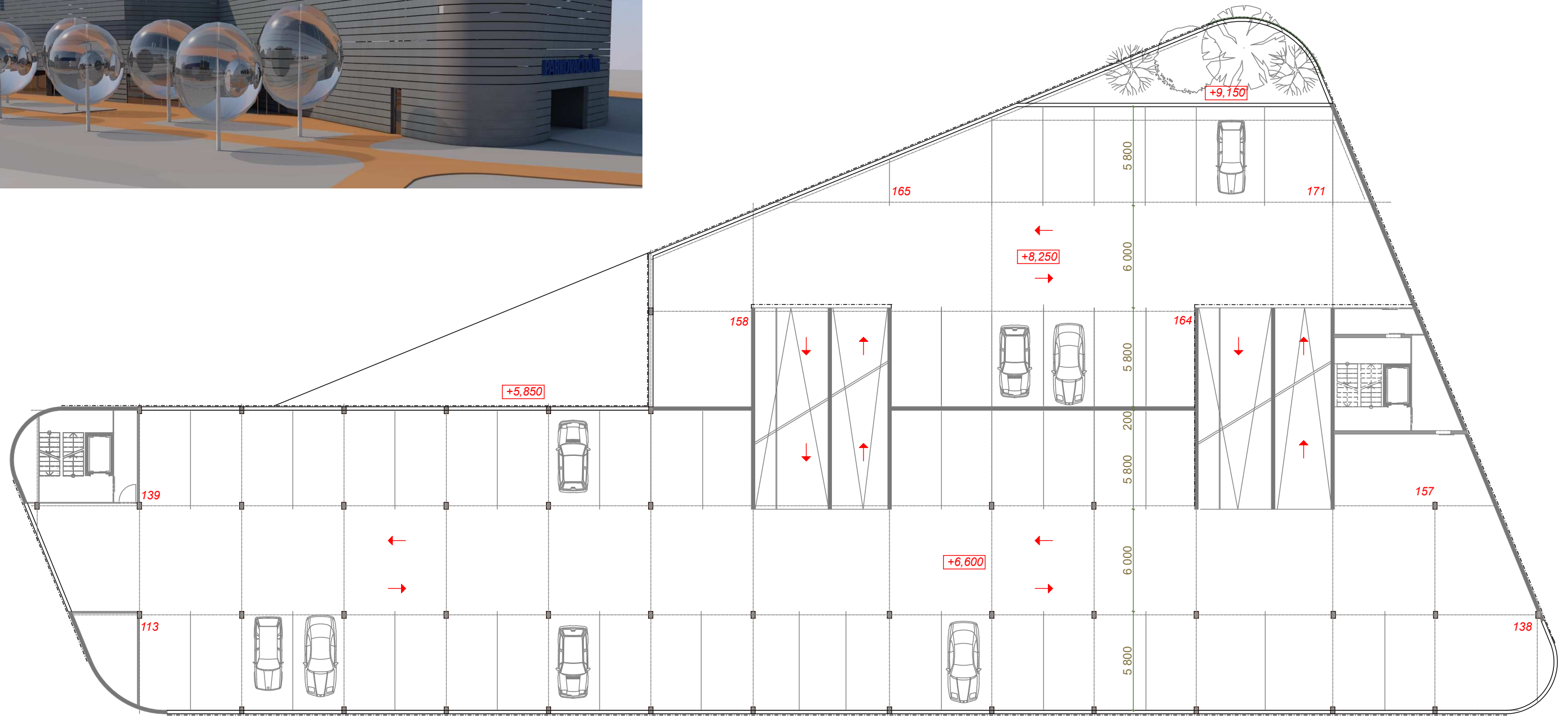
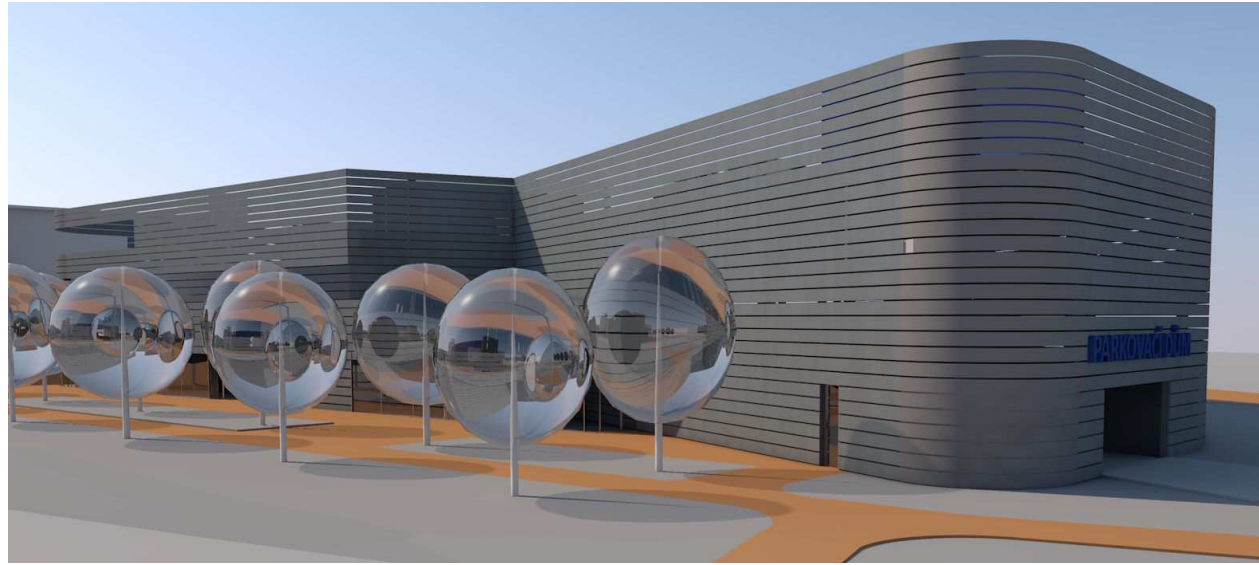


Mrštíkova 12, 586 01, Jihlava
tel. 567312451-4, fax 567312455

Půdorys 2.NP
PARKOVACÍ DŮM
STUDIE
NEMOCNICE TŘEBÍČ

1:250

D.02

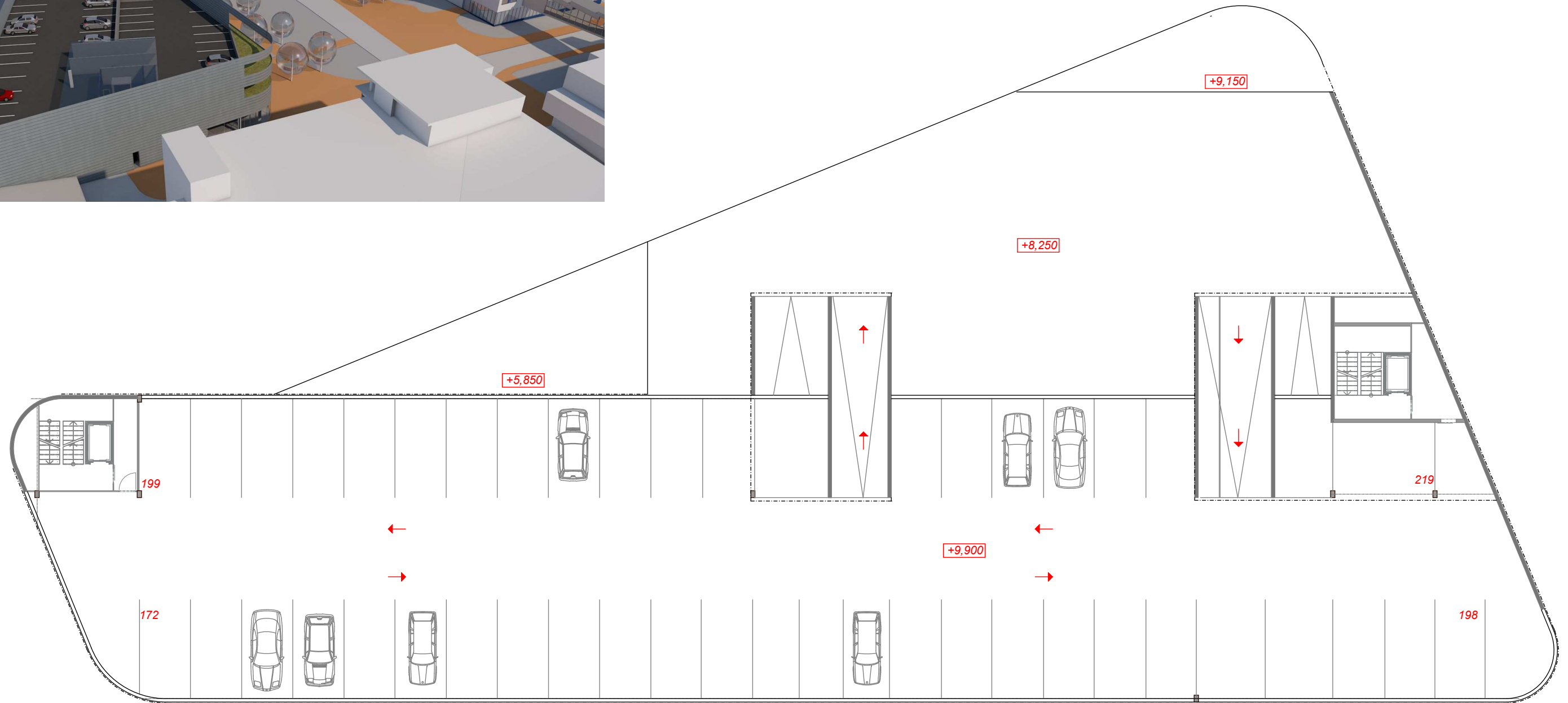


Mrštíkova 12, 586 01, Jihlava
tel. 567312451-4, fax 567312455

Půdorys 3.NP
PARKOVACÍ DŮM
STUDIE
NEMOCNICE TŘEBÍČ

1:250

D.03

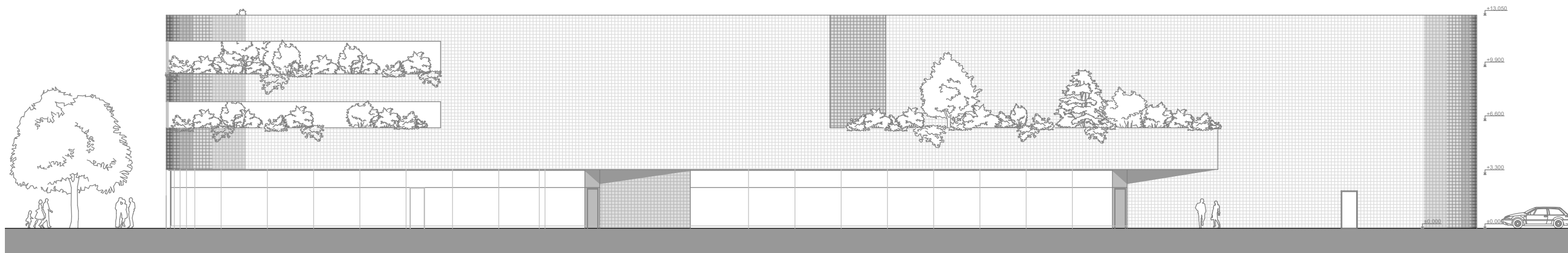


Mrštíkova 12, 586 01, Jihlava
tel. 567312451-4, fax 567312455

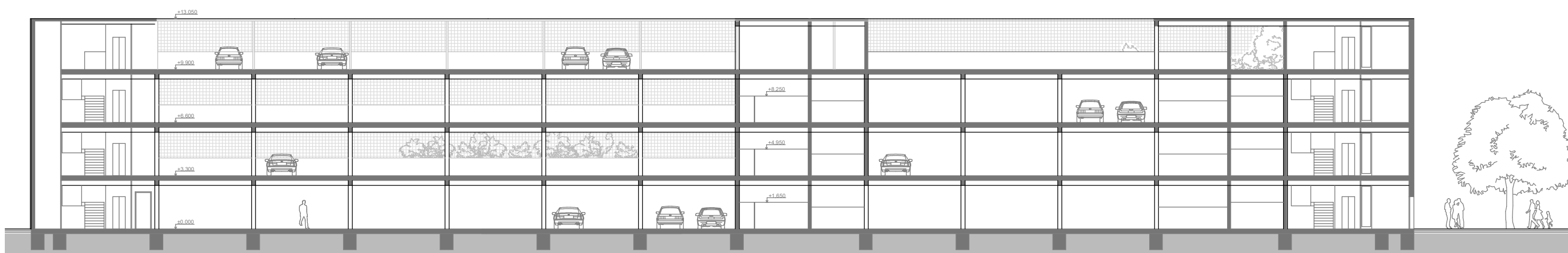
Půdorys 4.NP
PARKOVACÍ DŮM
STUDIE
NEMOCNICE TŘEBÍČ

1:250

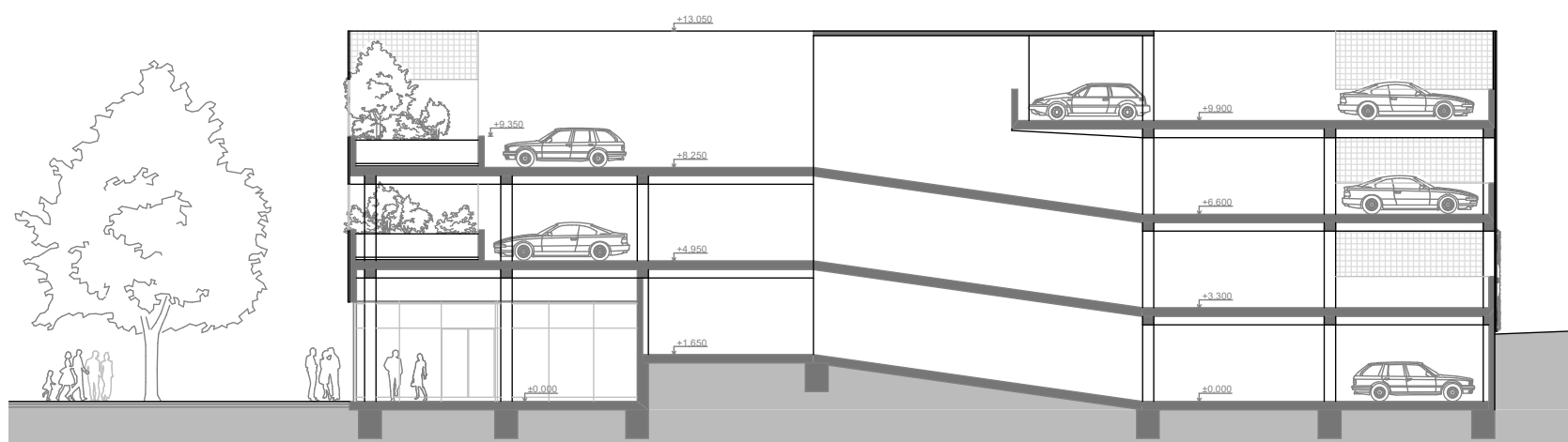
D.04



POHLED SEVEROZÁPADNÍ



ŘEZ PODÉLNÝ



ŘEZ PŘÍČNÝ



Mrštíkova 12, 586 01, Jihlava
tel. 567312451-4, fax 567312455

Pohled, řezy
PARKOVACÍ DŮM
STUDIE
NEMOCNICE TŘEBÍČ

1:250

D.05




Mrštíkova 12, 586 01, Jihlava
tel. 567312451-4, fax 567312455

Vizualizace
PARKOVACÍ DŮM
STUDIE
NEMOCNICE TŘEBÍČ

D.06