

Spisová značka: SZ-MMJ/SÚ/12446/2021/5
Číslo jednací: MMJ/SÚ/18885/2019-ZáD
UID: jihlvp19v007fx
Vyřizuje: Mgr. Dana Závodská / 565 593 170

Jihlava 19. 4. 2022

ROZHODNUTÍ

Magistrát města Jihlavy, stavební úřad, oddělení památkové péče (dále také „správní orgán“) jako věcně příslušný orgán státní památkové péče podle ustanovení § 29 zákona č. 20/1987 Sb., o státní památkové péči, ve znění pozdějších předpisů (dále jen „zákon o státní památkové péči“) a místně příslušný podle ustanovení § 66 zákona č. 128/2000 Sb., o obcích, ve znění pozdějších předpisů, obdržel dne 11. 3. 2022 písemnou žádost od Krajského úřadu Kraje Vysočina, majetkový odbor, oddělení správy realit, zastoupené na základě pověření č. 20166150780 ze dne 3. 10. 2016 Ing. Jiřím Bendou, bytem Štoky 413, nar. 18. 10. 1964, se sídlem Žižkova 57, čp. 1882, 586 01 Jihlava, IČ 70890749, o vydání závazného stanoviska ve věci celková obnova fasádního pláště objektů Masarykovo náměstí 57 a 58, čp. 1317 a 1318 v Jihlavě, v němž je žadatel jediným účastníkem řízení.

Správní orgán tímto v y d á v á podle ustanovení § 14 odst. 1, zákona o státní památkové péči, podle § 67 odst. 1 zákona č. 500/2004 Sb., správního řádu, ve znění pozdějších předpisů (dále jen „správní řád“) a po písemném vyjádření Národního památkového ústavu, územního odborného pracoviště v Telči čj. NPÚ-372/21014/2022 ze dne 4. 4. 2022 **z á v a z n é s t a n o v i s k o** a rozhodl takto:

Celková obnova fasádního pláště (rekonstrukce původních prvků, úpravy vstupních otvorů) objektů Masarykovo náměstí 57 a 58, čp. 1317 a 1318 v Jihlavě, na pozemcích parc. č. 2766 a 2767/1, k.ú. Jihlava, které jsou kulturními památkami evidovanými v ÚSKP rejstř. č. 22064/7-4877 a 24705/7-4877 a který se nachází na území Městské památkové rezervace Jihlava prohlášené Ministerstvem kultury ČR, č. j. 7. 292/82-II/2 ze dne 29. 3. 1982 (dále jen „MPR Jihlava“), se dle projektové dokumentace „Obnova fasád domů č. 1317/57 a 1318/58“ vypracované Ing. arch. Tamarou Mertovou v srpnu 2021 považuje z hlediska zájmů státní památkové péče za **p ř í p u s t n é**, při splnění této podmínky:

1. Budou odstraňovány jen prokazatelně nevhodné, nesourodé, degradované či jinak nevhodné povrchové úpravy, omítky nebudou ze zděných konstrukcí snímány plošně, postup při obnově štukové výzdoby bude posuzován vždy individuálně s ohledem ke stáří a stavu materiálu. Rozsah odstraňování bude po postavení lešení představen na kontrolním dni za účasti zástupců státní památkové péče, investora a zhotovitele. Doplněvané omítky budou svojí strukturou a způsobem zpracování plynule navazovat na okolní plochy omítek ponechávaných.
2. Fasády budou opatřeny vápennými omítkami a finálním vápenným nátěrem bez titanové běloby. Výsledná barevnost fasád bude představena na kontrolním dni za účasti zástupci státní památkové péče nad vnesenými barevnými vzorky. Barevnost bude odvozena z doložené historické barevnosti fasád ze stratigrafických průzkumů při eventuálním zohlednění proměny okolních budov a jejich barevnosti.
3. Uměleckořemeslně zpracované kamenné prvky (římsa s klenákem v portálu a nadokenní římsy) budou restaurovány. V rámci předmětných prvků bude vypracován restaurátorský záměr, který bude předložen k odsouhlasení v rámci samostatného správního řízení. Kamenné prvky budou zalíčené vápenným materiálem v barvě navazujících omítek.
4. Detailní provedení rekonstruovaných prvků (štukové i truhlářské) bude před realizací upřesněno dílenskou dokumentací (truhlářské výrobky) nebo předvedeným vzorkem (truhlářské výrobky, kámen, odlitky, barvy), eventuálně přímo na stavbě (omítky a

strukturované omítky, štuky, barvy) či v dílně provádějícího řemeslníka (truhlářské výrobky, kámen, odlitky, barvy) dle historické fotodokumentace a bude představen na kontrolním dni za účasti zástupců státní památkové péče.

5. Oplechování bude redukováno na minimální nutnou míru.
6. Skla u oken budou osazována z vnější strany do polodrážky a budou zajištěna sklenářským tmelem. Skla budou před instalací vyvzorkována a představena na kontrolním dni za účasti zástupců státní památkové péče, vzhled by měl být blízký vzhledu plochého taženého skla, které se vyznačuje drobnou optickou nedokonalostí.
7. Okna budou na každém objektu provedena individuálně. Okna u č. o. 58 budou opatřena kovanými rohovníkovými závěsy (zavěšenými do kovaných trnů) zatřenými v barvě oken, kovářsky zpracované bude i ostatní kování (zástrče, obtlíky, háky), detaily a barevnost budou představeny na kontrolním dni za účasti zástupců státní památkové péče. Detail profilace klapačky a provedení seříznutí vnější hrany okenních křídel spolu s barevností oken bude představeno na kontrolním dni za účasti zástupců státní památkové péče. Okna na objektu č. o. 57 budou opatřena zadlabanými panty zatřenými v barvě oken s kuželkovým nebo žaludovým zakončením. Ostatní kování bude preferenčně mosazné, eventuálně kované zatřené v barvě oken (asi dle fotografie z roku 1935). Detail profilace klapačky a provedení seříznutí vnější hrany okenních křídel spolu s barevností oken bude představena na kontrolním dni za účasti zástupců státní památkové péče.
8. Domovní označení budou odvozena z historického vzoru (patrně na historických fotografiích), eventuálně bude užito způsobu označení, které je pro MPR Jihlava nově připravované MMJ.
9. V průběhu prací budou pravidelně svolávány kontrolní dny za účasti zástupců státní památkové péče, investora a zhotovitele.

Odůvodnění

Správní orgán obdržel dne 11. 3. 2022 písemnou žádost od Krajského úřadu Kraje Vysočina, majetkový odbor, oddělení správy realit, zastoupené na základě pověření č. 20166150780 ze dne 3. 10. 2016 Ing. Jiřím Bendou, bytem Štoky 413, nar. 18. 10. 1964, se sídlem Žižkova 57, čp. 1882, 586 01 Jihlava, IČ 70890749, o vydání závazného stanoviska podle § 14 odst. 1, zákona o státní památkové péči, ve věci celkové obnovy fasádního pláště objektů Masarykovo náměstí 57 a 58 čp. 1317 a 1318 v Jihlavě, na pozemcích parc. č. 2766 a 2767/1, k.ú. Jihlava. Uvedeným dnem bylo zahájeno řízení o žádosti dle ustanovení § 44 odst. 1 zákona č. 500/2004 Sb., správního řádu. Správní orgán žádost postoupil dne 7. 10. 2021 odborné organizaci památkové péče Národnímu památkovému ústavu, územnímu odbornému pracovišti v Telči (dále též NPÚ ÚOP v Telči) k vyjádření dle ustanovení § 14 odst. 6 zákona č. 20/1987 Sb., o státní památkové péči ve znění pozdějších předpisů. Toto vyjádření ze dne 4. 4. 2022 bylo MMJ SÚ OPP doručeno dne 6. 4. 2022 pod čj. NPÚ-372/21014/2022. Dne 8. 4. 2022 sdělil správní orgán účastníkovi řízení, že ukončil dokazování v řízení vedeném pod SZ-MMJ/SÚ/51272/2021 a že bylo ukončeno shromažďování podkladů pro vydání závazného stanoviska. Správní orgán dne 8. 4. 2021 zaslal účastníkovi řízení výzvu k seznámení se s podklady řízení dle § 36 odst. 3 zákona č. 500/2004 Sb., správního řád.

Záměrem žadatele je: „Obnova fasád, rekonstrukce původních prvků, úpravy vstupních otvorů.“

Předmětné objekty jsou nemovité kulturní památky nacházející se v MPR Jihlava. Jedná se o jedny z nejhodnotnějších měšťanských domů ve městě. Objekt čp. 1317 nese zjednodušenou novorenesanční fasádu integrující do sebe renesanční kamenné prvky. Objekt čp. 1318 nese fasádu renesančního základu, barokně upravovanou před polovinou 18. století a doplněnou klasicistně při úpravě posledního podlaží a střechy po roce 1850. Fasáda domu čp. 1317 byla do současné podoby

uveдена při obnově v 50. letech 20. století, sousední dům byl do současné podoby zjednodušen již ve 30. letech. Renesanční portál zanikl patrně kolem roku 1914 při budování výkladce, současně torzo bylo znovu instalováno při obnově v 50. letech. Ven otvíravá okna se na obou domech dochovala do konce 80. let. V obou případech nebyla okna nijak výjimečně vysokého stáří, nicméně na domě čp. 1317 náležela ven otvíravá okna velmi pravděpodobně k původní jednotné novorenesanční stylové vrstvě.

Vyjádření účastníka řízení k jednotlivým podmínkám Vyjádření NPÚ:

Obecně k celému písemnému vyjádření:

- *souhlasíme s vzorkováním navržených výrobků i postupů a jejich předvedení v rámci pravidelných kontrolních dnů, naopak nesouhlasíme s písemným odsouhlasováním tak, jak je zástupci NPÚ navrhováno; vyžadovalo by neúměrné množství dalších správních řízení, tj. podávání žádostí a vydávání závazných stanovisek*

Vyjádření k jednotlivým podmínkám, resp. k jejich věcné stránce:

- *ad č. 1) s věcnou stránkou podmínky č. 1 souhlasíme*
- *ad č. 2) souhlasíme s podmínkou, že navržené barevné řešení bude třeba ověřit vzorky přímo na fasádě v rámci kontrolních dnů a mělo by zohlednit případné nové a upřesňující nálezy*
- *ad č. 3) souhlasíme*
- *ad č. 4) souhlasíme s předvedením vzorků*
- *ad č. 5) návrh oplechování je součástí předložené dokumentace; návrh dalších možností materiálového řešení je nad rámec žádosti*
- *ad č. 6) podmínka je nad rámec žádosti*
- *ad č. 7) s věcnou stránkou podmínky č. 7 souhlasíme*
- *ad č. 8) s upřesněním kování souhlasíme, detaily řešení oken budou vyvzorkovány a předvedeny v rámci kontrolních dnů*
- *ad č. 9) návrh označení je součástí předložené dokumentace*

Z hlediska památkové péče chráníme maximum původní historické materiálové substance objektu. Materiál je nositelem komplexní umělecko-historické informace, představuje výjimečné fyzicky přítomné spojení s minulostí. Vápenné malty a nátěry představují dodnes pro své technické vlastnosti, způsob stárnutí i vzhled spolehlivé a nenahraditelné prostředky povrchové ochrany a úpravy historických zděných konstrukcí. Vápenné omítky korespondují s požadavky památkové péče na zachování řemeslné a materiální kontinuity, ale i šetrnosti k podkladu. Výsledná barevnost nebyla zatím spolehlivě určena a dochovaná souvrství ještě bude třeba ověřit dalším stratigrafickým průzkumem. Vzhledem k záměru obnovit podobu domu kolem roku 1900 a pronikavým architektonickým úpravám ve 30. a 50. letech je třeba stávající znalosti v možné míře doplnit. Barevné návrhy bude třeba ověřit vyneseními vzorky aplikovanými nejlépe přímo na fasádu.

Uměleckořemeslná povaha těchto prvků předpokládá užití restaurátorského postupu. Předmětné součásti náleží k nejhodnotnějším a nejnáročnějším prvkům fasády domu. Péče o tyto prvky vyžaduje nejen volbu k historické substanci šetrných materiálů, ale technicky precizní provedení a umělecky vyspělý přístup. Předmět prací spadá proto do kategorie restaurování, které předpokládá provedení oprávněnou osobou dle § 14 a), anebo b) památkového zákona ve znění pozdějších předpisů. Při současném rozsahu poznání historických souvrství není zatím stále možné spolehlivě určit celkovou barevnou koncepci fasád a oken, nicméně výsledný výraz uměleckořemeslných kamenných článků je třeba přizpůsobovat jejich uplatnění v rámci pozdně barokního komponovaného výrazového celku.

Záměr rekonstrukce zaniklých prvků je z hlediska památkové péče vnímán velmi kladně. Fasády byly v průběhu 20. století bez zjevného důvodu zjednodušeny do současného méně hodnotného stavu. Navrhovanou rekonstrukcí bude obnoven komplexnější stylový celek. Projektová dokumentace předpokládá zpracování a předložení dílenských výkresů. Z hlediska památkové péče je jejich předvedení možné nahradit konkrétním vzorkem, eventuálně v případě zednických nebo

štukatérských prací vzorkem přímo na fasádě. Referenčním materiálem pro zaniklé, měněné či obnovované součásti jsou přitom dobové fotografie – č. o. 58 z doby kolem roku 1900 a v případě č. o. 57 fotografie z 30. let, obě v příloze tohoto vyjádření, v případě, že archivní materiál nebude čitelný, bude výsledné řešení ověřováno známými analogiemi.

Oplechování bude redukováno na minimální nutnou míru se zcela minimálním přesahem, ideálně bez zásahu do vzhledu úrovně pozorovatele v ploše náměstí. Barevnost svodů je možné přizpůsobit oplechování, fasádě nebo barevnosti střešní krytiny.

Připomínka sleduje zájem památkové péče na provedení oken tradičním způsobem se zasklením do sklenářského tmelu. V projektové dokumentaci navrhované řešení s opačným zasklením a zajištěním skel lištou zevnitř bylo někdy praktikováno i v minulosti, ale zcela ojediněle, a i když je dnes v současné praxi běžné, v daném případě, kdy by obnovou mělo dojít k rehabilitaci stylového vzhledu dokumentovaného na fotografiích z let 1900 a 1935 by bylo nevhodné. Ven otvíravá okna osazená do líce fasády se v celkovém obrazu domu uplatňují velmi výrazně a každý detail je na nich patrný. Zasklení je třeba volit tak, aby byl výsledný zjev přiměřeně adekvátní tradiční nejrozšířenější technologii tzv. taženého skla. Je třeba se vyvarovat příliš výrazně poškozovaným či zvlněným skleněným tabulím, které by ve výsledku mohly působit spíše cizorodě.

Ačkoliv jsou dnes objekty užívány společně, jejich vývoj, tradice a stylová podoba jsou rozličné. Tak rozličná by měla být i okna, která v případě novorenesanční fasády domu č. o. 57 odpovídají vzorům přibližně ze 70. let 19. století (příklad okna z roku 1874 v příloze), zatímco okna domu č. o. 58 opatřená podle projektu rohovníkovými závěsy odpovídají vzorům o něco starším. Z fotografií je možné soudit, že okna na objektu č. o. 58 ve 4 NP jsou starší než ostatní okna na objektu. Ačkoliv jsou tato menší než ostatní, mohla by být nejvhodnějším vzorem (v příloze příklad okna z roku 1850). Stylovou a řemeslnou odlišnost oken je z hlediska památkové péče žádoucí doplnit také vhodným kovářským, a to v materiálu i zpracování. Kovářsky zpracované prvky jsou přitom dobovým standardem umožňujícím zároveň tvarovou přizpůsobivost. Tvarové odlišnosti jsou z fotografií patrné na klapačce, pravděpodobná odlišnost je možná i ve zpracování obvodové hrany okenních rámců, či v profilaci jednotlivých hranolů směrem do interiéru.

Současná podoba orientačních čísel má původ v období 2. světové války a v případě čísel popisných pak v 70. letech 20. století. Starší orientační čísla s dvojjazyčným označením byla užívána v období mezi válkami, ještě starší označení s německým názvem pocházejí pak z období před 1. světovou válkou. Čísla popisná byla dříve instalována na viditelných místech uvnitř budov. V současnosti je zpracováván MMJ manuál domovních označení, kterým se bude řídit MPR Jihlava.

Dle ustanovení § 29 odst. 2 písm. g) zákona o státní památkové péči vykonává orgán státní památkové péče dozor při obnově kulturních památek.

Žádné jiné úpravy, které nebyly předmětem tohoto řízení, nebudou prováděny bez předchozího souhlasného stanoviska výkonného orgánu státní památkové péče.

Správní orgán po posouzení výše uvedených podkladů došel k závěru, který je obsažen ve výroku tohoto rozhodnutí. Při posuzování věci se řídil platnými právními předpisy.

Poučení o odvolání

Proti tomuto rozhodnutí lze podat odvolání podle ustanovení § 81 odst. 1 zákona č. 500/2004 Sb., správního řádu do 15 dnů ode dne jeho oznámení ke Krajskému úřadu Kraje Vysočina prostřednictvím Magistrátu města Jihlavy, stavebnímu úřadu, oddělení památkové péče. První den

lhůty je následující po dni oznámení. Podle ustanovení § 82 odst. 2 správního řádu musí být z odvolání patrné, kdo jej činí a které věci (výrokové části) se týká. Odvolání se podává s potřebným počtem stejnopisů tak, aby každý účastník řízení dostal jeden stejnopis a jeden zůstal správnímu orgánu.

Mgr. Dana Závodská
vedoucí oddělení památkové péče

Obdrží:

účastník řízení

Krajský úřad Kraje Vysočina, MO, oddělení správy realit, Žižkova 57, čp. 1882, 586 01 Jihlava

Odborná organizace památkové péče

Národní památkový ústav, územní odborné pracoviště v Telči

Na vědomí

Krajský úřad Kraje Vysočina, Odbor kultury, památkové péče a cestovního ruchu, Žižkova 57, čp. 1882, 586 01 Jihlava



NÁRODNÍ
PAMÁTKOVÝ
ÚSTAV

ÚZEMNÍ ODBORNÉ
PRACOVÍŠTĚ
V TELČI

Magistrát města Jihlavy

Doručeno: 05.04.2022 16.07:58

Č.j.: MMJ/SÚ/62971/2022-**ZÁD**

listy: 0 přílohy: 1 doruč.: DS



ihlvp22j00mc7

Magistrát města Jihlavy

Stavební úřad

Oddělení památkové péče

Masarykovo náměstí 1

586 28 JIHLAVA

Váš dopis čj. / ze dne: MMJ/SÚ/44203/2022 / 11. 3. 2022

Naše čj.: NPÚ-372/21014/2022

Vyřizuje: Mgr. Jiří Neubert / 778764463

Spisový znak: 820.1

Telč 4. 4. 2022

Městské domy – budovy muzea, Masarykovo náměstí 1317/57 a 1318/58, Jihlava, nemovitá kulturní památka rej. č. ÚSKP 22064/7-4877 a 24705/7-4877, MPR Jihlava

Písemné vyjádření odborné organizace státní památkové péče k žádosti podle § 14 odst. 6 zákona č. 20/1987 Sb., o státní památkové péči, ve znění pozdějších předpisů.

Předmět žádosti:

Rekonstrukce fasád, rekonstrukce původních prvků, úpravy vstupních otvorů.

Přílohy žádosti:

- PD (Muzeum Vysočiny Jihlava - Obnova fasád domů 1317, 1318) – Řehořka, Mertová.

Popis zamýšlených prací:

Návrh řeší citlivou obnovu obou průčelí domů, která odpovídá kulturně historické hodnotě těchto památek a zároveň podpoří současné využití významnou kulturní institucí. Veškeré navrhované změny respektují stávající charakter zástavby. Řešení zahrnuje: obnovu vložení nových okenních výplní otvorů v lici fasád do roviny před stávající okenní výplně, rehabilitaci většiny původních prvků obou fasád (zvláště štukové dekorativní prvky), rekonstrukci parteru domu č. p. 1317/57 s obnoveným vstupem a dřevěným výkladcem na místě výkladce původního, rekonstrukci parteru č. p. 1318/58 s navrácením původních zdobných prvků portálu a obnovou výkladního a vstupního otvoru do přízemních prostor, řešení veškerých popisů, tabulí, jiných poutačů a nutných technických zařízení, které jsou součástí muzejního průčelí. Koncepce barevného řešení bude pro veškeré prvky dořešena dokumentací pro provádění stavby a finálně určena na základě vzorků dodaných zhotovitelem na stavbu.

Charakteristika věci / objektu / území:

Městské domy jsou vyjma stavby ve dvoře domu č. p. 1318 nemovitými kulturními památkami evidovanými v ÚSKP a nachází se v rámci historického jádra města Jihlavy prohlášeného Ministerstvem kultury ČR, č. j. 7. 292/82-II/2 ze dne 29. 3. 1982 za městskou památkovou rezervací.

Současný stav poznání dotčených chráněných kulturně historických hodnot:

Jedná se o jedny z nejhodnotnějších měšťanských domů ve městě. Objekt č. p. 1317 nese zjednodušenou novorenesanční fasádu integrující do sebe renesanční kamenné prvky. Objekt č. p. 1318 nese fasádu renesančního základu, barokně upravovanou před polovinou 18. století a doplněnou klasicistně při úpravě posledního podlaží a střechy po roce 1850. Fasáda domu č. p. 1317 byla do současné podoby uvedena při obnově v 50. letech 20. století, sousední dům byl do současné podoby zjednodušen již ve 30. letech. Renesanční portál zanikl patrně kolem roku 1914 při budování výkladce, současně torzo bylo znovu instalováno při obnově v 50. letech. Ven otvíravá okna se na obou domech dochovala do konce 80. let. V obou případech nebyla okna nijak výjimečně vysokého stáří, nicméně na domě č. p. 1317 náležela ven otvíravá okna velmi pravděpodobně k původní jednotné novorenesanční stylové vrstvě, okna ve 4np domu č. p. 1318 byla taktéž staršího původu.

Technický stav věci /objektu / dotčené konstrukce:

Objekty jsou v poměrně dobrém technickém stavu s okrajovým výskytem stop přirozeného stárnutí.

Dosavadní stav projednání:

Obnova byla konzultována se zástupci oddělení památkové péče MMJ, projektantem i zástupci investora.

Vyhodnocení žádosti:

Národní památkový ústav na základě prostudování předložených podkladů a znalosti situace konstatuje, že zamýšlené/posuzované práce **budou v souladu se zájmem ochrany výše uvedených kulturně historických hodnot za podmínek:**

1. Budou odstraňovány jen prokazatelně nehodnotné, nesourodé, degradované či jinak nevhodné povrchové úpravy, omítky nebudou ze zděných konstrukcí snímány plošně, postup při obnově štukové výzdoby bude posuzován vždy individuálně s ohledem ke stáří a stavu materiálu. Rozsah odstraňování bude písemně odsouhlasen po postavení lešení na jednání za účasti zástupců památkové péče. Doplněvané omítky budou svojí strukturou a způsobem zpracování plynule navazovat na okolní plochy omítek ponechávaných, provedení bude zástupci státní památkové péče odsouhlaseno na základě vynesení vzorku.
2. Fasády budou opatřeny vápennými omítkami a finálním vápenným nátěrem bez titanové běloby. Výsledná barevnost fasád bude písemně odsouhlasena zástupci státní památkové péče nad vnesenými barevnými vzorky. Barevnost bude odvozena z doložené historické barevnosti fasád při eventuálním zohlednění proměny okolních budov a jejich barevnosti.
3. Uměleckořemeslně zpracované kamenné prvky (římsa s klenákem v portálu a nadokenní římsy) budou restaurovány oprávněnou osobou dle § 14 a), anebo b) památkového zákona ve znění pozdějších předpisů, tedy například držitelem povolení MK ČR pro restaurování

uměleckořemeslných děl z kamene. V rámci předmětných prvků bude vypracován restaurátorský záměr, který bude předložen k odsouhlasení v rámci samostatného správního řízení. Kamenné prvky budou zalíčené vápenným materiálem v barvě navazujících omítek.

4. Detailní provedení rekonstruovaných prvků (štukové i truhlářské) bude před realizací upřesněno dílenskou dokumentací (truhlářské výrobky) nebo předvedeným vzorkem (truhlářské výrobky, kámen, odlitky, barvy), eventuálně přímo na stavbě (omítky a strukturované omítky, štuky, barvy) či v dílně provádějícího řemeslníka (truhlářské výrobky, kámen, odlitky, barvy) dle historické fotodokumentace a bude písemně odsouhlaseno zástupci státní památkové péče.
5. Oplechování bude redukováno na minimální nutnou míru, rozsah bude odsouhlasen zástupci státní památkové péče, u č. o. 58 bude dodatečné oplechování na fasádě olověné, na č. o. 57 může být provedeno i z TiZn nebo natíraného pozinkovaného plechu.
6. Kryt nástřešního žlabu může být proveden klempířsky.
7. Skla u oken budou osazována z vnější strany do polodrážky a budou zajištěna sklenářským tmelem. Skla budou před instalací vyvzorkována a odsouhlasena zástupci státní památkové péče, vzhled by měl být blízký vzhledu plochého taženého skla, které se vyznačuje drobnou optickou nedokonalostí.
8. Okna budou na každém objektu provedena individuálně. Okna u č. o. 58 budou opatřena kovanými rohovníkovými závěsy (zavěšenými do kovaných trnů) zatřenými v barvě oken, kovářsky zpracované bude i ostatní kování (zástrče, obrtlíky, háky), detaily a barevnost budou upřesněny a odsouhlaseny zástupci státní památkové péče. Detail profilace klapačky a provedení seříznutí vnější hrany okenních křídel bude ještě upřesněn a písemně odsouhlasen zástupci PP. Okna na objektu č. o. 57 budou opatřena zadlabanými panty zatřenými v barvě oken s kuželkovým nebo žaludovým zakončením. Ostatní kování bude preferenčně mosazné, eventuálně kované zatřené v barvě oken (asi dle fotografie z roku 1935). Detail profilace klapačky a provedení seříznutí vnější hrany okenních křídel bude ještě upřesněn. Barevnost oken bude odsouhlasena zástupci státní památkové péče v závislosti na barevnosti fasád.
9. Domovní označení budou odvozena z historického vzoru (patrné na historických fotografiích), eventuálně bude užito způsobu označení, které je ve městě obvyklé (smaltované tabulky, asi 200x160mm, dle posledního vzoru č. o. ze 40. let 20. století černý font fraktura, bílý podklad, černé zkosené okraje a barevně inverzní č. p.).

Zdůvodnění:

Předmětné objekty jsou nemovitými kulturními památkami evidovanými v ÚSKP a nachází se na území historického jádra města Jihlavy, prohlášené Ministerstvem kultury ČSR, č. j. 7. 292/82-II/2 ze dne 29. 3. 1982 za městskou památkovou rezervaci, a proto je nutné postupovat dle platné legislativy zákona č. 20/1987 Sb., o státní památkové péči, v platném znění.

Výnos ministerstva kultury o prohlášení historického jádra města Jihlavy za památkovou rezervaci mimo jiné v čl. 2, odst. 1 uvádí že:

- a) *veškeré úpravy nemovitých kulturních památek i jejich souborů musí být řešeny a prováděny se zřetelem k trvalému zabezpečení jejich hmotné podstaty, k jejich přiměřenému využití a dalšímu zhodnocování jejich výtvarných a dokumentárních funkcí,*
- b) *úpravy terénní i sadové, stavby dopravní, vodohospodářské, energetické i podzemní a inženýrské sítě musí být prováděny s ohledem na památkovou hodnotu objektů a území,*
- c) *při nové výstavbě a při vnějších úpravách nechráněných objektů je třeba dbát architektonických vztahů ke kulturním památkám a jejich souborů, navazovat na jejich objemovou a prostorovou skladbu i prostředí a dotvářet jejich celky přiměřenými prostředky současné architektonické tvorby,*
- d) *všechny úpravy městských interiérů, zejména úpravy fasád, povrchu komunikací, veřejné osvětlení i reklamní zařízení, musí být v souladu s historickým prostředím rezervace,*
- e) *stavebně technické práce musí směřovat k obnově a funkčnímu zhodnocení hlavních historických prostorů, památkových souborů a objektů, zároveň s odstraňováním nevhodné vnitroblokové zástavby,*
- f) *při stavebně udržovacích pracích musí být soustředěna pozornost především na zabezpečení technického stavu památkových objektů tak, aby byly uchráněny před dalším chátráním do doby, než bude přikročeno k jejich obnově,...*

Ad 1., 2. Z hlediska památkové péče chráníme maximum původní historické materiálové substance objektu. Materiál je nositelem komplexní umělecko-historické informace, představuje výjimečné fyzicky přítomné spojení s minulostí. Vápenné malty a nátěry představují dodnes pro své technické vlastnosti, způsob stárnutí i vzhled spolehlivé a nenahraditelné prostředky povrchové ochrany a úpravy historických zděných konstrukcí. Vápenné omítky korespondují s požadavky památkové péče na zachování řemeslné a materiální kontinuity, ale i šetrnosti k podkladu. Výsledná barevnost nebyla zatím spolehlivě určena a dochovaná souvrství ještě bude třeba ověřit. Vzhledem k záměru obnovit podobu domu kolem roku 1900 a pronikavým architektonickým úpravám ve 30. a 50. letech je třeba stávající znalosti v možné míře doplnit. Barevné návrhy bude třeba ověřit vyneseními vzorky aplikovanými nejlépe přímo na fasádu.

Ad 3. Uměleckořemeslná povaha těchto prvků předpokládá užití restaurátorského postupu. Předmětné součásti náleží k nejhodnotnějším a nejnáročnějším prvkům fasády domu. Péče o tyto prvky vyžaduje nejen volbu k historické substanci šetrných materiálů, ale technicky precizní provedení a umělecky vyspělý přístup. Předmět prací spadá proto do kategorie restaurování, které předpokládá provedení oprávněnou osobou dle § 14 a), anebo b) památkového zákona ve znění pozdějších předpisů, tedy například držitelem povolení MK ČR pro restaurování. Při současném rozsahu poznání historických souvrství není zatím stále možné spolehlivě určit celkovou barevnou koncepci fasád a oken, nicméně výsledný výraz uměleckořemeslných kamenných článků je třeba přizpůsobovat jejich uplatnění v rámci pozdně barokního komponovaného výrazového celku.

Ad 4. Záměr rekonstrukce zaniklých prvků je z hlediska památkové péče vnímán velmi kladně. Fasády byly v průběhu 20. století bez zjevného důvodu zjednodušeny do současného méně

hodnotného stavu. Navrhovanou rekonstrukcí bude obnoven komplexnější stylový celek. Projektová dokumentace předpokládá zpracování a předložení dílenských výkresů. Z hlediska památkové péče je jejich předvedení možné nahradit konkrétním vzorkem, eventuálně v případě zednických nebo štukatérských prací vzorkem přímo na fasádě. Referenčním materiálem pro zaniklé, měněné či obnovované součásti jsou přitom dobové fotografie – č. o. 58 z doby kolem roku 1900 a v případě č. o. 57 fotografie ze 30. let, obě v příloze tohoto vyjádření, v případě, že archivní materiál nebude čitelný, bude výsledné řešení ověřováno známými analogiemi.

Ad 5. Vzhledem ke složitosti profilací je dodatečné oplechování na objektu č. o. 58 možné pouze olověným plechem se zcela minimálním přesahem ideálně bez zásahu do vzhledu prvky z úrovně pozorovatele v ploše náměstí. Oplechování objektu č. o. 57 je možné realizovat v TiZn plechu bez olověného překrytí. Barevnost svodů je možné přizpůsobit oplechování, fasáde nebo barevnosti střešní krytiny, bude upřesněno a odsouhlaseno v rámci kontrolního dne zástupci státní památkové péče.

Ad 6. Kryt nástřešního žlabu na objektu č. o. 57 mohl být v minulosti proveden pravděpodobně spíše klempířsky než tesařsky. Takové provedení se z hlediska památkové péče jeví i dnes jako vhodné a trvanlivější, byť například podložené dřevěnou podporou.

Ad 7. Připomínka sleduje zájem památkové péče na provedení oken tradičním způsobem se zasklením do sklenářského tmelu. V projektové dokumentaci navrhované řešení s opačným zaklením a zajištěním skel lištou zevnitř bylo někdy praktikováno i v minulosti, ale zcela ojediněle, a i když je dnes v současné praxi běžné, v daném případě, kdy by obnovou mělo dojít k rehabilitaci stylového vzhledu dokumentovaného na fotografiích z let 1900 a 1935 by bylo nevhodné. Ven otvíravá okna osazená do líce fasády se v celkovém obrazu domu uplatňují velmi výrazně a každý detail je na nich patrný. Zasklení je třeba volit tak, aby byl výsledný zjev přiměřeně adekvátní tradiční nejrozšířenější technologii tzv. taženého skla. Je třeba se vyvarovat příliš výrazně poškozovaným či zvlněným skleněným tabulím, které by ve výsledku mohly působit spíše cizorodě.

Ad 8. Ačkoliv jsou dnes objekty užívány společně, jejich vývoj, tradice a stylová podoba jsou rozličné. Tak rozličná by měla být i okna, která v případě novorenesanční fasády domu č. o. 57 odpovídají vzorům přibližně ze 70. let 19. století (příklad okna z roku 1874 v příloze), zatímco okna domu č. o. 58 opatřená podle projektu rohovníkovými závěsy odpovídají vzorům o něco starším. Z fotografií je možné soudit, že okna na objektu č. o. 58 ve 4np jsou starší než ostatní okna na objektu. Ačkoliv jsou tato menší než ostatní, mohla by být nejvhodnějším vzorem (v příloze příklad okna z roku 1850). Stylovou a řemeslnou odlišnost oken je z hlediska památkové péče žádoucí doplnit také vhodným kovááním, a to v materiálu i zpracování. Kovářsky zpracované prvky jsou přitom dobovým standardem umožňujícím zároveň tvarovou přizpůsobivost. Tvarové odlišnosti jsou z fotografií patrné na klapačce, pravděpodobná odlišnost je možná i ve zpracování obvodové hrany okenních rámu, či v profilaci jednotlivých hranolů směrem do interiéru.

Ad 9. Současná podoba orientačních čísel má původ v období 2. světové války a v případě čísel popisných pak v 70. letech 20. století. Starší orientační čísla s dvojjazyčným označením byla užívána v období mezi válkami, ještě starší označení s německým názvem pocházejí pak z období před 1. světovou válkou. Čísla popisná byla dříve instalována na viditelných místech uvnitř budov. V současnosti je zpracováván manuál domovních označení s předběžným závěrem zachovávajícím užívání domovních označení na smaltovaných tabulkách založených na posledním jednotném vzoru ze 40. let 20. století.

Žádné jiné úpravy, které nebyly předmětem tohoto řízení, nebudou prováděny bez předchozího souhlasného stanoviska výkonného orgánu státní památkové péče. Toto vyjádření nenahrazuje Závazné stanovisko/Rozhodnutí Magistrátu města Jihlava, stavební úřad, oddělení památkové péče.

Dovolujeme si Vás požádat o zaslání závazného stanoviska ihned po jeho vydání, a to z důvodu nezbytné znalosti jeho výroku pro další sledování akce v souladu se zákonem o státní památkové péči.

S pozdravem

MgA. Jan Klimeš, Ph.D.

vedoucí odboru péče o památkový fond

Přílohy
Současný stav





Archivní dokumentace



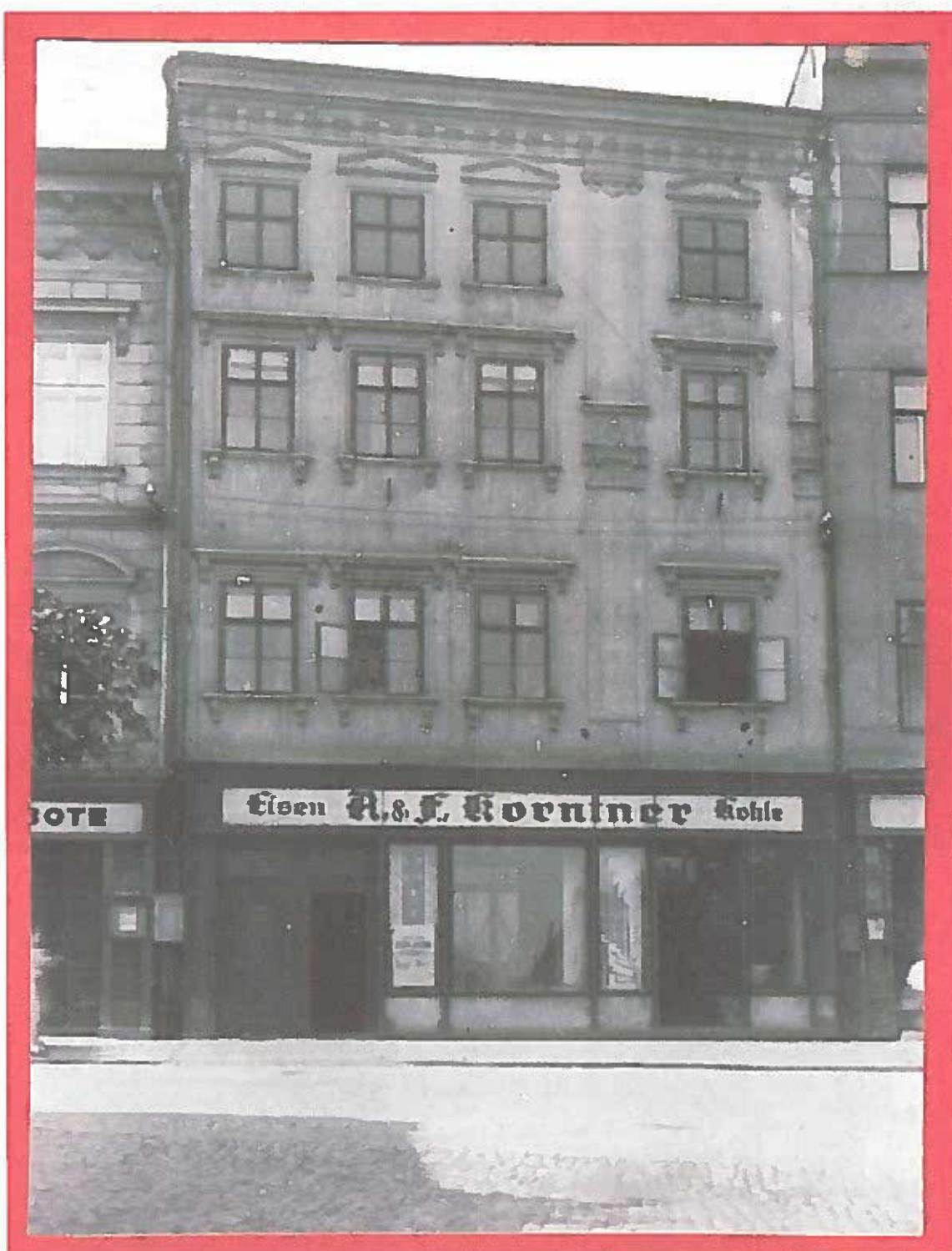
1895cca



1900cca



1938



1943



1953cca





1955cca



1960



1973



1981



1992

Příklady historických oken z Jihlavy
vhodné pro objekt 1318/58



1850

vhodné pro objekt 1317/57



1875

Příklad výkladce s příbuzným tvaroslovím (výkres z Jihlavy)

