

Motýlí záhon

Na ploše navazující na terasu se nachází výsadba „Motýlí záhon“. Tyto výsadby jsou navrženy z trvalek, které jsou atraktivní pro motýly, čmeláky a další hmyz. Záhony působí velmi esteticky a mají výraznou proměnlivost během roku. Keřová výsadba a výsadba trvalek a okrasných trav předpokládá mechanické odplevelování, zálivku a přihnojení až do zapojení výsadeb. Řez keřů se provádí dle druhu na jaře nebo na podzim. Odstranění odumřelé nadzemní části se na jaře provádí u okrasných trav a u většiny trvalek.

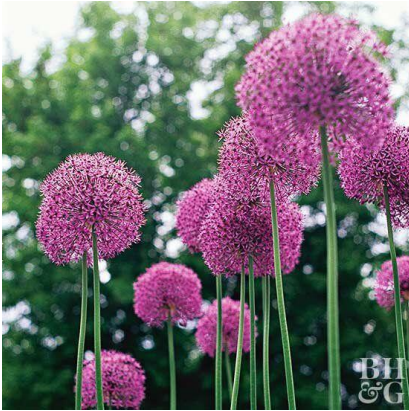
Plocha: 7,7m², Druhovú skladba: 18, Počet kusů: 113

č.	Název český	Název latinský	ks
1	Komule davidova 'Black Knight'	<i>Buddleja davidii</i> 'Black Knight'	1
2	Komule Davidova 'Peacock'	<i>Buddleia davidii</i> 'Peacock'	1
3	Komule davidova 'Adonis Blue'	<i>Buddleja davidii</i> 'Adonis Blue'	1
4	Hvězdnice	<i>Aster amellus</i> 'Brilliant'	4
5	Krásnoočko velkokvěté "Presto"	<i>Coreopsis grandiflora</i> "Presto"	10
6	Třapatka	<i>Echinacea purpurea</i>	8
7	Třapatka srstnatá 'Prairie Sun'	<i>Rudbeckia hirta</i> 'Prairie Sun'	3
8	Zavinutka	<i>Monarda</i> "Cambridge Scarlet "	3
9	Rozchodník nachový	<i>Sedum telephium</i> "Munstead"	6
10	Záplevák	<i>Helenium</i> × <i>hybridum</i>	3
11	Řebříček tužebníkovitý	<i>Achillea filipendulina</i> "Cloth of Gold "	2
12	Řebříček obecný 'Terracotta'	<i>Achillea millefolium</i> 'terracotta'	12
13	Levandule lékařská	<i>Lavandula</i> <i>off.</i>	6
14	Iberka vřdyzelená, štěničník	<i>Iberis sempervirens</i> 'FISCHBECK'	7
15	Ořechoplodec	<i>Caryopteris x clandonensis</i> "Dark Knight"	2
16	Česnek aflatunský 'Purple Sensation'	<i>Allium aflatunense</i> 'Purple Sensation'	9
17	Česnek zlatý	<i>Allium moly</i>	30
18	Kamzičník	<i>Doronicum orientale</i>	5



Ilustrativní obrázek

„ Štěstí je jako motýl: Když se ho snažíš dohonit, nikdy ho nechytíš, ale když si klidně sedneš, může se posadit přímo na tebe “
Neznámý autor



Smyslový záhon

„Člověk má pět smyslů, kolik má nesmyslů, to se ani nedá spočítat.“ — Julius Satinský slovenský dramatik, herec.

Cílem návrhu tohoto záhonu je podpořit rozvoj smyslů pozorováním přírodních prvků všemi smysly. Kompozice je sestavena tak, aby svojí různorodostí podněcovala všechny lidské smysly.

- Zrak:

pohyb a barvy květin a motýlů
- Hmat:

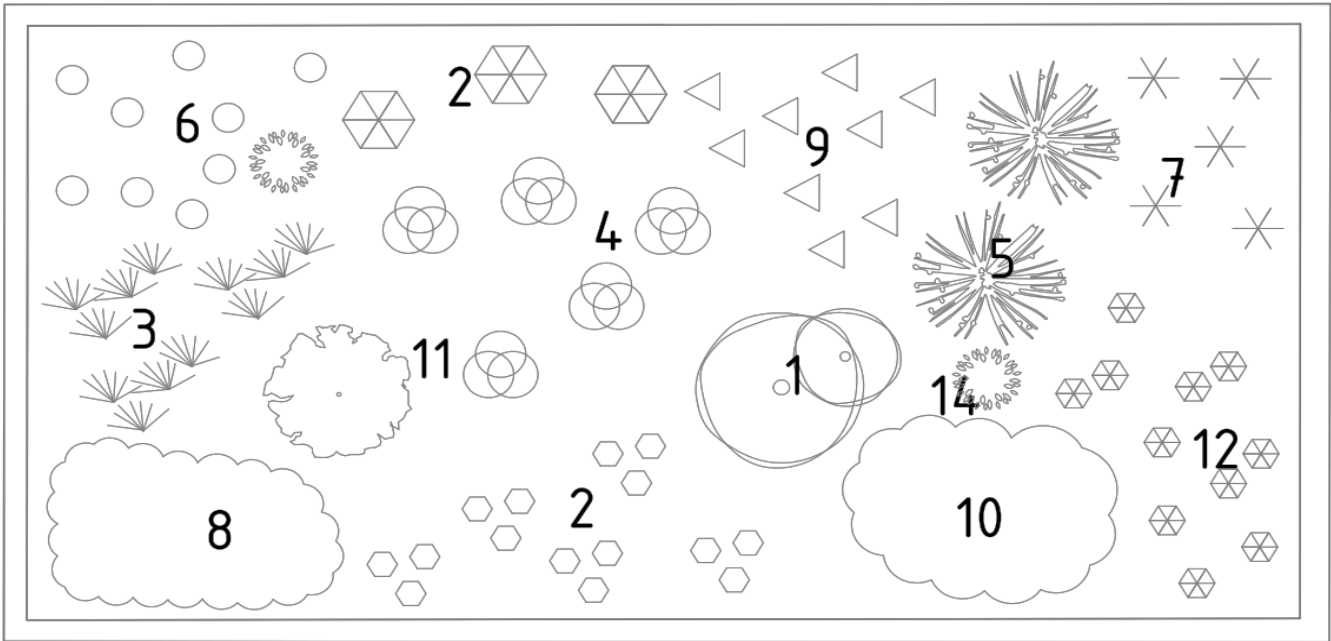
mulčovací materiál, jemné chlupaté listy rostlin, různé struktury květin
- Čich:

vůně bylinek, jahod a kvetoucích rostlin
- Chuť:

sladké plody jahod
- Sluch:

šustění trav

Rozměry: 230*120*65 cm,
Založení smyslového záhonu: viz příloha „Bylinkový záhon“



č.	Název český	Název latinský	ks
1	Čistec vlnatý 'Silky Fleece'	<i>Stachys byzantina</i> 'Silky Fleece'	1
2	Hlaváč japonský var. alpina	<i>Scabiosa japonica</i> var. <i>alpina</i>	3
3	Hvozdík	<i>Dianthus plumarius</i>	3
4	Jahodník měsíční	<i>Fragaria vesca</i> var. <i>semperflorens</i> "Ruja"	5
5	Kostřava metlovitá 'Teddybär'	<i>Festuca gautieri</i> 'Teddybär'	2
6	Mateřídouška citronová	<i>Thymus x citriodorus</i> "Silver King "	3
7	Rozchodník bílý 'Coral Carpet'	<i>Sedum album</i> 'Coral Carpet'	3
8	Rozrazil ožankovitý 'Königsblau'	<i>Veronica teucrium</i> 'Königsblau'	3
9	Rozrazil šedý	<i>Veronica incana</i>	3
10	Řebříček	<i>Achillea millefolium</i> "Milly Rock Red "	2
11	Šalvěj lékařská "Tricolor"	<i>Salvia officinalis</i> "Tricolor"	3
12	Šanta zkřížená 'Auslese'	<i>Nepeta x faassenii</i> 'Auslese'	2
13	Kavyl péřovitý	<i>Stipa tenuissima</i> 'Pony Tails '	3
14	Netřesk	<i>Sempervivum montanum</i>	3





Bylinkový záhon

"Všechny kopce, pohoří, všechny louky a lesy jsou přirozené lékárny." - Paracelsus

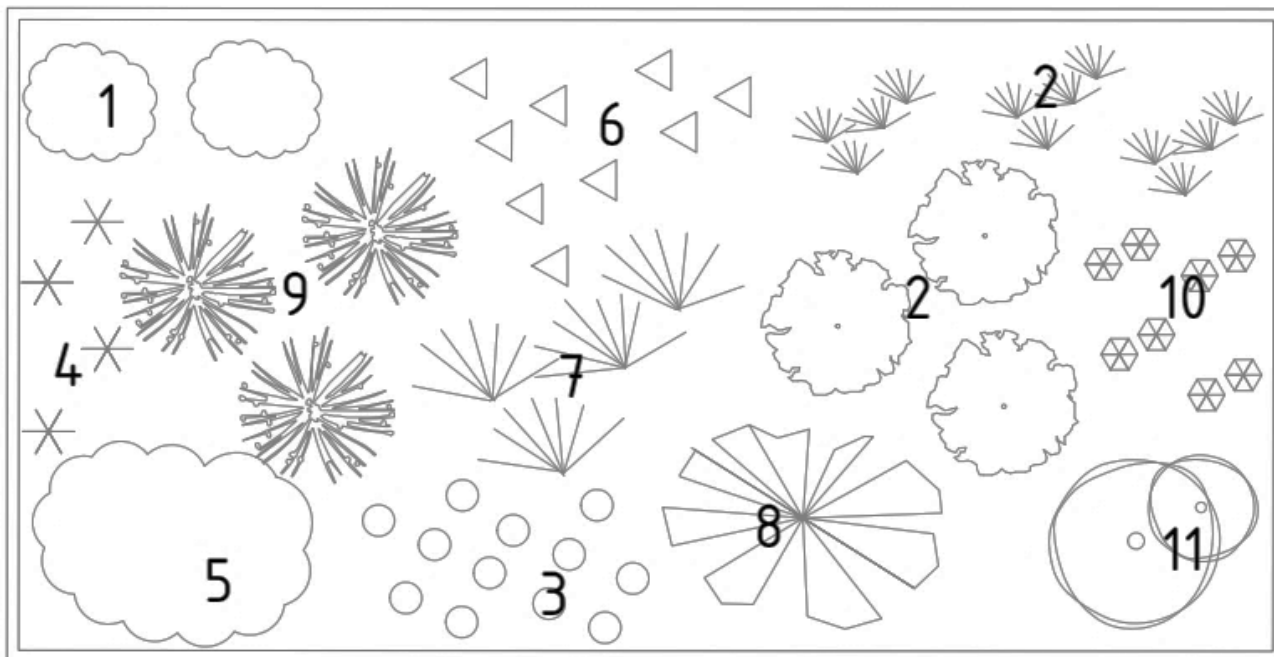
Bylinkový záhon bude vysázen aromatickými rostlinami pro případné použití v kuchyni (pažitka, máta, dobromysl, šalvěj, tymián). Bylinky jsou navrženy tak, aby vytvořily souvislý zapojený porost a byly esteticky příjemné na pohled. Současně při kontaktu s rostlinami se uvolní jejich vůně.

Rozměry: 230x120x65cm

Objem: 1,8m³



Ilustrační obrázek



č. Název český

- 1 Dobromysl obecná 'Nanum'
- 2 Dobromysl obecná 'Wilder Majoran Compact'
- 3 Máta jablečná 'Pomo'
- 4 Máta peprná 'Chocolate'
- 5 Meduňka lékařská
- 6 Pažitka
- 7 Saturejka horská 'Bolero'
- 8 Svatolina cypřišová
- 9 Šalvěj lékařská
- 10 Tymián obecný 'Compactus'
- 11 Yzop

Název latinský

- 1 *Origanum vulgare* 'Nanum'
- 2 *Origanum vulgare* 'Wilder Majoran Compact'
- 3 *Mentha suaveolens* 'Pomo'
- 4 *Mentha piperita* 'Chocolate'
- 5 *Melissa* off.
- 6 *Allium schoenoprasum*
- 7 *Satureja montana* 'Bolero'
- 8 *Santolina chamaecyparissus*
- 9 *Salvia officinalis*
- 10 *Thymus vulgaris* 'Compactus'
- 11 *Hyssopus* off.

ks

- 3
- 3
- 2
- 2
- 1
- 5
- 3
- 1
- 3
- 5
- 1

Založení vyvýšeného záhonu

- vytyčení míst pro umístění záhonů
- odstranění horní vrstvy půdy do hloubky 20-30cm
- drenážní vrstva - štěrk fr.8/16mm
- vrstva větších kusů větví a dřevitého odpadu
- vrstva jemného dřevitého materiálu(štěpka, menší větve,...)
- ochrana proti hrabošům – (husté drátěné pletivo)
- vrstva hrubého kompostu 25-30cm
- horní vrstva - samotná zemina pro pěstování bylin - 20-25cm
- osázení bylinkového záhonu dle osazovacího plánu
- vrstva mulče – kamenivo fr. 8/16 mm, tl. vrstvy 7cm

Následná péče o vyvýšené záhony

Rostliny pěstované ve vyvýšených záhonech vyžadují především zálivku, dle potřeby nakypřit půdu okolo rostlin a vyplet. Každý rok je třeba doplnit záhon směsí kompostu se zeminou. Po pěti až šesti letech je třeba náplň vyvýšeného záhonu obnovit. Vypotřebovanou zeminu lze použít kdekoli v zahradě. Na doplňování zeminy se využije kompost ze zahrady.

