



EVROPSKÁ UNIE
Evropský fond pro regionální rozvoj
Operační program Životní prostředí



Zpracovatel: Atregia s.r.o.
Šebrov 215, 679 22 Šebrov-Kateřina
email: info@atregia.cz

Investor: Kraj Vysočina
Žižkova 57, 587 33 Jihlava
email: jones.j@kr-vysocina.cz tel.: 724 650 108

HIP: Ing. Yvona Lacinová

Zpracoval: Ing. Yvona Lacinová

Zpracovatel části PD:

TEXTOVÁ ČÁST

Název akce:

Revitalizace parku u objektu
Hotelové školy Světlá - Velké Meziříčí

Datum: 03/2017

Stupeň: DPS

Měřítko:

Číslo zakázky: 102/2016

Formát:

Číslo výkresu: Číslo paré:

1

Autorizační razítko:



Obsah průvodní zprávy

1. Úvod.....	2
1.1 Identifikační údaje.....	2
1.2 Účel a místo stavby.....	3
1.3 Majetkoprávní vztahy.....	3
1.4 Základní údaje o území.....	4
1.5 Popis historického vývoje areálu.....	4
1.6 Výchozí podklady.....	4
2. Popis a posouzení výchozího stavu.....	4
2.1 Metodika posouzení dřevin.....	5
2.2 Zhodnocení současného stavu dřevin.....	7
3. Návrh úprav.....	8
3.1 Kácení dřevin.....	11
3.2 Odstranění stávajících mobilních nádob.....	12
3.3 Rekonstrukce povrchu běžecké dráhy.....	12
3.4 Ošetření stávajících dřevin.....	13
3.5 Technologie zakládání výsadeb.....	15
3.6 Založení trávníku.....	18
3.7 Rozvojová péče o dřeviny po dobu 3 let (je součástí rozpočtu a výkazu výměr).....	19
3.8 Plán následné péče do konce doby udržitelnosti projektu (není součástí rozpočtu a výkazu výměr).....	19
4. Požadavky na postup stavebních prací.....	20
5. Sítě technického vybavení.....	20
6. Bezpečnostní opatření v průběhu stavby	20
7. Nakládání s odpady.....	20

1. Úvod

1.1 Identifikační údaje

Objednatel:	Kraj Vysočina
Adresa:	Žižkova 57, 587 33 Jihlava
Zastoupený:	MUDr. Jiřím Běhounkem, hejtmanem kraje
IČO:	70890749
Místo:	katastrální území Velké Meziříčí (779091)
Zhotovitel::	Atregia s.r.o.
Adresa:	Šebrov 215, 679 22 Šebrov – Kateřina
Kancelář:	Milady Horákové 50, 602 00 Brno
IČO:	02017342
DIČ:	CZ 02017342
Bankovní spojení:	Fio banka, a.s. č.ú. 2100462439/2010
Statutární orgán:	Ing. Martina Vokřálová Trnková - jednatelka společnosti
Odpovědný pracovník oprávněný k jednání:	Ing. Yvona Lacinová (autorizace ČKA 01 292)
E-mail:	yvona.lacinova@atregia.cz
Datum:	březen 2017
Vypracoval:	Ing. Yvona Lacinová Ing. Barbora Májková Ing. Lenka Požárová

1.2 Účel a místo stavby

Předmětem díla je vypracování dokumentace revitalizace parku u objektu Hotelové školy Světlá ve Velkém Meziříčí, která bude použita jako podklad k žádosti o podporu z 4.4. Operačního programu Životní prostředí pro období 2014-2020.

Hlavním předmětem revitalizace parku je jeho dřevinná složka. Cílem navrhovaných zásahů je zvýšit dlouhodobou perspektivu dřevin, zvýšit biodiverzitu v rámci daného areálu a přispět k celkovému zlepšení kvality území, které obklopuje objekt školy a vytváří jeho bezprostřední rekreační zázemí.

V rámci analytické části projektu bylo provedeno geodetické zaměření řešeného území. Během vegetačního období byla zpracována podrobná inventarizace dřevin v parku a biologické posouzení celé lokality. K vypracování koncepce úprav byly svolány pracovní schůzky, na kterých byly se zástupci Kraje Vysočina a vedení školy definovány požadavky na využití území a veškeré záměry, které by mohly v budoucnu kolidovat s úpravami zeleně.

Návrhová část projektu je zpracována v podrobnosti prováděcí dokumentace včetně položkového rozpočtu dle platných vyhlášek a standardů.

Město Velké Meziříčí leží asi 30 kilometrů východně od Jihlavy. Ke dni 1.1.2016 zde žilo 11 601 obyvatel. Hotelová škola Světlá a Střední odborná škola řemesel Velké Meziříčí se nachází v severozápadní části města na ulici U Světlé. Areál školy je umístěn na svahu jižní orientace v nadmořské výšce 440 až 470 metrů.

1.3 Majetkoprávní vztahy

Navrhované zásahy budou prováděny na parcelách v k.ú. Velké Meziříčí (779091) uvedených v tabulce. Všechny parcely jsou ve vlastnictví Kraje Vysočina, Žižkova 188/57, 58601 Jihlava. Hospodaření se svěřeným majetkem kraje má Hotelová škola Světlá a Střední odborná škola řemesel Velké Meziříčí, U Světlé 855/36, 594 23 Velké Meziříčí.

Parcela číslo	Druh pozemku	Vlastník	Výměra
			m ²
940/1	Ostatní plocha	Kraj Vysočina, Žižkova 1882/57, 586 01 Jihlava	660
941	Zastavěná plocha a nádvoří	Kraj Vysočina, Žižkova 1882/57, 586 01 Jihlava	96
942	Ostatní plocha	Kraj Vysočina, Žižkova 1882/57, 586 01 Jihlava	203
943	Ostatní plocha	Kraj Vysočina, Žižkova 1882/57, 586 01 Jihlava	846
947	Ostatní plocha	Kraj Vysočina, Žižkova 1882/57, 586 01 Jihlava	2942
952	Ostatní plocha	Kraj Vysočina, Žižkova 1882/57, 586 01 Jihlava	877
3906	Ostatní plocha	Kraj Vysočina, Žižkova 1882/57, 586 01 Jihlava	986
3907	Ostatní plocha	Kraj Vysočina, Žižkova 1882/57, 586 01 Jihlava	659
3908/1	Ostatní plocha	Kraj Vysočina, Žižkova 1882/57, 586 01 Jihlava	3592
3908/2	Ostatní plocha	Kraj Vysočina, Žižkova 1882/57, 586 01 Jihlava	2617
3909	Ostatní plocha	Kraj Vysočina, Žižkova 1882/57, 586 01 Jihlava	7479
3911/2	Ostatní plocha	Kraj Vysočina, Žižkova 1882/57, 586 01 Jihlava	818
3911/4	Ostatní plocha	Kraj Vysočina, Žižkova 1882/57, 586 01 Jihlava	1753
3911/6	Ostatní plocha	Kraj Vysočina, Žižkova 1882/57, 586 01 Jihlava	1994

3911/7	Ostatní plocha	Kraj Vysočina, Žižkova 1882/57, 586 01 Jihlava	13
--------	----------------	--	----

1.4 Základní údaje o území

Katastrální území města Velké Meziříčí leží podle geomorfologického členění (Demek a kol.) v provincii Česká vysočina, soustavě Česko-moravské, oblasti Českomoravská vrchovina, celku Křižanovská vrchovina, podcelku Bítešská vrchovina, okrsku Velkomeziříčská pahorkatina. Geologické podloží je tvořeno amfibol-biotitickými durbachity. Na podloží vznikly kyselé kambizemě. Vzhledem k tomu, že je většina území silně ovlivněna člověkem, vyvinuly se zde urbánní antropozemě.

Nadmořská výška katastru je od 416 do 575 metrů. V mapě klimatických oblastí pro období 1901-2000 je řešené území zahrnuto do mírně teplé oblasti.

Řešené území je odvodňováno řekou Oslavou a Balinkou, která se do Oslavy vlévá. V území se také nachází množství vodních nádrží, jako např. Jestřábec, Horní a Dolní Lalůvka, Jordánek, nebo Svatláček přímo u řešeného areálu. Toky jsou ve správě Povodí Moravy, s.p. Celkový odtok vody je nízký 5,01-10 l.s⁻¹.km⁻². Rozkolísanost odtoku je střední, retenční schopnost povodí nízká. Největší odtok je na jaře a to v únoru až dubnu. Snížená vodnatost toku je v srpnu až říjnu.

Podle regionálně fytogeografického členění (BÚ ČSAV 1987) patří řešené území do fytogeografického obvodu Českomoravské mezofytikum okresu 67 – Českomoravská vrchovina. Podle novějšího biogeografického členění ČR (M. Culek a kol. 1996) se řešené území nachází v hercynské podprovincii, bioregionu 1.50 Velkomeziříčském.

Potenciální přírodní společenstva v řešených lokalitách tvoří převážně bikové bučiny (*Luzulo fagetum*), okrajově sem zasahuje bučina s kyčelníci devítilistou (*Dentario enneaphylli-Fagetum*) a bikové a jedlové doubravy (*Luzulo albidae-Quercetum petraeae*).
(zdroj: geoportal.gov.cz)

1.5 Popis historického vývoje areálu

Světlá byla založena v roce 1901 jako odborná škola pro ženská povolání. Název školy byl vyjádřením úcty ke spisovatelce Karolíně Světlé, která bojovala v minulém století za emancipaci žen.

První budova školy byla postavena v roce 1923. V roce 1928 se uskutečnila rozsáhlá přestavba školy se 14 třídami, třemi kuchyněmi a dvoranou. V roce 1928 byly na Světlé zahájeny vyučovací hodiny v oborech pro vzdělávání učitelek domácích nauk. V roce 1933 je postavena tělocvična. Ve školním roce 1938/1939 bylo na Světlé zapsáno 548 žákyň z celé republiky a 16 dívek z ciziny. Po 2. světové válce se mění orientace školy. Vyučování se zaměřuje na veřejné stravování. Na konci 40. let se mění název na Vyšší školu výživy a brzy na to vzniká Škola společného stravování. Současné dochází ještě k jedné změně - na škole původně výhradně dívčí se ve školním roce 1950/1951 objevují první chlapci. V roce 1987 vznikla nová přístavba školy, v roce 2001 objekt jídelny. Celá škola a domov mládeže prochází v posledních letech postupnou modernizací.

1.6 Výchozí podklady

Pro zpracování projektové dokumentace byly použity následující podklady:

1. katastrální mapa (www.cuzk.cz)
2. trasy vedení sítí technické infrastruktury poskytnuté jednotlivými správci
3. geodetické zaměření (DR Geo Brno, 2016)
4. terénní průzkum současného stavu s dendrologickým posouzením dřevin – provedený firmou Atregia s.r.o. - duben - červenec 2016 (6.5.2016 a 22.7.2016)
5. fotodokumentace pořízená firmou Atregia s.r.o.
6. mapový portál geoportal.gov.cz
7. Revitalizace parku u objektu Hotelové školy Světlá – Velké Meziříčí - Analytická část
8. Revitalizace parku u objektu Hotelové školy Světlá – Velké Meziříčí - Koncepční část

2. Popis a posouzení výchozího stavu

Současný stav areálu byl hodnocen při terénním průzkumu, který probíhal v 6.5.2014 a v 22.7.2016. Podkladem pro vyhodnocení současného stavu bylo podrobné polohopisné a výškopisné

geodetické zaměření. Současný stav parku u Hotelové školy je zachycen ve **výkrese č. 03 Situace současného stavu** v měřítku 1:500. Během průzkumů byla pořízena fotodokumentace, která je samostatnou přílohou projektu revitalizace parku. Další fotodokumentace byla pořízena při dendrologickém hodnocení. Každý hodnocený strom, keř nebo skupina dřevin má svoji celkovou fotografii. Na dalších snímcích jsou dokumentovány významné defekty dřeviny. Tyto fotografie jsou uloženy v databázi zpracovatele.

Hotelová škola Světlá a Střední odborná škola řemesel Velké Meziříčí se nachází v severozápadní části města Velké Meziříčí na ulici U Světlé. Areál školy s výměrou přibližně 2,5 ha a téměř obdélníkovým půdorysem je umístěn na svahu jižní orientace v nadmořské výšce 440 až 470 metrů. Budovy školy jsou rozmístěny v jižní části území poblíž ulice U Světlé. Příjezd a bezbariérový přístup ke škole je z JV okraje areálu poblíž ústí ulice Sportovní. Hlavní vstup pro pěší je po schodišti z ulice U Světlé.

Areál školy je v klidné části města s převahou obytné zástavby. Na severní okraj parku navazuje lesní porost, východní okraj sousedí s tenisovými kurty sportovního centra Velké Meziříčí. Z jihu je areál školy lemován starou lipovou alejí rostoucí v ulici U Světlé.

Řešené území se skládá ze dvou odlišných částí. V jižní polovině areálu v okolí školních budov mají vysoký podíl zpevněné plochy komunikací s dlážděným a živičným povrchem. Terén je zde upraven do krátkých prudkých svahů, v některých místech ukončených betonovými opěrnými zídkami. Výsadby dřevin v těchto nesouvislých, členitých a svažitých plochách jsou druhově velmi pestré, zastoupeny jsou zde i jehličnaté dřeviny a okrasné keře. Také věková struktura výsadeb je rozmanitější – kromě dozívající pravidelně ořezávané aleje lip a porostu dospělých stromů u vjezdu do areálu poblíž ulice Sportovní zde rostou mladé borovice a břízy. V příložené fotodokumentaci je tato část parku dokumentována na fotografiích č. 1–5.

Vlastní park se rozkládá nad objekty školy v severní část areálu. V parku nejsou žádné zpevněné cesty, pouze podél jeho severního okraje je mlatová plocha, sloužící jako běžecká dráha. Na západním konci je mlatová plocha ukončena branou a napojena na místní komunikaci lemující park ze severu a západu.

Ve svažitém terénu byla vytvořena dvě hřiště. Větší hřiště o rozměrech 60 x 37 m je travnaté a přístup k němu je širokým kamenným schodištěm z komunikace nad objektem jídelny. Druhé hřiště s mlatovým povrchem je výš ve svahu, má rozměry 20 x 15 m a je určeno pro volejbal.

Výsadby v parku mají poměrně jednoduchou dispozici. Pravděpodobně původní z doby založení školy jsou linie lip lemující obě plochy hřišť. Liniový charakter má i mladší, převážně jasanový porost na prudké mezi, která dělí park od ploch kolem objektů školy. Hustý lipový porost lemuje západní okraj parku. Rozlehlá travnatá plocha mezi západním porostním pláštěm parku a liniemi podél hřišť je rozdělena skupinou stromů s převahou dozívajících topolů kanadských.

Vybavenost areálu školy mobiliářem je minimální. V okolí hřišť jsou tři dřevěné lavičky. Stoly s lavicemi jsou umístěny za jižním okrajem travnatého hřiště a poblíž schodiště nad tělocvičnou. Fotografie vlastního parku je v příloze fotodokumentace pod čísly 6–10.

2.1 Metodika posouzení dřevin

Podrobný průzkum dřevin byl proveden v dubnu a červenci 2016. Použitá metodika hodnocení dřevin vychází z připravovaného arboristického standardu SPPK A01 001 2015 Hodnocení stavu stromů.

Při průzkumu bylo zhodnoceno 655 položek, z toho 577 kusů solitérních stromů, 49 solitérních keřů a 29 keřových skupin.

U hodnocených dřevin byly v terénu zaznamenávány a hodnoceny následující údaje:

1. Evidenční (pořadové) číslo stromu, keře nebo skupiny dřevin - je uvedeno v popisu v textu i ve výkresové části.

2. Latinský název taxonu – u dřevin je uváděn rodový i druhový latinský název. U skupiny dřevin je uvedeno v názvu „Skupina“.

3. Průměr kmene - v centimetrech, měřený ve výčetní výšce 130 cm nad zemí – u keřů a skupin

dřevin není uváděn

4. Obvod kmene - v centimetrech, měřený ve 130 cm nad zemí – u keřů a skupin dřevin není uváděn

5. Výška taxonu (skupiny) - v metrech

6. Nasazení koruny - v metrech – u keřů a skupin dřevin není uváděno

7. Šířka koruny - v metrech – u skupin dřevin neuváděna

8. Sadovnická hodnota

Sadovnická hodnota dřeviny je hodnocena pětibodovou stupnicí (dle doc. Pejchala). Udává komplexní představu o stavu dřeviny, kdy jednotlivým hodnotám odpovídají následující charakteristiky:

- 1** - stromy dokonale zavětvené a zcela zdravé s dlouhodobým výhledem existence
- 2** - stromy dobře zavětvené a zdravé, pouze s menšími nepravidelnostmi ve tvaru nebo zavětvení koruny, s dlouhodobým výhledem existence
- 3** - stromy zdravé, tvarově narušené (např. vysoko vyvětvené), nebo dřeviny dosud mladé, nedostatečně vzrostlé, ale vždy s dlouhodobým výhledem existence
- 4** - stromy poškozené, v počátečním stadiu nemoci, stromy přestarlé a bez výhledu dlouhodobé existence, určené na dožití a k postupné likvidaci
- 5** - dřeviny odumírající nebo téměř suché, silně napadené chorobami, hrozící zřícením, určené k neprodlené asanaci

9. Věková kategorie

- 1** – nové výsadby
 - 2** – aklimatizovaný mladý strom
 - 3** – dospívající strom
 - 4** – dospělý strom
 - 5** – senescentní strom
- U keřů a skupin není hodnocena.

10. Perspektiva

Perspektiva je posuzována podle vitality a zdravotního stavu dřeviny s přihlédnutím ke stanovištním podmínkám a je hodnocena čtyřbodovou stupnicí:

- 1** – dřeviny dlouhodobě perspektivní – nad 10 let
 - 2** – krátkodobě perspektivní – do 10 let
 - 3** – neperspektivní – do 5 let
 - 4** – dřeviny určené k okamžitému odstranění
- U keřů a skupin není hodnocena.

11. Vitalita

Vitalita charakterizuje dřevinu z hlediska jeho fyziologické aktivity. Hodnoceny jsou ukazatele její životaschopnosti – schopnost reagovat na vlivy prostředí a bránit se napadení patogenními organismy. Hodnocení je provedeno vizuálně. Hlavními hodnocenými parametry jsou defoliace koruny, malformace větvení a vývoj sekundárních výhonů. Stupnice je následující:

- 1 – výborná**
- 2 – mírně narušená**
- 3 – zřetelně narušená** (stagnace růstu, prosychání koruny na periferních částech)
- 4 – výrazně snižená** (začínající ústup koruny, odumřelý vrchol koruny)
- 5 – zbytková vitalita** (větší část koruny odumřelá)
- 6 – odumřelý strom**

12. Zdravotní stav

Zdravotní stav dřevin vyjadřuje stupeň mechanického oslabení a poškození jedince. Strom je hodnocen podle úrovně mechanického narušení, stupně kolonizace dřevokaznými houbami, existence dutin, deformací růstu (nepříznivě umístěné těžiště, růstové defekty). Hodnoceno je narušení kořenového systému, kmene a větví. Zdravotní stav je hodnocen šestibodovou stupnicí 1-6, kdy jednotlivé hodnoty představují:

- 1 – výborný**
- 2 – dobrý** (defekty malého rozsahu bez vlivu na stabilitu nosných prvků)
- 3 – zhoršený** (narušení zásadnějšího charakteru)
- 4 – výrazně zhoršený** (souběh defektů, často snižuje perspektivu hodnoceného stromu)
- 5 – silně narušený** (bez možnosti stabilizace, zkrácená perspektiva)
- 6 – havarijný** (akutní riziko rozpadu)

13. Provozní bezpečnost

Při hodnocení se zohledňuje především naklonění (posunutí těžiště) a chybné větvení ve vztahu k možnému rozlomení, popř. nevhodné postavení kosterních větví. U keřů a skupin není hodnocena.

- 1** - provozně bezpečná dřevina
- 2** - dřevina s mírnými defekty
- 3** - dřevina s vyvinutými defekty
- 4** - dřevina představuje výrazné ohrožení s možností dočasné stabilizace
- 5** - havarijný stav dřeviny, nutné okamžité odstranění

14. Návrh opatření

Zkratkou je v tabulce uvedeno navržené opatření.

- OD – odstranění dřeviny
- RZ – zdravotní řez
- RV – výchovný řez
- RB – bezpečnostní řez
- RL-LR – lokální redukce z důvodů stabilizace
- RL-PV – úprava průjezdného a průchozího profilu
- RL-SP – lokální redukce směrem k překážce
- RO – redukce obvodová
- VK – vazba koruny
- OV – odstranění výmladků
- RT – řez tvarovací

15. Naléhavost zásadu

- 1** – v první etapě prací
- 2** – v druhé etapě prací
- 3** – v třetí etapě prací

16. Počet opakování

- 1** – bez opakování
- 2** – každoročně
- 3** – po 2 až 5 letech
- 4** – po více než 5 letech

17. Poznámka

V poznámce jsou komentovány skutečnosti, které nelze zachytit v tabulkových položkách. Zaznamenány jsou významné defekty (např. dutiny, suché větve, plodnice hub, poškození terminálu) aj. U hodnocených skupin dřevin je v poznámce uvedeno zastoupení druhů dřevin ve skupině. V tabulce kácených dřevin je v poznámce uveden důvod kácení.

2.2 Zhodnocení současného stavu dřevin

Průzkum dřevin byl proveden v dubnu a červenci 2016. Při průzkumu bylo zhodnoceno 655 položek, z toho 577 kusů solitérních stromů, 49 solitérních keřů a 29 keřových skupin.

Podrobné charakteristiky hodnocených dřevin jsou uvedeny v tabulce inventarizace dřevin. Obecně lze k současnému stavu dřevin konstatovat následující:

- druhová skladba:

Z celkového počtu 577 jednotlivě hodnocených stromů tvoří téměř polovinu (46 %) lípy.

Inventarizováno bylo 254 kusů lip srdčitých (*Tilia cordata*) a 13 lip obecných (*T. ×vulgaris*). Jasany (*Fraxinus excelsior*) s 125 kusy (22 %) jsou druhým nejčastějším druhem stromů. Z listnatých stromů je dále hojněji – 40 kusy - zastoupena bříza (*Betula pendula*). Topol kanadský (*Populus ×canadensis*) zde roste v 15 exemplářích.

Z jehličnatých stromů je nejvíce (47 kusy) zastoupena borovice lesní (*Pinus sylvestris*). Smrků obecných (*Picea abies*) zde roste 14, borovic černých (*Pinus nigra*) 12, modřínů (*Larix decidua*) 10 a douglasek (*Pseudotsuga menziesii*) 8.

Ostatní druhy stromů jsou zastoupeny v počtu nižším než 7 kusů nebo jednotlivě. Kompletní seznam druhů inventarizovaných dřevin je součástí tabulkové části inventarizace dřevin.

- perspektiva

Perspektiva, posuzovaná podle vitality a zdravotního stavu byla vyhodnocována pouze u stromů. Nadpoloviční většinu stromů (52 %, 229 kusů) lze považovat za dřeviny dlouhodobě perspektivní, s horizontem nad 10 let. Jako krátkodobě perspektivní bylo hodnoceno 209 stromů (36 %). Dřevin neperspektivních, s horizontem dožití maximálně 5 let je v areálu celkem 60 ks (10 %). K okamžitému odstranění je navrženo 9 stromů.

- vitalita

Jedním z hodnocených ukazatelů je vitalita dřeviny. Tento ukazatel se může měnit i na základě průběhu počasí v jednotlivých letech. Při hodnocení vitality jsou brány v úvahu ukazatele životaschopnosti dřeviny – schopnost reagovat na vlivy prostředí a bránit se napadení patogenními organismy. Hlavním hodnoceným parametrem jsou defoliace koruny, deformace větvení a vývoj sekundárních výhonů. Jako dřeviny s výbornou vitalitou je v řešeném území hodnoceno 24 dřevin (4 %). Mírně sníženou vitalitu má 385 dřevin (59 %) a vitalitu zřetelně narušenou má 206 dřevin (31 %). Výrazně sníženou vitalitu má 30 dřevin (4,5 %). Jako dřeviny se zbytkovou vitalitou jsou hodnoceny 3 stromy, 7 stromů je zcela odumřelých.

- zdravotní stav

Zdravotní stav dřevin je hodnocen především podle stupně mechanického narušení. Kromě kolonizace dřevokaznými houbami a existence dutin jsou sledovány deformace růstu, především nepříznivě umístěné těžiště a růstové defekty. Zohledněno je viditelné poškození kořenového systému, kmene a větví.

Bez zjevného mechanického poškození ve výborném zdravotním stavu je 24 dřevin (3,5 %). V dobrém zdravotním stavu je celkem 383 dřevin (59 %). Zdravotní stav zhoršený, kdy se vyskytují narušení zásadnějšího charakteru má 197 dřevin (13 %). Výrazně zhoršený zdravotní stav byl shledán u 45 dřevin (6,5 %). Silně narušený zdravotní stav mají 2 stromy, další 4 jsou havarijní.

- vizuální posouzení provozní bezpečnosti

Pro stanovení provozní bezpečnosti stromu je důležitá biomechanická vitalita, označovaná jako odolnost vůči zlomu nebo vývratu. Předvídatelná selhání stromu jsou způsobena především mechanickým poškozením stromu, napadením dřevokaznými houbami, nepříznivě umístěným těžištěm nebo tvarem větvení. Odolnost stromů vůči zlomu lze vizuálně hodnotit a s pravděpodobností až 80% předvídat. Naopak odolnost stromu proti vývratu, který je způsoben poškozením kořenů, vizuálně hodnotit nelze.

Za provozně bezpečné je možno považovat 33 dřevin (6%). Mírné defekty byly zjištěny u 309 dřevin (53%), závažnější defekty má vyvinuto 199 dřevin (34%). Jako dřeviny, představující výrazné ohrožení s možností dočasné stabilizace bylo hodnoceno 29 dřevin (5%). Dřevin havarijních, navržených k okamžitému odstranění je v parku celkem 6.

Všechny inventarizované dřeviny jsou vyznačeny ve **výkrese č. 03 Situace současného stavu** v měřítku 1:500. Barevné rozlišení dřevin ve výkrese je podle jejich zdravotního stavu.

3. Návrh úprav

Návrh úprav vychází ze zpracované koncepční části, ve které byla navržena cílová kompozice prostoru parku.

Kompoziční řešení

Původní kompozice parku u objektu Hotelové školy byla přizpůsobena reliéfu terénu a funkčnímu využití areálu. Park se skládá ze dvou odlišných částí. V jižní polovině areálu v okolí školních budov mají výsadby hlavně estetickou a reprezentativní funkci a jejich kompozice je dána velikostí a tvarem travnatých ploch mezi komunikacemi a zpevněnými plochami. Vlastní park, zaujímající větší severní část areálu má poměrně jednoduchou dispozici s převahou liniových výsadeb stromů, lemuujících hřiště i obvod parku.

Popis úprav

V jižní části řešeného území dojde k nejvýznamnějším zásahům před jižním průčelím budov školy. Linie dožívajících lip, které jsou z důvodu provozní bezpečnosti pravidelně ořezávané bude nahrazena habry. U hlavního schodiště budou z prostorových důvodů vysazeny dva úzkokorunné kultivary tohoto druhu stromu (*Carpinus betulus* 'Frans Fontaine'). Ze stávající chaotické výsadby keřů na svahu mezi ulicí U Světlé a školními budovami budou ponechány jen některé solitery nebo skupiny v dobrém zdravotním stavu, ostatní keře jsou z důvodu lepší údržby navrženy k odstranění. Prostor bude doplněn opticky sjednocujícím živým plotem z ptačího zobu. Zídka, která vymezuje prostor pro popelnice, bude odcloněna výsadbou stálezelených dřevin – tisů. Dožívající výsadba keřů na břehu nad komunikací u vjezdu do areálu školy bude nahrazena nízkými půdopokryvnými dřevinami.

Výrazná změna výsadeb je navržena také v prostoru za budovou školy. Zdravotně a esteticky nevyhovující výsadby keřů na prudkém svahu budou nahrazeny nízkými půdopokryvnými dřevinami tak, aby tyto výsadby nestínily do oken budovy a současně byla minimalizována potřeba pravidelné údržby o tyto výsadby. Nové výsadby stromů jsou v tomto prostoru navrženy jen v části, kde svah přiléhá k nádvoří a fasádě budovy bez oken.

Využití volného travnatého prostoru ve východní části areálu za bývalou vilou dosud není jasné. Z tohoto důvodu je zde rozsah navrhovaných výsadeb minimalizován. V projektu revitalizace je navržen pouze živý plot, který odcloní tuto plochu od komunikace.

Navrhovaná revitalizace větší severní části parku vychází z aktuálního stavu dřevin. Vzhledem k tomu, že stromy zde rostoucí nebyly po řadu desetiletí udržovány, převažují při revitalizaci pěstební zásahy do porostů nad novými výsadbami. Prioritou řešení je zajistit navrhovanými zásahy bezpečnost osob, které se v areálu pohybují a současně prodloužit existenci a zlepšit prostorové podmínky dlouhodobě perspektivních stromů. Koncepční obnova porostů je zahájena ve střední části parku, kde je odstraněna linie dožívajících kanadských topolů. V tomto prostoru je také navrženo největší množství nových výsadeb. Nové výsadby také doplní severní lem parku, tvořený mladšími výsadbami jehličnatých dřevin.

Výsadby keřů jsou v této části parku navrženy pouze k odclonění dočasného úložiště biologického odpadu, které je ponecháno přibližně ve stávající poloze. Plocha pro ukládání odpadu bude ze tří stran omezena jednoduchým oplocením. K severní straně budou k oplocení vysazeny popínavé rostliny (břečťan), které odcloní deponii od pohledů z horní cesty.

Druhá skladba nových výsadeb vychází ze stanovištních podmínek. Převahu nových výsadeb tvoří domácí listnaté dlouhověkové stromy, které rozšíří stávající věkově i druhově homogenní skladbu dřevin. Vysazeny zde budou dub zimní, buk lesní, habr obecný a javor klen. Protože se jedná o prostor parku, jsou zde v menší míře navrženy i okrasné kultivary těchto dřevin (zajímavé habituálně, barvou nebo tvarem listu). Jako doplňkové dřeviny zde bude v několika exemplářích vysazen javor babyka. Z introdukovaných druhů je navržen pouze modřín opadavý a smrk Pančičův.

Druhá skladba navrženého keřového patra je pestrá a jsou v ní ve větší míře zastoupeny okrasné introdukované druhy. Ty jsou ovšem použity pouze v bezprostřední blízkosti budov a budou vysazeny jako pokryv prudkých svahů.

Navrhované zásahy do stávajících dřevin jsou znázorněny ve **výkrese č. 04 „Situace kácení a ošetření“**. Návrh sadových úprav je zachycen ve výkrese **č. 05 „Situace navrhovaného stavu“** v měřítku 1 : 500.

Biologický dozor

V průběhu vegetačního období v roce 2016 probíhaly v areálu parku u školy specializované průzkumy, sloužící jako podklad pro biologické posouzení revitalizace parku. Nebyla zjištěna přítomnost žádného silně či kriticky ohroženého, či jinak významného druhu hmyzu, jenž by mohl být realizací záměru rekonstrukce stávající zeleně ohrožen. Přes výše uvedené zjištění bude při kácení a při ošetření dřevin přítomen biologický dozor (specialista entomolog), podle jehož pokynů se budou řídit arboristé, provádějící navrhovaná opatření. V případě, že během kácení vzrostlých stromů bude nalezena dutina v kmeni nebo v silnějších větvích, lze doporučit, aby příslušná část kmene či větve byla na nejméně dva roky uložena k obvodové jihozápadní zdi parku do stínu. Smyslem tohoto doporučení je možnost ukončení vývoje larev a kukel hmyzu, jejichž přítomnost lze v dutinách očekávat.

Shrnutí základních indikátorů projektu:

Plocha stanovišť, která jsou podporována s cílem zlepšit jejich stav a zachování – $10\,472\text{ m}^2$ ($= 160\text{ m}^2 + 602\text{ m}^2 + 2300\text{ m}^2 + 7410\text{ m}^2$)

(Postup výpočtu plochy stanovišť = plocha navrženého trávníku + plocha navržených keřových skupin + 50 m^2 na 1 navržený strom + součet průmětů korun u ošetřených dřevin)

Počet ploch a prvků sídelní zeleně s posílenou ekostabilizační funkcí – 1

Celkový počet vysazených dřevin – 46 kusů stromů a 1745 kusů keřů ve skupinách keřů

Předpokládaný časový harmonogram projektu:

listopad 2017 – březen 2018 – kácení dřevin

květen – červenec 2018 – ošetření stávajících dřevin

září – listopad 2018 – kácení a ošetření dutinových stromů dle pokynů biologického dozoru

říjen – listopad 2018 – výsadba dřevin

listopad 2018 – září 2021 – následná péče

Zdůvodnění potřeby realizace opatření

Revitalizace zeleně v areálu Hotelové školy Světlá je vyvolána zhoršeným zdravotním stavem dřevin rostoucích v řešeném území včetně bezpečnostních rizik, která pro uživatele areálu představují stromy s výrazně sníženou provozní bezpečností.

V parku u Hotelové školy byla provedena inventarizace dřevin, jejímž cílem bylo mimo jiné zhodnotit vitalitu, zdravotní stav a provozní bezpečnost dřevin. Na základě tohoto průzkumu byla navržena potřebná opatření. Vzhledem k tomu, že se jedná o účelovou zeleň, byla při návrhu upřednostněna provozní bezpečnost v areálu. Ke kácení dochází pouze v nezbytných případech z důvodu zhoršeného zdravotního stavu a provozní bezpečnosti. Vzhledem k velké hustotě stromů v obvodovém plášti parku bude část dřevin odstraněna z důvodu uvolnění prostoru pro dlouhodobě perspektivní stromy. Celkem je ke kácení navrženo 159 stromů, 12 skupin keřů a 20 soliterních keřů. Na řadě dalších dřevin bylo v rámci terénního průzkumu navrženo odborné arboristické ošetření řezem. Řezem dle standardu SPPK A02 002:2013 Řez stromů bude ošetřeno 137 dřevin (u 33 stromů je navržena kombinace dvou nebo více různých opatření).

Kromě kácení a ošetření dřevin projekt navrhuje také nové výsadby stromů a keřů. K výsadbám jsou navrženy jak listnaté, tak jehličnaté a stálezelené dřeviny, čímž se rozšíří nabídka lokalit pro úkryt a potravu živočichů. K výsadbě je navrženo 46 vzrostlých stromů a 1745 keřů ve skupinách.

Celkově se předpokládá zvýšení biodiverzity v řešeném území.

Posouzení a popis možných negativních vlivů v průběhu realizace opatření na přírodu a krajinu, včetně návrhu opatření na jejich eliminaci a minimalizaci

Jak je uvedeno výše, budou odstraněné dřeviny nahrazeny novými výsadbami tak, aby byl nutný zásah do zeleně kompenzován. Nové výsadby zvýší druhovou i věkovou pestrost porostů.

Z výsledků zpracovaného biologického posouzení vyplývá, že zvláště chráněné, ani ochranný významné druhy rostlin se v zájmovém území nevyskytují a nemohou tedy být negativně dotčeny. Dále nebyla zjištěna přítomnost žádného silně či kriticky ohroženého druhu, či jinak

významného druhu hmyzu, jenž by mohl být realizací záměru rekonstrukce stávající zeleně ohrožen. V biologickém posouzení bylo naopak konstatováno, že vhodný zásah do stávajících dřevin včetně prosvětlení některých částí areálu a dále výsadba vhodných druhů kvetoucích dřevin, může posílit ekologicko stabilizační funkci lokality a přispět ke zvýšení biodiverzity v areálu.

Dále bylo v biologickém posouzení konstatováno, že dojde-li k zásahu do dřevinné vegetace na počátku mimohnízdního období, je důvodné se domnívat, že nebudou zdejší populace zvláště chráněných, ani ochranně významných druhů, které se v zájmovém území vyskytují, významným způsobem negativně dotčeny ve svém přirozeném vývoji.

Ke snížení negativních vlivů plánovaných zásahů na ptáky, kteří na stromech hnízdí a shání potravu, je navrhováno provádět kácení mimo hnízdní období v měsících listopad až březen. V takovém případě nebude hnízdění ptáků a rozmnožování dalších živočichů negativně ovlivněno a dojde k minimalizaci zásahů na biotu řešeného území.

V případě, že během kácení vzrostlých stromů bude nalezena dutina v kmeni nebo v silnějších větvích, bude příslušná část kmene či větve uložena na nejméně dva roky do severozápadního rohu oploceného areálu do stínu pod stromy. Smyslem tohoto doporučení je možnost ukončení vývoje larev a kulek hmyzu, jejichž přítomnost lze v dutinách očekávat.

Ponechávaná zeleň v řešeném území bude v průběhu stavby chráněna před poškozením, v přiměřené míře budou uplatněna ustanovení ČSN 83 9061 – Ochrana stromů, porostů a vegetačních ploch při stavebních pracích.

I přes určité dopady, které bude záměr mít na populace a biotu, je možné konstatovat, že negativní vlivy na ně budou díky jejich charakteru, časovému a prostorovému omezení zanedbatelné.

3.1 Kácení dřevin

Kácení dřevin bylo navrženo na základě provedené inventarizace a s důrazem na vyhodnocení zdravotního stavu a provozní bezpečnosti dřevin. Rozsah kácení byl projednáván na výrobních výborech se zástupci státní správy a byl přizpůsoben požadavkům zájmů ochrany přírody.

Ke kácení jsou v parku navrženy především stromy se zhoršeným zdravotním stavem, u kterých nelze žádným způsobem zajistit jejich provozní bezpečnost. Jedná se především o stromy v obvodovém plášti parku a stromy napadené dřevními houbami. Druhou skupinu odstraňovaných dřevin tvoří netvárné náletové dřeviny, které uvolní prostor stávajícím dlouhodobě perspektivním dřevinám. Další skupinou odstraňovaných dřevin jsou výsadby okrasných keřů, které přerůstají daný prostor a jsou tvarově nevratně poškozeny.

Celkem je ke kácení navrženo 159 stromů, 12 skupin keřů a 20 soliterních keřů. Ze stromů, navržených ke kácení má 75 stromů obvod větší než 80 cm ve výčetní výšce 130 cm a dvě skupiny keřů výměru větší než 40 m². Pro tyto dřeviny musí být dle Zákona 114/92 Sb. vydáno povolení ke kácení.

Všechny dřeviny budou odstraněny včetně pařezů, keře budou odstraněny vytržením včetně kořenů. V rámci revitalizace budou odstraněny i staré pařezy, které byly při průzkumu zaznamenány a které představují překážku při údržbě travnatých ploch. Pařezy budou odstraněny frézováním, povrch bude následně dosypán tříděnou zahradní zeminou a urovnán. Kácení bude provedeno v mimovegetačním období (1.11. až 31.3.).

V rámci realizace bude odstraněn také jeden stávající pařez ve skupině topolů.

V blízkosti tělocvičny v jižní části areálu se nachází stávající pařez s hnízdem mravence lesního. Tento pařez bude na místě ponechán.

Ve výkrese č. 04 jsou barevně odlišeny kácené stromy s obvodem kmene do 80 a nad 80 centimetrů a skupiny keřů s plochou do 40 m² a nad 40 m². Seznam dřevin na kácení je v příloze v tabulce č. 2 „Kácení dřevin“. V poznámce je mimo jiné uveden i důvod kácení. Tučně jsou zvýrazněny stromy a skupiny keřů, pro které je nutné povolení ke kácení dle zákona 114/1992 Sb., o ochraně přírody a krajiny.

Vzhledem k tomu, že mezi kácenými dřevinami jsou vícekmenné exempláře (7 stromů se dvěma kmeny, 2 se třemi kmeny a 1 s šesti kmeny), není celkový počet odstraňovaných kmenů uvedený ve výkazu výměr totožný s počtem kácených dřevin.

3.2 Odstranění stávajících mobilních nádob

Ke kácení jsou navrženy také dva keře v mobilních nádobách (č. 201 a 202). Po odstranění keřů budou odstraněny také mobilní nádoby. Kromě těchto dvou mobilních nádob bude odstraněna i mobilní nádoba, která se nachází naproti na druhé straně cesty. Celkem budou tedy odstraněny tři betonové mobilní nádoby.

3.3 Rekonstrukce povrchu běžecké dráhy

Podél severního okraje parku je mlatová plocha, sloužící jako běžecká dráha. Na západním konci je mlatová plocha ukončena branou a napojena na místní komunikaci lemující park ze severu a západu. Běžecká dráha není v ideálním stavu – obrubník je zarostlý travním drnem, který prorůstá i do samotné mlatové plochy. Jako nápravné opatření je navrženo vytrhání stávajícího obrubníku (délky 2x100m), jeho očištění a osazení do nové betonové patky. V místech, kde je obrubník trvale poškozený, budou osazeny zcela nové kusy. Odhadem by se mohlo jednat zhruba o 10 % délky dráhy.

Vybudování nového povrchu běžecké dráhy bude provedeno v technologii ploch s nestmeleným povrchem vyrobených podle platné ČSN 73 6126-1 Stavba vozovek – Nestmelené vrstvy. Cílem je vytvořit povrch jednoduchý, vzhledově nenápadný, s konstantními vlastnostmi – propustností a pevností. Mlatová plocha bude odkopána do hloubky 11 cm. Jednotlivé vrstvy mlatového povrchu se pokladou postupně, každá bude pečlivě urovňována a zhutněna vibračním válcem. Podkladní vrstvy musí být dostatečně silné a z patřičných frakcí, vrstvených postupně od hrubých po jemnější. Konečnou vrstvu tvoří směs lomových výsivek. Konstrukce by měla být pevná, soudržná a bude dobře propouštět vodu. Komunikace se zakládá na upravené a zhutněné pláni, v podkladu nesmí být žádné nerovnosti. Finální vrstva se pokládá nadvakrát.

Vhodné období pro zřízení cest s povrchem mlatovým je podzim, cesta se přes první zimu nezatíží provozem a cesta se přes zimu zkonsoliduje a přirozeně vyschne. Po jarním tání se provede konečné dohutnění.

Konstrukce:

Hlinitý písek (mlat)	50 mm
Kamenivo fr. 8-16 mm	60 mm
Celkem	110 mm

Údržba komunikací s povrchem mlatovým

Pravidelná údržba cest by měla být prováděna minimálně 3x ročně – po jarním vyschnutí konstrukce a po jarních a letních bouřkách. Údržbu a opravy je vhodné provádět po dešti nebo plochu nejprve pokropit, aby suchý materiál nevysušil použité vrstvy komunikace.

Údržba komunikací s povrchem mlatovým zahrnuje následující operace:

- 1 – odstranění vegetace z cest s použitím herbicidu
- 2 – z krajnic a obrubníků odstranit nános štěrku a hlíny, včetně odumřelé vegetace po chemickém ošetření (vše by mělo být prováděno ručně, hráběmi, nejlépe po zvlhčení povrchu cesty)
- 3 – zasypání rýh, obnovení profilu cesty s příčným sklonem min. 2–3 %
- 4 – jednoduché zhutnění několikanásobným ručním pojezdem válcem. Při jednostranném sklonu se vrstva zhutňuje postupně od spodního okraje po předhutněný horní okraj. Postup hutnění se opakuje až do dosažení požadované míry zhutnění.
- 5 – vyčištění svodnic, pokud jsou zrealizovány – ty musí být čisté a nezanesené

Případná zimní údržba se provádí podle potřeby pluhováním sněhu nebo posypem ledu a zmrazků štěrkem. Provoz aut údržby nevedí s výjimkou doby jarního tání.

Metody údržby komunikací s prашným krytem se příliš neliší od metod oprav a jen těžko lze hledat faktickou hranici mezi údržbou a opravou. Povinnost majitele cesty (běžecké dráhy) je udržovat ji v dobrém stavebním stavu tak, aby nedocházelo k jejímu znehodnocování nebo ohrožení jejího vzhledu a aby se co nejvíce prodloužila její užitelnost (§ 86 zákona č. 50/1976 Sb. v platném znění).

3.4 Ošetření stávajících dřevin

Během terénního průzkumu bylo na vybraných dřevinách navrženo ošetření řezem. Specifikace navržených typů řezů vychází z Arboristických standardů SPPK A02 002:2012 Řez stromů. Typy navrhovaných řezů a opatření jsou uvedeny v Tab. č. 1 – Inventarizace dřevin a zobrazeny ve výkresu č. 04 – **Situace kácení a ošetření dřevin** v měřítku 1:500.

Řezem dle standardu SPPK A02 002:2013 Řez stromů bude ošetřeno 137 dřevin (u 33 stromů je navržena kombinace dvou nebo více různých opatření).

Navrženy jsou následující typy řezu:

Řezy základací

Výchovný řez (RV) je typem řezu, který se provádí u mladých stromů do cca 10 let jejich věku. Cílem výchovného řezu je podpoření charakteristické architektury a tvaru koruny, který je typický pro daný druh či kultivar a dává předpoklad vytvoření zdravé, vitální, funkční a stabilní koruny v období dospělosti stromu.

- Podporu role terminálního výhonu provádíme odstraňováním, eventuálně zakracováním bočních konkurenčních výhonů.
- Odstraňované jsou strukturálně nevhodné větve či výhony (například s tlakovým větvením, vyrůstající v přeslenech), větve mechanicky poškozené, rostoucí směrem k překážce.
- Při zakracování postranních větví či výhonů vedeme řez na pupen nebo na postranní větev či výhon.
- Nasazení koruny postupně zvyšujeme, až dosáhneme potřebného průjezdního či průchozího profilu u stromů, kde je to vzhledem k jejich umístění nutné případně žádoucí. Naopak u stromů rostoucích ve volné krajině, parcích a místech, kde to jejich stanovištní podmínky umožňují, spodní větve zbytečně neodstraňujeme.
- Při zvyšování nasazení koruny pro dosažení průjezdního či průchozího profilu je třeba udržovat poměr mezi délkou kmene a korunky maximálně 3:2.
- U některých kultivarů bez zřetelného terminálního výhonu štěpovaných v korunce nelze nasazení korunky zvýšit pro dosažení průjezdního či průchozího profilu. Je tedy potřeba počítat s výškou roubování.
- V rámci výchovného řezu dochází i k zapěstování korunky pro následný tvarovací řez.
- V rámci jednoho zákroku se u listnatých stromů obvykle odstraňuje v období vegetace maximálně 30 %, v bezlistém stavu maximálně 50 % objemu asimilačního aparátu.
- Interval jednotlivých zásahů je v případě výchovného řezu obvykle 2–3 roky, v opodstatněných případech až 5 let.

Výchovný řez je navržen u 2 mladých stromů.

Udržovací řezy

Cílem udržovacích řezů je péče o dospívající a dospělé stromy s důrazem na zajišťování provozní bezpečnosti, pěstebních požadavků, eventuálně změny tvaru a velikosti jejich koruny dle potřeby stanoviště a prodloužení jejich funkční životnosti. Udržovací řezy se průběžně opakují v intervalech daných taxonem, účelem řezu, požadavky stanoviště a vitalitou stromu.

Zdravotní řez (RZ) je základním typem řezu, jehož cílem je udržet korunu stromu ve stavu vyhovujícím jak po stránce provozní bezpečnosti a estetiky, tak i po stránce podpory vitality.

Cílem zdravotního řezu je zabezpečení dlouhodobé funkce a perspektivy stromu s udržením jeho dobrého zdravotního stavu, vitality a provozní bezpečnosti. Snažíme se o zachování architektury koruny žádoucí pro daný taxon. Řez zdravotní neřeší aktuální statické poměry celého jedince (jako například riziko vývratu, zlomu kmene, rozpadu koruny apod.).

Odstraňované případně redukováné jsou větve a výhony:

- strukturálně nevhodné (kodominantní výhony apod.),
- s tlakovými vidlicemi či jinak narušeným větvením,
- nevhodně postavené (sekundární výhony vrůstající do koruny, křížící se větve apod.),
- mechanicky poškozené, zlomené, se sníženou stabilitou,
- napadené chorobami či škůdci,

- usychající a suché.

Při řezu zdravotním nedochází k patrnému narušení habitu ošetřovaného stromu. Ponechávání drobných suchých větví v koruně není považováno za chybu. V opodstatněných případech je možné ponechat na kmeni nebo kosterních větvích stabilní pahýl, jestliže jeho průměr přesahuje 100 mm. Při zdravotním řezu nesmí dojít k odstranění více než 20% objemu asimilačního aparátu. Řez je optimální provádět v období plné vegetace.

U stromů napadených karanténními chorobami a škůdci je nutné provést řez dle pokynů příslušného orgánu ochrany přírody a Státní rostlinolékařské správy. Provedení řezu se v tomto případě může lišit od výše uvedené definice zdravotního řezu.

Celkem je k ošetření zdravotním řezem navrženo 55 stromů. U dalších 24 stromů bude zdravotní řez kombinován s jiným typem ošetření.

Bezpečnostní řez (RB) je minimální variantou zdravotního řezu, účelově zaměřenou na splnění požadavků provozní bezpečnosti stromu.

Jedná se o řez zaměřený pouze na zajištění aktuální provozní bezpečnosti stromu, neřeší však komplexní statické poměry celého jedince, jako například možnost vývratu, zlomu kmene, rozpad koruny apod. Bezpečnostní řez je možné provádět kdykoli během roku.

Při bezpečnostním řezu jsou odstraňovány, případně redukovány větve:

- tlusté suché, narušující provozní bezpečnost,
- zlomené či nalomené, se sníženou stabilitou,
- mechanicky poškozené,
- sekundární (přerostlé staticky rizikové výhony pocházející z adventivních či spících pupenů),
- s defektním větvením,
- volně visící.

Bezpečnostní řez je navržen u 40 stromů.

Redukční řezy lokální (RL)

Uvedené parametry se týkají následujících typů řezů:

RL-SP – Lokální redukce směrem k překážce je navržen u 2 stromů. U jednoho z nich bude kombinován s řezem zdravotním. Cílem tohoto řezu je redukce koruny ve směru překážky.

RL-LR - Lokální redukce z důvodu stabilizace je navržena u 13 stromů. Pouze u jednoho stromu bude tento řez proveden samostatně, u 12 stromů je kombinován s dalším typem ošetření. Cílem lokální redukce je odlehčení nebo symetrizace části koruny z důvodu zvýšení její stability.

RL-PV - Úprava průjezdního či průchozího profilu je navržena u 1 stromu. Cílem tohoto řezu je zajištění průjezdního či průchozího profilu, redukce koruny ve směru překážky, docílení odstupové vzdálenosti (definované zákonem, normou a podobně) či vytvoření průhledu.

Po realizaci řezu je nutná následná pravidelná péče o strom s kontrolou naplnění cíle řezu vzhledem k provozní bezpečnosti.

Interval opakování lokálních redukčních řezů je třeba volit s ohledem na stanoviště, druh stromu, stav stromu a charakter překážky, případně rozsah destabilizace a podobně. Při provádění řezů se používá především technika řezu na postranní větev.

Redukční řezy lokální lze provádět kdykoli během roku.

Odstranění výmladků (OV)

Jedná se o pravidelné odstraňování kořenových a pařezových výmladků ze spodní části kmene a okolí stromu. Interval opakování se řídí dynamikou vývoje výmladků. Řez je vedený paralelně s mateřskou větví či kmenem tak hluboko, aby výmladek byl odstraněn v maximální možné míře. V případě nezdřevnatělých výmladků je vhodné je odstraňovat vylamováním. Odstranění je možné provádět kdykoliv během roku.

Odstranění výmladků je navrženo u 22 stromů. U 15 z nich bude odstranění výmladků provedeno současně s jiným typem ošetření.

Řezy stabilizační

Stabilizačními řezy se redukuje velikost koruny stromu s cílem snížit riziko vývratu, zlomu kmene či rozpadu koruny u stromů s narušenou stabilitou. V případě realizace stabilizačních řezů na zdravých stromech s primární korunou bez odůvodnění může dojít k trvalému poškození stromu.

Silné redukce (zejména SSK, RS) je třeba provádět během období vegetačního klidu, nejlépe v jeho druhé polovině. V případech, kdy je významně narušená stabilita stromu a hrozí nebezpečí z prodlení, je možné zásah realizovat kdykoliv.

Rozsah navrhovaných stabilizačních řezů musí být v plánu péče jednoznačně definovaný. Po realizaci řezů stabilizačních je nutná následná pravidelná péče o strom s kontrolou naplnění efektu řezu.

Redukce obvodová (RO)

RO probíhá především ve svrchní třetině koruny stromu za účelem zmenšení náporové plochy koruny stromu a snížení těžiště stromu. Nejvíce se zkracují větve v horní části koruny a směrem dolů se délka zkrácení zmenšuje

Při jednom zákroku nesmí být odstraněno více než 30% objemu asimilačního aparátu. Radikálnější redukce je možná pouze v případech bezprostředního nebezpečí selhání stromu, pokud je odůvodněný zájem na jeho ponechání.

Redukci korun rozsáhlejšího rázu je nezbytné provádět postupně, v několika etapách s intervalem 5-10 let, a to podle reakce stromu na předchozí zákroky. Interval opakování je třeba volit s ohledem na stanoviště, druh a vitalitu stromu, jeho reakci na předchozí zásahy a provozní bezpečnost. Při volbě intenzity RO je nutné zohlednit fyziologické stáří, druhové vlastnosti, vitalitu, zastínění okolními jedinci a podobně. Pokud je to možné, řezem neměníme tvar koruny žádoucí a typický pro daný druh či kultivar.

Obvodová redukce je navržena u 7 stromů. U všech stromů je tento řez kombinován s dalším ošetřením.

Řezy tvarovací

Jedná se o řezy, zakládáné v rámci výchovného řezu nebo po dosažení žádané výšky a opakované v krátkém intervalu po celý život dřeviny. Cílem tvarovacích řezů je udržení korun dřevin v požadovaném tvaru opakovanými řezy, realizovanými v častých pravidelných intervalech.

Tvarovací řez byl navržen u tří skupin jehličnatých keřů. navštěvovány.

Opatření na dřevinách neuvedená ve standardu SPPK A02 002/2013

Vazba koruny (VK)

Vazba koruny je významné konzervační ošetření, které mechanicky zajišťuje stabilitu koruny a zamezuje pádu odlomených částí koruny. Používány bývají ve většině případů nedestruktivní typy nepředepjatých vazeb (např. Cobra nebo Arco).

Instalace vazby koruny je navržena u 5 stromů.

3.5 Technologie zakládání výsadeb

Navržené výsadby dřevin respektují stávající vedení sítí technické infrastruktury a jejich ochranná pásma stanovená jednotlivými správci (viz zákon č. 485/2000 Sb., ČSN 75 5401 a ČSN 75 6101).

Prováděná výsadba musí splňovat ČSN 83 9021 Technologie vegetačních úprav v krajině – Rostliny a jejich výsadba. Při výsadbě stromů musí být dodržen arboristický standard SPPK A02 001:2013 Výsadba stromů. Při výsadbě keřů je nutné postupovat v souladu se standardem SPPK A02 003:2014 Výsadba a řez keřů a lián.

Výsadba stromů

Sazenice stromů budou vzrostlé stromy s kvalitním kořenovým balem nebo systémem. Tyto stromy budou zasazeny do předem vyhloubených jam bez výměny půdy v jamách. Velikost výsadbové jámy bude odpovídat 1,5 násobku průměru kořenového balu, hloubka by neměla přesáhnout jeho výšku. Stěny jámy by měly být zešíkmené ke spodní části a musí být rozrušené, nesmí působit jako

neprostupná překážka pro kořeny. Dno výsadbové jámy nesmí být hladké a zhutněné. Současně s výsadbou bude proveden komparativní řez koruny. Strom bude vysazen tak hluboko, jak byl pěstován ve školce. Kořenový krček stromu musí být usazen v rovině s terénem nebo lehce nad terén a nesmí být zasypán. Do výsadbové jámy bude aplikován půdní kondicionér v množství 1,0 kg na strom (promíchat s vyhloubenou zeminou a použít na dno jámy a na zasypání). Kořeny budou obsypány tak, aby nevznikly vzduchové kapsy nevyplněné substrátem a budou stejnoměrně přitlačeny. Před zasypáním jámy bude do jejího dna umístěno kotvení.

Listnaté stromy budou ukotveny třemi dřevěnými oloupanými kůly frézovanými fazetou se špicí průměru 60 mm délky 250 cm s úvazkem, které budou spojeny třemi příčkami. Jehličnaté dřeviny a listnaté stromy zavětvené až k zemi budou ukotveny jedním šikmým kůlem s úvazkem. Kůly musí zasahovat alespoň 50 cm do půdy a jejich výška musí dosahovat mezi 50 - 10 cm pod nasazení koruny. Kůl bude po zatlučení do země zkrácen na potřebnou délku dle velikosti sazenice. Úvazek bude bavlňený a zajistí kmen proti bočnímu posuvu, nesmí způsobit odření nebo zaškrvení kmene. Úvazky na kůlech budou zajištěny proti posunutí.

Na závěr výsadby bude pro zlepšení možnosti zalévání stromu vytvořena kruhová závlahová mísa o průměru cca 1 m (plocha 1m²). Zálivka jako součást výsadby bude provedena do otevřené jámy, aby byl minimalizován vznik vzduchových kapes.

Pro ochranu proti korní spále bude kmen listnatých stromů chráněn rákosovou rohoží. Rákosová rohož nebude použita u jehličnatých dřevin a listnatých stromů zavětvených až k zemi. Na závěr bude výsadbová mísa zamulčována 10 cm tlustou vrstvou drcené borky. Zálivková dávka pro strom při výsadbě je 80 l vody.

Požadavky na školkařské výpěstky:

1. Stromy budou minimálně 2x přesazené. Obvod kmene ve výšce 1 m od paty kmene bude u alejových stromů minimálně 12-14 cm, u jehličnatých dřevin a dřevin zavětvených až k zemi je velikost výsadbového materiálu uvedena v následující tabulce.
2. Koruna dřevin bude odpovídající pro daný druh, pravidelná a bez poškození.
3. Kmen stromů bude rovný a nepoškozený.
4. Kořeny musí být dobře vyvinuté a jejich stav musí odpovídat vzrůstu, druhu či kultivaru, stáří dřeviny.
5. Velikost zemních balů musí být přiměřená druhu a velikosti rostliny, baly musí být rovnoměrně prokořeněné.
6. Dřeviny nesmějí vykazovat žádné nedostatky a poškození, způsobené chorobami, škůdci nebo pěstebními opatřeními, které by snižovaly hodnotu nebo způsobilost pro předpokládané použití. Musí být zdravé, vyztužené otužilé, aby nebylo ohroženo jejich ujetí a další růst.

Navržený rostlinný materiál:

Stromy:

Poř. číslo	Latinský název	Český název	Obvod kmene (v cm)	Počet (ks)
1	<i>Acer campestre</i>	javor babyka	200-250, vícekmenný	2
2	<i>Acer pseudoplatanus</i>	javor klen	12-14 cm, prostokoř.	4
3	<i>Acer pseudoplatanus</i> 'Atropurpureum'	javor klen	12-14 cm, prostokoř.	1
4	<i>Carpinus betulus</i>	habr obecný	12-14 cm, s balem	10
5	<i>Carpinus betulus</i> 'Frans Fontaine'	habr obecný	12-14 cm, s balem	2
6	<i>Fagus sylvatica</i>	buk lesní	12-14 cm, s balem	3
7	<i>Fagus sylvatica</i> 'Asplenifolia'	buk lesní	200-250 cm, s balem	1
8	<i>Fagus sylvatica</i> 'purpurea'	buk lesní	200-250 cm, s balem	2
9	<i>Prunus avium</i> 'Plena'	třešeň ptačí	12-14 cm, prostokoř.	2
10	<i>Quercus petraea</i>	dub zimní	12-14 cm, s balem	8
Jehličnaté stromy				
11	<i>Larix decidua</i>	modřín opadavý	150-175 cm, s balem	3

12	<i>Picea omorika</i>	smrk Pančičův	150-175 cm, s balem	3
13	<i>Pinus sylvestris</i>	borovice lesní	150-175 cm, s balem	5
CELKEM				46

Celkem je k výsadbě navrženo 46 stromů. Z tohoto počtu je 11 kusů jehličnatých dřevin a 35 kusů listnatých dřevin.

Povýsadbová udržovací péče o strom

Péče o strom bude realizována dle ČSN 83 9051 Technologie vegetačních úprav v krajině – Rozvojová a udržovací péče o vegetační plochy.

Po výsadbě bude strom udržován především dostatečnou zálivkou. Zároveň budou ve vhodném agrotechnickém termínu upravovány řezem případné nežádoucí obrosty. V případě částečného vyschnutí (část koruny nebo hlavní větve) a nebo odumření kulturní části stromu, bude tento strom ve vhodném agrotechnickém termínu nahrazen novým.

Výsadba keřů

Před výsadbou keřových skupin bude na všech plochách provedeno ohumusování 5 cm kvalitní tříděné zahradní zeminy. Před výsadbou keřů bude ve vymezených plochách provedena plošná příprava půdy, spočívající v odstranění travního drnu, zrytí, chemickém odplevelení a uhrabání. Příprava půdy pro výsadbu keřů poblíž stávajících stromů (např. ve svahu za budovou školy a u příjezdové komunikace do areálu) musí být provedena tak, aby nedošlo k poškození povrchových kořenů dřevin.

Keře budou použity kontejnerované a budou vysazovány do předem vyhloubených jamek bez výměny půdy v jamkách. Velikost výsadbových jamek bude přizpůsobena velikosti sadebního materiálu, počítá se s velikostí 20x20 cm. Při výsadbě bude zemina obohacena aplikací půdního kondicionéru v množství 100 g/m². Kořenový systém bude umístěn v přirozené poloze a sazenice budou zasazeny o 5 cm hlouběji než byly doposud pěstovány. Keře ve skupinách budou vysazovány do trojsponu. Živé ploty budou dle prostorových možností vysazeny ve 2 řadách. Minimální požadovaná velikost sazenice je specifikována v následující tabulce. Kromě výšky rostliny je uveden objem kontejneru v litrech.

Plošné výsadby keřů na prudkém svahu za budovou školy a nad příjezdovou komunikací budou provedeny do kokosové mulčovací rohože, oboustranně zpevněné PP sítovinou o plošné hmotnosti 320 g/m². Tato speciální rohož poskytuje okamžitou ochranu před půdní erozí a současně chrání kořenový prostor nových výsadeb. Průměrná životnost rohože je 3 roky a zabezpečuje 100% zakrytí povrchu půdy.

Postup výsadby na svahu bude následující: po pečlivé přípravě půdy (včetně navezení substrátu a jeho smíchání s půdní kondicionérem) bude povrch půdy urovnán a utužen. Po položení a upevnění mulčovací rohože bude výsadba prováděna do otvorů, vzniklých naříznutím rohože do kříže.

Při výsadbě je vhodné provést komparativní řez, při kterém bude upraven poměr podzemní a nadzemní části keře. Při výsadbě v jarním období a v době plné vegetace je komparativní řez hlubší, při podzimní výsadbě může být proveden mírněji. U jehličnatých, stálezelených a solitérních keřů v pěstebních nádobách či s balem se při výsadbě řez omezuje jen na odstranění zlomených, nalomených, napadených či mechanicky poškozených větví.

Proti výparu vody a prorůstání plevelů budou výsadby keřů v rovině zamulčovány 10 cm vrstvou drcené borky. U výsadeb keřů ve svahu za budovou školy a u příjezdové komunikace bude místo nastýlky borky použita speciální mulčovací rohož. Po výsadbě dojde k následnému zalití všech keřů v množství 10 l vody/m².

Navržený rostlinný materiál:**Keře:**

Poř. číslo	Latinský název	Český název	Ks/1 m ²	Velikost	Celkem (ks)
14	<i>Buxus sempervirens</i>	zimostráz obecný	3	30-40 cm, s balem	20
15	<i>Carpinus betulus</i>	habr obecný	3	40-60 cm, K 2	45
16	<i>Cotoneaster dammeri</i> 'Eichholz'	skalník Damerův	4	20-30 cm, K 1	370
17	<i>Euonymus fortunei</i> 'Coloratus'	brslen Fortuneův	4	15-20 cm, K 2,5	160
18	<i>Chaenomeles superba</i> 'Fire Dance'	kdoulovec nádherný	2	20-30 cm, K 2,5	30
19	<i>Ligustrum vulgare</i> 'Atrovirens'	ptačí zob obecný	3	40-60 cm, Ko 2	75
20	<i>Ligustrum vulgare</i> 'Lodense'	ptačí zob obecný	4	30-40 cm, K 2	280
21	<i>Pinus mugo</i> 'Mughus'	borovice kleč	2	30-40 cm, s balem	35
22	<i>Potentilla fruticosa</i> 'Goldteppich'	mochna křovitá	3	20-30 cm, K 2,5	130
23	<i>Ribes alpinum</i> 'Schmidt'	meruzalka alpská	3	50-60 cm, K 2	50
24	<i>Swida sanguinea</i>	svída krvavá	2	60-80 cm, K 1	45
25	<i>Symphoricarpos chenaultii</i> 'Hancock'	pámelník	3	40-60 cm, K 1,5	100
26	<i>Taxus baccata</i>	tis červený	2	60-80 cm, s balem	115
27	<i>Vinca minor</i>	barvínek menší	8	h 7x7x8	290
	CELKEM				1745

Celkem je k výsadbě ve skupinách navrženo 1745 keřů.

Povýsadbová udržovací péče o keře

Péče o keře bude realizována dle ČSN 83 9051 Technologie vegetačních úprav v krajině – Rozvojová a udržovací péče o vegetační plochy.

Po výsadbě budou keře udržovány především v bezplevelném stavu s dostatečnou záhlavkou. V případě částečného vyschnutí nebo odumření části keře, bude tento keř ve vhodném agrotechnickém termínu nahrazen novým.

3.6 Založení trávníku

Založení nového trávníku je navrženo na plochách po odstraněných skupinách keřů. Pro výsev bude použita krajinná travní směs pro parkový trávník do sucha. Kromě odolnosti vůči zastínění a suchu vykazuje tato směs dostatečnou hustotu a jemnost porostu. Směs by měla obsahovat tyto druhy: jílek vytrvalý 25%, kostřava červená dlouze výběžkatá 10%, kostřava červená krátce výběžkatá 10%, kostřava červená trsnatá 10%, kostřava drsnolistá 30%, lipnice luční 15%.

Založení trávníků

Před založením trávníku bude na všech plochách provedeno ohumusování 10 cm kvalitní tříděné zahradní zeminy. Plochu pro trávník nakypříme, zbavíme nežádoucích příměsí (kameny, rostlinné zbytky), chemicky odplevelíme a upravíme do potřebné roviny hrabáním tak, aby byly odstraněny terénní nerovnosti. Před vlastním výsevem plochu utužíme válcováním. Na takto upravenou plochu vysejeme travní osivo v množství 20g/m². Osivo vyséváme rovnoměrně při teplotě půdy minimálně 8°C. Mělce jej zapravíme, ale ne hlouběji než 1 cm, a přitlačíme (válcování). Trávník bude vyset v agrotechnicky vhodném termínu a s jeho záhlavkou se nepočítá.

Povýsadbová udržovací péče o trávník

Péče o trávník bude realizována dle ČSN 83 9051 Technologie vegetačních úprav v krajině – Rozvojová a udržovací péče o vegetační plochy. Parkový trávník bude kosen při min. výšce porostu 6 cm a max. výšce porostu 10 cm. Výška seče bude 3-4 cm, počítá se 5-10 sečemi ročně. Při kosení trávníku je třeba dbát na ochranu nových výsadby i stávajících dřevin.

3.7 Rozvojová péče o dřeviny po dobu 3 let (je součástí rozpočtu a výkazu výměr)

Pro úspěšné ujednání výsadby je nutná minimálně tříletá rozvojová péče o výsadby. Tato péče je součástí rozpočtu a výkazu výměr.

Zálivka

Pro minimalizaci nákladů následné péče a vyšší záruku ujednání dřevin je navrženo přimíchat při výsadbě do půdy půdní kondicionér, který výrazně snižuje potřebu následné umělé zálivky. Z tohoto důvodu je doporučeno počítat s osmi zálivkami v roce výsadby a cca 6 zálivkami v následujících dvou letech po výsadbě.

Navrhované množství vody pro jednu zálivkovou dávku je 50 litrů na jednu sazenici stromu a 10 litrů/m² plochy keřové skupiny. Travnaté plochy zavlažovány nebudou.

Péče o výsadby

Proti průstání plevelů budou výsadbové mísy stromů a výsadby keřů chráněny nastýlkou drcené borky, keřové výsadby na svahu budou chráněny speciální kokosovou mulčovací rohoží. Z těchto ploch je vhodné případný plevel 2x ročně odstranit ručním vytrháváním. Pro likvidaci plevelů v okolí dřevin je vyloučeno používat motorové kosačky nebo strunové sekačky, protože poškození kořenového krčku dřeviny je nevratným poškozením dřeviny s velkou pravděpodobností jejího úhynu.

Dále je nutné minimálně 2x ročně kontrolovat kotvení dřevin ke kůlům a úvazky na dřevinách, aby nedošlo k poškození mladých výsadby. Kotvení dřevin ke kůlům bude odstraněno po třech letech od výsadby.

Výchovný řez stromů

U nově vysazených listnatých stromů musí být v průběhu 3. až 10. roku po výsadbě proveden alespoň 2x výchovný řez, který bude cílený na založení správného tvaru koruny a na úpravu podjezdové výšky korun. První řez bude proveden v třetím roce po výsadbě, druhý řez bude proveden v sedmém roce po výsadbě.

Tento řez se provádí u výsadby do věku 10-15 let. Tento řez si klade za cíl dosáhnout druhově charakteristického tvaru koruny typické pro daný taxon, přizpůsobit podjezdnou (4,5 metru) a podchodnou (2,5 metru) výšku koruny. Odstraňujeme kodominantní výhony, větve poškozené, suché, křížící se.

Při tomto řezu většinou odstraňujeme výhony u kmene, v případě potřeby zakracujeme na postranní větev nebo pupen, ve většině případů neodstraňujeme terminál.

Výchovný řez provádíme v předjaří, případně v první polovině vegetace. Při řezu nesmíme nikdy odstranit více než 30-35 % stávajících větví v koruně.

Řez keřů

Výsadby keřů, tvořících živé ploty budou tvarovány od 2. roku po výsadbě. Základem je řez celého tvarovaného profilu se zajištěním stálého a rovnoměrného osvětlení báze keře. Je vhodné, aby se profil tvarování směrem k vrcholu mírně zužoval. Řez bude prováděn 2-3 krát ročně. Nejvhodnějším obdobím pro první řez je červen (po ukončení maximálního přírůstu letorostů), pro druhý řez srpen, pro třetí eventuálně druhý řez pak září/říjen, případně předjaří. Tvarovací řez se provádí technikou řezu „naslepo“.

3.8 Plán následné péče do konce doby udržitelnosti projektu (není součástí rozpočtu a výkazu výměr)

Péče o výsadby od čtvrtého do desátého roku po výsadbě není součástí rozpočtu ani výkazu výměr.

Pravidelná zálivka dřevin bude probíhat do třetího roku po výsadbě a její četnost by měla postupně klesat. V průběhu 4. a 5. roku po výsadbě budou dřeviny zavlažovány pouze v případě dlouhotrvajícího suchého počasí v období duben až říjen. Vzhledem k průběhu počasí v posledních letech je možné počítat se zálivkou dřevin 2-3x ročně. Navrhované množství vody pro jednu zálivkovou dávku je 50 litrů na jednu sazenici stromu a 10 litrů/m² keřové skupiny. Trávník nebude zavlažován.

Záhony keřů a výsadbová mísa stromů budou vyplety 1x ročně.

U nových výsadeb listnatých dřevin bude proveden 1x výchovný řez dle popisu v arboristickém standardu SPPK A02 002:2012 Řez stromů.

Řez živých plotů bude probíhat pravidelně 2-3x ročně. Půdopokryvné keře na svahu (druhy jako je pámelník, mochna a skalník) je nutné v rámci udržovací péče provádět v intervalu 3-5 let prosvětlovací a zmlazovací řez.

4. Požadavky na postup stavebních prací

1. Vytýčení sítí technického vybavení
2. Kácení dřevin
3. Ošetření stávajících dřevin
4. Vlastní výsadba dřevin
5. Založení trávníku
6. Rozvojová péče po výsadbě

5. Sítě technického vybavení

Před zahájením projektových prací byli osloveni správci sítí technické infrastruktury. Vedení sítí technické infrastruktury v řešeném území je zachyceno ve výkrese 03 Situace současného stavu. Sítě včetně ochranných pásem jsou respektovány při navrhovaných výsadbách a jsou nezbytnou součástí výkresů návrhové části projektu revitalizace parku.

Před zahájením výsadbových prací musí investor zajistit vytýčení průběhu sítí technického vybavení, aby zejména při výkopových pracích nedošlo k jejich poškození.

6. Bezpečnostní opatření v průběhu stavby

Jelikož se jedná o relativně jednoduchou stavbu, není nutné zvláště řešit problematiku bezpečnosti práce. Povinnosti zhotovitele vyplývají z obecně platných předpisů a obecných technologických pravidel.

7. Nakládání s odpady

V průběhu realizace výsadeb dojde k produkci běžných odpadů (např. plasty z obalů), které zneškodní zhotovitel skládkováním nebo recyklací.

V případě, že dojde k úniku olejů či jiných ropných produktů z mechanismů zhotovitele, je tento povinen neprodleně zjednat nápravu zneškodněním kontaminované zeminy dle dispozic stavbyvedoucího (bezpečný odvoz do spalovny).



EVROPSKÁ UNIE
Evropský fond pro regionální rozvoj
Operační program Životní prostředí



Zpracovatel: Atregia s.r.o.
Šebrov 215, 679 22 Šebrov-Kateřina
email: info@atregia.cz

Investor: Kraj Vysočina
Žižkova 57, 587 33 Jihlava
email: jones.j@kr-vysocina.cz tel.: 724 650 108

HIP: Ing. Yvona Lacinová

Zpracoval: Ing. Yvona Lacinová

Zpracovatel části PD:

DOKLADOVÁ ČÁST

Název akce:

Revitalizace parku u objektu
Hotelové školy Světlá - Velké Meziříčí

Datum: 03/2017

Stupeň: DPS

Měřítko:

Číslo zakázky: 102/2016

Formát:

Číslo výkresu: Číslo paré:

1

Autorizační razítko:



Ing. Barbora Májková
Atregia s.r.o.
Milady Horákové 50
602 00 Brno

Váš dopis značky/ze dne
2. 3. 2017

Číslo jednací
KUJI 18965/2017

Vyřizuje/telefon
Brychta/564 602 322

V Jihlavě dne
17. 3. 2017

Vážená paní Májková,

V rámci stavby "Revitalizace parku u objektu Hotelové školy Světlá – Velké Meziříčí"

DOJDE ke střetu

s pátešní optickou sítí Kraje Vysočina - ROWANet. V příloze zasílám DGN situaci optických vláken. Vlastníkem trasy HDPE trubek a optické kabelu je firma CONTENT. Kraj Vysočina vlastní pouze minoritní spoluvlastnický podíl ve formě 2 vláken.

Kraj Vysočina nemá nad rámec vyjádření majoritního vlastníka trasy, společnosti CONTENT, žádné další požadavky.

s pozdravem

Radek Brychta
odbor informatiky
oddělení správy sítě

MĚSTSKÝ ÚŘAD VELKÉ MEZIŘÍČÍ

ODBOR ŽIVOTNÍHO PROSTŘEDÍ

Číslo jednací: ŽP/8215/2017-pa /313/2017-pa

Dne: 20.03.2017

Vyřizuje: Mgr. Jan Palas

Telefon: 566 781 087

E-mail: palas@velkemezirici.cz

Datová schránka: gvebwhm

Atregia s.r.o.
Šebrov 215
679 22 Šebrov - Kateřina

Souhrnné vyjádření „Revitalizace parku u objektu Hotelové školy Světlá – Velké Meziříčí“, k.ú. Velké Meziříčí

Odbor životního prostředí Městského úřadu Velké Meziříčí se vyjadřuje z těchto hledisek:

1. Ochrana ovzduší

Kontaktní osoba: Mgr. Jan Palas, tel. 566 781 087

Bez připomínek.

2. Ochrana přírody a krajiny

Kontaktní osoba: Ing. Petr Jiříkovský, tel. 566 781 086

Bez připomínek.

3. Odpadové hospodářství

Kontaktní osoba: Bc. Zdislava Fialková, tel. 566 781 083

PD nijakým způsobem neřeší, jak bude nakládáno s pokácenými dřevinami.

Pokácené dřeviny mohou být buď zpracovány na štěpku a využity na místě – tedy v parku u objektu Hotelové školy Světlá – Velké Meziříčí nebo předány jako odpad oprávněné osobě k dalšímu využití.

V případě, že budou pokácené dřeviny vedeny v režimu odpadů jako biologicky rozložitelný odpad, budou na MěÚ Velké Meziříčí – odbor ŽP dodány kopie dokladů o předání těchto odpadů oprávněné osobě.

4. Ochrana pozemků určených k plnění funkcí lesa

Kontaktní osoba: Ing. Jaroslav Tunkr, tel. 566 781 088

Zamýšlenou akcí dochází k dotčení zájmů chráněných dle ust. § 14 odst. 2 zákona č. 289/1995 Sb., o lesích (lesní zákon), a proto bude závazné stanovisko vydáno na základě samostatně podané žádosti. Formulář žádosti je součástí přílohy.

5. Ochrana zemědělského půdního fondu

Kontaktní osoba: Vladimír Rybár, tel. 566 781 081

Bez připomínek.

6. Vodní hospodářství

Kontaktní osoba: Mgr. Yvona Vránová, tel. 566 781 084, Ing. Eva Křivská, tel. 566 781 085

Případné dotčení ochranného pásma vodovodu a kanalizace bude předem projednáno s provozovateli sítí.

Toto vyjádření není povolením nebo souhlasem a ani je nenahrazuje. Vzhledem k tomu, že není rozhodnutím ve smyslu zákona č. 500/2004 Sb., o správním řízení, nelze se proti němu odvolat.

otisk razítka

Mgr. Jan Palas v. r.

úředník odboru životního prostředí

Přílohy

Formuláře žádostí

Digitálně podepsal Mgr Jan Palas
Datum: 20.03.2017 14:51:17 +01:00

MĚSTSKÝ ÚŘAD VELKÉ MEZIRÍČÍ

ODBOR ŽIVOTNÍHO PROSTŘEDÍ

Číslo jednací: ŽP/15411/2017-tunkr/3720/2017

Dne: 05.06.2017
Vyřizuje: Ing. Jaroslav Tunkr
Telefon: 566 781 088
E-mail: tunkr@velkemezirici.cz
Datová schránka: gvebwhm

Věc:

Z á v a z n é s t a n o v i s k o

Městský úřad Velké Meziříčí, odbor životního prostředí, jako věcně příslušný správní orgán dle ustanovení § 10 zákona č. 500/2004 Sb., správní řád, ve znění pozdějších předpisů (dále jen „správní řád“), § 2 odst. 1 zákona č. 314/2002 Sb., o ustanovení obcí s pověřeným obecním úřadem a stanovení obcí s rozšířenou působností, ve znění pozdějších předpisů, a § 48 odst. 2 písm. c) zákona č. 289/1995 Sb., o lesích a o změně a doplnění některých zákonů (lesní zákon), ve znění pozdějších předpisů (dále jen „lesní zákon“), a dále jako místně příslušný správní orgán ve smyslu ust. § 11 správního řádu, po přezkoumání všech podkladů a na základě ustanovení:
- § 14 odst. 2 lesního zákona a § 149 odst. 1 správního řádu

s o u h l a s í s dotčením pozemků určených k plnění funkcí lesa takto:

Název akce (popis záměru):

„Revitalizace parku u objektu Hotelové školy Světlá - Velké Meziříčí“

Vymezení dotčených pozemků určených k plnění funkcí lesa (PUPFL):

- ochranné pásmo pozemků dle KN p.č. 3911/3, 3891/1 a 3905 v k.ú. a obci Velké Meziříčí

Stanovené podmínky:

1. Revitalizace parku bude realizována tak, jak je zakresleno v podrobné situaci KN v měřítku 1: 500, která je součástí žádosti.
2. Na pozemky určené k plnění funkcí lesa nesmí být ukládán žádný stavební či jiný materiál nebo odpad vzniklý při stavební činnosti a kácení stromů a keřů, ani výkopová zemina, a lesní pozemky nesmí být využívány jako staveniště.
3. Přípravou staveniště ani vlastní akcí nesmí dojít k zamezení přístupu do okolních lesních porostů za účelem lesnického hospodaření.

Tento souhlas neopravňuje k jakémukoliv dotčení pozemků určených k plnění funkcí lesa ani nadzemních a podzemních částí na nich rostoucích lesních porostů.

Tento souhlas se vydává jako závazné stanovisko, není samostatným rozhodnutím ve správním řízení a zároveň neřeší otázku povolení stavby.

O d ů v o d n ě n í :

Dne 7.4.2017 doručil žadatel: Kraj Vysočina, Žižkova 57, 587 33 Jihlava, IČ: 70890749, zastoupený v řízení na základě udělené plné moci společností Atregia s.r.o., Šebrov 215, 679 22 Šebrov, IČ: 02017342, odboru životního prostředí Městského úřadu Velké Meziříčí, žádost o udělení souhlasu dle § 14 odst. 2 lesního zákona, týkající se akce „Revitalizace parku u objektu Hotelové školy Světlá - Velké Meziříčí“, při jejímž umístění dochází k dotčení ochranného pásma lesního pozemků dle KN p.č. 3911/3, 3891/1 a 3905 v k.ú. a obci Velké Meziříčí, dle zákresu v situaci navrhovaného stavu v měřítku 1: 500.

Žádost obsahovala všechny nezbytné podklady pro její posouzení a následné vydání závazného stanoviska, jak je uvedeno v jeho výrokové části. Vzhledem k charakteru akce a vzhledem k jejímu umístění byly uloženy přiměřené podmínky k ochraně PUPFL. Realizací shora uvedeného záměru při dodržení uvedených podmínek nedojde k přímému ohrožení lesa. Podle skutečností známých nám z úřední činnosti (na základě předložené žádosti, znalosti místních poměrů, posouzení situace dle dostupných podkladů atd.) je vydán tento souhlas. Orgán státní správy lesů neshledal žádné překážky bránící vydání tohoto závazného stanoviska. Obsah závazného stanoviska je závazný pro výrokovou část rozhodnutí správního orgánu, jemuž je závazné stanovisko určeno.

P o u č e n í ú č a s t n í k ů :

Proti tomuto závaznému stanovisku nelze v souladu s ustanovením § 149 odst. 1 zákona č. 500/2004 Sb., správní řád, ve znění pozdějších předpisů, podat samostatné odvolání, neboť tento úkon není samostatným rozhodnutím. Pokud toto závazné stanovisko znemožňuje vyhovět výše uvedené žádosti, příslušný stavební úřad v souladu s ustanovením § 149 odst. 3 správního řádu nebude provádět další dokazování a žádost zamítne. Až proti rozhodnutí příslušného stavebního úřadu je možné podat odvolání, které umožní, aby bylo v souladu s ustanovením § 149 odst. 4 správního řádu přezkoumáno toto závazné stanovisko.

otisk úředního razítka

Ing. Jaroslav Tunkr, v.r.
úředník odboru životního prostředí

Rozdělovník:

Obdrží doporučeně do vlastních rukou (ISDS):

- *Kraj Vysočina, Žižkova 57, 587 33 Jihlava, zastoupený*
Atregia s.r.o., Šebrov 215, 679 22 Šebrov

Digitálně podepsal Ing Jaroslav Tunkr
Datum: 06.06.2017 08:05:56 +02:00



Konverzní lístek

Číslo v úložišti: 415429082723678276183



Datum vystavení: 29. 6. 2017

Konverze nejpozději: 29. 7. 2017

Konvertovaný dokument: kompletní datová zpráva

ID zprávy: 475517423

Věc: Žádost o souhlas s umístěním stavby, při němž dochází k dotčení pozemků do vzdál. 50 metrů od kraje

Datum a čas doručení: 6. 6. 2017 v 08:29:21

Odesílatel: Město Velké Meziříčí, Radnická 29/1, 59401 Velké Meziříčí, CZ

ID schránky: gvebwhm

Typ schránky: OVM

Odesílající osoba: Pověřená osoba

Adresát: Atregia s.r.o., Šebrov 215, 67922 Šebrov-Kateřina, CZ

ID schránky: khzyrax

Typ schránky: PO

Atregia s.r.o.
Milady Horákové 50
602 00 Brno

Věc : Vyjádření odborného lesního hospodáře k umístění stavby do 50 metrů od okraje lesa, dle § 14, odst. 2, zákona 289/1995 Sb.

- Jako OLH pro LHC Městské lesy Velké Meziříčí tímto souhlasím, po předloženém písemném souhlasu vlastníka lesních pozemků čísla parcel č.3905 a č.3911/3 v k.ú.Velkého Meziříčí, Města Velké Meziříčí, s umístěním stavby „Revitalizace parku u objektu Hotelové školy Světlá – Velké Meziříčí“, dle předložené dokumentace vypracované Atregia s.r.o., v ochranném pásmu 50 m od hranice výše uvedených lesních pozemků.

Ve Velkém Meziříčí 5.4.2017

.....
OLH Ing.Fňukal František
Sportovní 2238/10
594 01 Velké Meziříčí
č. licence ŽP/52664/2011/1667/2011-tunkr

KRAJSKÝ ÚŘAD KRAJE VYSOČINA
Odbor životního prostředí a zemědělství
Žižkova 57, 587 33 Jihlava, Česká republika
Pracoviště: Seifertova 24, Jihlava

datovou schránkou

Atregia s. r. o.
Šebrov 215
679 22 Šebrov - Kateřina

Váš dopis značky/ze dne 22. 2. 2017	Číslo jednací KUJI 16725/2017 OZPZ 120/2017 Ku	Vyřizuje/telefon Petra Kulková/564602519 Markéta Čadová/564602530	V Jihlavě dne 27. 2. 2017
--	--	---	------------------------------

„Revitalizace parku u objektu Hotelové školy Světlá – Velké Meziříčí“

Krajský úřad Kraje Vysočina, odbor životního prostředí a zemědělství (dále jen „OŽPZ, KrÚ Kraje Vysočina“), obdržel dne 24. 2. 2017 žádost o vyjádření z hlediska vlivu záměru na soustavu Natura 2000 a z hlediska vlivu na životní prostředí dle zákona 100/2001 Sb., v platném znění, pro poskytnutí podpory z Operačního programu Životní prostředí 2014–2020, prioritní osa 4 – Ochrana a péče o přírodu a krajinu, oblast podpory 4.4 – Zlepšit kvalitu prostředí v sídlech. Žádost podala společnost Atregia s. r. o., Šebrov 215, Šebrov – Kateřina, IČ 02017342. Investorem je Kraj Vysočina, Žižkova 27, Jihlava, IČ 70890749.

Projekt má za cíl zvýšit provozní bezpečnost a dlouhodobou perspektivu dřevin rostoucích v areálu Hotelové školy Světlá a SOŠ řemesel Velké Meziříčí. V rámci projektu bude káceno 158 stromů, 12 skupin keřů, 20 solitérních keřů, ošetřeno 138 stromů a vysazeno 46 stromů a 1745 keřů. Dále bude opravena běžecká dráha v severní části parku a v západní části u vily bude zřízeno posezení s lavičkami a stoly.

K předmětné žádosti vydává OŽPZ, KrÚ Kraje Vysočina následná stanoviska a vyjádření podle dokumentu MŽP Pravidla pro žadatele a příjemce podpory v Operačním programu Životního prostředí pro období 2014 – 2020, v platném znění (dále jen „pravidla pro žadatele a příjemce podpory“):

1) Stanovisko k dotčení evropsky významných lokalit a ptačích oblastí (Natura 2000)

OŽPZ, KrÚ Kraje Vysočina, jako příslušný orgán vykonávající v přenesené působnosti státní správu ochrany přírody a krajiny podle ustanovení § 77a odst. 4 písm. n) zákona č. 114/1992 Sb., o ochraně přírody a krajiny, ve znění pozdějších předpisů (dále jen „zákon“) po posouzení záměru vydává v souladu s ustanovením § 45i odst. 1 zákona toto stanovisko:

záměr nemůže mít významný vliv na příznivý stav předmětu ochrany nebo celistvost evropsky významné lokality nebo ptačí oblasti.

Odůvodnění:

Podkladem pro posouzení vlivu záměru na evropsky významné lokality nebo ptačí oblasti byla žádost i skutečnosti obecně známé. Za skutečnosti obecně známé považuje OŽPZ KrÚ Kraje Vysočina, mj. takové poznatky, které jsou abstrahované (zpravidla odbornou literaturou) z většího počtu obdobných případů a je tedy možné je předpokládat i u obdobného případu jedinečného. Dále má OŽPZ KrÚ Kraje Vysočina, za skutečnosti obecně známé ty, které se sice týkají jedinečného jevu, ale byly už dříve (tj. nezávisle na vedeném řízení) popsány a tento popis je veřejně přístupný. Podkladem pro posouzení vlivu záměru jsou i skutečnosti známé z úřední činnosti. Zde se jedná zejména o vymezení evropsky významných lokalit (dále také „EVL“) a ptačích oblastí (v Kraji Vysočina není žádná ptačí oblast), předměty jejich ochrany (viz např. <http://www.nature.cz/natura2000-design3/hp.php>), aktuální stav předmětu ochrany (inventarizační průzkumy pro EVL a plány péče pro zvláště chráněná území na území EVL), odborné informace o přírodních stanovištích (např. <http://www.biomonitoring.cz/stanoviste.php>), ekologii, biologii, rozšíření ohrožení a péče o druhy (např. <http://www.biomonitoring.cz>).

Příslušný úřad vychází z úvahy, že výše uvedený záměr nebude mít vliv na životní prostředí přesahující pozemky, na kterých je záměr umístěn (záměr svými negativními vlivy nebude překračovat limitní hodnoty stanovené zvláštními právními předpisy za hranicí pozemků určených k jeho realizaci).

Do vzdálenosti cca 9 km od záměru se nenachází žádná evropsky významná lokalita. Vzdálenost EVL od daného záměru, jejich předmět ochrany a konkrétní výše uvedená činnost zaručují, že nemůže dojít k jejich ovlivnění a proto lze vyloučit negativní vliv záměru na evropsky významné lokality a ptačí oblasti (Natura 2000) při předpokladu zachování v žádosti uvedených parametrů a činností.

Toto stanovisko nenahrazuje stanoviska a vyjádření z hlediska druhové ochrany vydávaná podle zákona č. 114/1992 Sb., o ochraně přírody, případně dalších předpisů. Stanovisko není vydáváno ve správním řízení (§ 90 odst. 1 zákona o ochraně přírody) a nelze proti němu podat odvolání.

Vypracovala: Ing. Petra Kulková, DiS.

2) Vyjádření z hlediska zákona č. 100/2001 Sb., o posuzování vlivů na životní prostředí a o změně některých souvisejících zákonů, v platném znění (dále jen „zákon o EIA“)

OŽPZ, KrÚ Kraje Vysočina, jako příslušný úřad dle § 22 písmene a) zákona 100/2001 Sb., o posuzování vlivů na životní prostředí (dále jen „zákon o EIA“), uvádí, že navrhovaný projekt neobsahuje záměry uvedené v příloze č. 1 k zákonu o EIA podléhající zjišťovacímu řízení nebo posouzení, ani záměry, jejichž provedení by mohlo významně ovlivnit životní prostředí. Revitalizace parku u objektu Hotelové školy Světlá – Velké Meziříčí tudíž **nepodléhá zjišťovacímu řízení a posouzení záměru z hlediska vlivů na životní prostředí dle zákona o EIA.**

Toto vyjádření není rozhodnutím ve smyslu zákona č. 500/2004 Sb., správní řád, v platném znění a nelze se proti němu odvolat. Rovněž nenahrazuje vyjádření dotčených správních úřadů ani příslušná povolení podle zvláštních právních předpisů.

Vypracovala: Ing. Markéta Čadová

„otisk úředního razítka“

Ing. Eva Horná
vedoucí odboru životního prostředí a zemědělství

KRAJSKÝ ÚŘAD KRAJE VYSOČINA
Odbor životního prostředí a zemědělství
Žižkova 57, 587 33 Jihlava, Česká republika
Pracoviště: Seifertova 24, Jihlava

Atregia s. r. o.
Šebrov 215
679 22 Šebrov - Kateřina

(datovou schránkou)

Váš dopis značky/ze dne	Číslo jednací KUJI 16723/2017 OZPZ 162/2017	Vyřizuje/telefon Dagmar Morávková 564 602 521	V Jihlavě dne 4. 4. 2017
-------------------------	---	---	-----------------------------

„Revitalizace parku u objektu Hotelové školy Světlá – Velké Meziříčí“

- vyjádření ochrany přírody a krajiny

Krajský úřad Kraje Vysočina, odbor životního prostředí a zemědělství (dále též „OŽPZ KrÚ Kraje Vysočina“), obdržel dne 24. 2. 2017 žádost o posouzení účelnosti vést řízení o výjimce dle § 56 zákona č. 114/1992 Sb., o ochraně přírody a krajiny, v pozdějších zněních (dále též „ZOPK“) od subjektu Atregia s. r. o., IČO: 02017342, Šebrov 215, 679 22 Šebrov – Kateřina. Investorem je Kraj Vysočina, IČO: 70890749, Žižkova 27, Jihlava.

Předložený projekt „Revitalizace parku u objektu Hotelové školy Světlá – Velké Meziříčí“ (datum zpracování 12/2016, číslo zakázky: 102/2016, zpracované Ing. Yvonou Lacinovou, Atregia s.r.o., Šebrov 215, 679 22 Šebrov - Kateřina) vytváří dlouhodobě platnou koncepci zeleně v areálu, která obklopuje objekt školy a představuje bezprostřední rekreační zázemí. Cílem je zajistit bezpečnost osob, které se v areálu pohybují a současně prodloužit existenci perspektivních stromů. Navrhované řešení vychází z aktuálního stavu dřevin, v rámci revitalizace převažují pěstební zásahy do porostů nad novými výsadbami. Celkem je ke kácení navrženo 158 stromů, 12 skupin keřů a 20 soliterních keřů. Kácené dřeviny budou odstraněny včetně pařezů. V rámci revitalizace budou odstraněny i staré pařezy (frézováním), které byly při průzkumu zaznamenány a které představují překážku při údržbě travnatých ploch. Kácení bude provedeno v mimovegetačním období tj. od 1.11. do 31.3. kalendářního roku. Při kácení bude přítomen biologický dozor (specialista zoolog). Celkem je k výsadbě navrženo 46 stromů a 1745 keřů.

Přílohou žádosti je biologické hodnocení zpracované Ing. Boleslavem Jelínkem, PhD. (botanika), Pavlem Bezděčkou (bezobratlí) a Ing. Václavem Práškem (obratlovci). Na základě terénních šetření provedených v sezóně 2016, nebyly zjištěny žádné zvláště chráněné druhy rostlin. Orientační průzkum hmyzu prokázal přítomnost 29 druhů brouků, 21 druhů mravenců, 6 druhů jiných sociálně žijících blanokřídlých a 11 druhů motýlů s denní aktivitou. Z toho bylo devět zvláště chráněných druhů, všechny v kategorii ohrožený druh dle vyhlášky 395/1992 Sb.. Jedná se o běžné druhy otevřené krajiny a urbánních sídel a aglomerací. Konkrétně se jedná o tři druhy čmeláků (*Bombus lapidarius*, *Bombus hypnorum*, *Bombus terrestris*), pět druhů mravenců (*Formica cunicularia*, *Formica fusca*, *Formica rufa*,

Formica rufibarbis, *Formica sanguinea*) a zlatohlávek tmavý (*Oxythyrea funesta*). Navržené opatření spočívá v uložení dutinových částí kácených stromů do severozápadního rohu oploceného areálu, do stínu pod stromy, alespoň na 2 roky. Tak bude umožněn vývoj larev a kukel hmyzu, jejichž přítomnost lze v dutinách očekávat.

Z hlediska výskytu dalších zvláště chráněných živočichů byla zjištěna přítomnost veverky obecné (*Sciurus vulgaris*), lejska šedého (*Muscicapa striata*), vlaštovky obecné (*Hirundo rustica*), rorýse obecného (*Apus apus*), všichni v kategorii ohrožený druh dle vyhlášky 395/1992 Sb. a silně ohroženého krahujce obecného (*Accipiter nisus*). Přítomnost netopýrů nebyla při chiropterologickém průzkumu potvrzena. Vlaštovka s rorýsem patří mezi synantropní druhy a ve vlastním zájmovém území se vyskytují pouze na potravních přeletech, hnízdění krahujce na lokalitě nebylo potvrzeno. Z hlediska výskytu druhů, kteří mají přímou vazbu na vzrostlou dřevinnou vegetaci, se jako vhodné opatření navrhuje nasměrování doby kácení do termínu září – říjen, kdy mláďata jsou již odrostlá, ale jedinci ještě aktivují a jsou schopni se přesunout do náhradních úkrytů nebo biotop opouštějí.

Po prostudování předložených podkladů OŽPZ KrÚ Kraje Vysočina konstatuje, že shora popsany záměr nepředstavuje nepříznivý zásah do biotopu a přirozeného vývoje zvláště chráněných živočichů. Toto konstatování je vázáno na dodržení navrženého postupu realizace:

- 1) Provést kácení dřevin v termínu od ½ září do konce ½ listopadu.
- 2) Při kácení a prořezávání postupovat šetrným způsobem: v místech výskytu dutin vést řez ve zdravém dřevě nad a pod dutinou, ne skrz dutinu, z důvodu výskytu zvláště chráněných živočichů.
- 3) Zachovat pařez s hnízdem mravence lesního v jižní části areálu, vedle tělocvičny.
- 4) Ošetření dřevin nebude prováděno z důvodu hnízdění ptáků v období od ½ března do ½ srpna.
- 5) Dutiny stromů nebudou sanovány tzn. nebude provedeno jejich mechanické čištění (odstranění mrtvé dřevní hmoty) ani chemické ošetření.
- 6) Část kmenů s dutinami, případně silnější větve budou nejméně dva roky uloženy do severozápadního rohu oploceného areálu do stínu z důvodů možnosti ukončení vývoje larev a kukel hmyzu, jejichž přítomnost lze v dutinách očekávat.
- 7) Při realizaci prací bude přítomna odborně způsobilá osoba - biologický dozor.

Body 1 - 7 jsou zpřesněním předložené dokumentace „Revitalizace parku u objektu Světlá – Velké Meziříčí“. Navržená opatření povedou k vyloučení škodlivého vlivu záměru na druhy zjištěné při průzkumu fauny a další možné přítomné. Na místě bude zachováno dostatečné množství vzrostlých dospělých dřevin. KrÚ, OŽPZ považuje tato opatření za uspokojivá a za výše uvedených okolností se záměrem souhlasí.

„otisk razítka“

Ing. Dagmar Santander Garcia Morávková
úředník odboru životního prostředí a zemědělství



Konverzní lístek

Číslo v úložišti: 115419182703580125514



Datum vystavení: 29. 6. 2017

Konverze nejpozději: 29. 7. 2017

Konvertovaný dokument: kompletní datová zpráva

ID zprávy: 457260603

Věc: Vyjádření § 50, Reitalizace parku u Hotelové školy Světlá-Velké Meziříčí

Datum a čas doručení: 5. 4. 2017 v 11:09:39

Odesílatel: Kraj Vysočina, Žižkova 1882/57, 58601 Jihlava, CZ

ID schránky: ksab3eu

Typ schránky: OVM

Odesílající osoba: Administrátor

Adresát: Atregia s.r.o., Šebrov 215, 67922 Šebrov-Kateřina, CZ

ID schránky: khzyrax

Typ schránky: PO

KRAJSKÝ ÚŘAD KRAJE VYSOČINA
Odbor životního prostředí a zemědělství
Žižkova 57, 587 33 Jihlava, Česká republika
Pracoviště: Seifertova 24, Jihlava

Kraj Vysočina
odbor životního prostředí a zemědělství
oddělení rozvoje a podpory životního prostředí
Žižkova 57
587 33 Jihlava
- zde -

Váš dopis značky/ze dne
14. 8. 2017

Číslo jednací
KUJI 64775/2017
OZPZ 162/2017

Vyřizuje/telefon
Barbora Švíková
564 602 590

V Jihlavě dne
8. 9. 2017

„Revitalizace parku u objektu Hotelové školy Světlá – Velké Meziříčí“

- změna vyjádření ochrany přírody a krajiny

Krajský úřad Kraje Vysočina, odbor životního prostředí a zemědělství (dále též „OŽPZ KrÚ Kraje Vysočina“), obdržel dne 14. 8. 2017 žádost o změnu vyjádření ochrany přírody a krajiny, ze dne 4. 4. 2017 čj. KUJI 16723/2017 OŽPZ 162/2017, k záměru „Revitalizace parku u objektu Hotelové školy Světlá – Velké Meziříčí“ od subjektu Kraj Vysočina, IČO: 70890749, odbor životního prostředí a zemědělství, oddělení rozvoje a podpory životního prostředí, Žižkova 27, Jihlava.

Žádost o změnu vyjádření spočívá v možnosti kácet dřeviny s dutinami po celou dobu vegetačního klidu. Prodloužení doby kácení dutinových stromů na celé mimovegetační období je z důvodu administrativně-správních, legislativních a z důvodu realizovatelnosti všech navržených opatření (kácení a následné výsadby) a podmínek, které jsou rozhodné pro poskytnutí podpory v rámci „Operačního programu Životní prostředí 2014 - 2020“ a v neposlední řadě také samotné zajištění provozní bezpečnosti v dotčeném prostoru z důvodu statického selhání předmětných stromů.

V rámci biologického posouzení parku (Ing. Boleslav Jelínek, Ph.D., srpen 2016), byly zjištěny zvláště chráněné druhy živočichů bez konkrétní lokalizace. Jelikož se jedná o migrující živočichy, u kterých lze vyskyt předpokládat, tak pro provedení kácení a ošetřování dutinových stromů orgán ochrany přírody požaduje postupovat také dle metodik AOPK - Agentury ochrany přírody a krajiny a ČESON - České společnosti pro ochranu netopýrů.

OŽPZ KrÚ Kraje Vysočina **souhlasí** se zásahy a kácením dutinových stromů **v celé době vegetačního klidu, tj. od listopadu do března za podmínky, že bude proveden průzkum dřevin před kácením a zvolen vhodný postup, například posun kácení do období března**, kdy jsou schopni netopýři a další živočichové za vhodných teplot již své úkryty opustit a bezpečně se přesunout jinam.

Biologický dozor bude koordinovat zásahy do dřevin, tak aby zásahy nedošlo k újmě vyskytujících se živočichů (např. netopýrů, veverek a ptáků).

Upozorňujeme, že při kácení v zimním období a ponechání části kmenů na zemi ve dnech kdy teploty jsou pod bodem mrazu, tak se ukrytí živočichové stávají obětí predátorů např. koček aj., proto je kácení v tomto období nežádoucí.

KRAJSKÝ ÚŘAD
KRAJE VYSOČINA
Odbor životního prostředí
a zemědělství
Žižkova 57, 587 33 Jihlava
-32-



Ing. Barbora Švíková

úředník odboru životního prostředí a zemědělství

MĚSTSKÝ ÚŘAD VELKÉ MEZIŘÍČÍ

ODBOR VÝSTAVBY A REGIONÁLNÍHO ROZVOJE

Číslo jednací: VÝST/15408/2017-neje /203/2017-kund Dne: 25.04.2017
Vyřizuje: Linda Nejedlá Bc.
Telefon: 566 781 216
E-mail: nejedla@velkemezirici.cz
Datová schránka: gvebwhm

Atregia s.r.o.
679 22 Šebrov-Kateřina

Vyjádření z hlediska územního plánování: „Revitalizace parku u objektu Hotelové školy Světlá – Velké Meziříčí“

Městský úřad Velké Meziříčí, odbor výstavby a regionálního rozvoje, jako úřad územního plánování dle § 6 zákona č. 183/2006 Sb., o územním plánování a stavebním řádu (dále jen „stavební zákon“), obdržel žádost o vyjádření k záměru „Revitalizace parku u objektu Hotelové školy Světlá – Velké Meziříčí“ (dále jen „ZÁMĚR“), který je uvažován na pozemcích p. č. 940/1, 941, 942, 943, 947, 952, 3906, 3907, 3908/1, 3908/2, 3909, 3911/2, 3911/4, 3911/6, 3911/7 v k. ú. Velké Meziříčí. Městský úřad Velké Meziříčí, odbor výstavby a regionálního rozvoje, jako úřad územního plánování, vydává v souladu s ustanovením § 6 stavebního zákona a dále ve smyslu ustanovení § 136 odst. 1 písm. b) a podle ustanovení § 154 a násl. zákona č. 500/2004 Sb., správní řád, následující vyjádření:

Pro katastrální území, ve kterém je záměr navržen, je vydaná územně plánovací dokumentace Územní plán Velké Meziříčí (dále jen „ÚP“), s účinností ke dni 7. 10. 2009, včetně Změny č. 1 ÚP s účinností ke dni 2. 10. 2014.

Dle platného ÚP jsou dotčené pozemky zařazeny takto:

p. č. 3908/1,
3908/2, 3909,
3911/2, 3911/4,
3911/6, 3911/7

Nachází se v zastavěném území a spadá do plochy s rozdílným způsobem využití plochy občanského vybavení – sport a tělovýchova.

p. č. 940/1, 941,
942, 943, 947,
952, 3906, 3907

Nachází se v zastavěném území a spadá do plochy s rozdílným způsobem využití plochy bydlení v rodinných domech.

Podmínky využití dle ÚP:

Bydlení v rodinných domech - BR

Hlavní:

Plochy pro bydlení se zázemím rekreačních a užitkových zahrad.

Přípustné:

Různé typy rodinných domů, místní komunikace pro obsluhu území, parkoviště, **veřejná zeleň, veřejná prostranství, dětská hřiště.**

Přípustná je zástavba souvisejícího občanského vybavení s výjimkou pozemků pro zástavbu obchodního prodeje o výměře větší než 1 000 m². Součástí plochy bydlení mohou být pozemky dalších staveb a zařízení, které nesnižují kvalitu prostředí a pohodu bydlení ve vymezené ploše, jsou slučitelné s bydlením a slouží zejména obyvatelům v takto vymezené ploše.

Podmíněně přípustné:

Přípustná je výstavba bytových domů, pokud je uvedeno v regulativu jednotlivých ploch, prostory obchodu a služeb, provozovny veřejného stravování a ubytování, zařízení zdravotnictví a sociální péče, individuální rekreace ve stávajících domech (rekreační chalupy), zařízení služeb a činností s funkcí bydlení souvisejících, zařízení dopravní a technické infrastruktury.

Řemesla a služby, drobná výrobní činnost a chov drobného hospodářského zvířectva (např. drůbež, králíci, holubi apod.) pokud nebudou narušeny požadavky na bydlení nad přípustnou míru (bez negativních vlivů na pozemek souseda).

Podmíněně přípustné činnosti nesmí snižovat kvalitu souvisejícího území a zvyšovat dopravní zátěž v území.

Nepřípustné:

Činnosti, děje a zařízení a stavby, které svými vlivy narušují prostředí přímo nebo druhotně nad přípustnou míru.

Sport a tělovýchova – OS

Hlavní:

Slouží pro **sportovní a tělovýchovná zařízení** organizované i neorganizované.

Přípustné:

Sportovní a rekreační hřiště a jejich vybavenost, přípustné jsou byty správců, místní komunikace pro obsluhu území, parkoviště, **veřejná zeleň.**

Ubytovací a stravovací zařízení sloužící obsluze těchto území, služby bez negativního vlivu na ŽP vážící se k určující funkci.

Nepřípustné:

Činnosti, děje a zařízení a stavby, které svými vlivy narušují prostředí plochy pro sport a tělovýchovu přímo nebo druhotně nad přípustnou míru.

Dotčené pozemky p. č. 3908/1, 3908/2, 3909, 3911/2, 3911/4, 3911/6, 3911/7 jsou zasaženy ochranným pásmem lesa, které však nijak nebrání využití k uvažovanému záměru.

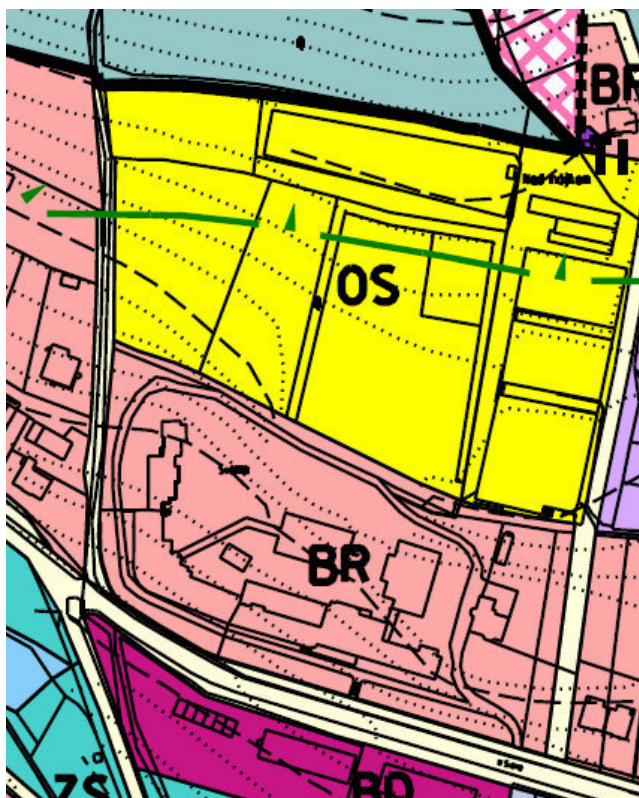
Vzhledem k výše uvedeným skutečnostem a posouzení projektové dokumentace **lze** z hlediska platného ÚP Velké Meziříčí **souhlasit.**

V souladu s ustanovením § 90 stavebního zákona posuzuje stavební úřad v územním řízení, zda je záměr v souladu mimo jiné i s vydanou územně plánovací dokumentací, s cíli a úkoly územního plánování.

Vedoucí odboru výstavby a regionálního rozvoje
Ing. Antonín Kozina

Za správnost vyhotovení
Bc. Linda Nejedlá

Digitálně podepsal Bc. Linda Nejedlá
Datum: 26.04.2017 17:07:30 +02:00



Obr. 1: Výřez zájmové plochy z koordinačního výkresu ÚP Velké Meziříčí.

PLOCHY S ROZDÍLNÝM ZPŮSOBEM VYUŽITÍ

	PLOCHY STABILIZOVANÉ	PLOCHY ZAMĚN	ÚZEMÍ REKREACE	
PLOCHY BYDLENÍ	BR	BR	R	BYDLENÍ V RODINNÝCH DOMECH
	BD	BS		BYDLENÍ V BYTOVÝCH DOMECH
PLOCHY REKREACE		RR		PLOCHY PRO HROMADNOU REKREACI
		RZ		PLOCHY PRO RODINNOU REKREACI
		RZ		PLOCHY PRO INDIVIDUÁLNÍ REKREACI - ZAHRÁDKÁŘSKÉ OSADY
PLOCHY OBČANSKÉHO VYBAVENÍ	OV	OV	R	VEŘEJNÁ OBČANSKÁ VYBAVENOST
	KV	KV		KOMERČNÍ VYBAVENOST
	OS	OS		SPORT A TĚLOVÝCHOVA
PLOCHY VEŘEJNÝCH PROSTRANSTVÍ	PD	PD		KOMUNIKAČNÍ PLOCHY VEŘEJNÝCH PROSTRANSTVÍ
PLOCHY ZELENÉ	ZS	ZS		SÍDELNÍ ZELENĚ
PLOCHY SMÍŠENÉ OBYTNÉ	SC	SC		PLOCHY SMÍŠENÉ CENTRÁLNÍ
	SM	SM		PLOCHY SMÍŠENÉ MĚSTSKÉ
	SV	SV		PLOCHY SMÍŠENÉ VENKOVSKÉ
PLOCHY DOPRAVNÍ INFRASTRUKTURY	DS	DS		PLOCHY SILNIČNÍ DOPRAVY
	DU	DU		PLOCHY ÚČELOVÝCH KOMUNIKACÍ
	DP			PLOCHY DOPRAVNÍHO ZAŘÍZENÍ
	DZ			PLOCHY DRAŽNÍ DOPRAVY
PLOCHY TECHNICKÉ INFRASTRUKTURY	TI			PLOCHY TECHNICKÉHO VYBAVENÍ
PLOCHY VÝROBY A SKLADOVÁNÍ	VD	VD		DROBNÁ VÝROBA A ŘEMESLNÁ VÝROBA
	VP	VP	R	PRŮMYSLOVÁ VÝROBA A SKLADOVÁNÍ
	VZ			ZEMĚDĚLSKÁ VÝROBA
PLOCHY VODNÍ A VODOHOSPODÁŘSKÉ	H	H		VODNÍ PLOCHY A TOKY
PLOCHY ZEMĚDĚLSKÉ	ZO			PLOCHY ZEMĚDĚLSKÉ - ORNÁ PŮDA
	ZT	ZT		PLOCHY ZEMĚDĚLSKÉ - TRVALÉ TRAVNÍ POROSTY
	ZZ			PLOCHY ZEMĚDĚLSKÉ - ZAHRADY
PLOCHY LESNÉ	LP	LP		PLOCHY LESŮ
PLOCHY PŘÍRODNÍ	OP			PLOCHY BIOCENTER
PLOCHY SMÍŠENÉ KRAJINNÉ	LK			PLOCHY KRAJINNÉ ZELENĚ
OCHRANA LESA (PUPFL)				
				OCHRANNÉ PÁSMO LESA

Ověřovací doložka konverze na žádost do dokumentu v listinné podobě

Ověřuji pod pořadovým číslem **601040_003240**, že tento dokument v listinné podobě, který vznikl převedením z dokumentu obsaženého v datové zprávě, skládajícího se z **3** listů, se shoduje s obsahem dokumentu, jehož převedením vznikl.

Autorizovanou konverzí dokumentu se nepotvrzuje správnost a pravdivost údajů obsažených v dokumentu a jejich soulad s právními předpisy.

Obsah předložené datové zprávy k provedení autorizované konverze byl ve shodě se záznamy Informačního systému datových schránek. Tato datová zpráva s číslem 463847609 byla systémem přenesena dne 27.04.2017 v 07:02:44. Platnost datové zprávy byla ověřena dne 02.05.2017 v 15:32:54. Datová zpráva byla opatřena zaručenou elektronickou značkou založenou na kvalifikovaném systémovém certifikátu vydaném akreditovaným poskytovatelem certifikačních služeb. Údaje o zaručené elektronické značce: číslo kvalifikovaného systémového certifikátu **1F 15 AB**, certifikát byl vydán **PostSignum Qualified CA 2, Česká pošta, s.p. [IČ 47114983]** pro **Informační systém datových schránek - produkční prostředí Ministerstvo vnitra České republiky [IČ 00007064]**. Elektronická značka byla označena časovým razítkem. Datum a čas **27.04.2017 10:25:03**, číslo kvalifikovaného časového razítka **2D CA 56**, časové razítko bylo vydáno **PostSignum Qualified CA 3, Česká pošta, s.p. [IČ 47114983]**.

Odesílající datová schránka:

Název: Město Velké Meziříčí

Adresa: Radnická 29/1, 59401 Velké Meziříčí, CZ

ID datové schránky: gvebwhm

Typ uživatele: Nezjištěno

Vstupující dokument obsažený v datové zprávě byl podepsán vícenásobným zaručeným elektronickým podpisem založeným na kvalifikovaném certifikátu vydaném akreditovaným poskytovatelem certifikačních služeb a platnost zaručeného elektronického podpisu byla ověřena dne 02.05.2017 v 15:33:23. Zaručený elektronický podpis byl shledán platným (dokument nebyl změněn) a ověření platnosti kvalifikovaného certifikátu bylo provedeno vůči seznamu zneplatněných kvalifikovaných certifikátů vydanému k datu 02.05.2017 14:30:24. Údaje o zaručeném elektronickém podpisu č. 1: číslo kvalifikovaného certifikátu **20 32 36**, kvalifikovaný certifikát byl vydán akreditovaným poskytovatelem certifikačních služeb **PostSignum Qualified CA 2, Česká pošta, s.p. [IČ 47114983]** pro podepisující osobu (označující osobu) **Bc. Linda Nejedlá, zaměstnanec, Odbor výstavby, 461, Město Velké Meziříčí [IČ 00295671]**. Elektronický podpis byl označen platným časovým razítkem, založeným na kvalifikovaném certifikátu vydaném akreditovaným poskytovatelem certifikačních služeb. Platnost časového razítka byla ověřena dne 02.05.2017 v 15:33:23. Údaje o časovém razítku: datum a čas **26.04.2017 17:07:32**, číslo kvalifikovaného časového razítka **2D CA 54**, kvalifikované časové razítko bylo vydáno akreditovaným poskytovatelem certifikačních služeb **PostSignum Qualified CA 3, Česká pošta, s.p. [IČ 47114983]**.

Vstupující dokument obsažený v datové zprávě byl označen samostatným časovým razítkem, založeným na kvalifikovaném certifikátu vydaném akreditovaným poskytovatelem certifikačních služeb. Platnost časového razítka byla ověřena dne 02.05.2017 v 15:33:23. Údaje o časovém razítku č. 2: datum a čas **26.04.2017 17:10:26**, číslo kvalifikovaného časového razítka **2D CA 54**, kvalifikované časové razítko bylo vydáno akreditovaným poskytovatelem certifikačních služeb **PostSignum Qualified CA 3, Česká pošta, s.p. [IČ 47114983]**.

Vystavil: **Česká pošta, s.p.**

Pracoviště: **Brno 4**

Česká pošta, s.p. dne 02.05.2017

Jméno, příjmení a podpis osoby, která autorizovanou konverzi dokumentu provedla:
Zuzana Fiedlerová

Otisk úředního razítka:



Kontrolu této ověřovací doložky lze provést v centrální evidenci ověřovacích doložek přístupné způsobem umožňujícím dálkový přístup na adrese <https://www.czechpoint.cz/overovacidolozky>.



Konverzní lístek

Číslo v úložišti: 518409088773573582615



Datum vystavení: 29. 6. 2017

Konverze nejpozději: 29. 7. 2017

Konvertovaný dokument: kompletní datová zpráva

ID zprávy: 463847609

Věc: Žádost o stanovisko místní příslušné státní správy - Revitalizace parku u
HŠ Světlá

Datum a čas doručení: 27. 4. 2017 v 07:34:46

Odesílatel: Město Velké Meziříčí, Radnická 29/1, 59401 Velké Meziříčí, CZ

ID schránky: gvebwhm

Typ schránky: OVM

Odesílající osoba: Pověřená osoba

Adresát: Atregia s.r.o., Šebrov 215, 67922 Šebrov-Kateřina, CZ

ID schránky: khzyrax

Typ schránky: PO

MĚSTSKÝ ÚŘAD VELKÉ MEZIŘÍČÍ
ODBOR VÝSTAVBY A REGIONÁLNÍHO ROZVOJE

Číslo jednací: VÝST/19675/2017-kríb /2939/2017

Dne: 10. května 2017

Vyřizuje: Ing. Pavel Kříbala

Telefon: 566 781 202

E-mail: kribala@velkemezirici.cz

Datová schránka: gvebwhm

Atregia s.r.o., IČ 02017342, Šebrov č.p.215, Šebrov-Kateřina, 679 22 Lipůvka

Věc:

Odbor výstavby a reg. rozvoje Městského úřadu ve Velkém Meziříčí, jako stavební úřad věcně příslušný dle ustanovení §13 odst.1 písm.c) zákona č. 183/2006 Sb., o územním plánování a stavebním řádu, v platném znění (dále jen "stavební zákon") a místně příslušný dle § 11 zákona č. 500/2004 Sb., správní řád, v platném znění (dále jen „správní řád“), obdržel dne 10.5.2017 žádost kterou podala Atregia s.r.o., Šeborov 125, 679 22 Šeborov-Kateřin, ve věci stavby:

REVITALIZACE PARKU U OBJEKTU HOTELOVÉ ŠKOLY SVĚTLÁ-VELKÉ MEZIŘÍČÍ

Stavební úřad sděluje, že výše uvedená stavba nevyžaduje vydání opatření stavebního úřadu. Nebude vydáno územní rozhodnutí nebo územní souhlas, nebude vydáváno stavební povolení.

vedoucí odboru
Ing. Antonín Kozina

Za správnost vyhotovení:
Ing. Pavel Kříbala
Odbor výstavby a regionálního rozvoje

Rozdělovník:

Účastníci řízení:

Datová schránka:

Atregia s.r.o., Šebrov č.p.215, Šebrov-Kateřina, 679 22 Lipůvka, DS: PO, khzyrax

Ověřovací doložka konverze na žádost do dokumentu v listinné podobě

Ověřuji pod pořadovým číslem **601040_003275**, že tento dokument v listinné podobě, který vznikl převedením z dokumentu obsaženého v datové zprávě, skládajícího se z 1 listů, se shoduje s obsahem dokumentu, jehož převedením vznikl.

Autorizovanou konverzí dokumentu se nepotvrzuje správnost a pravdivost údajů obsažených v dokumentu a jejich soulad s právními předpisy.

Obsah předložené datové zprávy k provedení autorizované konverze byl ve shodě se záznamy Informačního systému datových schránek. Tato datová zpráva s číslem 467554269 byla systémem přenesena dne 10.05.2017 v 15:10:48. Platnost datové zprávy byla ověřena dne 11.05.2017 v 14:30:38. Datová zpráva byla opatřena zaručenou elektronickou značkou založenou na kvalifikovaném systémovém certifikátu vydaném akreditovaným poskytovatelem certifikačních služeb. Údaje o zaručené elektronické značce: číslo kvalifikovaného systémového certifikátu **1F 15 AB**, certifikát byl vydán **PostSignum Qualified CA 2, Česká pošta, s.p. [IČ 47114983]** pro **Informační systém datových schránek - produkční prostředí Ministerstva vnitra České republiky [IČ 00007064]**. Elektronická značka byla označena časovým razítkem. Datum a čas **11.05.2017 07:22:28**, číslo kvalifikovaného časového razítka **2D CA 56**, časové razítko bylo vydáno **PostSignum Qualified CA 3, Česká pošta, s.p. [IČ 47114983]**.

Odesílající datová schránka:

Název: Město Velké Meziříčí

Adresa: Radnická 29/1, 59401 Velké Meziříčí, CZ

ID datové schránky: gvebwhm

Typ uživatele: Nežjištěno

Vstupující dokument obsažený v datové zprávě byl podepsán vícenásobným zaručeným elektronickým podpisem založeným na kvalifikovaném certifikátu vydaném akreditovaným poskytovatelem certifikačních služeb a platnost zaručeného elektronického podpisu byla ověřena dne 11.05.2017 v 14:30:54. Zaručený elektronický podpis byl shledán platným (dokument nebyl změněn) a ověření platnosti kvalifikovaného certifikátu bylo provedeno vůči seznamu zneplatněných kvalifikovaných certifikátů vydanému k datu 11.05.2017 13:20:14. Údaje o zaručeném elektronickém podpisu č. 1: číslo kvalifikovaného certifikátu **20 76 AF**, kvalifikovaný certifikát byl vydán akreditovaným poskytovatelem certifikačních služeb **PostSignum Qualified CA 2, Česká pošta, s.p. [IČ 47114983]** pro podepisující osobu (označující osobu) **Ing. Pavel Křibala, zaměstnanec, Odbor výstavby, 444, Město Velké Meziříčí [IČ 00295671]**. Elektronický podpis nebyl označen časovým razítkem.

Vstupující dokument obsažený v datové zprávě byl označen samostatným časovým razítkem, založeným na kvalifikovaném certifikátu vydaném akreditovaným poskytovatelem certifikačních služeb. Platnost časového razítka byla ověřena dne 11.05.2017 v 14:30:54. Údaje o časovém razítku č. 2: datum a čas **10.05.2017 11:15:40**, číslo kvalifikovaného časového razítka **2D CA 56**, kvalifikované časové razítko bylo vydáno akreditovaným poskytovatelem certifikačních služeb **PostSignum Qualified CA 3, Česká pošta, s.p. [IČ 47114983]**.

Vystavil: **Česká pošta, s.p.**

Pracoviště: **Brno 4**

Česká pošta, s.p. dne 11.05.2017

Jméno, příjmení a podpis osoby, která autorizovanou konverzi dokumentu provedla:

Zuzana Fiedlerová

Otisk úředního razítka:



Poznámka:

Kontrolu této ověřovací doložky lze provést v centrální evidenci ověřovacích doložek přístupné způsobem umožňujícím dálkový přístup na adrese <https://www.czechpoint.cz/overovacidolozky>.



Konverzní lístek

Číslo v úložišti: 614439385703377735267



Datum vystavení: 29. 6. 2017

Konverze nejpozději: 29. 7. 2017

Konvertovaný dokument: kompletní datová zpráva

ID zprávy: 467554269

Věc: DOPIS-UPRAVENÝ

Datum a čas doručení: 10. 5. 2017 v 19:08:26

Odesílatel: Město Velké Meziříčí, Radnická 29/1, 59401 Velké Meziříčí, CZ

ID schránky: gvebwhm

Typ schránky: OVM

Odesílající osoba: Pověřená osoba

Adresát: Atregia s.r.o., Šebrov 215, 67922 Šebrov-Kateřina, CZ

ID schránky: khzyrax

Typ schránky: PO

MĚSTSKÝ ÚŘAD VELKÉ MEZIŘÍČÍ

ODBOR ŽIVOTNÍHO PROSTŘEDÍ

Číslo jednací: ŽP/8217/2017-chme /2270/2017

Dne: 04.05.2017

Vyřizuje: Ing. Michaela Chmelíčková

Telefon: 566 781 086

E-mail: chmelickova@velkemezirici.cz

Datová schránka: gvebwhm

Dle rozdělovníku

-15-

Toto rozhodnutí nabylo právní
moci dne 20.5.2017



ROZHODNUTÍ

Městský úřad Velké Meziříčí, odbor životního prostředí, jako věcně příslušný orgán ochrany přírody podle ustanovení § 10 zákona č. 500/2004 Sb., správní řád, ve znění pozdějších předpisů (dále jen správní řád), a ustanovení § 76 odst. 1 písm. a) zákona č. 114/1992 Sb., o ochraně přírody a krajiny, ve znění pozdějších předpisů (dále jen zákon), a jako místně příslušný správní orgán podle ustanovení § 11 správního řádu,

- I. povoluje

podle ust. § 8 odst. 1 zákona a ust. § 67 a násl. správního řádu skácení stromů rostoucích mimo les s obvodem kmene ve výšce 1,3 m nad zemí a ploše v m²

- 1) Fraxinus excelsior 5 ks (168 cm, 138 cm, 130 cm, 134 cm, 134 cm), rostoucí na pozemku 3909, k.ú. Velké Meziříčí s druhem pozemku ostatní plocha
- 2) Tilia cordata 18 ks (98 cm, 84 cm, 96 cm, 108 cm, 203 cm, 230 cm, 133 cm, 133 cm, 81 cm, 266 cm, 162 cm, 105 cm, 145 cm, 176 cm, 89 cm, 204 cm, 110 cm, 144 cm) rostoucí na pozemku 3909, k.ú. Velké Meziříčí s druhem pozemku ostatní plocha
- 3) Betula pendula 1 ks (112 cm), rostoucí na pozemku 3911/4, k.ú. Velké Meziříčí s druhem pozemku ostatní plocha
- 4) Fraxinus excelsior 3 ks (110 cm, 97 cm, 97 cm), rostoucí na pozemku 3908/2, k.ú. Velké Meziříčí s druhem pozemku ostatní plocha
- 5) Larix decidua 2 ks (91 cm, 89 cm) rostoucí na pozemku 3908/2, k.ú. Velké Meziříčí s druhem pozemku ostatní plocha
- 6) Betula pendula 1 ks (89 cm) rostoucí na pozemku 3909, k.ú. Velké Meziříčí s druhem pozemku ostatní plocha
- 7) Larix decidua 1 ks (141 cm) rostoucí na pozemku 947, k.ú. Velké Meziříčí s druhem pozemku ostatní plocha
- 8) Pinus sylvestris 1 ks (88 cm) rostoucí na pozemku 947, k.ú. Velké Meziříčí s druhem pozemku ostatní plocha
- 9) Picea abies 2 ks (97 cm, 87 cm) rostoucí na pozemku 947, k.ú. Velké Meziříčí s druhem pozemku ostatní plocha
- 10) Salix alba 1 ks (275 cm) rostoucí na pozemku 947, k.ú. Velké Meziříčí s druhem pozemku ostatní plocha
- 11) Tilia cordata 2 ks (168 cm, 179 cm) rostoucí na pozemku 952, k.ú. Velké Meziříčí s druhem pozemku ostatní plocha

- 12) *Tilia x vulgaris* 10 ks (187 cm, 120 cm, 191 cm, 136 cm, 149 cm, 107 cm, 147 cm, 114 cm, 152 cm, 151 cm) rostoucí na pozemku 952, k.ú. Velké Meziříčí s druhem pozemku ostatní plocha
- 13) *Picea abies* 1 ks (146 cm) rostoucí na pozemku 952, k.ú. Velké Meziříčí s druhem pozemku ostatní plocha
- 14) *Tilia cordata* 5 ks (100 cm, 88 cm, 88 cm, 156 cm, 101 cm) rostoucí na pozemku 3908/1, k.ú. Velké Meziříčí s druhem pozemku ostatní plocha
- 15) *Fraxinus excelsior* 3 ks (93 cm, 80 cm, 100 cm) rostoucí na pozemku 3908/1, k.ú. Velké Meziříčí s druhem pozemku ostatní plocha
- 16) *Tilia cordata* 1 ks (83 cm) rostoucí na pozemku 3911/4, k.ú. Velké Meziříčí s druhem pozemku ostatní plocha
- 17) *Betula pendula* 2 ks (97 cm, 110 cm) rostoucí na pozemku 3911/4, k.ú. Velké Meziříčí s druhem pozemku ostatní plocha
- 18) *Populus x canadensis* 1 ks (327 cm) rostoucí na pozemku 3911/4, k.ú. Velké Meziříčí s druhem pozemku ostatní plocha
- 19) *Populus x canadensis* 14 ks (283 cm, 202 cm, 170 cm, 166 cm, 180 cm, 164 cm, 199 cm, 187 cm, 201 cm, 180 cm, 172 cm, 192 cm, 148 cm, 203 cm) rostoucí na pozemku 3908/1, k.ú. Velké Meziříčí s druhem pozemku ostatní plocha
- 20) *Pyrus communis* 1 ks (124 cm) rostoucí na pozemku 3908/1, k.ú. Velké Meziříčí s druhem pozemku ostatní plocha
- 21) *Malus domestica* 1 ks (118 cm) rostoucí na pozemku 3907, k.ú. Velké Meziříčí s druhem pozemku ostatní plocha
- 22) *Populus nigra* 'Italica' 4 ks (172 cm, 193 cm, 179 cm, 127 cm) rostoucí na pozemku 3908/2, k.ú. Velké Meziříčí s druhem pozemku ostatní plocha
- 23) *Pyrus communis* 1 ks (96 cm) rostoucí na pozemku 3908/2, k.ú. Velké Meziříčí s druhem pozemku ostatní plocha
- 24) *Larix decidua* 1 ks (91 cm) rostoucí na pozemku 3907, k.ú. Velké Meziříčí s druhem pozemku ostatní plocha
- 25) *Fraxinus excelsior* 7 ks (83 cm, 88 cm, 91 cm, 91 cm, 113 cm, 117 cm, 118 cm) rostoucí na pozemku 3907, k.ú. Velké Meziříčí s druhem pozemku ostatní plocha
- 26) *Fraxinus excelsior* 3 ks (82 cm, 88 cm, 92 cm) rostoucí na pozemku 947, k.ú. Velké Meziříčí s druhem pozemku ostatní plocha
- 27) *Pseudotsuga menziesii* 1 ks (127 cm) rostoucí na pozemku 947, k.ú. Velké Meziříčí s druhem pozemku ostatní plocha
- 28) *Pseudotsuga menziesii* 2 ks (140 cm, 129 cm) rostoucí na pozemku 940/1, k.ú. Velké Meziříčí s druhem pozemku ostatní plocha
- 29) *Fraxinus excelsior* 1 ks (110 cm) rostoucí na pozemku 940/1, k.ú. Velké Meziříčí s druhem pozemku ostatní plocha
- 30) *Picea pungens* 1 ks (126 cm) rostoucí na pozemku 940/1, k.ú. Velké Meziříčí s druhem pozemku ostatní plocha
- 31) Porost keřů o ploše 95 m² rostoucí na pozemku 942, 943, k.ú. Velké Meziříčí s druhem pozemku ostatní plocha
- 32) Porost keřů o ploše 86 m² rostoucí na pozemku 947 k.ú. Velké Meziříčí s druhem pozemku ostatní plocha

Kácení se povoluje za předpokladu dodržení této podmínky:

Kácení bude provedeno za dodržení všech bezpečnostních předpisů, při provádění prací nesmí být způsobeny škody na okolních pozemcích, nemovitostech nebo majetku.

• II. ukládá

podle ust. § 9 odst. 1 zákona a ust. § 67 a násl. správního řádu provedení náhradní výsadby dle projektové dokumentace – číslo zakázky 102/2016, Revitalizace parku u objektu Hotelové školy Světlá – Velké Meziříčí (celkem je k výsadbě navrženo 46 stromů a 1745 keřů). Náhradní výsadba bude provedena v termínu do 12 měsíců od provedení skácení výše uvedených stromů

Účastníci řízení podle ustanovení § 27 odst. 1 správního řádu:

- Kraj Vysočina, Žižkova 57, 587 33 Jihlava
- Atregia s.r.o., Šeborov 215, 679 22 Šeborov-Kateřina
- Hotelová škola Světlá a Střední odborná škola řemesel Velké Meziříčí, U Světlé 855/36, 594 23 Velké Meziříčí

O d ů v o d n ě n í

Dne 24.2.2017 obdržel Městský úřad Velké Meziříčí, odbor životního prostředí, žádost kterou podal Kraj Vysočina, Žižkova 57, 587 33 Jihlava zastoupen společností Atregia s.r.o., Šeborov 215, 679 22 Šeborov-Kateřina o vydání povolení podle ust. § 8 odst. 1 zákona ke skácení výše uvedených dřevin. Uvedeným dnem bylo zahájeno správní řízení. Podle příslušných ustanovení zákona a správního řádu oznámil správní orgán zahájení řízení ve věci všem známým účastníkům řízení oznámením ze dne 4.4.2017 č. j. ŽP/14028/2017-chme/2270/2017. Dne 12.4.2017 správní orgán zaslal účastníkům řízení pod č. j. ŽP/16063/2017-chme/2270/2017 usnesení, ve kterém rozhodl, že účastníci řízení jsou oprávněni navrhopvat důkazy a činit jiné návrhy ve lhůtě do 7 dnů ode dne oznámení tohoto usnesení. Oznámení o zahájení řízení a usnesení bylo doručeno všem známým účastníkům řízení. Ve stanovené lhůtě se nikdo nevyjádřil.

V žádosti byly uvedeny všechny povinné údaje a byla doložena všemi povinnými doklady:

- informace o pozemku a kopie katastrální mapy se zákresem kácených dřeviny.

Posouzení správního orgánu:

Cílem navrhovaných zásahů je vytvořit dlouhodobě platnou koncepci zeleně v areálu, který obklopuje objekt školy a vytváří jeho bezprostřední zázemí. Vypracovaná dokumentace revitalizace parku u objektu Hotelové školy Světlá ve Velkém Meziříčí - číslo zakázky 102/2016 bude použita jako podklad k žádosti o podporu z 4.4. operačního programu Životní prostředí pro období 2014-2020.

Kácení dřevin bylo navrženo na základě provedené inventarizace a s důrazem na vyhodnocení zdravotního stavu a provozní bezpečnosti dřevin – projektová dokumentace Revitalizace parku u objektu Hotelové školy Světlá – Velké Meziříčí, číslo zakázky 102/2016, zpracovatel Atregia s.r.o., Šeborov 215, 679 22 Šeborov-Kateřina. Ke kácení jsou navrženy především stromy se zhoršeným zdravotním stavem, u kterých nelze žádným způsobem zajistit jejich provozní bezpečnost. Jedná se především o stromy v obvodovém plášti parku a stromy napadené dřevními houbami. Druhou skupinu odstraňovaných dřevin tvoří netvárné náletové dřeviny, které uvolní prostor stávajícím dlouhodobě perspektivním dřevinám. Další skupinou jsou výsadby okrasných keřů, které přerůstají daný prostor a jsou tvarově nevratně poškozeny.

Na základě provedeného správního řízení bylo rozhodnuto o skácení stromů a keřů a náhradní výsadbě tak, jak je uvedeno ve výroku rozhodnutí.

Poučení účastníků

Proti tomuto rozhodnutí se lze odvolat podle ustanovení § 81 a násl. správního řádu, a to do 15 dnů ode dne jeho oznámení; prvním dnem lhůty je den následující po doručení rozhodnutí. Odvolání se podává u Městského úřadu Velké Meziříčí, odboru životního prostředí, a rozhodovat o něm bude Krajský úřad Kraje Vysočina, Žižkova 57, 587 33 Jihlava. Odvolání se podává v počtu 4 stejnopisů. Nepodá-li účastník potřebný počet stejnopisů, vyhotoví je Městský úřad Velké Meziříčí na náklady účastníka. Odvolání jen proti odůvodnění rozhodnutí je nepřipustné.

Otisk úředního razítka

Ing. Michaela Chmelíčková v.r.
úředník odboru životního prostředí

Rozdělovník - účastníci řízení (doporučeně do vlastních rukou):

- podle ustanovení § 27 odst. 1 správního řádu
 - Kraj Vysočina, Žižkova 57, 587 33 Jihlava
 - Atregia s.r.o., Šeborov 215, 679 22 Šeborov-Kateřina
 - Hotelová škola Světlá a Střední odborná škola řemesel Velké Meziříčí, U Světlé 855/36, 594 23 Velké Meziříčí

Digitálně podepsal Ing. Michaela
Chmelíčková
Datum: 04.05.2017 07:13:43 +02:00



Konverzní lístek

Číslo v úložišti: 210489588703672404338



Datum vystavení: 29. 6. 2017

Konverze nejpozději: 29. 7. 2017

Konvertovaný dokument: kompletní datová zpráva

ID zprávy: 465808621

Věc: Kácení-rozhodnutí

Datum a čas doručení: 4. 5. 2017 v 09:46:52

Odesílatel: Město Velké Meziříčí, Radnická 29/1, 59401 Velké Meziříčí, CZ

ID schránky: gvebwhm

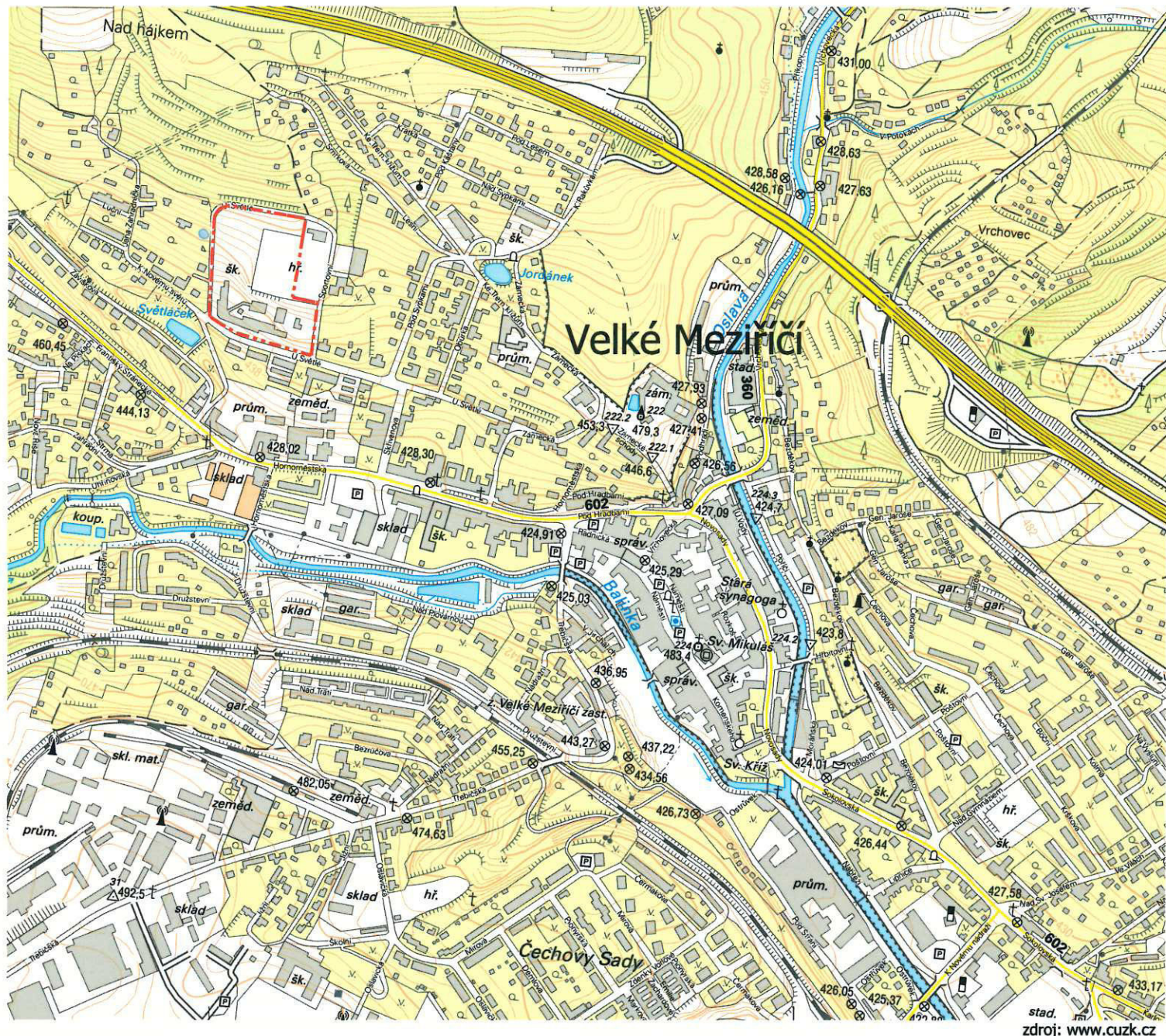
Typ schránky: OVM

Odesílající osoba: Pověřená osoba

Adresát: Atregia s.r.o., Šebrov 215, 67922 Šebrov-Kateřina, CZ

ID schránky: khzyrax

Typ schránky: PO

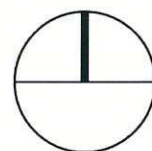


EVROPSKÁ UNIE
Evropský fond pro regionální rozvoj
Operační program Životní prostředí

Legenda:



Hranice řešeného území





Poznámka:

Před započítím prací je nutno vytyčit všechny IS příslušnými správci sítí, včetně přípojek přímo na staveništi a provést jejich ochranu. Při veškerých zemních pracích, zejména výkopových je nutno chránit je takovým způsobem, aby nedošlo k jejich poškození. Při pracích v blízkosti podzemního vedení je nutno provádět výkopy ručně podle požadavků správců inženýrských sítí!

Souřadný systém: JTSK

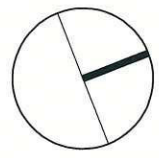
Výškový systém: Bpv

	Zpracovatel: Atregia s.r.o. Šebrov 215, 679 22 Šebrov-Kateřina email: info@atregia.cz	Investor: Kraj Vysočina Žižkova 57, 587 33 Jihlava email: jones.j@kr-vysocina.cz tel.: 724 650 108	
HIP: Ing. Yvona Lacinová	Zpracoval: Ing. Olga Lacinová	Zpracovatel částí PD:	
Název akce: Revitalizace parku u objektu Hotelové školy Světlá - Velké Meziříčí		Datum: 03/2017 Stupeň: DPS Měřítko: 1:10 000 Číslo zakázky: 102/2016	Autorizační razítko: 
Název výkresu: Situace širších vztahů		Formát: 1xA4 Číslo výkresu: 01 Číslo paré: 1	



- Legenda:**
- Hranice úprav
 - Hranice parcel KN
 - Číslo parcely KN

 EVROPSKÁ UNIE
Evropský fond pro regionální rozvoj
Operační program Životní prostředí



Poznámka:
Před započítím prací je nutno vytyčit všechny IS příslušnými správci sítí, včetně přípojek přímo na staveništi a provést jejich ochranu. Při veškerých zemních pracích, zejména výkopových je nutno chránit je takovým způsobem, aby nedošlo k jejich poškození. Při pracích v blízkosti podzemního vedení je nutno provádět výkopy ručně podle požadavků správců inženýrských sítí!

Souřadný systém: JTSK Výškový systém: Bpv

		Zpracovatel: Atregia s.r.o. Šebrov 215, 679 22 Šebrov-Kateřina email: info@atregia.cz		Investor: Kraj Vysočina Žižkova 57, 587 33 Jihlava email: jones.j@kr-vysocina.cz tel.: 724 650 108		
HIP: Ing. Yvona Lacinová		Zpracoval: Ing. Olga Lacinová		Zpracovatel části PD:		
Název akce: Revitalizace parku u objektu Hotelové školy Světlá - Velké Meziříčí				Datum:	03/2017	Autorizační razítko: 
				Stupeň:	DPS	
				Měřítko:	1:1000	
				Číslo zakázky:	102/2016	
				Formát:	2xA4	
Název výkresu: Situace katastrální				Číslo výkresu:	Číslo paré:	
				02	1	



Legenda:

- Trávník parkový
- Trávinobylinný pokryv
- Travnaté hřiště
- Skupiny keřů stávající
- Plochy bez vegetačního krytu
- Stávající záhony a výsadby před vstupy do domů
- Povrch živичný
- Povrch dlažďený
- Povrch betonový, zídky
- Povrch mlatový
- Budovy
- Schodiště
- Skládka biologického odpadu
- Solitérní stromy - listnaté/jehličnaté (barva dle hodnocení zdravotního stavu)
- Solitérní keře - listnaté/jehličnaté (barva dle hodnocení zdravotního stavu)
- Hodnocená skupina keřů (barva dle hodnocení zdravotního stavu)
- Pořadové číslo dřeviny
- Obvod koruny dřeviny
- Podklad - technická mapa
- Hranice úprav
- Hranice parcel KN
- Vnitřní kresba parcel
- Číslo parcely KN
- Odpadkový koš
- Lavičky - stabilní
- Kameny
- Sušáky
- Pařez
- Mobilní zeleň

Vedení sítí technické infrastruktury:

- sdělovací vedení
- vedení NN
- vedení VN
- plynovod
- kanalizace
- vodovod

Hodnocení zdravotního stavu dřevin

- 1 - výborný - bez poškození
- 2 - dobrý - defekty malého rozsahu bez vlivu na stabilitu nosných prvků
- 3 - zhoršený - narušení zásadnějšího charakteru, často vyžadující stabilizační zásah
- 4 - výrazně zhoršený - souběh defektů, vyžaduje stabilizační zásah často snižuje perspektivu hodnoceného stromu
- 5 - silně narušený - bez možnosti stabilizace, zkrácená perspektiva
- 6 - havarijní - akutní riziko rozpadu

Zpracovatel: Atrégia s.r.o.
Šebrov 215, 679 22 Šebrov-Kateřina
email: info@atregia.cz

Investor: Kraj Vysočina
Žižkova 57, 587 33 Jihlava
email: jones.j@kr-vysocna.cz tel.: 724 650 108

HIP: Ing. Yvona Lachnová

Zpracoval: Ing. Lenka Požárová

Název akce: Revitalizace parku u objektu Hotelové školy Světlá - Velké Meziříčí

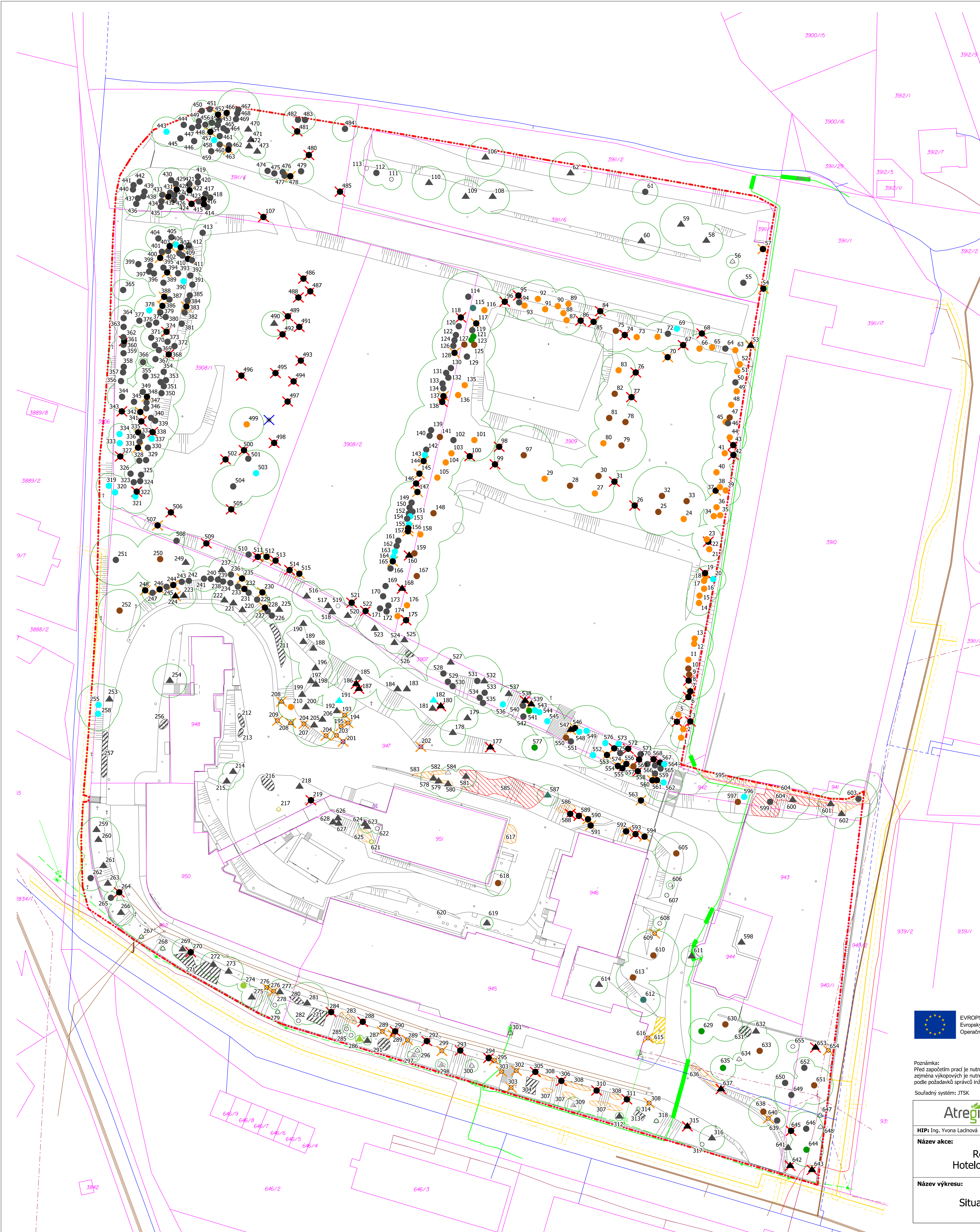
Název výkresu: Situace současného stavu

Zpracovatel částí PD:

Datum:	03/2017	Autorizační razítko:
Stupeň:	DPS	
Měřítko:	1:500	
Číslo zakázky:	102/2016	
Formát:	6x44	
Číslo výkresu:	03	Číslo paré:

Poznámka: Před započetím prací je nutno výtýčit všechny 15 příslušnými správci sítí, včetně přípojek přímo na staveništi a provést jejich ochranu. Při veškerých zemních pracích, zejména výkopových je nutno chránit je takovým způsobem, aby nedošlo k jejich poškození. Při pracích v blízkosti podzemního vedení je nutno provádět výkopy ručně podle požadavků správce inženýrských sítí.

Souřadný systém: JTSK Výškový systém: Bpv



- Legenda:**
 - Kácení dřevin s obvodem nad 80 cm ve výčetní výšce
 - Kácení dřevin s obvodem do 80 cm ve výčetní výšce
 - Kácení soliterních keřů listnatých/jehličnatých
 - Odstranění skupiny keřů s plochou nad 40 m2
 - Odstranění skupiny keřů s plochou do 40 m2
 - Odstranění stávajících pařezů
 - Odstranění betonové mobilní nádoby
 - Strom listnatý ošetřený zdravotním řezem
 - Strom listnatý/jehličnatý ošetřený bezpečnostním řezem
 - Strom listnatý/jehličnatý ošetřený výchovným řezem
 - Strom listnatý/jehličnatý ošetřený lokální redukcí (typ dle inventarizační tabulky)
 - Strom listnatý navržený k odstranění výmladků
 - Strom listnatý ošetřený kombinací více typů ošetření (viz inventarizační tabulka)
 - Keř jehličnatý s navrženým tvarovacím řezem
 - Skupina keřů/živých plotů s navrženým tvarovacím řezem
 - Strom listnatý/jehličnatý ponechaný bez zásahu
 - Keř listnatý/jehličnatý ponechaný bez zásahu
 - Pořadové číslo dřeviny
 - Obvod koruny dřeviny
 - Ponechaná skupina keřů
 - Podklad - technická mapa
 - Hranice úprav
 - Hranice parcel KN
 - Vnitřní kresba parcel
 - Číslo parcely KN
- Vedení sítí technické infrastruktury:**
 - sčítací vedení
 - vedení NN
 - vedení VN
 - plynovod
 - kanalizace
 - vodovod



EVROPSKÁ UNIE
Evropský fond pro regionální rozvoj
Operační program Životní prostředí

Poznámka:
Před započítáním prací je nutno vytyčit všechny 15 příslušnými správci sítí, včetně přípojek přímo na staveništi a provést jejich ochranu. Při veškerých zemních pracích, zejména výkopových je nutno chránit je takovým způsobem, aby nedošlo k jejich poškození. Při pracích v blízkosti podzemního vedení je nutno provádět výkopy ručně podle požadavků správce inženýrských sítí.

Souřadný systém: JTSK Výškový systém: Bpv

Atrégia		Zpracovatel: Atrégia s.r.o. Sebrov 215, 679 22 Sebrov-Kateřina email: info@atregia.cz	Investor: Kraj Vysočina Žižkova 57, 587 33 Jihlava email: jones.j@kr-vysocna.cz tel.: 724 650 108
HIP: Ing. Yvona Lachnová		Zpracoval: Ing. Pavla Kratochvilová	Zpracovatel částí PD:
Název akce: Revitalizace parku u objektu Hotelové školy Světlá - Velké Meziříčí		Datum: 03/2017	
		Stupeň: DPS	
		Měřítko: 1:500	
		Číslo zakázky: 102/2016	
Název výkresu: Situace kácení a ošetření dřevin		Formát: 6x44	
		Číslo výkresu:	Číslo paré:
		04	

Legenda:

Navrhované prvky

- Navržený listnatý strom
- Navržený jehličnatý strom
- Obnova trávníku
- Navržené skupiny keřů
- Číselné označení navrženého druhu stromu
- Číselné označení navrženého druhu keře / počet ks
- Navržená rekonstrukce povrchu běžecké dráhy
- Navržená rekonstrukce obručnicku běžecké dráhy

Navržený rostlinný materiál:

STROMY:

- celkem 46 ks
- 1 - *Acer campestre* - javor babyka - 2 ks
 - 2 - *Acer pseudoplatanus* - javor klen - 4 ks
 - 3 - *Acer pseudoplatanus* 'Atropurpureum' - javor klen - 1 ks
 - 4 - *Carpinus betulus* - habr obecný - 10 ks
 - 5 - *Carpinus betulus* 'Frans Fontaine' - habr obecný - 2 ks
 - 6 - *Fagus sylvatica* - buk lesní - 3 ks
 - 7 - *Fagus sylvatica* 'Asplenifolia' - buk lesní - 1 ks
 - 8 - *Fagus sylvatica* 'Purpurea' - buk lesní - 2 ks
 - 9 - *Prunus avium* 'Plena' - třešeň ptačí - 2 ks
 - 10 - *Quercus petraea* - dub zimní - 8 ks
 - 11 - *Larix decidua* - modřín opadavý - 3 ks
 - 12 - *Picea omorika* - smrk Pančičův - 3 ks
 - 13 - *Pinus sylvestris* - borovice lesní - 5 ks

KEŘE:

- celkem 1745 ks
- 14 - *Buxus sempervirens* - zimostřez obecný - 20 ks
 - 15 - *Carpinus betulus* - habr obecný - 45 ks
 - 16 - *Cotoneaster dammeri* 'Eichholz' - skalník Damerův - 370 ks
 - 17 - *Euonymus fortunei* 'Coloratus' - brslen Foertuneův - 160 ks
 - 18 - *Chaenomeles superba* 'Fire Dance' - kdoulevec nádherný - 30 ks
 - 19 - *Ligustrum vulgare* 'Atrovirens' - ptačí zob obecný - 75 ks
 - 20 - *Ligustrum vulgare* 'Lodense' - ptačí zob obecný - 280 ks
 - 21 - *Pinus mugo* 'Mughus' - borovice kleč - 35 ks
 - 22 - *Potentilla fruticosa* 'Goldteppich' - mochna křovitá - 130 ks
 - 23 - *Ribes alpinum* 'Schmidt' - meruzalka alpská - 50 ks
 - 24 - *Svida sanguinea* - svida krvavá - 45 ks
 - 25 - *Symphoricarpos chenaultii* 'Hancock' - pámelník Chenaultův - 100 ks
 - 26 - *Taxus baccata* - tis červený - 115 ks
 - 27 - *Vincetoxicum* - barvínek menší - 290 ks

Stávající prvky

- Trávník parkový
- Travníbylinný pokryv
- Travnaté hřiště
- Skupiny keřů stávající
- Plochy bez vegetačního krytu
- Stávající záhony a výsadby před vstupy do domů
- Povrch živичný
- Povrch dlaždění
- Povrch betonový, zdky
- Povrch mlatový
- Budovy
- Schodiště
- Ponechané solitérní stromy - listnaté/jehličnaté
- Ponechané solitérní keře - listnaté/jehličnaté
- Ponechaná skupina keřů
- Pořadové číslo dřeviny
- Obvod koruny ponechaných dřevin
- Hranice úprav
- Hranice parcel KN
- Vnitřní kresba parcel
- Číslo parcely KN
- Číslo stavební parcely KN
- Odpadkový koš
- Lavičky - stabilní
- Kameny
- Sušáky
- Pařez
- Mobilní zeleň

Vedení sítí technické infrastruktury:

- sčítací vedení
- vedení NN
- vedení VN
- plynovod
- kanalizace
- vodovod



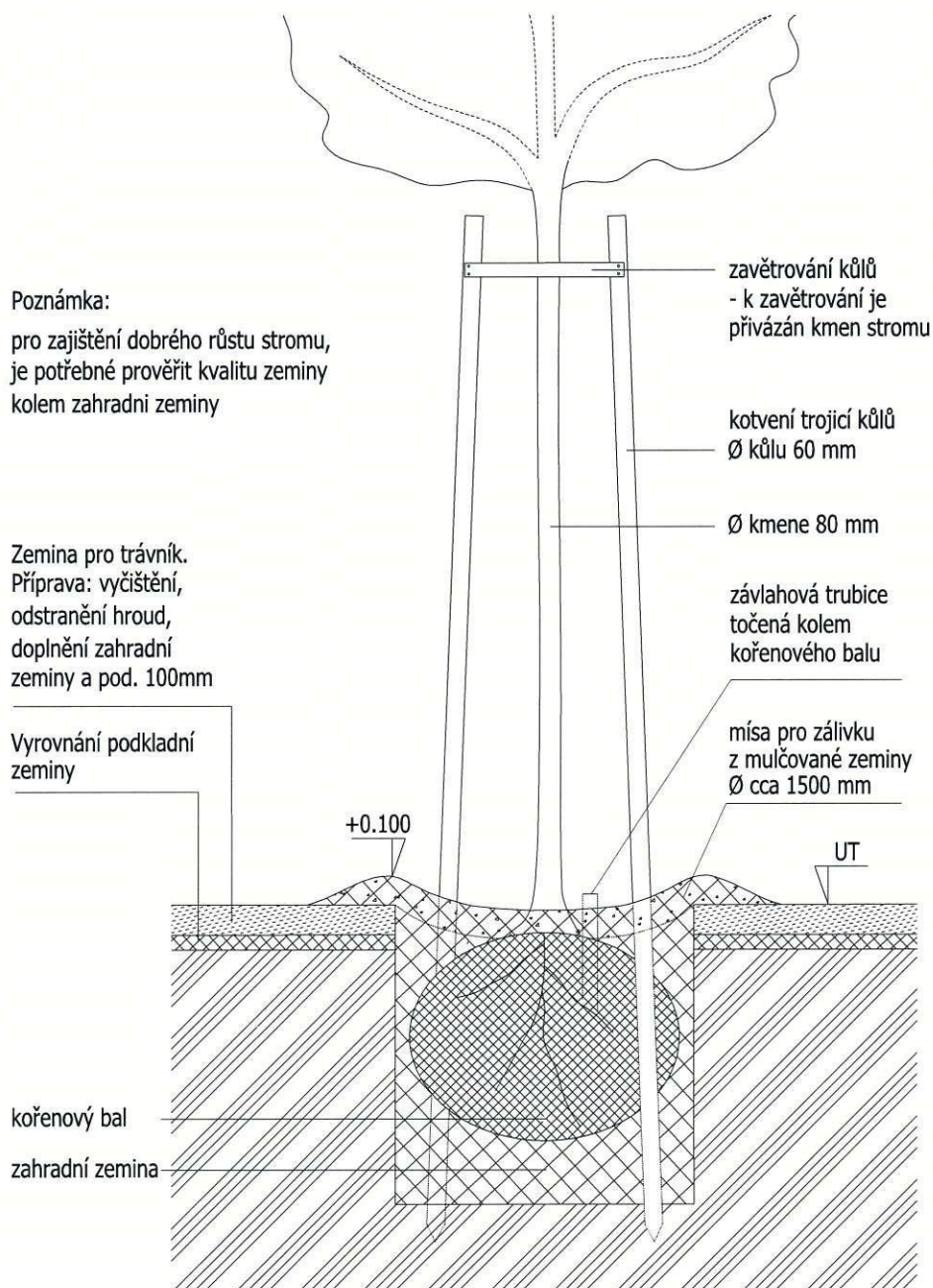
EVROPSKÁ UNIE
Evropský fond pro regionální rozvoj
Operační program Životní prostředí

Poznámka:
Před započítáním prací je nutno vytyčit všechny 15 příslušnými správci sítí, včetně přípojek přímo na staveništi a provést jejich ochranu. Při veškerých zemních pracích, zejména výkopových je nutno chránit je takovým způsobem, aby nedošlo k jejich poškození. Při pracích v blízkosti podzemního vedení je nutno provádět výkopy ručně podle požadavků správce inženýrských sítí.

Souřadný systém: JTSK Výškový systém: Bpv

		Zpracovatel: Atrégia s.r.o. Šebrov 215, 679 22 Šebrov-Kateřina email: info@atregia.cz		Investor: Kraj Vysočina Žitkova 57, 587 33 Jihlava email: jones.j@kr-vysodna.cz tel.: 724 650 108		
HIP: Ing. Yvona Lachnová		Zpracoval: Ing. Pavla Kratochvilová		Zpracovatel částí PD:		
Název akce: Revitalizace parku u objektu Hotelové školy Světlá - Velké Meziříčí		Název výkresu: Situace navrhovaného stavu		Datum: 03/2017		Autorizační razítko:
				Stupeň: DPS		
				Měřítko: 1:500		
				Číslo zakázky: 102/2016		
				Formát: 6x44		Číslo paré:
				Číslo výkresu: 05		

Řez osazení listnatého stromu



Poznámka:

Před započítím prací je nutno vytyčit všechny IS příslušnými správci sítí, včetně přípojek přímo na staveništi a provést jejich ochranu. Při veškerých zemních pracích, zejména výkopových je nutno chránit je takovým způsobem, aby nedošlo k jejich poškození. Při pracích v blízkosti podzemního vedení je nutno provádět výkopy ručně podle požadavků správců inženýrských sítí!

Souřadný systém: JTSK

Výškový systém: Bpv

	Zpracovatel: Atregia s.r.o. Šebrov 215, 679 22 Šebrov-Kateřina email: info@atregia.cz	Investor: Kraj Vysočina Žižkova 57, 587 33 Jihlava email: jones.j@kr-vysocina.cz tel.: 724 650 108		
HIP: Ing. Yvona Lacinová	Zpracoval: Ing. Olga Lacinová	Zpracovatel části PD:		
Název akce: Revitalizace parku u objektu Hotelové školy Světlá - Velké Meziříčí		Datum: 03/2017	Autorizační razítko:	
Název výkresu: Vzorový řez - výsadba listnatého stromu		Stupeň: DPS		
		Měřítko: 1:25		
		Číslo zakázky: 102/2016		
		Formát: 1xA4		
		Číslo výkresu: 06a	Číslo paré: 1	

Řez osazení jehličnatého stromu

Poznámka:

pro zajištění dobrého růstu stromu,
je potřebné prověřit kvalitu zeminy
kolem zahradní zeminy

úvazek

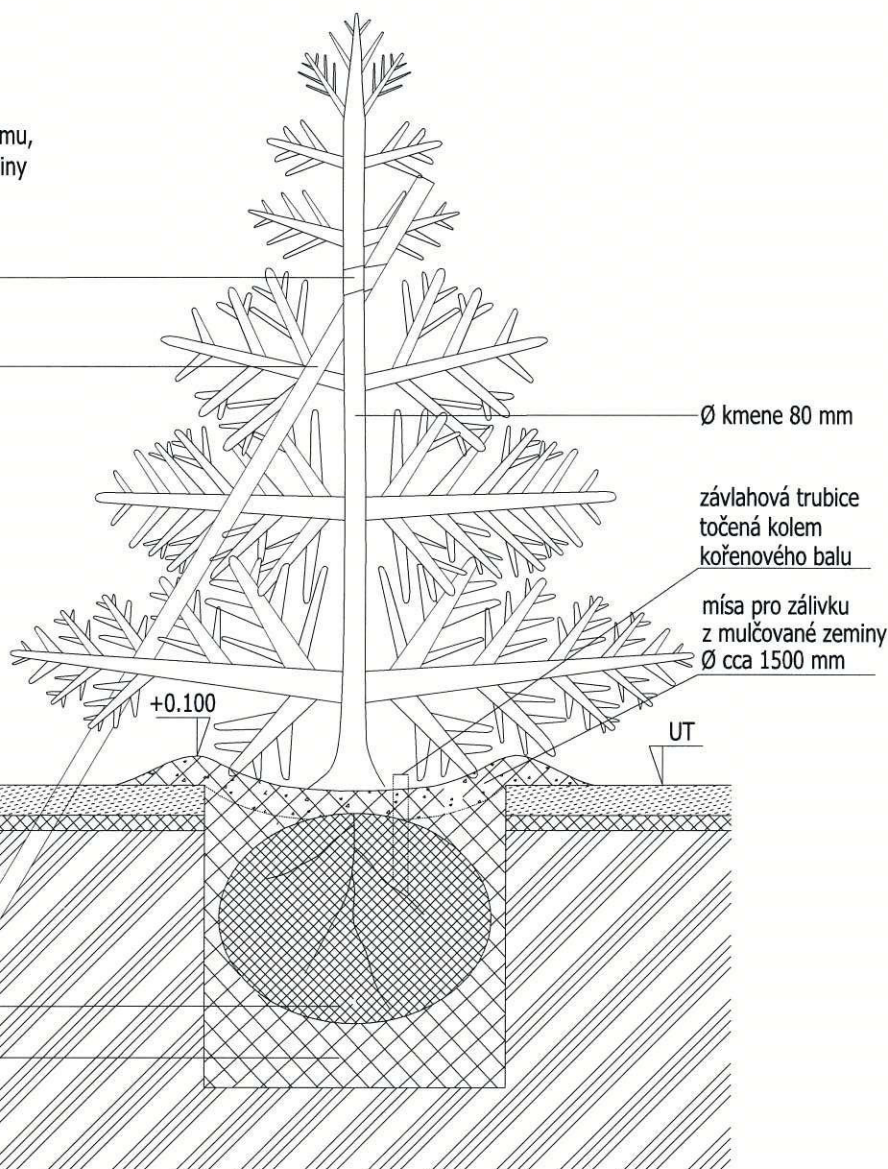
kotvení kůlem
Ø kůlu 60 mm

Zemina pro trávnik.
Příprava: vyčištění,
odstranění hroud,
doplnění zahradní
zeminy a pod. 100 mm

Vyrovnaní podkladní
zeminy

kořenový bal

zahradní zemina



Poznámka:

Před započítím prací je nutno vytyčit všechny IS příslušnými správci sítí, včetně přípojek přímo na staveništi a provést jejich ochranu. Při veškerých zemních pracích, zejména výkopových je nutno chránit je takovým způsobem, aby nedošlo k jejich poškození. Při pracích v blízkosti podzemního vedení je nutno provádět výkopy ručně podle požadavků správců inženýrských sítí!

Souřadný systém: JTSK

Výškový systém: Bpv

	Zpracovatel: Atregia s.r.o. Šebrov 215, 679 22 Šebrov-Kateřina email: info@atregia.cz	Investor: Kraj Vysočina Žižkova 57, 587 33 Jihlava email: jones.j@kr-vysocina.cz tel.: 724 650 108	
HIP: Ing. Yvona Lacinová	Zpracoval: Ing. Olga Lacinová	Zpracovatel částí PD:	
Název akce: Revitalizace parku u objektu Hotelové školy Světlá - Velké Meziříčí		Datum: 03/2017	Autorizační razítko: 
Název výkresu: Vzorový řez - výsadba jehličnatého stromu		Stupeň: DPS	
		Měřítko: 1:25	
		Číslo zakázky: 102/2016	
		Formát: 1x4	
		Číslo výkresu:	
		Číslo paré: 06b	