



NEMOCNICE TŘEBÍČ
REKONSTRUKCE PAVILONU D

Obsah dokumentace

průvodní zpráva

digitalizace podkladů a zaměření stávajícího stavu

–	půdorys 1pp	1:100
–	půdorys 1np	1:100
–	půdorys 2np	1:100
–	půdorys podkroví	1:100
–	řez A-A´	1:100
–	řez B-B´	1:100
–	pohled východní	1:100
–	pohled jižní	1:100
–	pohled západní	1:100
–	pohled severní	1:100

navrhovaný stav – bourané konstrukce

–	půdorys 1pp	1:100
–	půdorys 1np	1:100
–	půdorys 2np	1:100
–	půdorys podkroví	1:100
–	řez A-A´	1:100
–	řez B-B´	1:100
–	pohled východní	1:100
–	pohled jižní	1:100
–	pohled západní	1:100
–	pohled severní	1:100

navrhovaný stav – nové konstrukce

–	půdorys 1pp	1:100
–	půdorys 1np	1:100
–	půdorys 2np	1:100
–	půdorys podkroví	1:100
–	řez A-A´	1:100
–	řez B-B´	1:100
–	pohled východní	1:100
–	pohled jižní	1:100
–	pohled západní	1:100
–	pohled severní	1:100

vizualizace

Průvodní zpráva

Název akce:

Nemocnice Třebíč – rekonstrukce pavilonu D

projektová dokumentace v rozsahu studie

Místo stavby:

p.č. st. 1334, kú Třebíč (7697378)

Objednatel:

se sídlem:

zastoupený:

zástupce pro věci smluvní:

zástupce pro věci technické:

tel.:

IČO:

bankovní spojení:

číslo účtu:

Kraj Vysočina

Jihlava, Žižkova 57/1882, PSČ 587 33

MUDr. Jiřím Běhounkem, hejtnanem kraje

MUDr. Jiří Běhounek, Ing. Martin Kukla

Ing. Oldřich Homola

564 602 326

70890749

Sberbank CZ, a.s.

40 5000 5000/6800

Zpracovatel:

se sídlem:

zástupce pro věci technické:

tel.:

IČO:

DIČ:

bankovní spojení:

číslo účtu:

Ing. arch. Martin Borák

Dolnopolní 63, 614 00 Brno

Ing. arch. Martin Borák

737 345 569

633 67 491

neplátce

ČSOB

109 988 390/0300

Předmětem díla

je digitalizace předaných podkladů pro účel zpracování návrhu řešení, doplnění podkladů na základě prohlídky stavby. Dále je součástí díla zpracování dispozičně provozní studie, včetně konzultace a odsouhlasení koncepce s budoucími uživateli a investorem. Součástí studie je počítačový prostorový model - vizualizace objektu.

Zadání

Úkolem je návrh rekonstrukce objektu pro budoucí užívání Pedagogicko psychologickou poradnou (PPP) a Speciálně pedagogickým centrem (SPC) Vysočina.

Podklady a průzkumy:

Současný uživatel poskytnul zpracovateli níže uvedené podklady.

- Původní projekt „Všeobecné veřejné nemocnice v Třebíči“ zpracovaný Městským technickým oddělením v Třebíči v říjnu 1932
- Rekonstrukce hromosvodů – Okresní stavební podnik v Třebíči z roku 1989
- Půdní vestavba vily nemocnice – KV projekt z roku 1990
- Dialyzační centrum – rekonstrukce – Kvprojektstav s.r.o. Třebíč z roku 1993
- Projekt interieru - Kvprojektstav s.r.o. Třebíč z roku 1994
- Pasportizace objektu – půdorysy v digitální podobě

Průzkumy nezbytně nutné pro další fáze projektové dokumentace:

- polohopisné a výškopisné zaměření okolního pozemku, výšek podlah jednotlivých podlaží, římsy a hřebene střechy, geodetické zaměření konstrukčních prvků krovu na základě vybrané varianty řešení stavebních úprav budovy
- odborné posouzení a návrh sanace vlhkého zdiva
- stavebně technický a mykologický průzkum celého objektu
- radonový průzkum
- hydrogeologický průzkum pro ověření hladiny spodní vody
- inventarizace dřevin
- posouzení tepelně technických vlastností budovy, návrh nové skladby zateplení půdního prostoru se zachováním omítané fasády

Urbanistické řešení

Objekt dialyzačního centra – původně vila pro ubytování lékařů – se nachází v areálu Nemocnice Třebíč, konkrétně na západním cípu mírně svažitého pozemku, kdy plochy areálu přechází v přírodní hřbet Máchových sadů s nádherným výhledem na Jejkov a historické centrum města.

Budova byla dle dostupných informací postavena začátkem třicátých let minulého století v moderně-secesním stylu.



pohled ze hřbetu Máchových sadů na centrum města

Urbanistické členění území zůstává zachováno, návrh předpokládá využití přilehlé svažité zahrady pro venkovní terapii. Venkovní úpravy v okolí objektu, zpevněné plochy ani sadová výsadba nejsou součástí studie, nicméně je potřeba toto řešit v dalším stupni po provedení odpovídajících průzkumů.

Stávající technický stav

Objekt je v suterénní části kompletně zvlhlý, důvody výskytu vody musí prokázat průzkumy v další fázi PD. V některých obdobích dokonce stojí ve sklepě místy voda do výšky až 10cm!

Vlhkost je patrná i u soklové části přízemí objektu.

Veškeré vnitřní rozvody (kanalizace, vodovod, silnoproud, vytápění) jsou na hranici užívání – je možné, že zatékání do sklepa vzniká z právě z těchto důvodů.

Venkovní výplně osazené před 14 lety naprosto nevyhovují současným tepelně technickým normám, vhodnost použití plastových rámců do historicky cenné budovy nekomentuji.

Střešní plášť vykazuje taková poškození – díry, že v dalších měsících (pár letech) může pronikající voda narušit statiku střešních nosných dřevěných konstrukcí.

Dispoziční řešení

Stávající stav

přízemí – 1np

Nyní se v tomto vstupním podlaží nachází ambulantní ordinace a vyšetřovny lékařů se sociálním vybavením, úpravna vody a sklady.

patro – 2np

Zde jsou umístěny dialyzační lůžkové pokoje, sesterny a pracovny lékařů, včetně nezbytného sociální zázemí.

půda

Tento prostor není v současnosti nijak využíván.

sklep

Kromě strojovny ústředního vytápění jsou zde 2 nevyužívané sklepní místnosti.

V objektu se nachází starý nákladní výtah, který není určen pro veřejnost.

Návrh

Základním záměrem budoucího uživatele – PPP a SPC – je v objektu zajistit dostatečné množství individuálních ambulantních pracoven pro psychologické pedagogy.

V objektu bude pracovat 15 pedagogů PPP a 3 pracovníci SPC. Celkový počet zaměstnanců se v současnosti dělí v poměru 15 žen a 3 muži.

přízemí – 1np

Za hlavním vstupem je navržena čekárna návštěv s návazností na „recepce“ - příjem, který zajišťuje sociální pracovnice. Čekárna slouží pro návštěvníky – pacienty a hlavně pro jejich doprovod, který během vyšetřování čeká právě zde.

Naproti čekárně jsou záchody návštěv odděleně pro muže a ženy, bezbariérové WC.

Přístup pro handicapované návštěvy je zajištěn schodolezem v hlavní hale.

Za centrálním schodištěm jsou pracovny pro psychologické pedagogy a jejich sociální zázemí - wc pro ženy a muže, úklid, čajová kuchyňka.

patro - 2np

V tomto podlaží jsou navrženy individuální pracovny pro 6 pedagogů a ředitelna, sociální zázemí oddělené pro návštěvníky a zaměstnance v členění dle pohlaví, pohotovostní šatna a sprcha, úklid, čajová kuchyňka a denní místnost pro zaměstnance.

půda

Z důvodu nároků budoucího uživatele bude půdní prostor v celém rozsahu nově využíván. Nachází se zde další 3 pracovny pedagogů, variabilní prostor pro skupinovou terapii (až 35 osob), sociální zázemí návštěv v dělení na muže, ženy a handicapované.

sklep

Po provedení sanačních úprav bude sklep využíván pro sklad pomůcek, spisovnu a technickou místnost s výměníkovou stanicí zajišťující ohřev TUV a vytápění.

Hlavní schodiště je nutné z požárních důvodů ve všech patrech oddělit od okolních místností a chodeb a v nejnižší mezipodestě zajistit únik do venkovního prostoru.

Stávající výtah bude nahrazen novým v bezbariérovém provedení, výtahová šachta bude zachována.

Sklon stávající vstupní rampy nevyhovuje současné legislativě, proto je navržena replika původního schodiště o třech stupních a nový přístup pro handicapované řešit formou schodolezu.

Architektonické řešení

Záměrem rekonstrukce je splnit plošné nároky budoucího uživatele a zároveň zbavit vilu novodobých a nevhodných úprav.

Mezi základní body nové koncepce bezpochyby patří:

- výměna veškerých oken a dveří
- nové podlahy
- nový výtah
- vymístění sociálních vestaveb z nejcennějších prostor
- nové osvětlení
- zrušení venkovní ocelové manipulační rampy
- obnova původního balkónu v přízemí s výhledem na centrum města
- zrušení vstupní prudké rampy
- propojení schodišťových ramen s halou
- zazdění dveří v JZ štítu
- zateplení půdního prostoru včetně štítových stěn způsobem pouze z vnitřní strany
- nové provedení fasády s důrazem na obnovu autentického výrazu budovy
- instalace systému treláže s pnoucími rostlinami na JZ štít objektu

Výše uvedené návrhy pramení z porovnání původní dokumentace se současným stavem. Cílem je alespoň částečně vile vrátit původní moderně-secesní meziválečnou tvář.

Samozřejmě bude zapotřebí generální rekonstrukce objektu, nejen stavební části, ale kompletně všech vnitřních instalací.

Barevné řešení fasády bude předmětem dalších fází projektu, nicméně bude snahou se co nejvíce přiblížit původnímu stavu.



původní stav z 1. poloviny minulého století

Bezbariérové řešení

Rekonstrukce je navržena tak, aby byl objekt po dokončení plně funkční pro bezbariérový pohyb návštěvníků. Přístup do přízemí je zajištěn schodolezem – rozdíl výšky je 45cm. Pohyb mezi všemi patry umožňuje nový výtah s vnitřním rozměrem kabiny 1100 x 1400mm. WC pro handicapované je umístěno v přízemí hned naproti čekárně, druhé bezbariérové WC je v podkroví domu.

Stavební a materiálové řešení

V rámci generální rekonstrukce bude nutné zamezit pronikání vlhkosti do objektu. Postup sanačních prací bude stanoven na základě podrobného průzkumu v další fázi PD. Kolem celého objektu bude proveden nový drenážní systém pro eliminaci vniku povrchových vod do konstrukcí. Rovněž budou navržena taková opatření, aby nedocházelo ke vztlínání zemní vlhkosti a kondenzaci v budově.

Po odstranění nášlapných vrstev všech podlah bude posouzena skladba pod nimi a případně navržena nová. Materiálové řešení vychází z požadavků uživatele – v pracovnách zátěžový koberec, v půdním prostoru vinylový povlak. Betonové schodiště bude povrchově sanováno a ponecháno v pohledovém materiálu. Na chodbách a vstupním vestibulu bude provedeno terazzo nebo keramická dlažba.

Vnitřní dveře budou kompletně nové, dřevěné obložkové kazetové – v historizujícím stylu.

Nové venkovní výplně budou z dřevohliníkových euro profilů s bílým nátěrem, vnitřní parapety z umělého kamene, venkovní z měděného plechu.

Všechny nové vstupní dveře do objektu budou dřevěné kazetové – repliky původních z třicátých let.

Vnitřní dochované zábradlí schodiště bude povrchově sanováno, včetně původního madla. Chybějící venkovní zábradlí balkónu a únikových schodů bude vyrobeno v původním stylu – dle dochovaného prvku na balkóně ve 2np.

Bude provedeno kompletní zateplení půdy z vnitřní strany, keramická pálená krytina. Nová skladba podlahy bude výškově umístěna nad stávajícími vaznými trámy krovu.

Doplnění denního osvětlení půdního prostoru bude malými střešními okny rozměrů max. 500 x 500mm, tvarem připomínající střešní výlezy.

Do stávajících nosných konstrukcí je zasahováno minimálně, jedná se o nové prostupy pro kanalizaci, niky pro nádržky toalet. Nicméně v dalším stupni PD bude nutné statické posouzení dřevěného krovu. Dle prohlídky konstrukce na některých místech vykazuje poruchy vzniklé dřívějšími zásahy, spočívající v odstranění nosných prvků! V dalším stupni je nutné vyhotovit stavebně technický průzkum a statické posouzení nosné konstrukce krovu!

Fotodokumentace stávajícího stavu



pohled jihovýchodní, hlavní vstup, nevhodně umístěný rozvaděč elektro hned vedle portálu



nevhodné osvětlení před hlavním vstupem a přívod drátů v bílé liště



degradující materiál plastových vstupních dveří, šikmá rampa vedoucí až k prahu

vlhké zdivo ve sklepě, ve vstupní hale



novodobé zasklení původního balkónu v přízemí půlkulatými okny v plastových rámech



původní okna do sklepa



JZ štít s dodatečnými nesysmetricky umiestnenými dvermi na rampu



rozpadající se ocelová rampa s novodobými dveřmi ve štítu objektu



dodatečně realizované okno do boční fasády



dochované zábradlí hlavního schodiště



původní konstrukce krovu, vpravo chybějící podpora vazného trámu



netěsnosti v úžlabí střech



původní konstrukce krovu, vlevo nahoře netěsnosti ve střeše



strojovna výtahu na půdě



LEGENDA



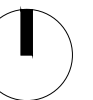
ŘEŠENÝ OBJEKT - PAVILON D

Ing. arch. Martin Borák

STUDIE 2018

DIGITALIZACE PODKLADŮ A ZAMĚŘENÍ STÁVAJÍCÍHO STAVU

NEMOCNICE TŘEBÍČ - REKONSTRUKCE PAVILONU D
SITUACE ŠIRŠÍCH VZTAHŮ

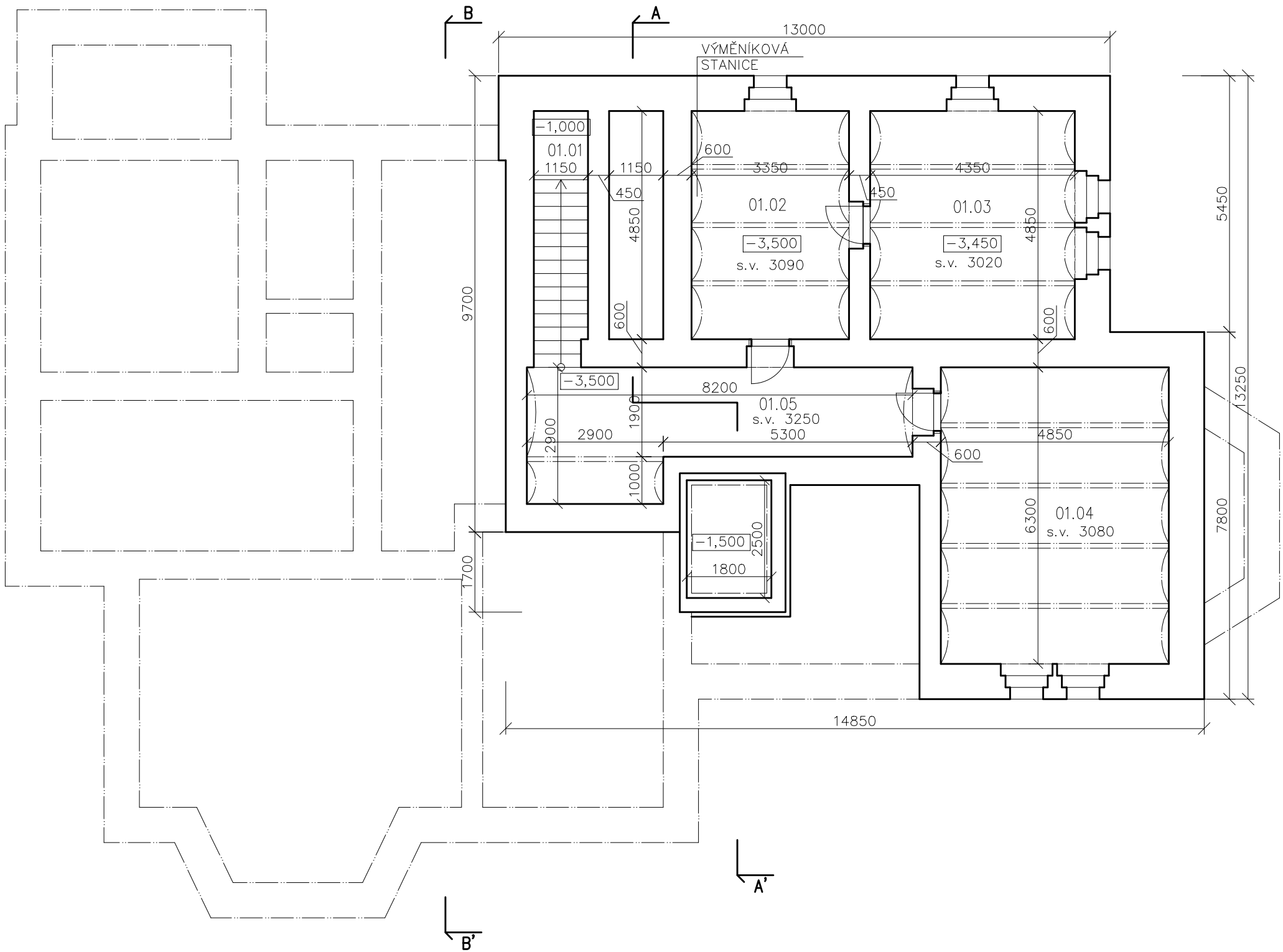


LEGENDA

- STÁVAJÍCÍ KONSTRUKCE
- PŘEDPOKLÁDANÉ ZALOŽENÍ (NEOVĚŘENO)

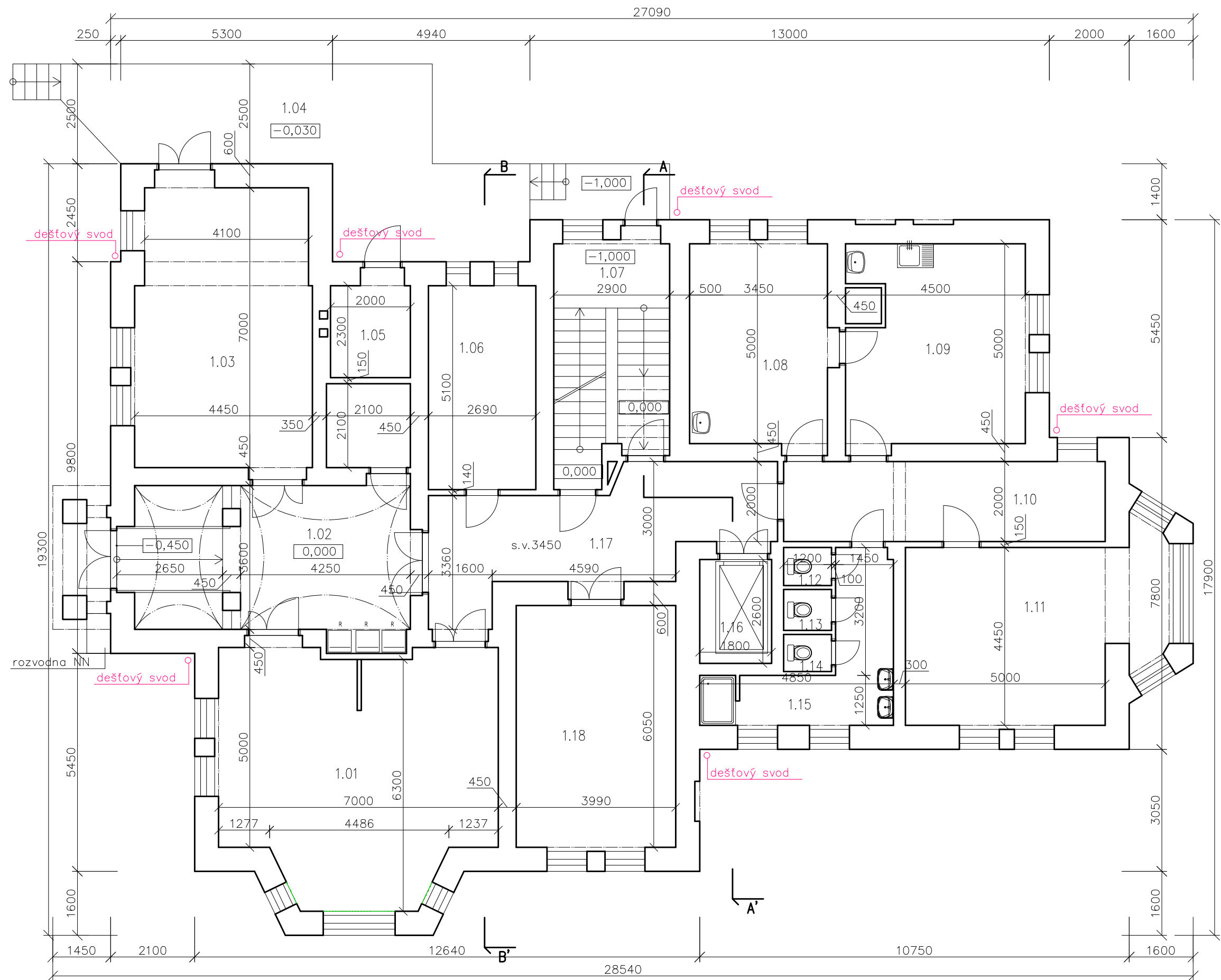
LEGENDA MÍSTNOSTÍ

Č.M.	NÁZEV MÍSTNOSTI	PLOCHA [m ²]	PODLAHA
01.01	SCHODIŠTĚ	12.50	BETON
01.02	STROJOVNÁ ÚT	16.25	BETON
01.03	SKLAD	21.10	BETON
01.04	SKLAD	30.60	BETON
01.05	CHODBA	18.50	BETON



POZNÁMKA:

Digitalizace stávajícího stavu Objektu D v areálu Nemocnice v Třebíči byla provedena na základě poskytnuté dokumentace stávajícího stavu (viz.textová zpráva) a zaměření stavu na místě v dubnu 2018. Zaměřeny byly zpřístupněné prostory. Dokumentace byla zpracována pro účel odborného posouzení možnosti stavebních úprav investičního záměru dispozičně provozní studie. Pro další stupně dokumentace je nutné ověřit rozměry geodetem a provést stavebně technický průzkum.



LEGENDA

STÁVAJÍCÍ KONSTRUKCE

LEGENDA MÍSTNOSTÍ

Č.M.	NÁZEV MÍSTNOSTI	PLOCHA [m ²]	PODLAHA
1.01	ÚPRAVNA VODY	40.30	KERAM.DL.
1.02	VSTUP DO BUDOVY	24.85	KERAM.DL.
1.03	SKLAD DIAL. ROZTOKŮ	30.30	KERAM.DL.
1.04	RAMPA	40.80	
1.05	SKLAD ODPADY, ŠPIN. PR.	9.35	KERAM.DL.
1.06	SKLAD ZM	13.75	KERAM.DL.
1.07	SCHODIŠTĚ	16.25	KERAM.DL.
1.08	NERFOL. AMB. - LÉKAŘ	17.25	PVC
1.09	NERFOL. AMB. - SESTRA	21.40	PVC
1.10	CHODBA	16.10	PVC
1.11	AMBULANCE KLIN. PSYCHO.	27.15	PVC
1.12	WC	1.15	KERAM.DL.
1.13	WC	1.15	KERAM.DL.
1.14	WC	1.15	KERAM.DL.
1.15	PŘEDSÍŇ WC + SPRCHA	10.70	KERAM.DL.
1.16	VÝTAH	4.70	
1.17	CHODBA	21.60	KERAM.DL.
1.18	SKLAD ZM	24.15	KERAM.DL.

POZNÁMKA:

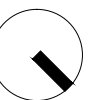
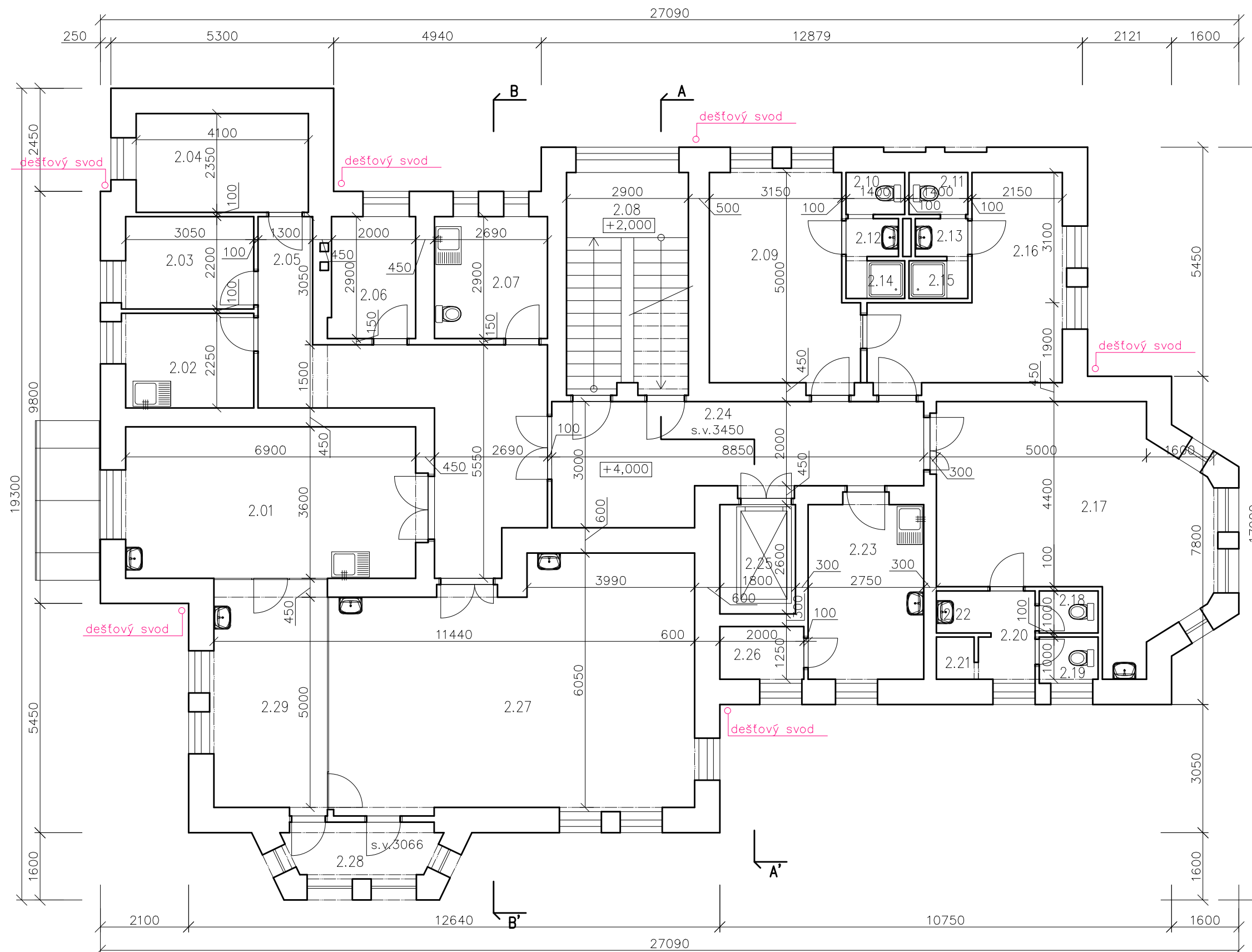
Digitalizace stávajícího stavu Objektu D v areálu Nemocnice v Třebíči byla provedena na základě poskytnuté dokumentace stávajícího stavu (viz.textová zpráva) a zaměření stavu na místě v dubnu 2018. Zaměřeny byly zpřístupněné prostory. Dokumentace byla zpracována pro účel odborného posouzení možnosti stavebních úprav investičního záměru dispozičně provozní studie. Pro další stupně dokumentace je nutné ověřit rozměry geodeťem a provést stavebně technický průzkum.

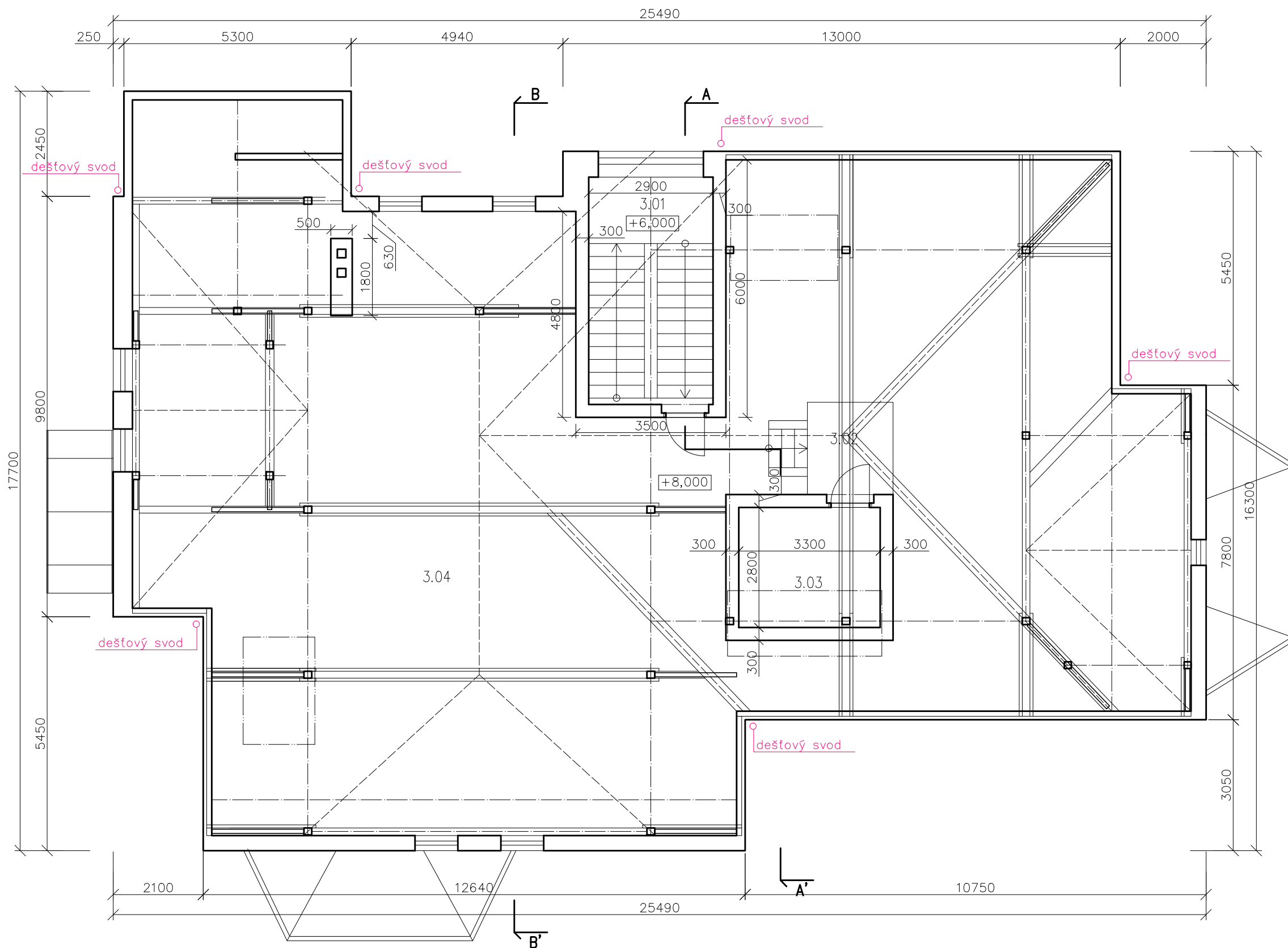
STÁVAJÍCÍ KONSTRUKCE

Č.M.	NÁZEV MÍSTNOSTI	PLOCHA [m ²]	PODLAHA
2.01	DIAL. POKOJ 3 LŮŽKA	24.85	PVC
2.02	ČAJOVÁ KUCHYNĚ	6.90	PVC
2.03	PRACOVNA LÉKAŘE	6.75	PVC
2.04	PRACOVNA VRCHNÍ SESTRY	9.65	PVC
2.05	CHODBA	23.90	PVC
2.06	SKLAD ČISTÉHO PRÁDLA	5.85	PVC
2.07	ČISTÍCÍ MÍSTNOST	7.80	PVC
2.08	SCHODIŠTĚ	15.40	
2.09	ŠATNA MUŽI	16.60	PVC
2.10	WC MUŽI	1.40	KERAM.DL.
2.11	WC ŽENY	1.40	KERAM.DL.
2.12	PŘEDSÍŇKA WC M	1.15	KERAM.DL.
2.13	PŘEDSÍŇKA WC Ž	1.15	KERAM.DL.
2.14	SPRCHA M	1.30	KERAM.DL.
2.15	SPRCHA Ž	1.30	KERAM.DL.
2.16	ŠATNA ŽENY	15.50	PVC
2.17	DENNÍ MÍSTNOST ZAM.	30.45	KOBEREC
2.18	WC	1.40	KERAM.DL.
2.19	WC	1.40	KERAM.DL.
2.20	PŘEDSÍŇKA WC	2.95	KERAM.DL.
2.21	SPRCHA	0.90	KERAM.DL.
2.22	SPRCHA	0.90	KERAM.DL.
2.23	AMBULANTNÍ PŘÍJEM	10.95	PVC
2.24	CHODBA	21.10	PVC
2.25	VÝTAH	4.70	
2.26	ÚKLID	2.95	KERAM.DL.
2.27	DIAL. POKOJ 4 LŮŽKA	47.15	PVC
2.28	BALKON	4.30	
2.29	SESTRY SLEDOVÁNÍ	14.35	PVC

Digitalizace stávajícího stavu Objektu D v areálu Nemocnice v Třebíči byla provedena na základě poskytnuté dokumentace stávajícího stavu (viz.textová zpráva) a zaměření stavu na místě v dubnu 2018. Zaměřeny byly zpřístupněné prostory. Dokumentace byla zpracována pro účel odborného posouzení možnosti stavebních úprav investičního záměru dispozičně provozní studie.

Pro další stupně dokumentace je nutné ověřit rozměry geodetem a provést stavebně technický průzkum.





LEGENDA

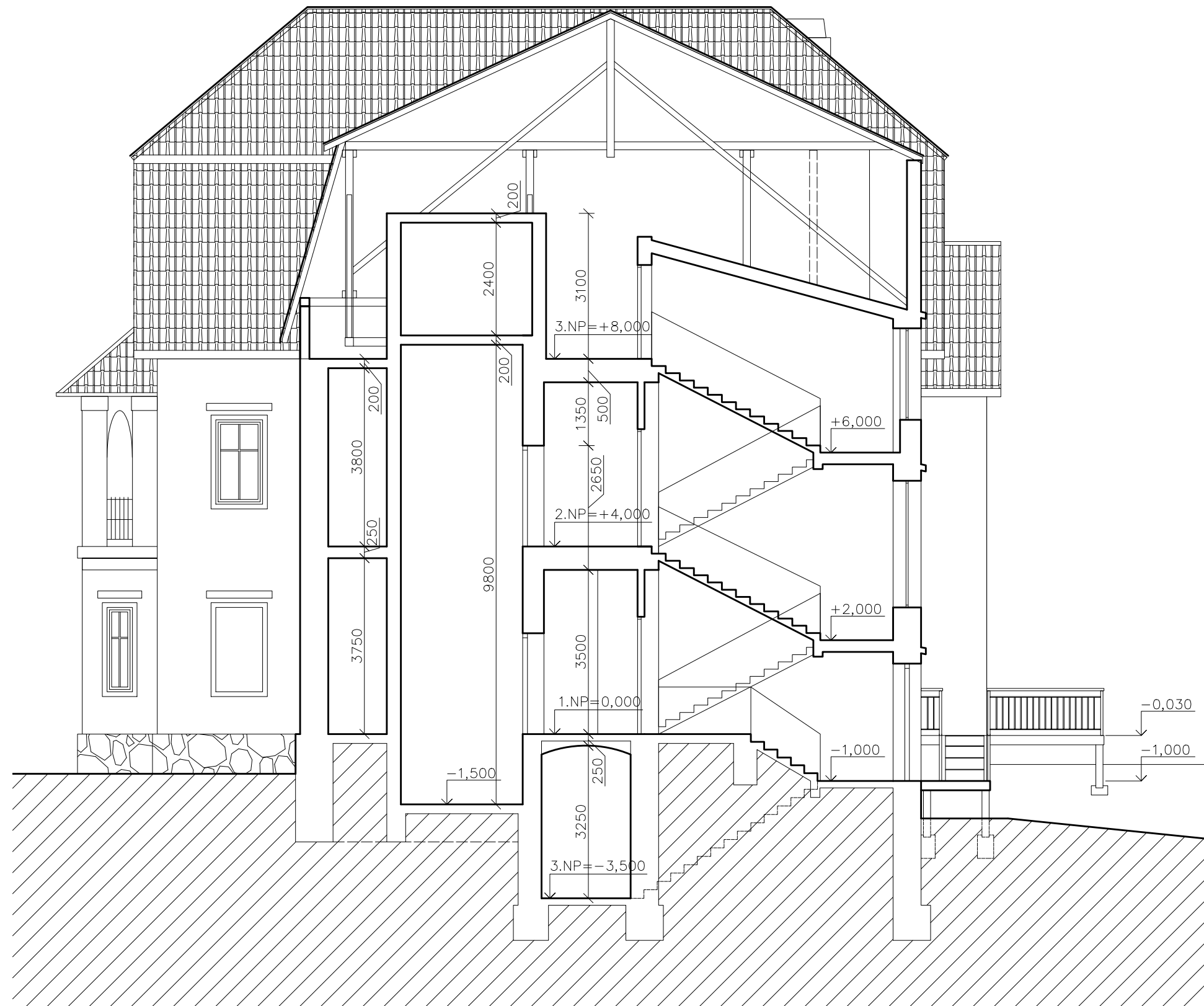


LEGENDA MÍSTNOSTÍ

Č.M.	NÁZEV MÍSTNOSTI	PLOCHA [m ²]	PODLAHA
3.01	SCHODIŠTĚ	15.40	
3.02	PODESTA	4.30	
3.03	STROJOVNA VÝTAHU	8.95	
3.04	PŮDA	—	

POZNÁMKA:

Digitalizace stávajícího stavu Objektu D v areálu Nemocnice v Třebíči byla provedena na základě poskytnuté dokumentace stávajícího stavu (viz.textová zpráva) a zaměření stavu na místě v dubnu 2018. Zaměřeny byly zpřístupněné prostory. Dokumentace byla zpracována pro účel odborného posouzení možnosti stavebních úprav investičního záměru dispozičně provozní studie. Pro další stupně dokumentace je nutné ověřit rozměry geodeťem a provést stavebně technický průzkum.



Digitalizace stávajícího stavu Objektu D v areálu Nemocnice v Třebíči byla provedena na základě poskytnuté dokumentace stávajícího stavu (viz.textová zpráva) a zaměření stavu na místě v dubnu 2018. Zaměřeny byly zpřístupněné prostory. Dokumentace byla zpracována pro účel odborného posouzení možnosti stavebních úprav investičního záměru dispozičně provozní studie. Pro další stupně dokumentace je nutné ověřit rozměry geodetem a provést stavebně technický průzkum.

STUDIE 2018

DIGITALIZACE PODKLADŮ A ZAMĚŘENÍ STÁVAJÍCÍHO STAVU

NEMOCNICE TŘEBÍČ - REKONSTRUKCE PAVILONU D

ŘEZ A-A'

1:100

LEGENDA

 STÁVAJÍCÍ KONSTRUKCE



POZNÁMKA:

Digitalizace stávajícího stavu Objektu D v areálu Nemocnice v Třebíči byla provedena na základě poskytnuté dokumentace stávajícího stavu (viz. textová zpráva) a zaměření stavu na místě v dubnu 2018. Zaměřeny byly zpřístupněné prostory. Dokumentace byla zpracována pro účel odborného posouzení možnosti stavebních úprav investičního záměru dispozičně provozní studie. Pro další stupně dokumentace je nutné ověřit rozměry geodetem a provést stavebně technický průzkum.



POZNÁMKA:

Digitalizace stávajícího stavu Objektu D v areálu Nemocnice v Třebíči byla provedena na základě poskytnuté dokumentace stávajícího stavu (viz.textová zpráva) a zaměření stavu na místě v dubnu 2018. Zaměřeny byly zpřístupněné prostory.

Dokumentace byla zpracována pro účel odborného posouzení možnosti stavebních úprav investičního záměru dispozičně provozní studie.

Pro další stupně dokumentace je nutné ověřit rozměry geodetem a provést stavebně technický průzkum.



POZNÁMKA:

Digitalizace stávajícího stavu Objektu D v areálu Nemocnice v Třebíči byla provedena na základě poskytnuté dokumentace stávajícího stavu (viz.textová zpráva) a zaměření stavu na místě v dubnu 2018. Zaměřeny byly zpřístupněné prostory. Dokumentace byla zpracována pro účel odborného posouzení možnosti stavebních úprav investičního záměru dispozičně provozní studie. Pro další stupně dokumentace je nutné ověřit rozměry geodeťem a provést stavebně technický průzkum.



POZNÁMKA:

Digitalizace stávajícího stavu Objektu D v areálu Nemocnice v Třebíči byla provedena na základě poskytnuté dokumentace stávajícího stavu (viz.textová zpráva) a zaměření stavu na místě v dubnu 2018. Zaměřeny byly zpřístupněné prostory.

Dokumentace byla zpracována pro účel odborného posouzení možnosti stavebních úprav investičního záměru dispozičně provozní studie.

Pro další stupně dokumentace je nutné ověřit rozměry geodetem a provést stavebně technický průzkum.





POZNÁMKA:

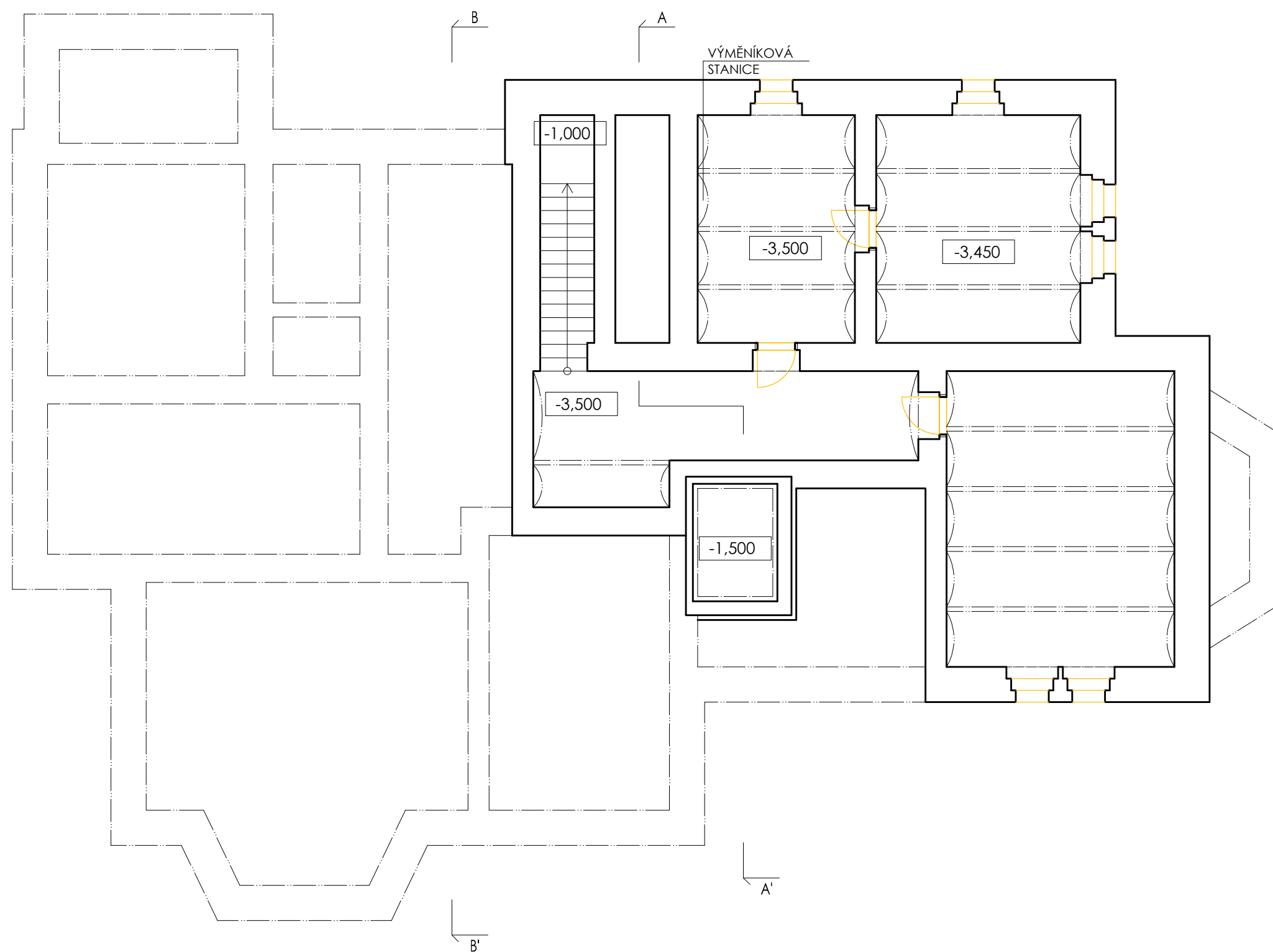
Digitalizace stávajícího stavu Objektu D v areálu Nemocnice v Třebíči byla provedena na základě poskytnuté dokumentace stávajícího stavu (viz.textová zpráva) a zaměření stavu na místě v dubnu 2018. Zaměřeny byly zpřístupněné prostory.

Dokumentace byla zpracována pro účel odborného posouzení možnosti stavebních úprav investičního záměru dispozičně provozní studie.

Pro další stupně dokumentace je nutné ověřit rozměry geodetem a provést stavebně technický průzkum.

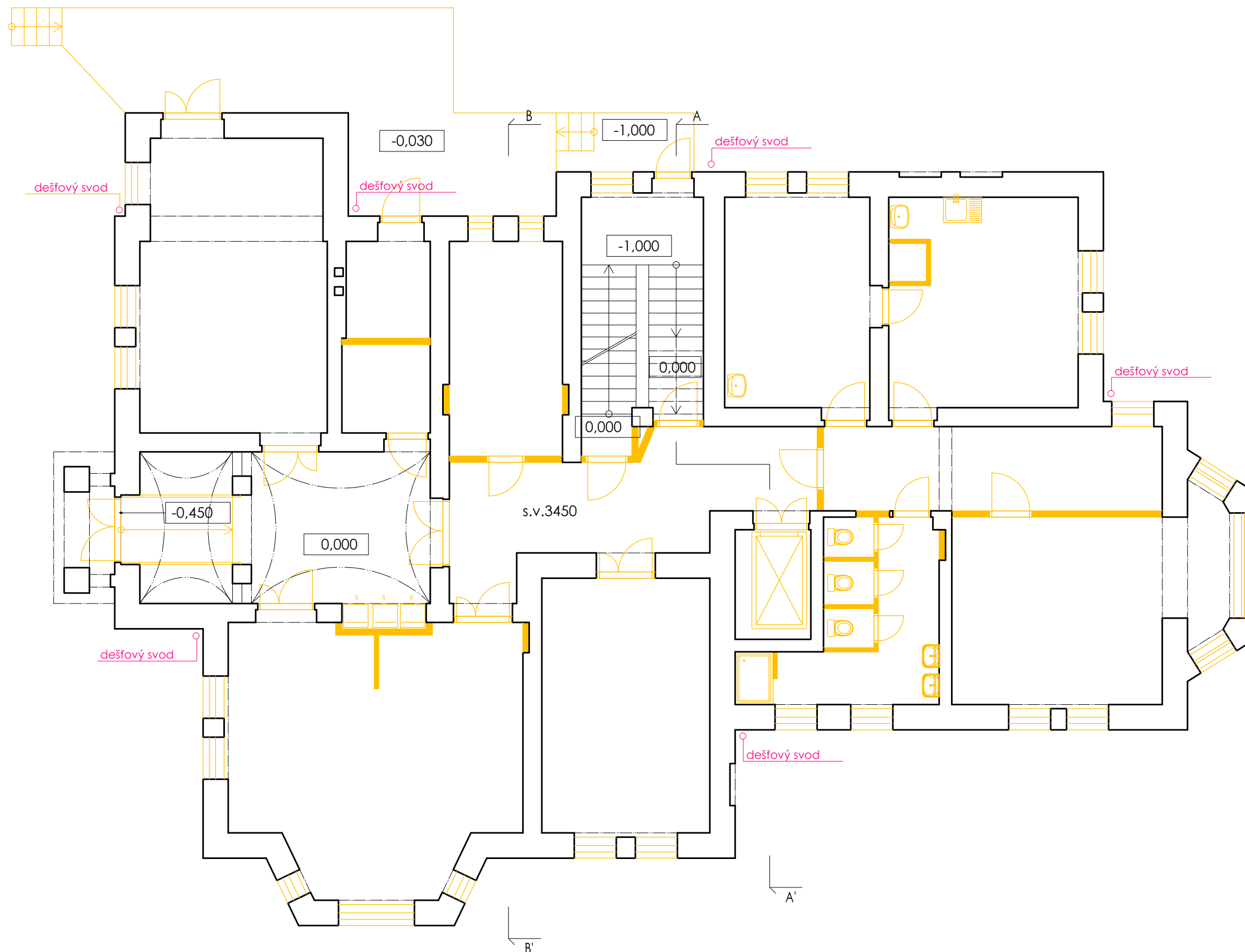
LEGENDA

-  STÁVAJÍCÍ KONSTRUKCE
-  BOURANÉ KONSTRUKCE



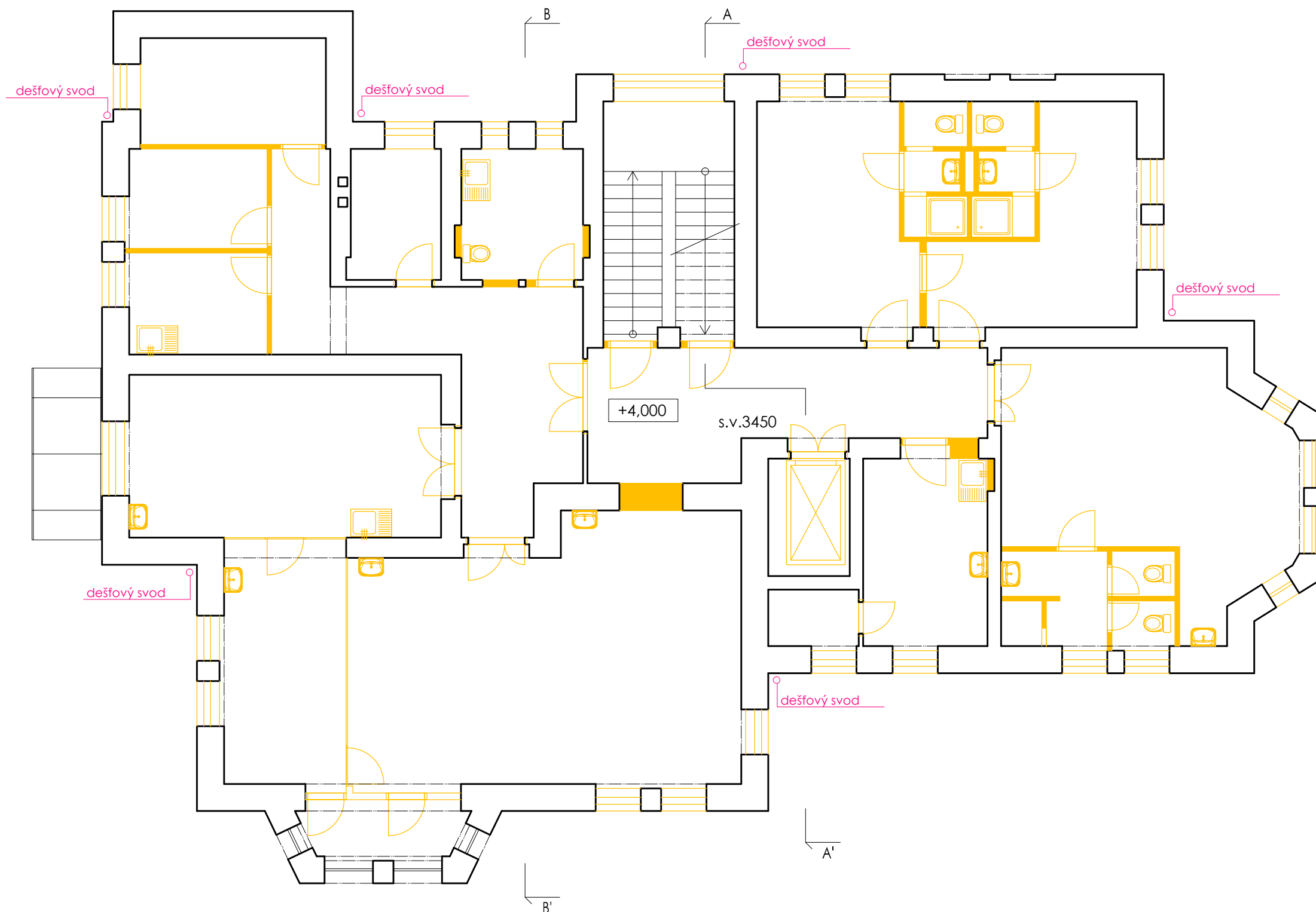
LEGENDA

- STÁVAJÍCÍ KONSTRUKCE
- BOURANÉ KONSTRUKCE



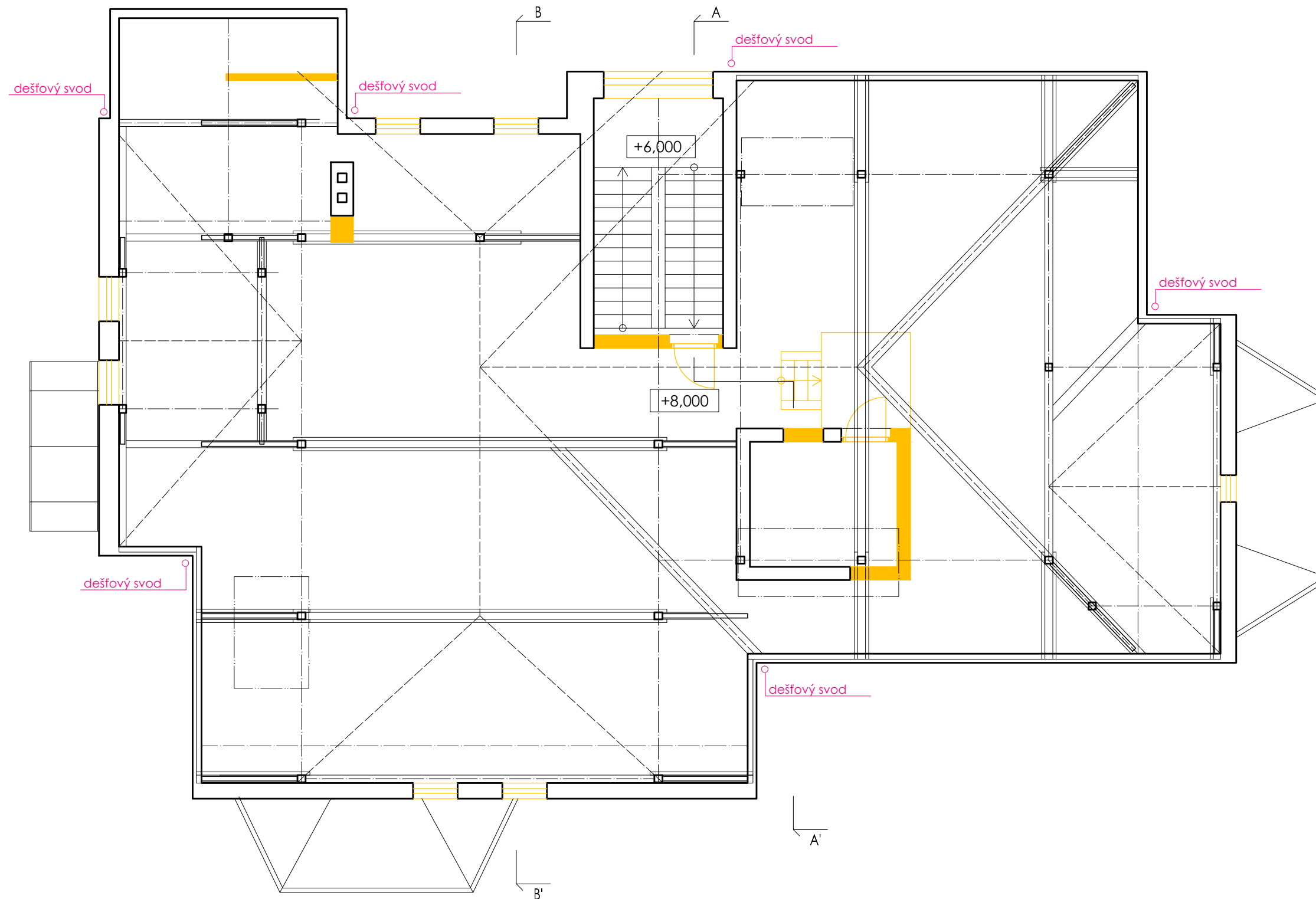
LEGENDA

- STÁVAJÍCÍ KONSTRUKCE
- BOURANÉ KONSTRUKCE





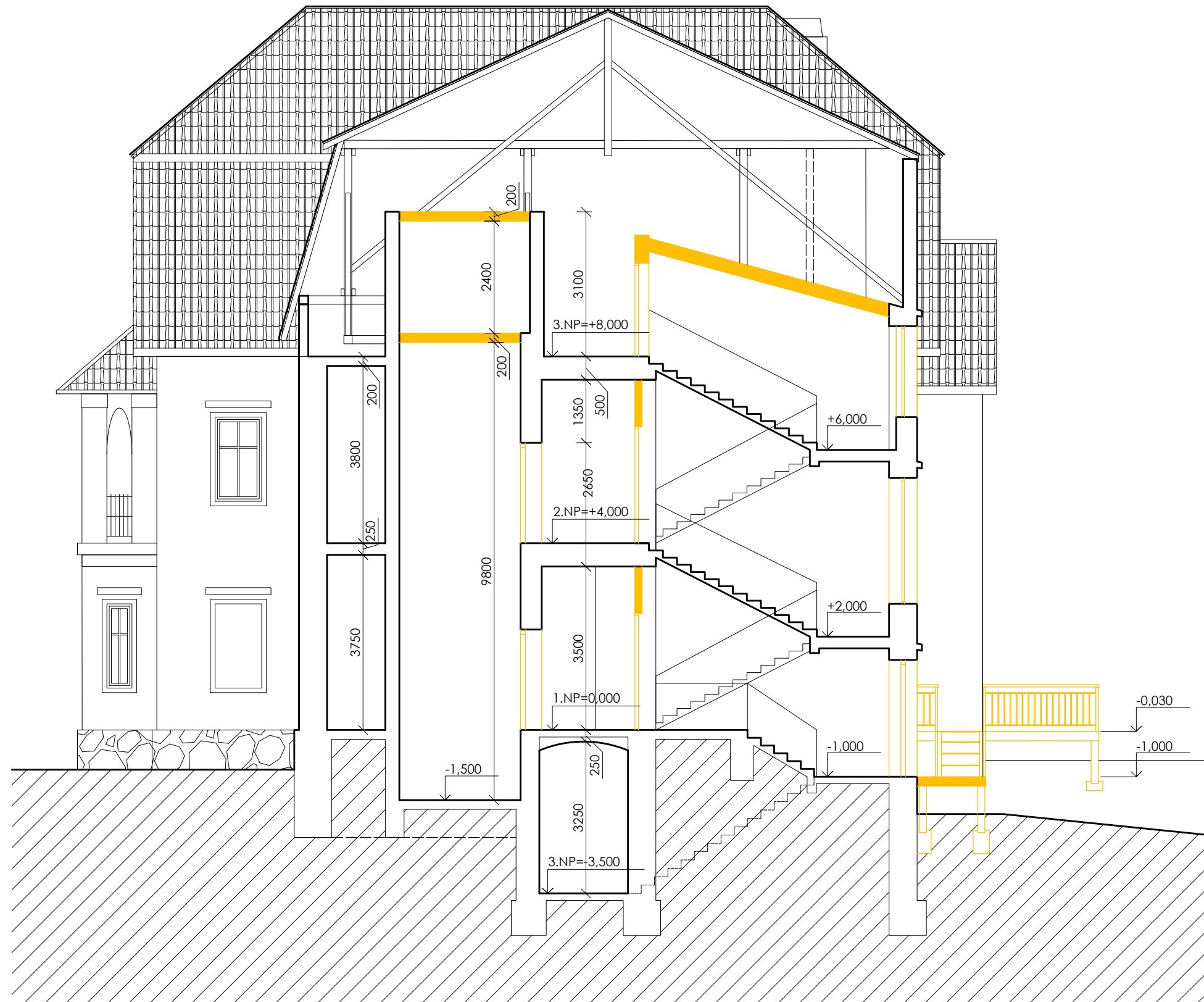
LEGENDA

- STÁVAJÍCÍ KONSTRUKCE
- BOURANÉ KONSTRUKCE





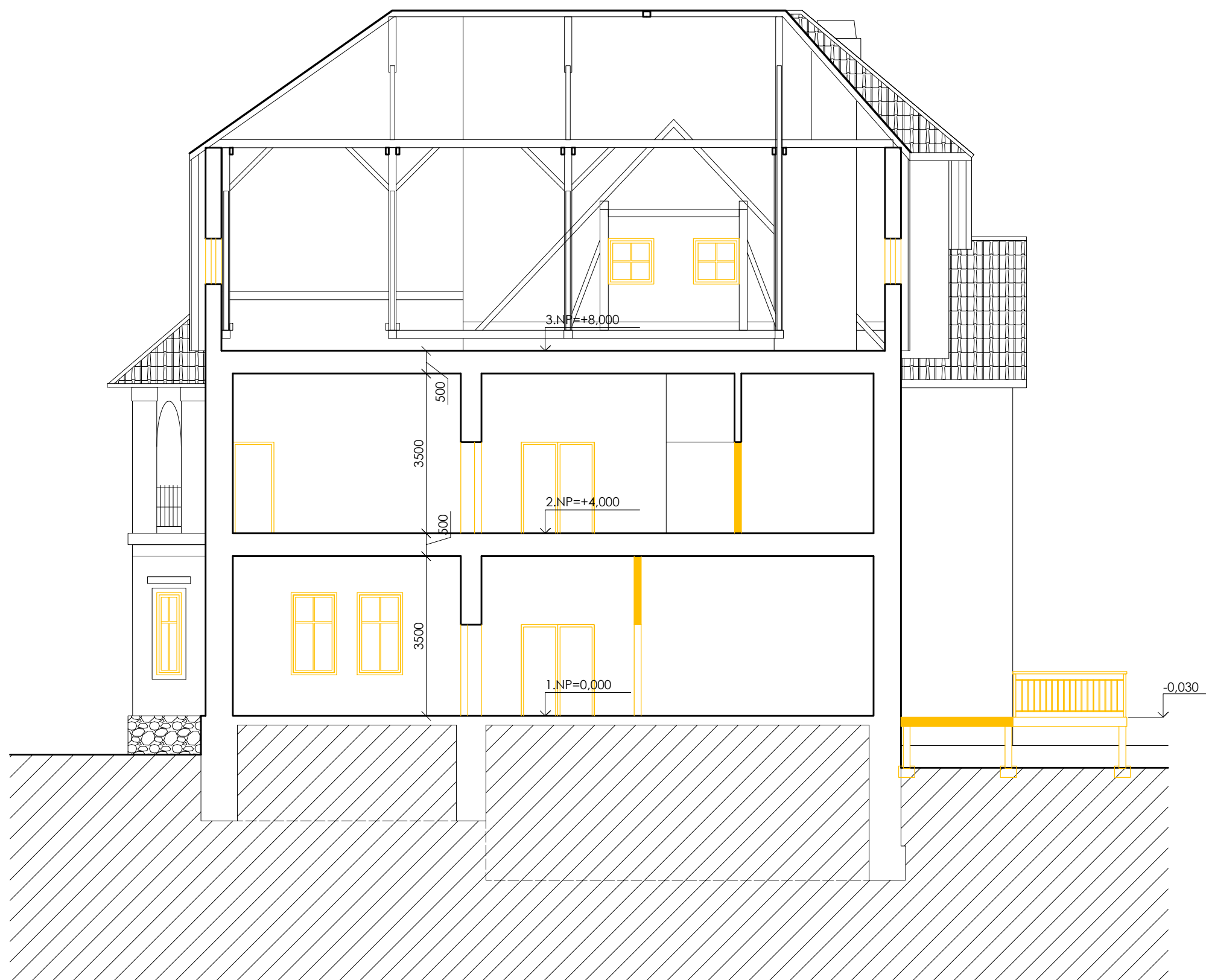
LEGENDA

-  STÁVAJÍCÍ KONSTRUKCE
-  BOURANÉ KONSTRUKCE





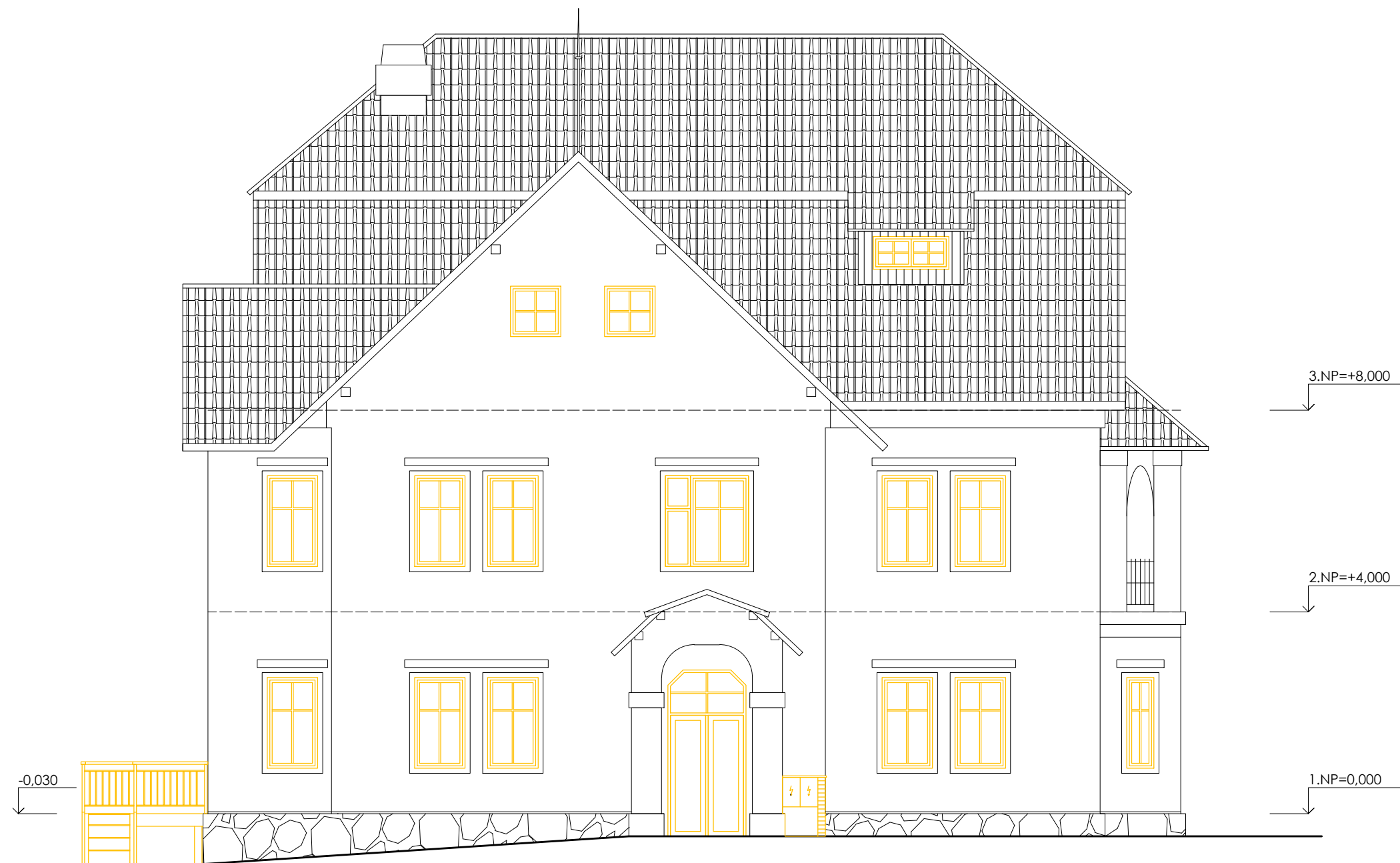
LEGENDA

-  STÁVAJÍCÍ KONSTRUKCE
-  BOURANÉ KONSTRUKCE

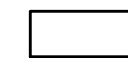


LEGENDA

-  STÁVAJÍCÍ KONSTRUKCE
-  BOURANÉ KONSTRUKCE



LEGENDA



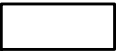

STÁVAJÍCÍ KONSTRUKCE



BOURANÉ KONSTRUKCE





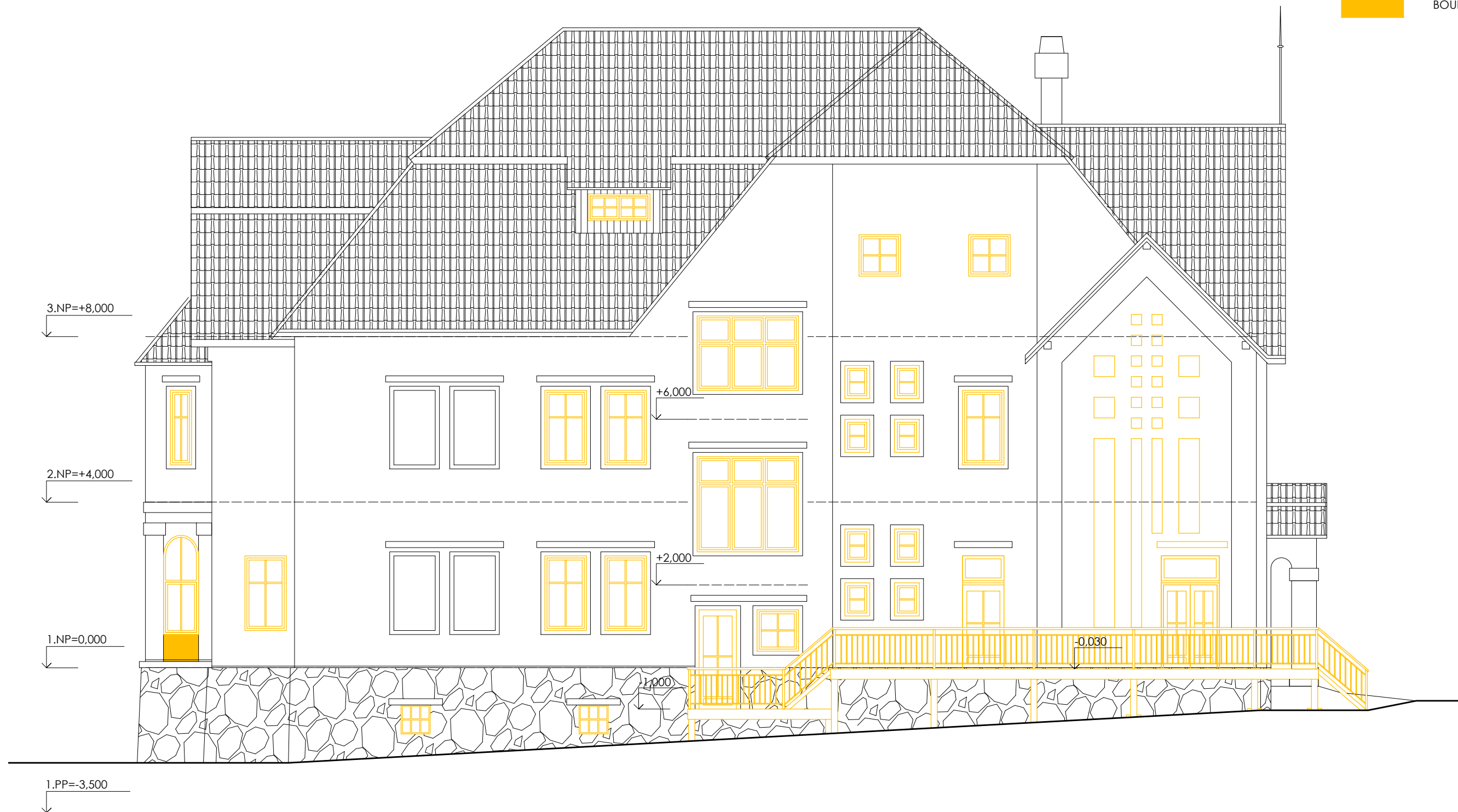
LEGENDA

-  STÁVAJÍCÍ KONSTRUKCE
-  BOURANÉ KONSTRUKCE



LEGENDA

-  STÁVAJÍCÍ KONSTRUKCE
-  BOURANÉ KONSTRUKCE



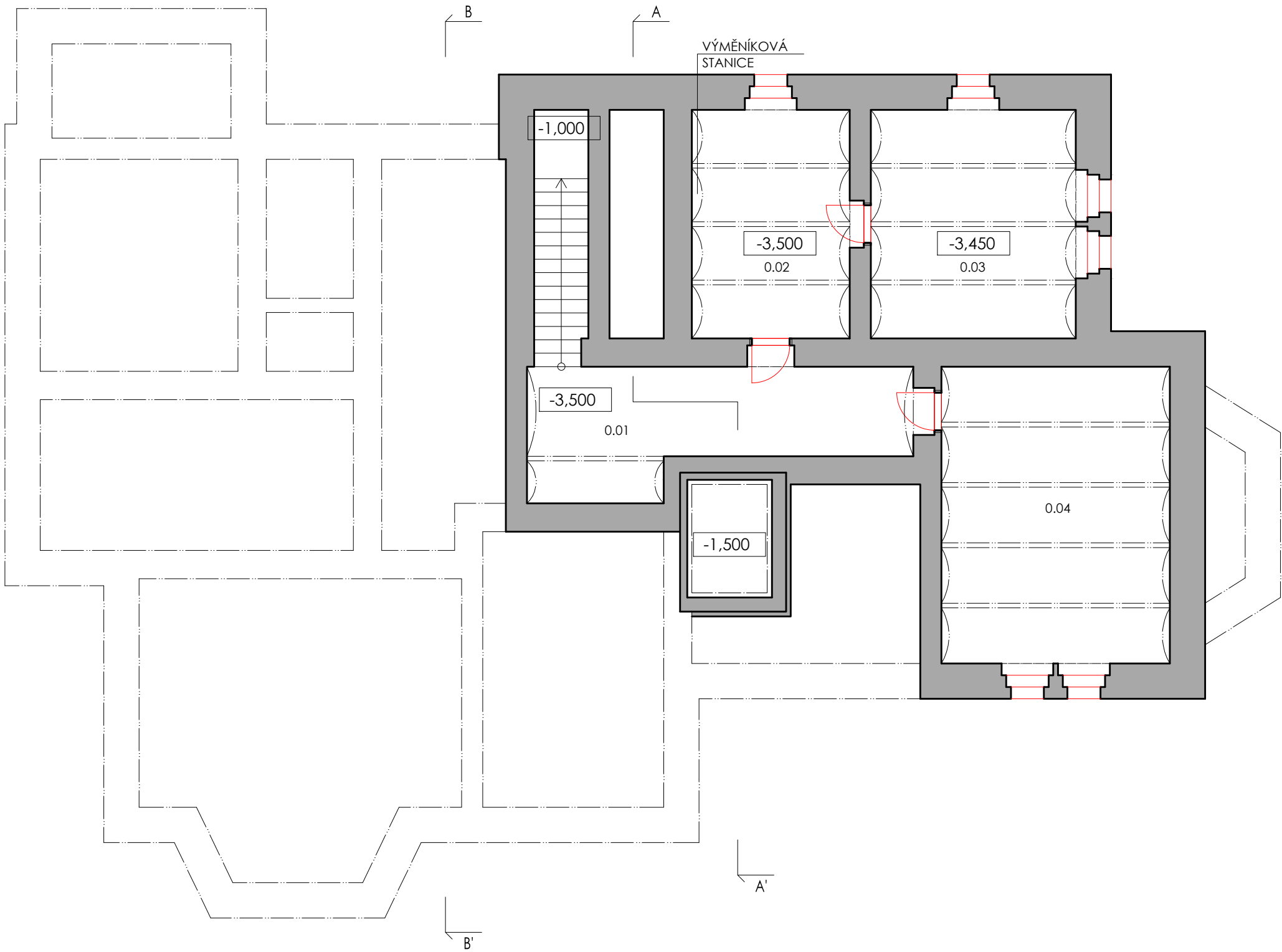
LEGENDA

STÁVAJÍCÍ KONSTRUKCE

NOVÉ KONSTRUKCE

NOVÝ MOBILIÁŘ

Legenda místností		
OZN	Název	Plocha (m2)
0.01	Chodba	18,5
0.02	Technická místnost	16,2
0.03	Spisovna	21,1
0.04	Sklad pomůcek	30,5

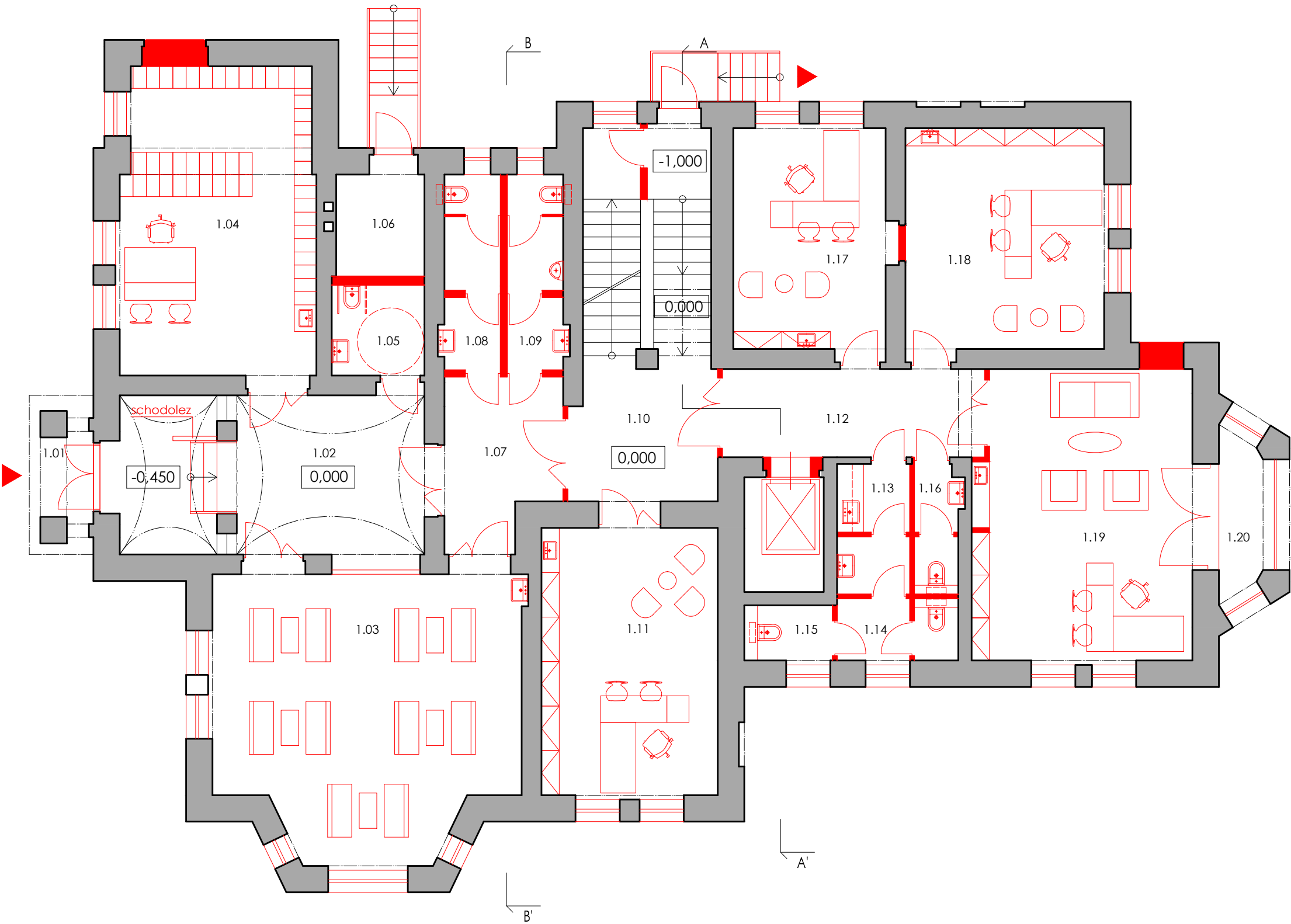


LEGENDA

STÁVAJÍCÍ KONSTRUKCE

NOVÉ KONSTRUKCE

NOVÝ MOBILIÁŘ



Legenda místností		
OZN	Název	Plocha (m2)
1.01	Zádveří	2,3
1.02	Vstupní hala	24,8
1.03	Čekárna	41,1
1.04	Podatelna	30,3
1.05	WC ZTP	4,3
1.06	Sklad venkovního mobiliáře	4,6
1.07	Chodba	9,5
1.08	WC ženy	5,6
1.09	WC muži	5,6
1.10	Komunikační prostor	25,7
1.11	Pracovna	24,1
1.12	Chodba	11,9
1.13	Kuchyňka	2,6
1.14	WC ženy	6,2
1.15	Úklidová místnost	2,5
1.16	WC muži	2,9
1.17	Pracovna	17,3
1.18	Pracovna	22,5
1.19	Pracovna	32,2
1.20	Balkon	3,4

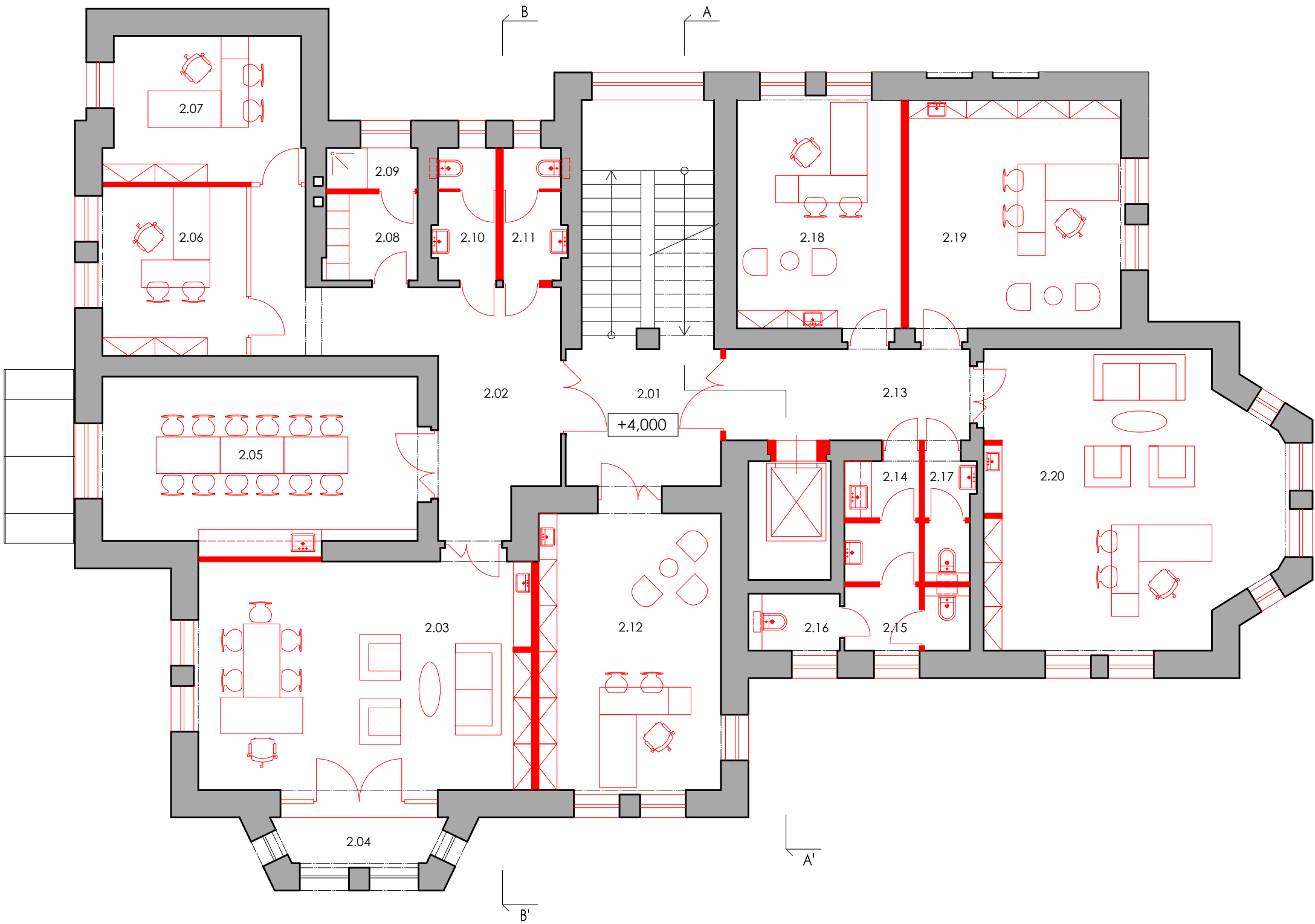


LEGENDA

STÁVAJÍCÍ KONSTRUKCE

NOVÉ KONSTRUKCE

NOVÝ MOBILIÁŘ



Legenda místností		
OZN	Název	Plocha (m2)
2.01	Komunikační prostor	26
2.02	Chodba	22,4
2.03	Ředitelna	36,5
2.04	Balkon	3,4
2.05	Denní místnost	25,8
2.06	Pracovna	11,7
2.07	Pracovna	13,3
2.08	Šatna	3,8
2.09	Sprcha	1,8
2.10	WC ženy	3,7
2.11	WC muži	3,7
2.12	Pracovna	24,1
2.13	Chodba	10,7
2.14	Kuchyňka	2,1
2.15	WC ženy	6,2
2.16	Úklidová místnost	2,5
2.17	WC muži	2,7
2.18	Pracovna	18
2.19	Pracovna	23,2
2.20	Pracovna	39,1

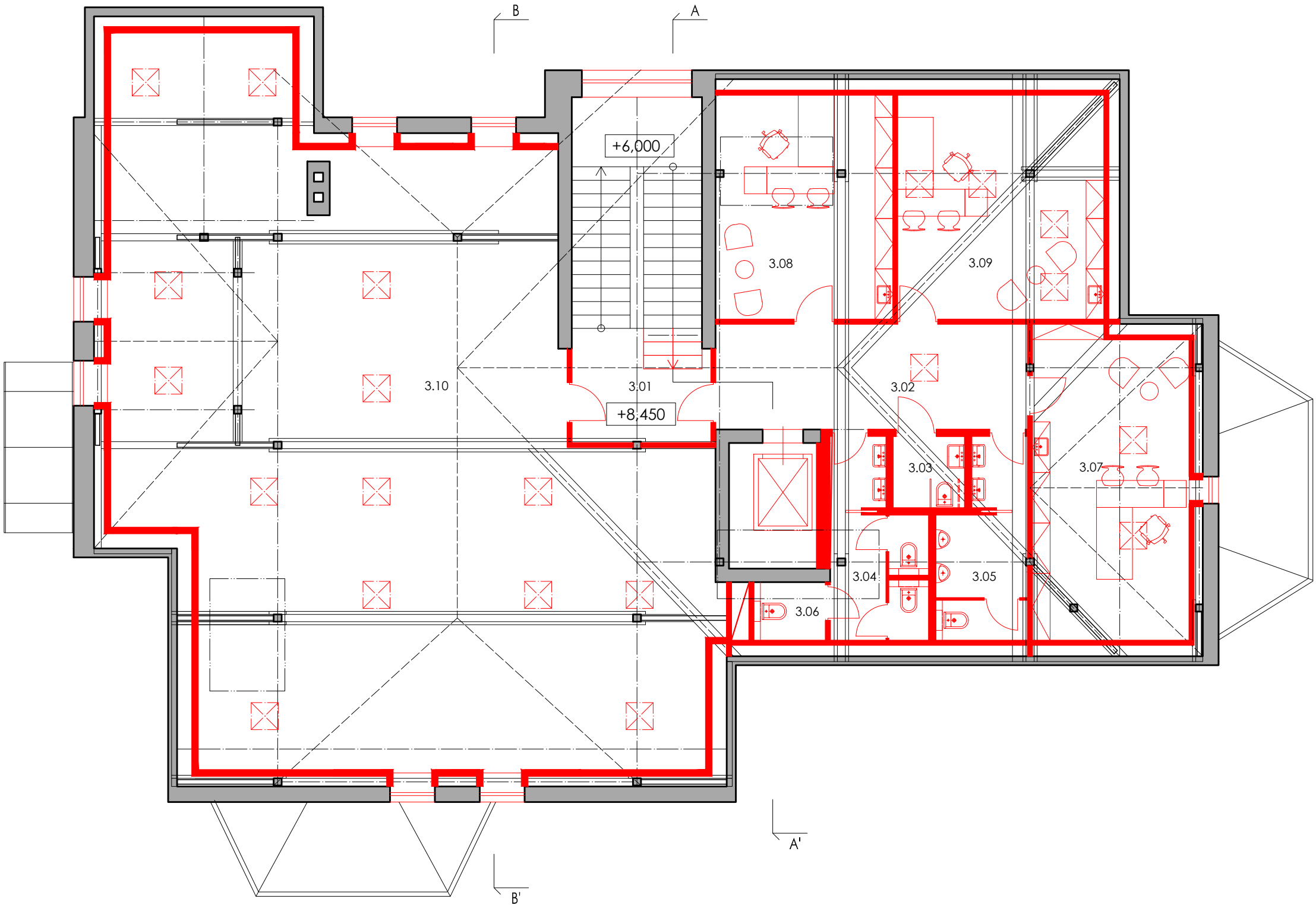
LEGENDA

STÁVAJÍCÍ KONSTRUKCE

NOVÉ KONSTRUKCE

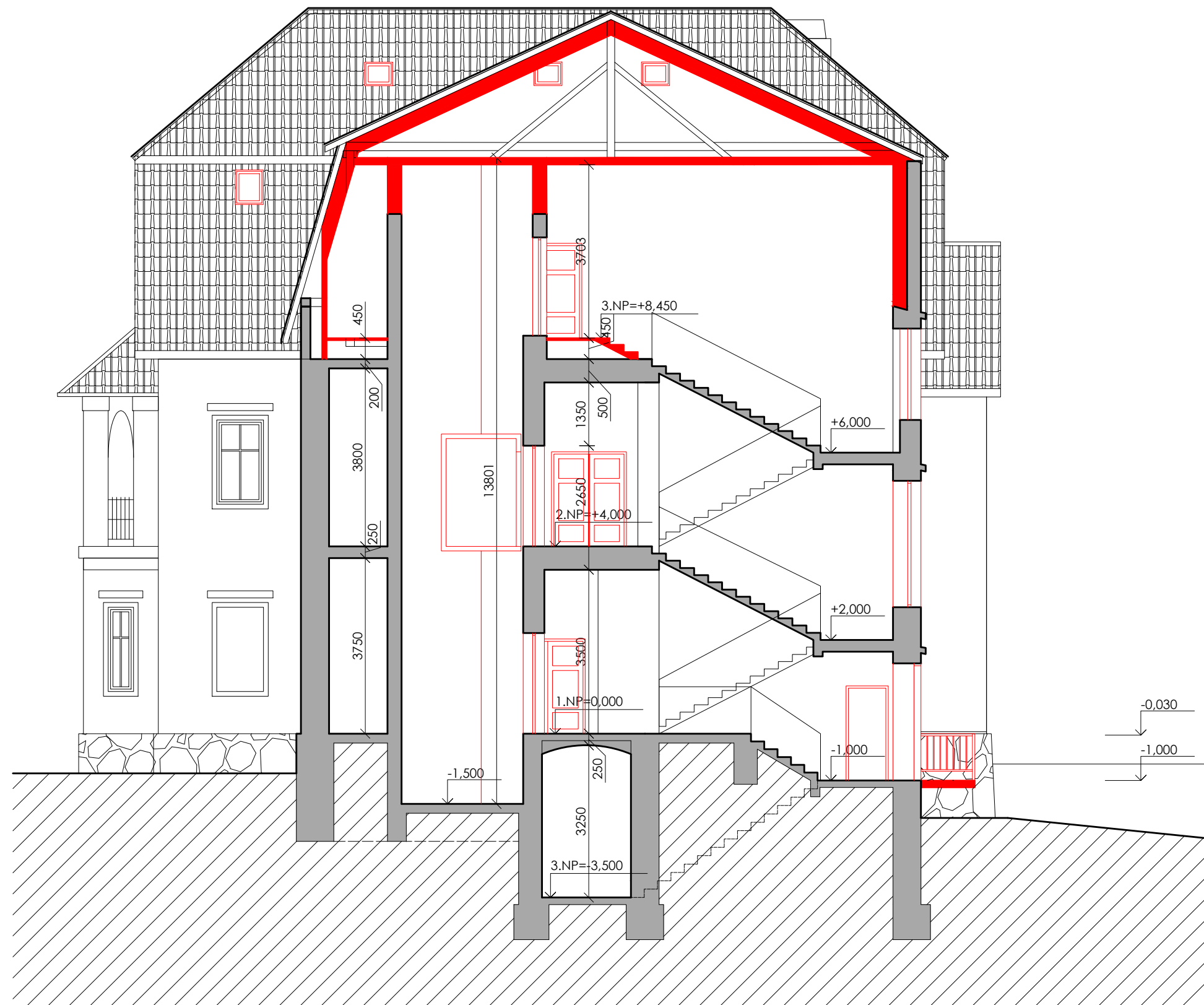
NOVÝ MOBILIÁŘ

Legenda místností		
OZN	Název	Plocha (m2)
3.01	Komunikační prostor	7,8
3.02	Chodba	16,3
3.03	WC ZTP	2,6
3.04	WC ženy	8,3
3.05	WC muži	7,9
3.06	Úklidová místnost	2,1
3.07	Pracovna	24
3.08	Pracovna	19,7
3.09	Pracovna	19,5
3.10	Skupinová terapie	165,5



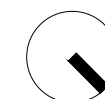
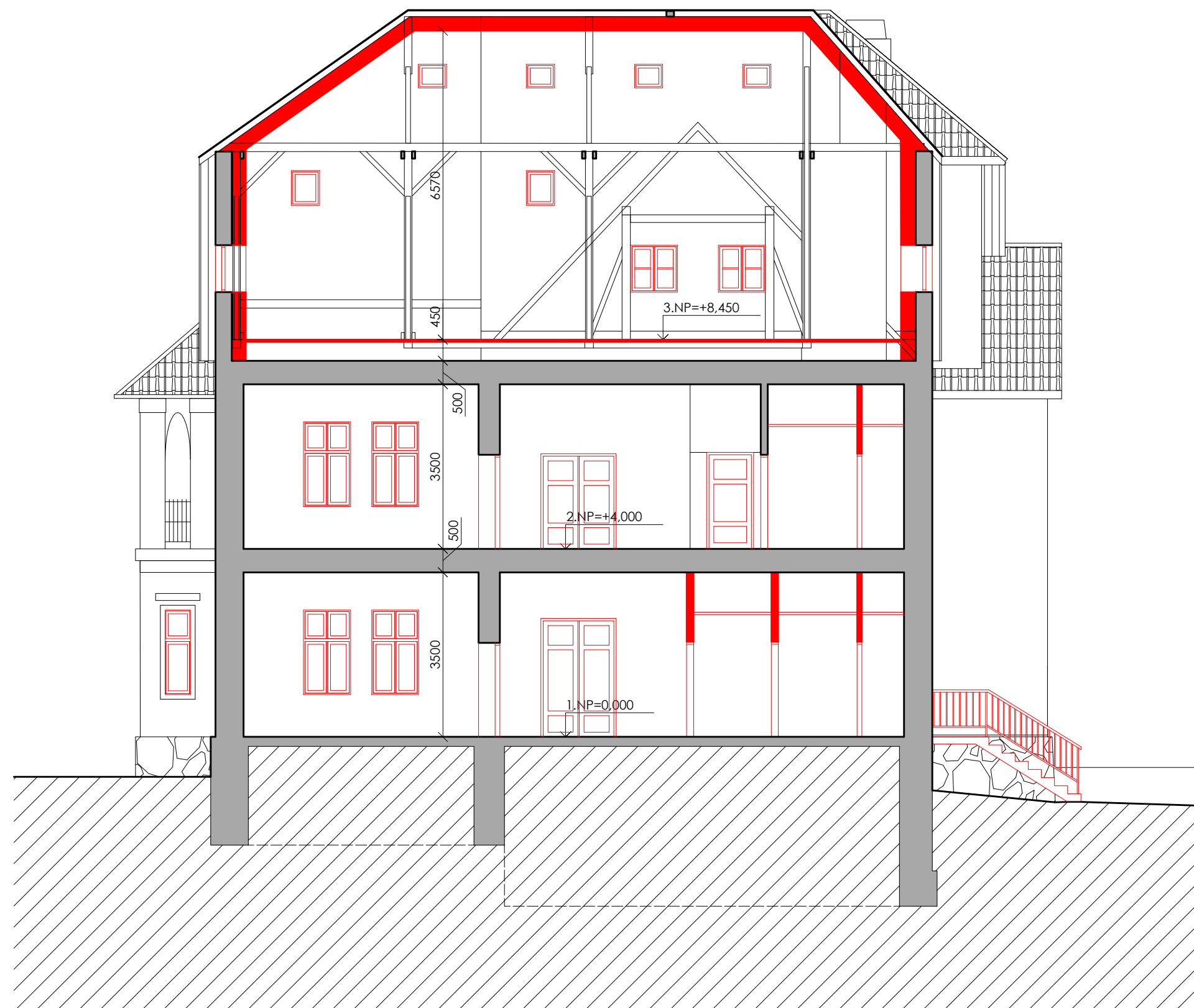
STÁVAJÍCÍ KONSTRUKCE

NOVÉ KONSTRUKCE



LEGENDA

- STÁVAJÍCÍ KONSTRUKCE
- NOVÉ KONSTRUKCE





LEGENDA

- STÁVAJÍCÍ KONSTRUKCE
- NOVÉ KONSTRUKCE





LEGENDA

-  STÁVAJÍCÍ KONSTRUKCE
-  NOVÉ KONSTRUKCE





LEGENDA

-  STÁVAJÍCÍ KONSTRUKCE
-  NOVÉ KONSTRUKCE



LEGENDA

-  STÁVAJÍCÍ KONSTRUKCE
-  NOVÉ KONSTRUKCE



















